

Samfundsansvar
og bæredygtig udvikling

CSR-rapport

Øresundsbro Konsortiet 2022

Lovpligtig redegørelse for samfundsansvar (cf. bæredygtighedsrapport)
i henhold til § 99 a i den danske årsregnskabslov

Innehåll

Direktøren har ordet	3	Indirekte økonomiske effekter	15
Om denne rapport	5	Øresundsbron som arbejdsplads	17
Om Øresundsbron	6	Brobyggerdage	17
Generel information om Øresundsbron	6	Medarbejderundersøgelse	18
Mission	6	Medarbejdernes arbejdsvilkår	18
Vision	6	Mangfoldighed	18
Forretningsidé	6	Kollektive overenskomster	19
Værdier	6	Arbejds miljø	19
Fire fokusområder med målsætninger	6	Etik og integritet	22
Virksomhedens styrende politikker og retningslinjer	7	Social bæredygtighed	24
Medlemskaber	7	Tilknytning til vores udvalgte mål	24
Forsyningskæde	7	Højdepunkter fra 2022	24
CSR i Øresundsbron	9	Tilgængelighed og sikkerhed døgnet rundt	24
CSR – en del af det daglige arbejde	9	Øget fokus på social bæredygtighed	26
CSR-politik	9	Beskyttelse mod stormflod	26
Risikostyring inden for CSR-området	9	Miljømæssig bæredygtighed	27
Interessenter	11	Tilknytning til vores udvalgte mål	27
Mål og strategier for bæredygtighed	12	Højdepunkter fra 2022	27
Økonomisk bæredygtighed	13	Omsorg for klimaet og respekt for naturen	27
Tilknytning til vores udvalgte mål	13	Ambitiøst klimamål	27
Højdepunkter fra 2022	13	Forsigtighedsprincippet	30
Det økonomiske ansvar omfatter også arbejdstagernes sikkerhed	14	Naturen omkring forbindelsen	30
Indkøb	14	Biodiversitet	30
Intelligent vedligeholdelse	14	Revisors rapport	32
Udvikling af medarbejdere og ledelse	14	Bilag 1: GRI-indeks	34
Forlængelse af broens levetid er et bæredygtighedstiltag	14	Bilag 2: Oversigt over væsentlige resultater	36
Broen spiller en vigtig rolle for den økonomiske udvikling i regionen	14	Kontakt	39
Direkte økonomiske virkninger	14		

Direktøren har ordet

Da bestyrelsen vedtog vores nye forretningsplan for perioden 2021-2025, fastlagde vi også vores ambition:

Øresundsbron skal være verdens mest bæredygtige bro i 2025.

Det er ikke noget, vi siger, fordi det lyder godt. Vi ønsker at tage ansvar. Vores bro gør indtryk, men vi er også klar over, at den sætter et aftryk. At sikre et bæredygtigt aftryk for Øresundsbron er helt centralt for os. Med bæredygtighed mener vi social, økonomisk og miljømæssig bæredygtighed. Vi ønsker at spille en aktiv rolle og øve positiv indflydelse på alle tre dimensioner og på alle niveauer i Øresundsbron. Derfor er bæredygtighed et af de fire fokusområder i forretningsplanen.

Vi tager vores ansvar for klimaet ved at gøre vores egne aktiviteter klimaneutrale inden 2030, primært gennem energi- og kulstofbesparende foranstaltninger. I hele forbindelsens levetid har vi fokuseret på energibesparelser. Siden åbningen i 2000 har vi mere end halveret elforbruget gennem både store og små energibesparelserprojekter, og 2022 var året med det hidtil laveste energiforbrug med et samlet elforbrug på 5,4 GWh. Indkøbskrav og samarbejde med leverandører er andre eksempler på nogle af de tiltag, vi prioriterer. I 2022 har vi f.eks. afsluttet en forundersøgelse af batteribaseret energilagring i stor skala og besluttet at bygge vores anden solcellepark med en kapacitet på 2 MW solenergi og en forventet årlig produktion på ca. 2 GWh.

Et andet vigtigt element er at forlænge Øresundsbrons levetid. En bro, der holder længere, betyder mindre klimapåvirkning, men også øget omkostningseffektivitet. Målet er +100 år, hvilket i praksis er en fordobling af broens levetid, hvorved vi "sparer" en hel bro. I samarbejde med Lunds Tekniske Universitet gennemfører vi et projekt for at verificere en mulig forlængelse af den forventede levetid.

Et område, hvor vi har øget vores engagement i løbet af året, er social bæredygtighed. Her ser vi på, hvordan vi sammen med leverandører og partnere kan opnå indflydelse ved at bygge broer mellem marginaliserede mennesker på begge sider af sundet. I 2022 har vi indgået en samarbejdsaftale med Skåne Stadsmission og startet et program, hvor vores medarbejdere tilbydes muligheden for at arbejde frivilligt med et mål på 500 timer om året, ligesom vi har været en del af Skåne Stadsmissions tøjindsamling. Vi fremmer mangfoldighed internt og indgår i samarbejder om at skabe mere inklusion.

Vores vigtigste aktiv for at blive verdens mest bæredygtige bro er vores medarbejdere. Det er der, engagementet og hjertet er. I løbet af ca. et år har vi som en del af vores forretningsplan gennemført det største initiativ til udvikling af ledelse og medarbejdere i virksomhedens historie. For andet år i træk inviterede vi alle vores medarbejdere til vores medarbejderdage (Brobyggerdagene) med det formål at skabe et fælles mødested for alle vores medarbejdere samt en fælles forståelse af, hvad der sker i organisationen og et indblik i de forskellige afdelinger.

Vi er brobyggere – bæredygtige brobyggere. Sammen driver og udvikler vi en fast og sikker vej- og jernbaneforbindelse hen over Øresund, der skaber social, kulturel, økonomisk og miljømæssig værdi for vores kunder, vores ejere og verden omkring os.

Linus Eriksson
Administrerende direktør,
Øresundsbron



Om denne rapport

Denne rapport tager udgangspunkt i FN's verdensmål og kan læses af alle, der ønsker at få indsigt i Øresundsbrons CSR-aktiviteter. Den primære målgruppe for rapporten er vores vigtigste interessenter, herunder kunder, entreprenører og medarbejdere.

Øresundsbrons CSR-arbejde i 2022 omfatter hele virksomheden. Rapportens emner og de parametre, vi har valgt at rapportere om, er udvalgt, fordi det er dem, vi har særlig indflydelse på, og som har størst indvirkning på os selv som virksomhed, på vores interessenter og på verden omkring os.

De faste emner, der er omfattet af rapporten, er i høj grad udvalgt på baggrund af den løbende opmærksomhed, vi får fra vores interessenter. Der er f.eks. resultater for trafiksikkerhed, arbejdsmiljø, naturudvikling og klimapåvirkning. Læs mere om dette i afsnittet om interessenter. Desuden er der i bilag 2 til denne rapport redegjort for, hvad og hvordan de væsentligste resultater påvirker, samt afgrænsninger i rapporteringen.

I 2020 blev Øresundsbrons CSR-arbejde gennemgået med hjælp fra eksterne konsulenter. Analysen resulterede i en række anbefalinger, der spænder fra små ændringer i medarbejdernes dagligdag til større ændringer i vores energiforbrug og berører 13 af de 17 verdensmål i FN's Agenda 2030.

I begyndelsen af 2021 blev der nedsat en arbejdsgruppe inden for fokusområdet "En sikker, tilgængelig og bæredygtig bro for den næste generation" for at kortlægge, hvilke af FN's verdensmål for bæredygtig udvikling der er mest relevante for Øresundsbron. På baggrund af resultaterne af den eksterne analyse og arbejdsgruppens arbejde er målet blevet at fokusere på ni af verdensmålene frem mod 2023. De mål, vi ønsker at udvikle, og de mål, vi skal fortsætte arbejdet med, er beskrevet på side 11. Målene har klare forbindelser til vores tre overordnede områder for bæredygtighed

– økonomisk, social og miljømæssig bæredygtighed. Øresundsbrons CSR-rapport 2022 refererer til Global Reporting Initiative (GRI) Standards, hvilket betyder, at vi rapporterer om udvalgte dele af GRI. I denne rapport har Øresundsbron fulgt de grundlæggende rapporteringsprincipper i GRI 1: Foundations og rapporten indeholder alle de oplysninger som er påkrævet for at henvise til GRI.

Øresundsbrons CSR-rapport 2022 refererer til standarderne fra Global Reporting Initiative (GRI), hvilket betyder, at vi rapporterer om udvalgte dele af GRI. I denne rapport har Øresundsbron fulgt de grundlæggende rapporteringsprincipper i GRI, og rapporten indeholder alle de oplysninger, der kræves for at kunne henvise til GRI. En oversigt over standardoplysninger og andre rapporteringsparametre, samt hvor de kan findes i denne rapport, findes på side 34.

Indholdet og emnerne i CSR-rapporten for 2022 udvælges og evalueres løbende af Øresundsbrons øverste ledelse. Den endelige rapport godkendes af både ledelsesgruppe og bestyrelsen, inden den offentliggøres.

Den seneste CSR-rapport fra Øresundsbro Konsortiet blev offentliggjort i februar 2022 og omfattede år 2021. Denne rapport dækker samme periode som årsregnskabet for 2022, dvs. et helt regnskabsår. CSR-rapporten udgør desuden Øresundsbro Konsortiets bæredygtighedsrapport udarbejdet i overensstemmelse med ÅRL.

KPMG er et selvstændigt, upartisk revisionsfirma, der er uafhængigt af Konsortiet, og hvis hovedopgave er at sikre, at regnskaberne ikke indeholder væsentlige fejl og mangler. Rapporten fra KPMG med revisors udtalelse om CSR-rapporten findes på side 31. I henhold til konsortieaftalen skal Øresundsbrons regnskaber revideres af ejerselskabernes revisorer.

Der er ikke sket væsentlige ændringer i organisationens størrelse, struktur, forsyningskæde, ejerforhold eller ejendoms- og jordbesiddelser. Der er heller ikke sket væsentlige ændringer i rapportens omfang og indhold. Konsortiet har heller ikke overtrådt love og regler i 2022 eller i tidligere rapporteringsperioder.

Øresundsregionen er Nordens største og mest tætbefolkede storbyområde. Regionen omfatter Skåne, Sjælland, Møn, Lolland-Falster og Bornholm. Regionen dækker et areal på 21.203 km². Der bor i alt 4,1 millioner mennesker i Øresundsregionen, hvoraf ca. 2,7 millioner bor i Danmark og ca. 1,4 millioner i Sverige.



Om Øresundsbron

Øresundsbron, eller Øresundsbro Konsortiet I/S, som selskabet officielt hedder, er ejet i et 50/50 joint venture af de statsejede selskaber A/S Øresund (ASØ) og Svensk-Danska Broförbindelsen AB (Svedab).

Der findes mere detaljerede oplysninger i Øresundsbro Konsortiets årsregnskab 2022. Konsortiets daglige opgave er den kommercielle, trafikale og tekniske ledelse af Øresundsbron, herunder alle dertil hørende tekniske anlæg. Opgaven omfatter desuden salg og markedsføring, økonomisk forvaltning, vej- og jernbanelid, vedligeholdelse, administration og HR. Kunderne er pendlere fra Øresundsregionen, regional og nord-europæisk fritidstrafik og erhvervstrafik.

Mission

Vi er brobyggere mellem mennesker, muligheder og oplevelser i hele Øresundsregionen.

Vision

En sammenhængende og mangfoldig region, hvor alle bevæger sig enkelt, trygt, hurtigt og klimavenligt på tværs af Øresund.

Forretningsidé

Ved at drive og udvikle en fast og sikker forbindelse for vej- og togtrafik over Øresund skaber vi social, kulturel, økonomisk og miljømæssig værdi for vores kunder, ejere og omverden.

Værdier

Grundlæggende for Øresundsbrons værdier er, at vi skal være brobyggere, vi skal være hjælpsomme og engagerede, drivende og nytænkende:

- **Brobyggere. Vi bygger forbindelse og forståelse på tværs af Øresund.** Vi er stolte brobyggere. Vi sætter tilgængelighed og sikkerhed først. Vi skaber gode relationer udadtil, indadtil og fremadrettet. Vi lever, arbejder og drømmer på tværs af grænser og kulturer. Vi er et holdepunkt for sammenhæng, udvikling og bæredygtighed mellem vores lande.
- **Hjælpsomme og engagerede. Vi er 16 kilometer udstrakt service.** Vi hjælper vores kunder og hinanden. Når der er brug for os, er vi parate og imødekommende. Vi er hurtige, og vores kunder skal opleve vores energi og vilje til at hjælpe. Vi engagerer os og sætter en ære i at gøre hinanden gode.

- **Drivende og nytænkende. Vi driver en fast forbindelse i konstant forandring.** Vi er proaktive, fleksible og løsningsorienterede. Vi er åbne over for forandringer og er nysgerrige på verden omkring os. Vi skaber gode historier ved at overgå kundernes forventninger.

Fire fokusområder med målsætninger

01 Integration og tilvækst i Øresundsregionen

Trafikmål - trafikstigning indtil 2025 (23.100 passagerer i 2025).

Indtægtsmål - indtægtsstørrelse i 2025 (1,7 mia. DKK i 2025).

02 En sikker, tilgængelig og bæredygtig bro til næste generation

Vi skal altid have en åben og sikker forbindelse, og vi vil overlevere broen i samme eller bedre stand til den næste generation. Det vil vi gøre på en miljømæssig, socialt og økonomisk ansvarlig måde. Det er vores ambition, at Øresundsbron skal være verdens mest bæredygtige bro i 2025.

03 Enestående kundeoplevelse

Kundeoplevelsen opstår i alle møder mellem kunden og os.

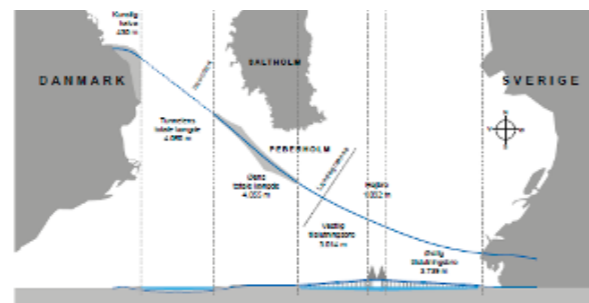
Ved at lytte mere og bruge vores viden og evner løfter vi vores møder over forventningerne til unikke oplevelser, der giver flere kunder, flere ture og flere gode historier.

Vi sigter mod at opnå en NPS-score på 65 i 2025.

04 Forretningsmæssig sund virksomhed

Omsætningstilvækst - dvs. hvor meget salget stiger. Afkast på operativ kapital.

Uændrede nettoomkostninger i løbende priser.



Forbindelsen rummer en motorvej med to spor og en dobbeltsporet jernbane.

Virksomhedens styrende politikker og retningslinjer

INTERESSETER	DRIFT	HR
Arbejds miljøpolitik	Kvalitetssikringspolitik	Personalepolitik
Besøgs politik	Brandbeskyttelse politik	Rekrutterings politik
Code of Conduct	Forsikrings politik	Løn politik
Kredit politik	Indkøbs politik	Pensions politik, DK
Kunde- og reklamerings politik	Informationssikkerheds politik	Pensions politik, SE
Miljø politik	IT-politik	Politik for personoplysninger
PR- og kommunikations politik	Afspærrings politik	Alkohol- og misbrugs politik
Politik for personoplysninger	Tiltrædelses politik	
CSR-politik	Risikopolitik	
Sikkerheds- og beredskabs politik		
Politik for sponsorater		
Finans politik og -instrukser		
Whistleblowing		
Politik for dataetik		

Figuren illustrerer de politikker og retningslinjer, der danner rammen for det arbejde, Øresundsbrons medarbejdere udfører. Arbejdet er desuden styret af andre politikkedokumenter, f.eks. den årlige finansielle strategi. Nogle af vores politikker er offentlige og findes på vores websted www.oresundsbron.com.

Kapitlet om miljømæssig bæredygtighed omfatter politikker og retningslinjer for samt arbejdet med miljø og klima. Kapitlet om social bæredygtighed omfatter politikker og retningslinjer for samt arbejdet med sociale relationer, medarbejderforhold, menneskerettigheder, bekæmpelse af korruption og bestikkelse.

Medlemskaber

Virksomheden er medlem af Dansk Industri (DI), som er en privat erhvervs- og arbejdsgiverorganisation under Dansk Arbejdsgiverforening (DA). Virksomheden er desuden tilknyttet Almega (svensk arbejdsgiverorganisation). Konsortiet er ikke involveret i bestyrelsesarbejde eller andet organisatorisk arbejde, hverken i DI eller andre komitéer eller organisationer.

Forsyningskæde

Forsyningskæden i Øresundsbro Konsortiet kan beskrives med tre overordnede kategorier:

Entrepenører og øvrige samarbejdspartnere

Blandt vores vigtigste partnere er de entrepenører, der står for størstedelen af vedligeholdelsen af Øresundsbron: Coor, Altrad, Skanska og Strukton. Udover oven-

stående er der en række mindre entrepenører og partnere, som normalt er eksperter på et eller flere fagområder, hvor Øresundsbron ikke har egen ekspertise. Størstedelen af vores indkøb sker økonomisk set inden for rammerne af vores cirka 130 etablerede leverandøraftaler. Omkring tre fjerdedele af leverandørerne er svenske, og omkring en fjerdedel er danske. Der er desuden nogle få aftaler med leverandører i andre lande.

Varer og forsyninger i almindelighed

Der er primært tale om varer, der anvendes i den daglige drift - f.eks. papir til administrationen og fødevarer i kantinekøkkenet i Lernacken. Omfatter kun mindre indkøb af varer og forsyninger i forbindelse med selve driften og vedligeholdelsen af forbindelsen. Varer, f.eks. reservedele til forbindelsens tekniske udstyr, indgår normalt som en del af entrepenørernes leverancer.

Tjenester

Disse er normalt eksterne konsulenter og eksperter, der arbejder direkte under Øresundsbrons ledelse som uafhængige konsulenter, eller de kan være ressourcemæssige forstærkninger fra eksterne rekrutteringsbureauer.



CSR i Øresundsbron

CSR – en del af det daglige arbejde

De overordnede rammer og betingelser for CSR-arbejdet fastlægges af ledelsen, men det er i afdelingerne, at det daglige arbejde udføres. Hensynet til miljøudvikling og det omkringliggende samfund er en integreret del af vores arbejde og projekter. Vi er opmærksomme på, hvad vores interessenter ønsker af os, og på den måde sikrer vi, at CSR-arbejdet udvikler sig løbende.

CSR-politik

CSR-politikken udgør den overordnede ramme for CSR-arbejdet. Øresundsbron stræber efter at drive en virksomhed, der skaber værdi både for virksomheden og for det omgivende samfund. Vi har forpligtet os til at tage socialt ansvar og bidrage til social, økonomisk og miljømæssig bæredygtighed ved at:

- Styrke integration, samarbejde og handel i Øresundsregionen.
- Sikre en tilgængelig, velfungerende og sikker forbindelse mellem Danmark og Sverige.

For at understøtte visionen har vi formuleret politikker for, hvordan vi vil bidrage til social, økonomisk og miljømæssig bæredygtighed.

Social bæredygtighed

- Tilbyde gode arbejdsvilkår med mulighed for udvikling, respekt for mangfoldighed, prioritering af ligestilling mellem kønnene og fokus på sundhed og trivsel.
- Prioritere et sundt og sikkert arbejdsmiljø og sikre, at ingen, der arbejder på forbindelsen og i administrationen, lider fysisk eller psykisk overbelastning.

Økonomisk bæredygtighed

- Sikre et stabilt finansielt resultat med et positivt og årligt voksende resultat, der fører til fuld tilbagebetaling af investeringsomkostningerne.

Øresundsbro Konsortiet har desuden en politik for sponsorer og et adfærdskodeks, som indeholder retningslinjer for CSR-arbejdet med vores sponsoratmodtagere og vores leverandører.

Miljømæssig bæredygtighed

- Beskytte det omgivende miljø.
- Minimere miljøpåvirkningen fra vores aktiviteter.
- Sætte CO₂-reduktionsmål i overensstemmelse med Paris-aftalen.

- Bidrage til biodiversiteten på og omkring forbindelsen.

Risikostyring inden for CSR-området

Øresundsbron arbejder systematisk med risikostyring. Formålet er at identificere farer og håndtere disse proaktivt.

Håndteringen inkluderer tiltag så farer undgås eller reduceres til et acceptabelt niveau. For at styre arbejdet udføres bl.a. risikovurdering, oprettelse af risikoreducerende tiltag, overvågning af risici og tiltag og rapportering og dialog med ejere og den øverste ledelse. I arbejdet indgår en løbende vurdering af om der er ændringer i virksomhed, omgivelser og samfund der giver anledning til at revurdere risikoniveauet og tiltag. Arbejdet registreres i databaser med sporbarhed over historik og aktuelt risikoniveau.

Risici vurderes i flere dimensioner. I en CSR-kontekst er det bl.a. dimensionerne:

- Sikkerhed for kunder og personale.
- Beskyttelse mod længerevarende lukninger.
- Miljø som er mest aktuelle. Disse gennemgås i det følgende nærmere.

Sikkerhed for kunder og personale

Sikkerheden for kunder og personale har højeste prioritet og er en indarbejdet forudsætning for enhver aktivitet, herunder om forbindelsen holdes åben. Arbejder på forbindelsen planlægges så disse ikke er til unødigt fare for kunder og forbindelsen lukkes helt eller delvist hvis arbejde, vejr eller andre forhold kræver det.

Personale – herunder hos entreprenører – sikres bl.a. gennem obligatoriske sikkerhedskurser og der skal altid være en plan for sikkerhed og sundhed ved arbejder. Øresundsbron udfører overvågning og inspektion af eget og andres arbejde på forbindelsen for at tilse at sikkerhedsreducerende tiltag bruges.

Øresundsbron overvåger og inspicerer sit eget og andres arbejde på forbindelsen for at sikre at risikoreducerende foranstaltninger overholdes. For jernbaneprojekter sikrer ledelsessystemet at der altid findes sikkerhedsplaner liggende for de enkelte arbejder. For øvrige arbejder er Øresundsbron den koordinerende bygherre og sikrer at der udarbejdes planer for sikkerhed og sundhed der omfatter alle aktiviteter. Øresundsbron har identificeret trafiksikkerhed, sikkerhed ved konstruktionsarbejde og sikkerhed for ejendom og resurser som de væsentligste arbejdsmiljøaspekter. Der udføres frekvente risikobedømmelse der omfatter f. eks. arbejde i højde, arbejde på vej, brug af kemikalier, arbejde i specielle rum (herunder ATEX), arbejde ved jernbane og lign.

Øresundsbron har et risikobaseret overblik over alle identificerede farer – og tager aktivt stilling til at kontrollere risici gennem foranstaltninger. For at sikre efterlevelse overvåges indikatorer – og der foretages sikkerhedsrunderinger. Der rapporteres til centrale databaser som bl.a. indgår i virksomhedens KPI. Her indgår ulykker, nærved hændelser og afvigelser fra instruktioner (uhensigtsmæssig adfærd).

Der overvåges trends og tages stilling til korrigerende handlinger. Effekten af de korrigerende handlinger evalueres endvidere.

Et vigtigt element er at have en kultur om "sikkerhed først" og at opfordre til at tale åbent og rapportere om hændelser med henblik på forbedring. Dette arbejde er i 2022 understøttet af at den øverste ledelse har tiltrådt et sikkerhedskultur dokument.

Kulturen ses som en overbygning på den organisatoriske tilrettelæggelse i form af beskrevet stillingsindhold, kontrakter og processer, forpligtigelser lovkrav mv.

Sikkerhedskulturen skal:

- Være en naturlig og anerkendt del af hverdagen.
- Understøtte at der i organisationen er en bevidsthed om at alle kan bidrage til løbende at foretage forbedringer.
- Sikre at vurderinger af sikkerhed tages med i virksomhedens beslutninger.
- Indeholde principper som "sikkerhed først" og "ingen henvendelser er forkerte".

Ud over kulturen er der i 2022 bl.a. arbejdet med:

- Stor fuldskaala øvelse hvor beredskabsmyndigheders ageren i hold til større trafikulykker er testet og evalueret.
- Fortsat kampagne "broen som sikker arbejdsplads".
- Ændrede restriktioner f.eks. ved kraftige vindforhold.

Beskyttelse mod længerevarende lukninger

Det er af yderste vigtighed at Øresundsbron beskyttes mod længerevarende lukninger da sådanne vil få store konsekvenser for samfund på begge sider af Øresund. En længere lukning vil bl.a. ramme arbejdsmarkedet og økonomien i regionen negativt. Eksempler på farer er påsejling, sabotage og fejl i konstruktionsdele. Gennem sit design og løbende risikoarbejde reduceres sandsynligheden ved indførelse af risikoreducerende tiltag.

Øresundsbron har et stort fokus på overvågning af farvandet og selve forbindelsen med muligheder for at agere hurtigt og foretage indgriben.

Risikoen for hændelser der vil føre til længerevarende hændelser vurderes som lav.

I 2022 er bl.a. arbejdet med:

- Arbejde med at forbedre kommunikation mellem farvandsovervågning og Øresundsbrons kontrolcenter.
- Samarbejde med politi og militær om sikring mod angreb ved eskalerede konflikter.
- Løbende digitalisering og forbedrede rutiner for overvågning af konstruktioner.

Miljømæssige farer

Øresundsbron ligger i et område med væsentlige miljømæssige forhold der skal beskyttes lokalt. Her skal nævnes flora og fauna ved de kystnære områder herunder Peberholm og farvandet omkring forbindelsen.

Øresundsbron vurderer løbende de miljømæssige påvirkninger af drift og kunders brug. Risici for lokale forureninger minimeres gennem anlæggets design, og en række risikoreducerende tiltag koblet til identificerede farer. Disse inkluderer krav til udførelse, overvågninger og planer for hurtig og korrekt indgriben ved hændelser. Der ligger f.eks. beredskabsplaner for kemikalieulykker på vej og jernbane, der stilles krav til projekters brug af materialer og håndtering af affald og der er særlige foranstaltninger til beskyttelse af havmiljø og landområder.

I 2022 er bl.a. arbejdet med:

- Fokus på entreprenørers korrekte håndtering af affald og affaldsstoffer bl.a. ved malingsprojektet.
- Overvågning af affaldsstoffer i regnvand der udledes til havmiljøet.
- Etablering af dige for at minimere konsekvenser af forøgede vandstande som følge af klimaforandringer.

- Påbegyndt overgang til renere teknologi for vandbehandling ved skift til ioniseringsanlæg frem for kloridbaseret anlæg.
- Fokus på biodiversitet bl.a. gennem tiltag for begyndende lokal naturpleje for at beskytte levesteder for sjældne dyre og plantearter som har etableret sig siden forbindelsens etablering, idet en fare er at den opnåede positive biodiversitet mistes som konsekvens af visse plantearters tiltagende dominans.

Interessenter

Øresundsbro Konsortiet har identificeret de vigtigste interessenter, som er involveret i eller følger Konsortiets aktiviteter, og som Konsortiet kommunikerer og samarbejder med på forskellige niveauer. Indholdet af rapporten fastlægges specifikt på grundlag af interesserne hos fire grupper: ledelse, medarbejdere, kunder og faste entreprenører. Disse fire grupper er i højere grad end de øvrige interessenter involveret i dagligdagen i Øresundsbron, og vi oplever deres interesse i de områder, vi rapporterer om. Dette gælder især emner som tilgængelighed og trafiksikkerhed, som primært er af interesse for kunderne, arbejdsforhold og arbejdsmiljø, som primært er af interesse for medarbejdere og faste entreprenører, og klimapåvirkning og miljøudvikling, som primært er af interesse for medarbejdere og faste entreprenører.

I 2017 og 2018 blev der gennemført en interessentanalyse, hvor vi undersøgte medarbejdernes, de faste entreprenørers og kundernes holdninger til Øresundsbrons CSR-arbejde. Her har en stor interesse for energi og klima bidraget til, at Øresundsbron har endnu større fokus på at blive CO₂-neutral og minimere affaldsmængden. Interessentanalysen er beskrevet mere detaljeret i Øresundsbrons CSR-rapport 2018. Da der ikke er sket væsentlige ændringer i sammensætningen af interessentgrupperne siden analysen, anser vi stadig resultaterne for at være relevante for Øresundsbrons arbejde.

De fire vigtigste interne og eksterne interessenter er anført nedenfor. For en mere omfattende beskrivelse af Øresundsbrons interessenter henvises til CSR-rapporten for 2018.



Ledelse

Den daglige drift varetages af Øresundsbro Konsortiets ledelse. Ledelsen skal arbejde hen imod den forretningsplan, bestyrelsen har vedtaget, og som fastsætter de langsigtede mål. Læs mere om bestyrelsen og ledelsen i konsortiets årsregnskab.

Medarbejdere

Vi har en klar interesse i trivsel og fokuserer på trivsel og fællesskab samt overenskomstmæssige lønninger. Alt arbejde er baseret på forretningsplanen, og formidlingen af handlingsplanerne giver medarbejderne frihed til at handle og udføre deres opgaver på den bedste og mest effektive måde, og dermed bidrage til at nå de fastsatte mål. Der gennemføres med jævne mellemrum undersøgelser af medarbejdernes tilfredshed.

Kunder

Øresundsbrons interne retningslinjer for styring af kunderelationer sætter kunden i centrum ved at fokusere på sikkerhed, tilgængelighed og troværdighed. Vi sender nyheds-mails til dem, der er interesserede. I forskellige fora, f.eks. på vores websted og forskellige sociale medier eller igennem direkte kontakt med vores kundecenter, kan kunderne give deres mening til kende. Vi har et stærkt fokus på kundetilfredshed. Vi overvåger løbende kundetilfredsheden. Dette gør vi ved at målrette undersøgelser til kunder, der har anvendt forbindelsen eller været i kontakt med os via vores kundecenter eller digitale selvbetjeningskanaler.

Leverandører og entreprenører

Leverandører og entreprenører er vigtige partnere i driften og vedligeholdelsen af Øresundsbron. Vi foretrækker at bruge faste entreprenører, som får længerevarende kontrakter. Kommunikationen mellem disse og Øresundsbron kan være formel gennem ledelsesmøder, planlægnings- og implementeringsmøder eller uformel gennem daglig kontakt. Det resulterer i et godt samarbejde med en fælles forståelse af, hvad der er nødvendigt for at skabe en sikker forbindelse, både for dem, der benytter Øresundsbron som transportvej, og for dem, der arbejder på forbindelsen.

Mål og strategier for bæredygtighed

MÅL

Vi tager vores del af det globale ansvar ved at indarbejde udvalgte mål fra FN's 17 verdensmål for bæredygtig udvikling.

Vi skal altid have en åben og sikker forbindelse, og vi ønsker at overdrage broen til den næste generation i samme eller bedre stand. Dette vil vi sikre på en miljømæssigt, socialt og økonomisk ansvarlig måde.

Det er vores ambition, at Øresundsbron skal være verdens mest bæredygtige bro i 2025.

FNs Verdensmål, som vi skal udvikle



FNs Verdensmål, som vi arbejder videre med



Vi har fastsat fire overordnede mål:



STRATEGIER

- Fortsat arbejde med sikkerhedskultur og proaktiv opfølgning på farlige nærved-ulykker.
- Fokus på pålidelig teknologi.
- Intelligent drift og vedligeholdelse af anlægget, som skaber et lille CO₂-aftryk.
- Fortsat fokus på internt elforbrug og egen grøn el.
- Støtte til bæredygtige valg for vores kunder, leverandører og medarbejdere.
- Hvis det giver værdi til Øresundsbron, kan vi fungere som brobygger for projekter, der reducerer og/eller kompenserer kundernes emissioner i regionen.
- Medarbejderudvikling.
- Ledelsesudvikling.



Økonomisk bæredygtighed

Tilknytning til vores udvalgte mål

- 8.5: Fuld beskæftigelse og ordentlige arbejdsvilkår med lige løn for alle
- 8.6: Fremme af beskæftigelse, uddannelse og praktik for unge
- 8.8: Beskyttelse af arbejdstagernes rettigheder og fremme af et sikkert og trygt arbejdsmiljø for alle



- 9.1: Oprettelse af bæredygtige, robuste og inkluderende infrastrukturer
- 9.4: Opgradering af al industri og infrastruktur med henblik på større bæredygtighed



- 12.2: Bæredygtig forvaltning og udnyttelse af naturressourcer
- 12.4: Ansvarlig håndtering af kemikalier og affald
- 12.5: Betydelig reduktion af mængden af affald
- 12.6: Tilskyndelse af virksomheder til at indføre bæredygtige metoder og bæredygtighedsrapportering
- 12.7: Fremme af bæredygtig praksis for offentlige indkøb



Højdepunkter fra 2022

Gennemført:

- Endnu et år uden alvorlige arbejdsskader.
- Øget lagerbeholdning med intelligent, datadrevet vedligeholdelse fra 1.344 til 2.960 elementer.
- Gennemført forundersøgelse af fordelene ved og gennemførligheden af en ladeinfrastruktur for vores kunder.
- Kommunikation af vores ambition om at blive verdens mest bæredygtige bro.
- Verificeret en forventet levetid på 150 år for brodelen af forbindelsen (+50 år).
- Større fokus på bæredygtighed i vores indkøb.

Indledt:

- Et omfattende medarbejderudviklingsprogram.
- Et omfattende lederudviklingsprogram.
- Udvikling af en bæredygtighedsuddannelse for alle, der arbejder på Øresundsbron.
- Pilotprojekt vedrørende hurtig opladning for vores kunder i nærheden af Øresundsbron.
- Bæredygtige tilbud i Club BroPas.
- Medvirken i pilotprojekt om en elektrificeret fragtrute hen over broen.
- Verificering af, at tunnelen har en levetid, der er længere end det forventede.

Planlagte tiltag:

- Model til vurdering af levetid.
- Gennemførelse af intern uddannelse i bæredygtighed.

Det økonomiske ansvar omfatter også arbejdstagernes sikkerhed

Øresundsbron stiller høje krav til sikkerheden for vores medarbejdere og entreprenører, som hver dag færdes på broen. Vores kommunikation skal være åben, ærlig og troværdig. Ligestilling, mangfoldighed og sundhed er områder inden for HR, som vi fokuserer på, og det er vigtigt for os at opretholde et højt etisk niveau i alt, hvad vi gør.

Indkøb

Øresundsbron er i høj grad en kundeorganisation, og en stor del af vores påvirkning med hensyn til bæredygtighed ligger hos vores leverandører. I 2021 gennemførte vi en indledende gennemgang af vores indkøbsskabelon ud fra et bæredygtighedsperspektiv. Som følge heraf vurderer vi nu bæredygtigheden af de modtagne tilbud og har skærpet kravet om bæredygtige leverancer. I 2022 gennemførte vi en række indkøb med disse skærpede bæredygtighedskrav.

Intelligent vedligeholdelse

Smart Maintenance er et nu etableret koncept for udvikling i retning af mere datadrevet vedligeholdelse. Øresundsbron har arbejdet på dette i et par år. De vigtigste fordele ved intelligent vedligeholdelse ud fra et bæredygtighedsperspektiv er:

- Datadrevet vedligeholdelse kræver færre ressourcer i form af transport.
- En positiv effekt på arbejdsmiljøet, fordi sensorer overtager visse farlige opgaver.
- Datadrevet vedligeholdelse er en måde at holde omkostningerne nede på, hvilket gør det mere økonomisk bæredygtigt for fremtidige generationer af broejere at forvalte forbindelsen på en god måde.

I 2021 overførte Øresundsbron yderligere cirka 1.600 lageremner til datadrevet vedligeholdelse og har nu i alt cirka 2.900 lageremner med datadrevet vedligeholdelse, hvilket overgår målsætningen med mere end 200. Arbejdet omfatter desuden datamatisering af visse vedligeholdelsesoperationer. Et eksempel på dette er betoninspektionen 2020-2021, hvor vi anvendte droneteknologi og billedgenkendelse. Tidligere blev inspektionerne udført med klatrere i reb ned langs søjler og pyloner.

Udvikling af medarbejdere og ledelse

Med henblik på at indfri mulighederne i en udfordrende forretningsplan og en overgang til nye arbejdsmetoder indledte Øresundsbron i efteråret 2021 et solidt og ambitiøst udviklingsprogram for medarbejdere og ledere. Denne indsats har bidraget til at udvikle Øresundsbrons virksomhedskultur og værdier, udviklet medarbejdernes selvlederskab, styrket teamarbejdet og øget medarbejdernes engagement. Den har desuden bidraget med ny inspiration og energi, viden og innovative perspektiver til virksomheden. Lederne har styrket deres evne til at lede teams, forandringer og aktiviteter. Det at vare-

tage en ledende stilling på Øresundsbron indebærer at være i stand til at omstille ledelsesstilen fra traditionelle til nye og innovative måder at arbejde på og skabe forudsætninger for, at medarbejderne kan indfri mulighederne inden for fokusområderne bæredygtighed, digitalisering, enestående kundeservice og ikke mindst integration.

Udviklingsrejsen afsluttedes i sidste del af 2022 og har været utroligt givende og inspirerende. Et udvalg fra medarbejdernes citater i evalueringerne: "anderledes ledelse med mere positiv energi", "super positivt, at alle er med på denne udviklingsrejse", "se os selv meget mere gennem kundens øjne – nyttigt", "øget engagement hos rigtig mange", "udveksler erfaringer mellem afdelingerne mere", "jobbet er gået fra levebrød til engagement", "arbejder for at få tingene til at ske i hverdagen", "møderne har givet mig et boost, og jeg ser anderledes på mig selv nu", "har fået en større tolerance over for forskelle, når vi mødes i forskellige sammenhænge".

Forlængelse af broens levetid er et bæredygtighedstiltag

Forbindelsen er designet til at have en levetid på 100 år. Anlæg af en megabro/tunnel har en stor miljøpåvirkning. Det er derfor en god idé at forlænge forbindelsens levetid og desuden sikre, at kapaciteten på forbindelsen er tilstrækkeligt stor.

I samarbejde med Lunds Tekniske Universitet gennemfører vi et projekt for at verificere en mulig forlængelse af den forventede levetid. En første analyse af brodelen af forbindelsen viser, at en forventet levetid på 150 år er fuldt ud realistisk. Vi arbejder nu på at forlænge de 150 år til 200 år og på at gennemgå tunnelens forventede levetid.

Broen spiller en vigtig rolle for den økonomiske udvikling i regionen

Øresundsbron stræber efter en sund økonomisk udvikling i overensstemmelse med de retningslinjer, de danske og svenske regeringer har fastlagt. Lånene til broen og jordforbindelserne kan tilbagebetales med provenuet fra forbindelsen. Hovedparten af indtægterne vil komme fra biltrafikken. Kompensationen for jernbanetraffic er fast og afhænger ikke af trafikmængden, men forhøjes årligt med prisindekset.

Direkte økonomiske virkninger

Øresundsbron skaber stor værdi. Vejtrafikken tegner sig for størstedelen af den genererede værdi, nemlig cirka to tredjedele. Den værdi, der genereres, går i høj grad til tilbagebetaling af de lån, der finansierer forbindelsen, men også til leverandører og lønninger til de ansatte. Nettoværdien, dvs. forskellen mellem de genererede og distribuerede værdier, for årene 2020-2022 omfatter afskrivninger og værdiændringer. På baggrund af de seneste trafikprognoser forventer Øresundsbro Konsortiet, at selskabets gæld kan være tilbagebetalt i 2050. Yderligere oplysninger findes i årsregnskabet på side 19.

Nøgletal for Øresundsbron

Mio. DKK	2020	2021	2022
Genererede værdier			
Indtægter, vej	985	1.079	1.538
Indtægter, jernbane	515	518	541
Øvrige indtægter	22	19	16
Total	1.522	1.616	2.095
Distribuerede værdier			
Kreditorer	122	203	459
Leverandører	155	162	177
Ansatte	82	89	80
Skatter til staten og offentlige myndigheder	14	15	15
Total	373	469	731
Resterende værdi	1.149	1.147	1.364
Afskrivninger	348	271	281
Nettoværdi	801	876	1.083

For fuldstændige regnskaber henvises til Øresundsbrons årsregnskab, som er udarbejdet i overensstemmelse med konsortieaftalen, International Financial Reporting Standards som godkendt af EU samt yderligere danske og svenske oplysningskrav til årsregnskaber for børsnoterede selskaber.

Indirekte økonomiske effekter

Øresundsbron spiller en vigtig rolle i integrationen på tværs af Øresund i form af tilgængelighed, kunden kan regne med. Broens primære formål er at øge rejseaktiviteten, hvilket er afgørende for integrationen i regionen.

De første år efter åbningen af forbindelsen var det især pendlertrafikken, der steg. Pendlerne var og er hovedsageligt svenskere, der arbejder i Danmark og danskere, der er flyttet til Sverige og fortsat arbejder i Danmark. Efter finanskrisen har vi oplevet et fald, der til dels hænger sammen med udviklingen i den svenske valuta og udviklingen på bolig- og arbejdsmarkedet, og senest har coronakrisen haft en stor negativ effekt på trafikken.

I 2016 så vi et trendbrud i positiv retning i vejtrafikken, hvilket vi i høj grad tilskriver dårligere tilgængelighed for togpendlerne. I perioden før coronakrisen var togene stort set vendt tilbage til normal drift, hvilket afspejler sig i en nedadgående udvikling for bilpendlingen. Arbejdsmarkedet i Øresundsregionen er godt, men privatøkonomierne er i stigende pressede af energikrise, inflation og generel opbremsning i økonomien, hvilket også afspejles i trafikken over Øresundsbron. De seneste års trafikudvikling viser, at det nu er fritidstrafikken, der driver integrationen for privatpersoner, og i 2018 var fritidssegmentet større end pendlersegmentet i forhold til trafikvolumen. Under

coronakrisen faldt trafikken kraftigt som følge af grænselukninger, rejserestriktioner og generelle restriktioner i samfundet og især fritidstrafikken faldt kraftigt. På grund af coronakrisen oversteg pendlertrafikken igen fritidstrafikken i 2020 og 2021. I løbet af 2022 er trafikken i stigende grad normaliseret, hvilket har betydet at fritidstrafikken igen overstiger pendlertrafikken. Trods genåbning og vækst i trafikken efter coronakrisen ses det dog at den svenske trafik ikke er vendt tilbage i samme grad som den danske. Trafikken er i 2022 stabiliseret på en lavere niveau end før coronakrisen. For en mere detaljeret beskrivelse af trafikudviklingen, se vores årsrapport.

De faktorer, der styrer pendlertrafikken, såsom bolig- og arbejdsmarkedet, kan Øresundsbron ikke påvirke. Vi fokuserer derfor først og fremmest på at stimulere fritid- og godstrafikken. Gennem produkter, der er attraktive for fritids- og erhvervs-kunder (BroPas, med hvilket man kan køre over broen til halv pris) samt tilbud i fordelsprogrammet, får vores danske og svenske kunder til at opdage mulighederne på den anden side af sundet.

Godstrafikken er en succes for Øresundsbron, og vi har over halvdelen af godstrafikken over sundet. Siden 2019 har vi haft fokus på modulvogntog og gjort det billigere for dem at passere forbindelsen. Modulvogntog gør det muligt at transportere en større mængde gods pr. lastbil, hvilket medfører en mindre miljøbelastning. Dette fokus har bidraget til en markant vækst i trafikken med modulvogntog på Øresundsbron.

Godstrafikken på vejnettet har, i modsætning til fritidstrafikken, oplevet et opsving under coronakrisen og har også i 2022 haft et højt niveau.

Tabellerne viser, at der de seneste år har været en stigning i lastbiltrafikken på forbindelsen, hvilket har understøttet vare- og pengestrømmene på begge sider af sundet.

Rejsende og trafik i mio./år	2020	2021 ¹⁾	2022 ²⁾
Antal rejsende	14,1	15,6	26,5
– Heraf i bil	9,5	10,2	15,2
– Heraf i tog	4,6	5,4	11,3
Antal køretøjer på vej	4,6	4,8	6,7

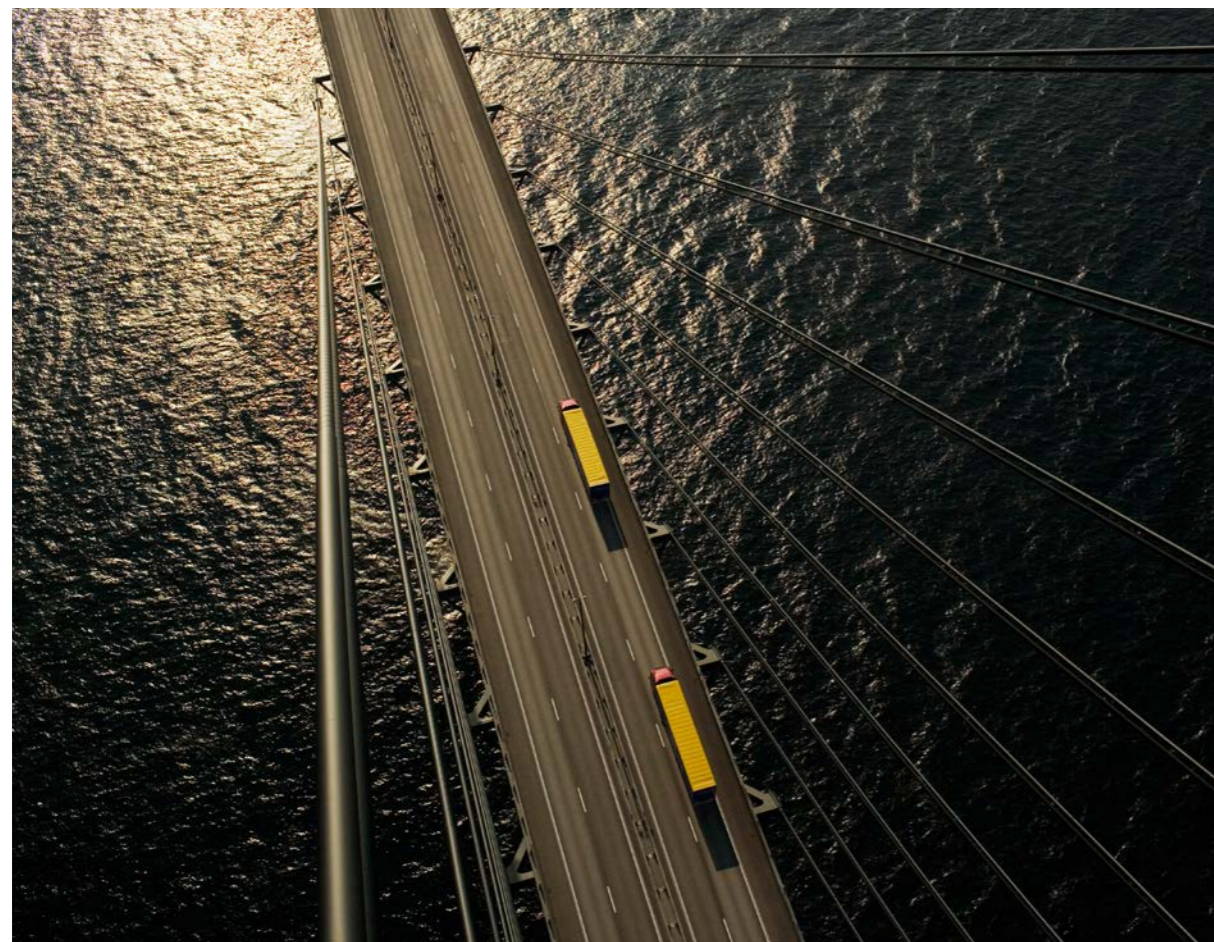
1) Tallene for 2021 er opdateret med faktiske resultater. Togtallene er fra Trafikverket og DSB, mens antallet af passagerer på vejnettet er estimeret ud fra køretøjstypen.

2) Togcifrene for 2022 er estimeret af Øresundsbron på baggrund af udviklingen fra januar til november.

Godstransport/år	2020	2021 ¹⁾	2022 ²⁾
Antal godstog	7 858	6 966	7 300
Antal lastbiler	507 000	554 000	598 000

1) Tallene for 2021 er opdaterede med de faktiske tal. Togcifrene er fra Trafikverket.

2) 2022 er et skøn.



Øresundsbron som arbejdsplads

Øresundsbron er en attraktiv arbejdsplads, der tiltrækker og fastholder dygtige og engagerede medarbejdere, så de opstillede mål bliver nået. For at dette skal lykkes, får medarbejderne mulighed for løbende uddannelse og personlig udvikling.

Arbejdspladsen har stor betydning for vores helbred. For de ansatte på arbejdspladsen er sundhed ikke blot et personligt anliggende, men også en fælles ressource, som er afgørende for organisationens resultater. Sundhed er både arbejdsgiverens og alle de enkelte medarbejders ansvar, og det er et vigtigt ledelsesemne hos Øresundsbron. Sundhedsfremme er en del af personaleudviklings- og arbejdsmiljøindsatsen, og det har til formål at stimulere opretholdelsen og udviklingen af allerede velfungerende forhold. Sundhedsfremme bør være forebyggende med henblik på at opnå og bevare fysisk, psykisk og socialt velvære, så man føler sig godt tilpas på arbejdet og i fritiden.

2022 var præget af et højt niveau af engagement og hårdt arbejde. Der har igen været mulighed for personlige møder, sammenkomster og sociale aktiviteter for personalet, hvilket har haft en positiv indvirkning på sammenholdet. Vi har naturligvis fortsat vores procedurer for at minimere risikoen for smitte med covid og udbredelsen af sygdom ved hjælp af omhyggelig rengøring og optimal håndhygiejne.

Øresundsbron fortsatte i 2022 med at gøre det lettere for medarbejderne at arbejde væk fra arbejdspladsen. Det er en værdsat måde at arbejde på, som fungerer godt for både Øresundsbron og vores medarbejdere. Øresundsbron tager sit ansvar for medarbejdernes arbejdsmiljø meget alvorligt ved løbende at overvåge det fysiske og psykosociale arbejdsmiljø på arbejdspladsen og i hjemmet.

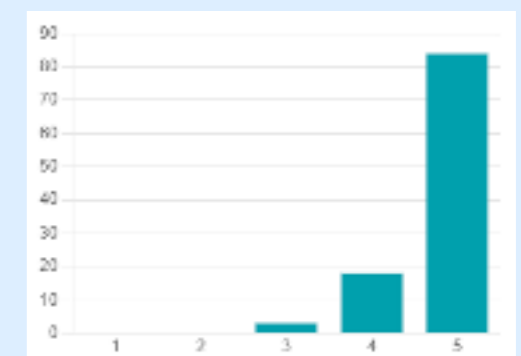
I 2022 fortsatte Øresundsbron sin indsats på sundhedsområdet gennem individuel opfølgning af medarbejdernes fysiske og mentale sundhed. Sygefraværet er fortsat lavt, og medarbejderne påtager sig et stort ansvar for at holde sig sunde og raske.

Brobyggerdage

For andet år i træk inviterede vi alle vores medarbejdere til vores medarbejderdage. Formålet med brobyggerdagene er at skabe et fælles mødested for alle medarbejdere, der arbejder i Øresundsbron, at skabe en fælles forståelse af, hvad der sker i organisationen, og få indsigt i de forskellige afdelinger. Målet var, at alle skulle gå hjem med en masse energi og en bedre forståelse af, hvad der sker i organisationen, og hvad der skal ske i fremtiden. At medarbejderne til sidst på dagen ville have en følelse af at være stolte Øresundsbron-medarbejdere. I 2022 lå hovedfokus på kunder og medarbejdere. Det betød, at vi fokuserede meget på vores kunder og deres behov. Vi havde et delfokus på fragtkunder, hvor vi lærte vores fragtkunder bedre at kende og fik et dybere kendskab til deres behov. Denne dag lå fokus ikke på lederne, men på medarbejderne, og vi lavede en "rundvisning" (med forskellige videoklip) i alle enheder og fremhævede forskellige emner for at belyse, hvad der arbejdes med i de forskellige enheder. Et panel af medarbejdere fra forskellige enheder indtog scenen og blev interviewet af vores moderator Robin Paulsson. Endelig blev de fire forskellige fokusområder præsenteret for at fremhæve, hvad vi har gjort siden kickoff, og hvad der er planlagt fremadrettet, med størst fokus på fokusområde 3 (en enestående kundeoplevelse). Evalueringen viste, at vi opnåede en høj grad af medarbejdertilfredshed med dagen.

Hvor tilfreds er du med dette års Brobyggerdage?

4,77
Genemsnitlig vurdering



Medarbejderundersøgelse

I 2022 gennemførte Øresundsbron tre medarbejderundersøgelser inden for områderne arbejdsmiljø, øvrige trivsel og medarbejdernes tilfredshed med ledelsen. I 2022 tilføjede vi et spørgsmål, der måler medarbejdernes villighed til at anbefale deres arbejdsgiver, Employee Net Promoter Score (eNPS), til andre. Resultaterne viser en høj svarprocent med et gennemsnit på 96 %, hvilket er et rigtig godt resultat og langt over det mål, vi havde sat os for virksomheden. Alle KPI-mål er overgået. Øresundsbrons medarbejdere har det godt i deres hverdag og fritid, de føler sig værdsat på arbejdet, de er glade for ledelsen, medarbejderne bliver behandlet lige, og de har en meget høj grad af tillid til deres arbejdsgiver. Hvad angår eNPS-scoren opnåede vi et fantastisk højt resultat, der viser, at vores medarbejdere er loyale og optræder som ambassadører for Øresundsbron. 2022 har været et udfordrende år med stor drivkraft og engagerede medarbejdere, men også med et højt arbejdspress som helhed.

Medarbejdernes arbejdsvilkår

Udgangspunktet for alle medarbejderes arbejdsvilkår er Konsortiets personalepolitik, som fastlægges af ledelsen. Politiken omfatter blandt andet "fælles platform", "udvikling", "arbejdsmiljø" og "helhedsorienteret tilgang" som overordnede områder, der tilsammen udgør de rammer, Øresundsbrons medarbejdere kan forvente at arbejde inden for.

Nedenstående tabel viser, hvordan arbejdsstyrken var sammensat ved årets udgang.

	2020	2021	2022
I alt, ansatte	133	135¹⁾	139
Procentdel pr. alderskategori under 30 år/30-50 år/over 50 år	1/47/52	0/46/54 ¹⁾	0/51/49
Procent kvinder	53	53 ¹⁾	52
Procentdel bosat i Sverige/Danmark	63/37	69/31 ¹⁾	68/32
Bestyrelsen	8	8	8
Procentdel pr. alderskategori under 30 år/30-50 år/over 50 år	0/13/87	0/25/75	0/25/75
Procent kvinder	28	38	38
Procentdel bosat i Sverige/Danmark	50/50	50/50	50/50
Øvrige ledelsesniveauer	18	21	22
Procentdel pr. alderskategori under 30 år/30-50 år/over 50 år	0/44/56	0/48/52	0/45/55
Procent kvinder	28	33	27
Procentdel bosat i Sverige/Danmark	78/22	67/33	68/32
Øvrige medarbejdere	115	114¹⁾	117
Procentdel pr. alderskategori under 30 år/30-50 år/over 50 år	1/47/52	0/46/54 ¹⁾	0/52/48
Procent kvinder	53	52 ¹⁾	56
Procentdel bosat i Sverige/Danmark	61/39	69/31 ¹⁾	68/32

1) Antal ansatte var forkert i sidste års rapport

Mangfoldighed

Øresundsbron har en handlingsplan til bekæmpelse af diskrimination og fremme af lige rettigheder og muligheder, som sikrer, at vi overholder de nye regler i Sverige inden for diskriminationsområdet. Handlingsplanen anvendes blandt andet i forbindelse med ansættelse og lønfastsættelse og vejleder os i både vores daglige og strategiske arbejde. Det er Konsortiets politik, at ingen må forskelsbehandles på grund af køn, religion, alder, handicap, seksuel orientering, politisk tilhørsforhold, social baggrund eller etnisk tilhørsforhold. Der foretages opfølgning både på baggrund af direkte og indirekte indberetninger af medarbejderes egen oplevelse af diskrimination, eller hvis medarbejdere føler, at nogen i deres miljø er berørt, og gennem medarbejderundersøgelsen, hvor der spørges ind til, hvorvidt medarbejderne har oplevet chikane/diskrimination.

Det omgivende samfunds multikulturelle sammensætning og aldersfordeling bør afspejles i arbejdsstyrkens sammensætning. Hos Øresundsbron er mindst 20 nationaliteter repræsenteret, hvilket er et stort kulturelt aktiv i mødet mellem medarbejdere og kunder, og vi arbejder fortsat for en multikulturel arbejdsplads. Se også afsnittet om "Etik og integritet". Vores fortsatte fokus på mangfoldighed i 2022 har desuden resulteret i en afbalanceret køns-, alders- og landefordeling blandt medarbejderne som vist nedenfor.

Kollektive overenskomster

Alle ansatte med en svensk ansættelseskontrakt er omfattet af en kollektiv overenskomst med en fagforening. Øresundsbron har ingen kollektiv overenskomst med dansk fagforening på grund af for få medlemmer blandt danske ansatte.

Arbejdsmiljø

Dansk og svensk arbejdsmiljølovgivning, Øresundsbrons forretningsplan og arbejdsmiljøledelsessystemet danner rammen for virksomhedens overordnede arbejdsmiljøledelse. Alle, der arbejder på Øresundsbron, skal arbejde i overensstemmelse med de procedurer og regler, Øresundsbron har fastsat.

Det er ledelsens ansvar at sikre og opretholde et godt arbejdsmiljø, men dette skal ske i samarbejde med virksomhedens medarbejdere. For at skabe forbedringer i arbejdsmiljøet er der blandt andet tæt dialog mellem ledelse og medarbejderne om det arbejde, der udføres i arbejdsmiljøorganisationen. Øresundsbrons arbejdsmiljøorganisation omfatter alle medarbejdere og alle arbejdspladser i Øresundsbron.

Organisationsdiagrammet for Øresundsbrons arbejdsmiljøorganisation er vist nedenfor.

Gennem Øresundsbrons arbejdsmiljøorganisation og samarbejde med tillidsrepræsentanter (i Sverige) er punktet "aktive tiltag" på dagsordenen for at afdække risici for diskrimination, repressalier eller andre hindringer for medarbejdernes lige rettigheder og muligheder. Med støtte fra tydelige policydokumenter og aktive foranstaltninger arbejder Øresundsbron proaktivt for at bekæmpe alle former for diskrimination.

Det er vigtigt at forbedre arbejdsmiljøet løbende, at identificere eventuelle mangler i arbejdsmiljøet og at træffe korrigerende foranstaltninger. Arbejdsmiljøorganisationen hjælper med at identificere mangler i arbejdsmiljøet og overvåger løbende, om de korrigerende foranstaltninger er tilstrækkelige.

HSUI (Hovedsikkerhedsudvalg) har en overordnet funktion og har blandt andet granskende rolle af arbejdsmiljøledelsessystemet og dem der skal sørge for at udføre et systematisk og fremadrettet arbejde for at skabe basis og rammer for det daglige arbejdsmiljøarbejde.

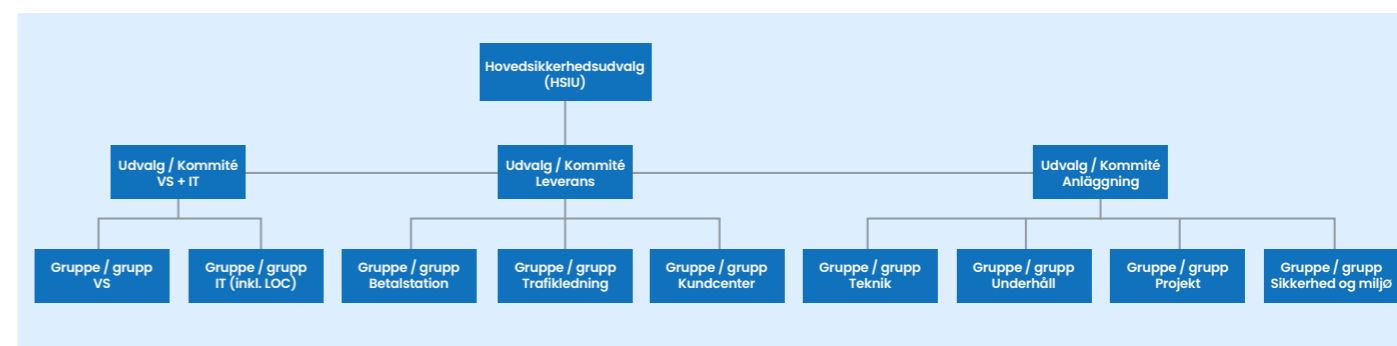
HSIU skal planlægge, lede og koordinere virksomhedens samarbejde om arbejdsmiljø.

HSIU sikrer at Øresundsbrons lever op til gældende lovkraft samt virksomhedens politikker. I dette ligger bl.a. at:

- HSIU skal sikre at der arbejdes systematisk og fremadrettet for at skabe et fundament og gode rammer for det daglige arbejdsmiljøarbejde i virksomheden.
- HSIU skal overordnet organisere, tilrettelægge, og overvåge sikkerheds- og sundhedsarbejdet hos Øresundsbron.
- HSIU skal sikre planlægningen af ny produktion og nye ydelser og ændringer tilrettelægges når det har betydning for arbejdsmiljøet. (fx ny teknologi, ændret organisering, ombygninger mv).
- HSIU sikrer at der organiseres og foregår periodiske arbejdsmiljødrøftelser, bl.a. den årlige arbejdsmiljødrøftelse, hvor der ses fremad og lægges en plan for det kommende år. Desuden tages det seneste år op i drøftelsen.
- Mindst én gang om året har HSIU til opgave at gennemgå:
 - Arbejdsmiljøpolitik
 - Arbejdsmiljøorganisationens sammensætning
 - Kommissoriet for arbejdsmiljøorganisationen
 - Sikre, at organisation og tilhørende dokumenter er ajour

HSIU etablerer og delegerer til lokations / funktionsopdelte sikkerhedsudvalg med det formål at håndtere sikkerheden overalt inden for Øresundsbrons ansvarsområde. Dette inkluderer at tage beslutninger inden for eget område.

- Arbejdsmiljøudvalgene kan frit nedsætte arbejdsmiljøgrupper for at håndtere lokale / specifikke forhold. Arbejdsmiljøudvalgene sikrer at der er afsat tid, ressourcer og kompetence til arbejdet og at denne organisering kommunikerer til hele arbejdsmiljøorganisationen.



Arbejdsmiljøgrupperne skal derefter:

- Være kontaktpunkt mellem de ansatte og arbejdsmiljøudvalget. Arbejdsmiljøgruppens kontakt til arbejdsmiljøudvalget er nødvendig og afgørende for, at både gruppen og udvalget kan løse deres arbejdsopgaver.
- Holde deres grupper underrettet om arbejdsmiljømæssige forhold på gruppens område.
- Løbende iagttage sikkerheden og sundheden for at forhindre, at der opstår arbejdsmiljøproblemer.
- Inddrages i løsninger, hvis der opstår problemer på et arbejdssted.
- Påvirke den enkelte ansatte og entreprenør til en adfærd, der forbedrer egen og andres sikkerhed og sundhed.
- Deltage i aktiviteter om forebyggelse af risici. Det indebærer, at arbejdsgiveren skal sørge for, at gruppen inddrages på det område, som gruppen dækker.

HSIU mødes min. to gange årligt, og arbejdsmiljøudvalgene mødes min. fire gange årligt. Grupperne træder sammen ved behov defineret af dem selv eller deres overordnede komité. I grupperne er alle medarbejdere repræsenteret via repræsentanter fra alle afdelinger i organisationen.

For at fastholde og forbedre arbejdsmiljøet, når der arbejdes på forbindelsen, har Øresundsbron, sammen med sine faste samarbejdspartnere, startet kampagnen "Broen – en sikker arbejdsplads". Kampagnen har løbet siden 2020. Kampagnen betyder, at der er gennemført en modenhedsanalyse i henhold til Bradley-metoden, som viste, at arbejdsmiljøet generelt er i top. I 2022 har der været et særligt fokus på sikkerhedskultur.

Det samlede billede af nærved-hændelser og ulykker med og uden fravær viser også et godt resultat for 2022. Resultaterne er baseret på rapporter fra både vores egne medarbejdere og vores samarbejdspartneres medarbejdere, når de arbejder på Øresundsbron.

Det samlede sygefravær i 2022 lå på 2,8 %, hvilket historisk set er det laveste, siden sygefraværet begyndte at blive indberettet efter de nuværende rapporteringsprincipper.



Nedenstående tabel viser antal af rapporterede hændelser fordelt på de angivne kategorier samt sygefravær de seneste tre år.

Ulykker og hændelser i alt

	2020	2021	2022
Antal Ulykker og hændelser i alt*	30	12	8
Antal uheldsmæssig adfærd (*)	16	15	16
Sygedage i alt	40	0	0

Antal ulykker Øresundsbron

Med fravær	1	0	0
Antal fraværsdage	35	0	0
Uden fravær	6	4	1

Antal ulykker entreprenører

Med fravær	1	0	0
Antal fraværsdage	5	0	0
Uden fravær	9	5	0

Nærved hændelser og psykosociale hændelser

Øresundsbron	2	1	6
Samarbejdspartnere	11	2	1

Uheldsmæssig adfærd

Øresundsbron	1	1	0
Entreprenør	15	14	16

I alt (ulykker, nærved hændelser og adfærd)	46	27	24
--	-----------	-----------	-----------

I forhold til tidligere år er:

- Definitionen på nærved hændelser ændret fra at indeholde såvel a) en farlig situation uden ulykke som b) uheldsmæssig adfærd uden fare til at være opdelt.
- For året 2020 er der sket en efterkorrektur af tre hændelser (dubletter/fejllregistrering). Dette betyder at "i alt tallet" er 46 for året 2020, fremfor 49 som angivet i CSR-rapporten udgivet for året 2022.

	2020	2021	2022
Sygefravær i procent af antallet af arbejdstimer			
Øresundsbron	4,6	3,3	2,8

Etik og integritet

Øresundsbro Konsortiet er en seriøs virksomhed, der behandler sine medarbejdere, leverandører, samarbejdspartnere, kunder og andre interessenter på en god og professionel måde. Der findes en række skriftlige politikker, som ledelsen har fastlagt for at sikre, at dette er tilfældet. Det drejer sig blandt andet om politikker om personale, indkøb, whistleblowing og PR. Se figuren under "Virksomhedens styrende politikker" for at få en komplet oversigt.

Medarbejderne

Samarbejdet på arbejdspladsen starter med den enkelte medarbejder. Vi forventer et humanistisk livssyn og respekt for forskelle og mangfoldighed. Mobbning og diskrimination accepteres ikke. Vi opfordrer til åbenhed, ærlighed og hjælpsomhed over for kolleger, kunder og omverdenen. Kommunikation er vigtig, og det forventes, at den foregår med høflighed og respekt.

Loyalitet over for virksomheden er ikke ensbetydende med ubetinget lydighed, men det betyder, at alle forventes at leve op til Øresundsbrons mål og værdier. Formålet med retningslinjerne for whistleblowing er at muliggøre og sikre en anonym kontaktkanal for medarbejdere vedrørende Øresundsbrons absolutte forpligtelser til at overholde love, interne retningslinjer og politikker. Alle medarbejdere har ret til at indberette uoverensstemmelser i forhold til de gældende retningslinjer. Der blev ikke registreret nogen indberetninger af denne art i 2022.

For at sikre høje etiske standarder har vi gjort særlige indsatser, der rækker ud over den daglige påvirkning gennem virksomhedskulturen:

- Nye medarbejdere forpligter sig ved underskrivelsen af ansættelseskontrakten til at overholde Konsortiets retningslinjer og politikker, som omfatter etiske og værdimæssige aspekter.
- Introduktionsprogrammet for nye medarbejdere omfatter en gennemgang af etiske emner og grundlæggende værdier hos Øresundsbron.
- Medarbejdere, der modtager intern viden i forbindelse med deres daglige arbejde eller i et projekt, registreres på en særlig insiderliste og modtager yderligere oplysninger om konsekvenserne heraf.
- Vi har særlige regler for indkøb. Den nærmeste leder bør for eksempel inddrages, hvis en medarbejder køber produkter fra en person eller virksomhed, som vedkommende har et privat forhold til, og hvis en medarbejder eller afdeling modtager særlige fordele.

Indkøb og partnere

Øresundsbron foretager primært sine indkøb i overensstemmelse med den danske udbudslov, lov nr. 1564 af 15-12-2015, og i overensstemmelse med virksomhedens indkøbspolitik. Der forefindes procesbeskrivelser og skabeloner til støtte igennem hele købsprocessen. Øresundsbron har et adfærdskodeks. Adfærdskodeksen omfatter respekt for menneskerettighederne, og at brugen af børnearbejde ikke tolereres. Indkøbsproceduren omfatter Øresundsbro Konsortiets kontrol af, at leverandøren har bekræftet, at leverandørens leverancer er i overensstemmelse med adfærdskodeksen. Adfærdskodeksen er en del af kontrakten med vores leverandører. I vores kontrakter har vi en generel bestemmelse om Øresundsbro Konsortiets ret til revision og sanktioner ved kontraktbrud, som også omfatter adfærdskodeksen. Leverandøren skal på Øresundsbrons anmodning kunne fremlægge dokumentation for, hvordan forpligtelserne i adfærdskodeksen overholdes. I 2022 gennemførte vi ikke nogen revisioner, og vi fik ikke kendskab til nogen overtrædelser af denne adfærdskodeks.

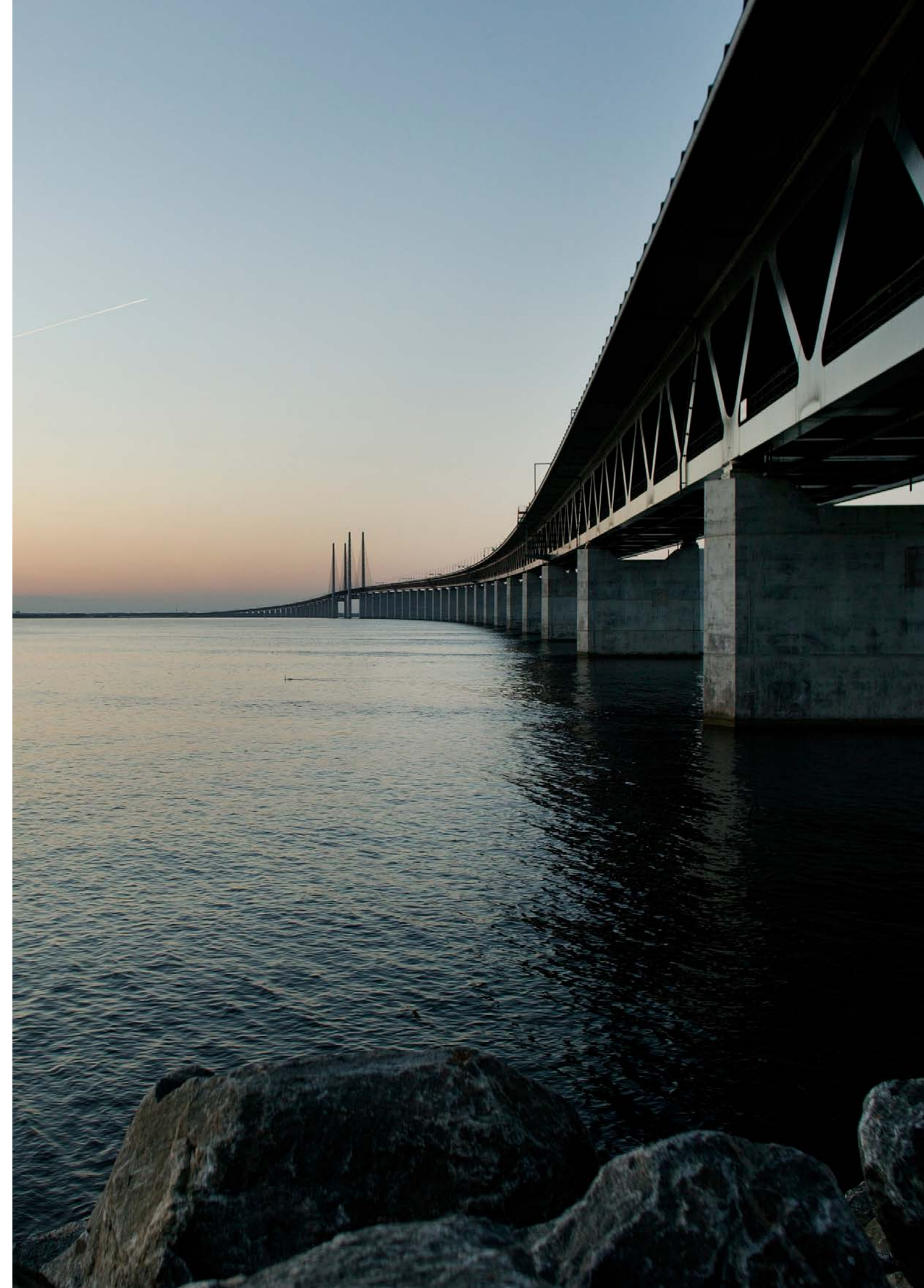
Kunder

For at skabe troværdighed og respekt blandt kunderne skal prisen for en rejse være gennemsigtig. Der er forskellige krav og forventninger til os, som vi gennem aktiv dialog altid er opmærksomme på, og som vi bestræber os på at opfylde. Mødet med en Øresundsbro-medarbejder skal altid være en positiv oplevelse. Vi ønsker at skabe langsigtede relationer med vores kunder, hvor de kan stole på os og føle sig trygge både på forbindelsen og i mødet med os. Hjælpsomhed er en af vores værdier, når vi behandler problemer, oplysninger og spørgsmål. Vi skal være klar til at hjælpe vores kunder i enhver situation. Personoplysninger behandles i overensstemmelse med den generelle databeskyttelsesforordning (GDPR).

Medier

Virksomhedens kommunikation med omverdenen skal være troværdig, ærlig, åben, tilgængelig, nyhedsværdig og strategisk. Dette sikres bl.a. ved at opbygge tillid mellem virksomheden og dens interessenter. Al kommunikation skal være præget af ovenstående værdier samt Øresundsbrons værdier "brobygger", "hjælpsom og engageret" og "drivende og nytænkende".

Den administrerende direktør er i sidste ende ansvarlig for kommunikationen udadtil, men kommunikationen med de forskellige målgrupper er uddelegeret, så medarbejderne i visse situationer kan udtale sig inden for deres eget fagområde.



Social bæredygtighed

3.6: Reduktion af antallet af trafikdræbte og tilskadekomne



7.2: Forøgelse af andelen af vedvarende energi i verden

7.3: Fordobling af stigningen i energieffektiviteten

7.A: Tilvejebringelse af forskning og teknologi samt investering i ren energi



11.2: At gøre bæredygtige transportsystemer tilgængelige for alle

11.B: Gennemførelse af strategier for inklusion, ressourceeffektivitet og katastrofeforebyggelse



Højdepunkter fra 2022

Gennemført:

- Endnu et år med over 99 % tilgængelighed for motorvej og jernbane.
- Endnu et år uden alvorlige personskader i trafikken.
- Beslutning truffet om at bygge solcellepark 2 med en produktion på 2 MW solenergi og en forventet årlig produktion på ca. 2 GWh.
- Sikring af den vestlige tunnelportal mod stormflod fra nord på Kastrup-halvøen.
- Der blev truffet beslutning om et program for beskyttelse mod stormflod, der skal være afsluttet i 2025.
- Aftale indgået med Skåne Stadsmission:
 - Lancerede et frivillighedsprogram med et mål på 500 timer om året.
 - Indsamling af tøj
- Forundersøgelse af energilagring i batterier i stor skala.

Indledt:

- Projekt, der skal forhindre stormflod fra øst i at oversvømme tunnelen via jernbanelinjen på Kastrup-halvøen.
- Det første af flere projekter, der skal forhindre stormflod i at oversvømme tunnelen via portalbygningen på Peberholm.
- Undersøgelser af alternativ elproduktion, f.eks. vind- og bølgeenergi.

Planlagte tiltag:

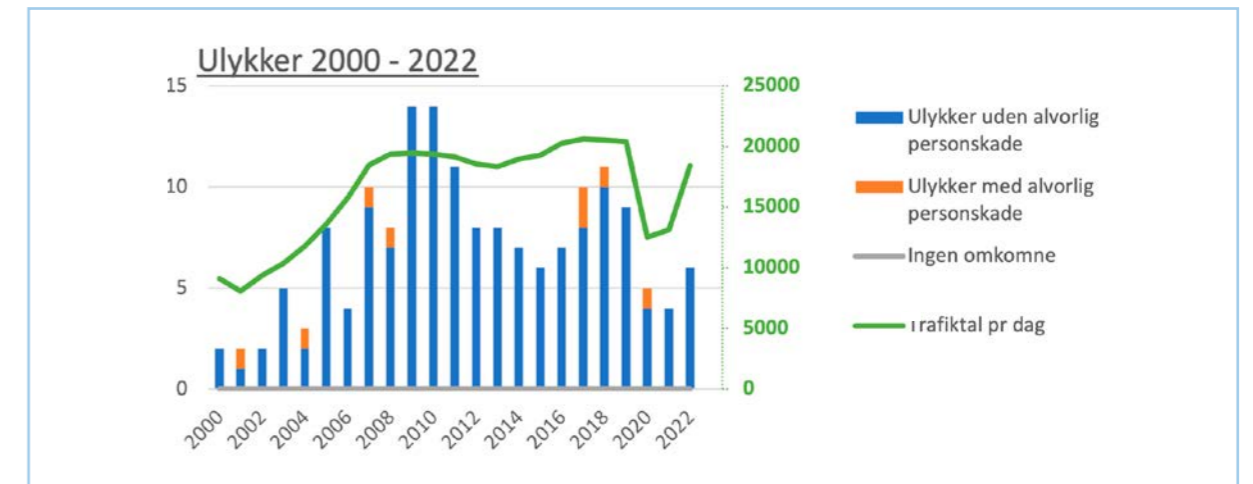
- Stormflodsbarriere på den sydlige del af Peberholm.
- Stormflodstiltag for de tekniske bygninger på Peberholm
- Forårsarrangement sammen med Skåne Stadsmission

Tilgængelighed og sikkerhed døgnet rundt

Øresundsbron sætter høje standarder for tilgængelighed og sikkerhed for vores kunder, der kører over forbindelsen. Tilgængelighed og sikkerhed er et af fokusområderne i virksomhedens forretningsplan.

Et døgnbemandet Trafikcenter overvåger vejtrafik og tekniske installationer ved hjælp af et avanceret overvågningssystem. Hvis der opstår farlige situationer på motorvejen, eller fejl i de tekniske systemer, kan trafiklederne gribe ind og foretage forebyggende eller afhjælpende foranstaltninger. Togtrafikken overvåges og styres fra fjernstyringscentralerne af henholdsvis Trafikverket i Malmø og Banedanmark i København. En fælles svensk/dansk beredskabsplan sikrer hurtig og kompetent assistance ved en ulykke på vej eller jernbane. Alle hændelser registreres og kategoriseres. Alvorligere ulykker evalueres og rapporteres i samarbejde med myndighederne.

I 2022 er der registreret seks ulykker på motorvejen – alle alene med materiel skade på involverede køretøjer. Siden åbningen af forbindelsen i 2000 er der registreret 164 ulykker, hvoraf otte ulykker var med alvorlig personskade. Ingen ulykker har haft dødelig udgang.



Antallet af ulykker (venstre) i forhold til den årlige dagstrafik (højre) siden åbningen af forbindelsen.

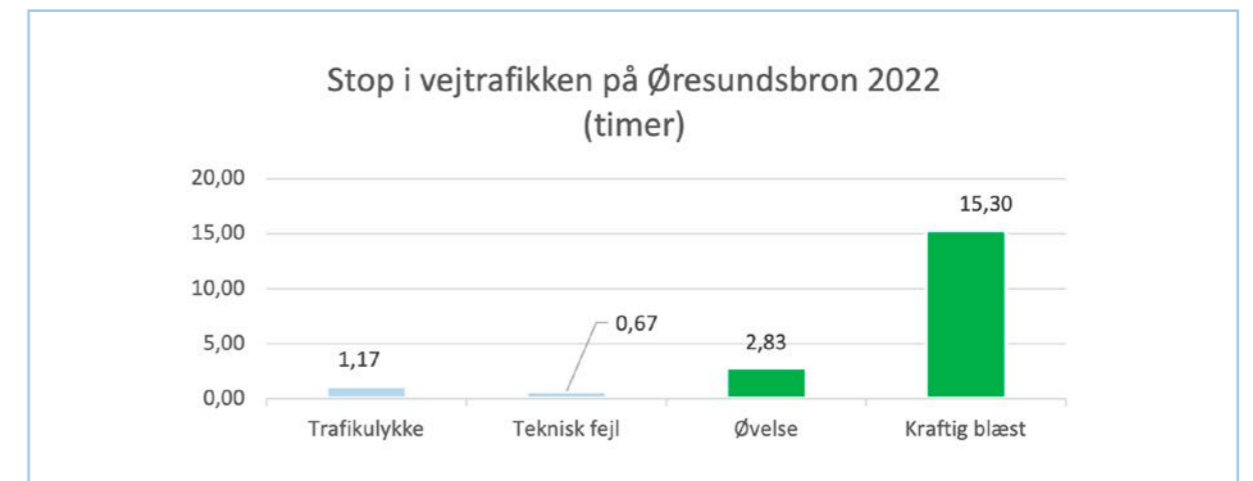
I 2022 var forbindelsen lukket i alt:

Uvarslet (markeret med lysblå)

Forbindelsen var uvarslet lukket 1 time og 50 minutter som følge af en mindre ulykke samt en nødvendig genstart af forbindelsens overvågningssystem. Her lukkes forbindelsen rutinemæssigt for at sikre at politi og redning kan arbejde sikkert.

Varslet (markeret med grøn)

2 vinterstorme betød i 2022 at forbindelsen blev lukket i alt 15 timer og 20 minutter. Endvidere var forbindelsen lukket 2 timer og 50 minutter i forbindelse med fuldskalævelsen d. 17. marts 2022. Kunder blev her varslet med opfordring til at tilpasse deres rejse f.eks. ved tidligere kørsel. Dette sker i form af pressemeddelelse, hjemmeside mv.

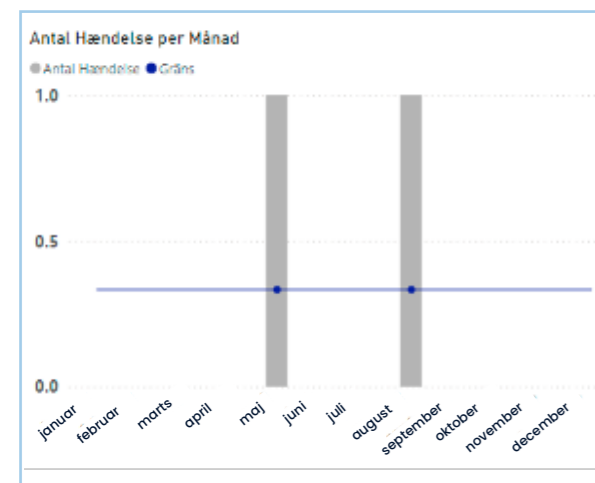


I 2022 er der registreret 2 sikkerhedsmæssige hændelse på jernbanen hvoraf den ene er kategoriseret som en ulykke.

Et tog påkørte i august nogle mindre jerndele der lå i sporet som hørte til entreprenørers vedligeholdelsesarbejde på broen. Selv om dette ses som et mindre uheld vil "tog mod objekt" altid registres som en ulykke.

En enkelt nærved hændelse er tilsvarende set i 2022. Med en nærved hændelse menes en begivenhed, der ikke har medført en ulykke, men som kunne have fået betydning for sikkerheden. Hændelsen i 2022 er at en person havde fundet uberettiget adgang til jernbanen.

Virksomheden har et sikkerhedsledelsessystem der sikrer at alle hændelser og ulykker gennemgås grundigt med henblik på at afdække de grundlæggende årsager og forhindre gentagelser.



Antal hændelser og ulykker på jernbanen i løbet af året.

Øget fokus på social bæredygtighed

I 2022 øgede vi vores fokus på social bæredygtighed. Dette har altid været vigtigt for Øresundsbron, og vi har modtaget mange praktikanter gennem årene, hvilket har bidraget til en stor samfundsøkonomisk gevinst. Hertil kommer nu en samarbejdsaftale med Skåne Stadsmission. Dette omfatter muligheder for frivilligt arbejde, og vi har fastsat et mål på 500 timer for hver tolv månedersperiode.



Beskyttelse mod stormflod

I 2021 vedtog bestyrelsen et omfattende program til stormflodssikring. Programmet har til formål at oprettholde tunnelens sikkerhed på et niveau svarende til "10.000 års-hændelser", ligesom vi søger at opnå samme sikkerhedsniveau for andre kritiske faciliteter på forbindelsen. Disse foranstaltninger forventes at være afsluttet i 2025. I 2022 blev der færdiggjort en stormflodsbarriere på den nordlige kyst af Kastrup-halvøen for at beskytte tunnelen mod stormflod fra nord. Der er blevet iværksat et tilstødende projekt med en beredskabsløsning, der skal forhindre vand i at trænge ned i tunnelen via jernbanen på Kastrup-halvøen.



Miljømæssig bæredygtighed

Tilknytning til vores udvalgte mål

- 13.2:** Integrering af tiltag mod klimaforandringer i politik og planlægning
- 13.A:** Implementering af FN's rammekonvention om klimaforandringer
- 13.B:** Fremme af mekanismer til at forbedre kapaciteten til klimarelateret planlægning og forvaltning



- 14.1:** Reduktion af havforurening
- 14.2:** Beskyttelse og genopretning af økosystemer
- 14.5:** Bevarelse af kyst- og havområder
- 14.A:** Forøgelse af videnskabelig viden, forskning og teknologier, der bidrager til sundere have



- 15.5:** Beskyttelse af biodiversitet og naturlige levesteder
- 15.8:** Forebyggelse af invasive fremmede arter i økosystemer på land og i vand



Højdepunkter fra 2022

Gennemført:

- 2022 er langt det mest energieffektive år i broens historie med et samlet elforbrug på 5,4 GWh.
- Der blev produceret 555.000 kWh af vores egen solenergi, hvilket svarer til 10,3 % af vores forbrug.
- Beslutning om at bygge yderligere 2 MW solenergi.
- Verifikation af, at vores drift af forbindelsen er klimapositiv.
- Udskiftning af diesel med HVO på vores anlæg, hvor dette var muligt.

Indledt:

- Udskiftning af overgangsbelysningen i tunnelen med LED.
- Ibrugtagelse af yderligere 2 MW solenergi på vores eget anlæg.

Planlagte tiltag:

- Fortsat udbygning af egen grøn elektricitet.

Omsorg for klimaet og respekt for naturen

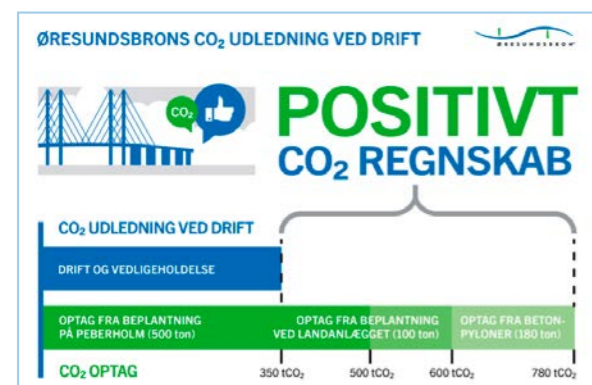
Gennem en engageret miljøpolitik har vi forpligtet os til at minimere vores indvirkning på miljøet og klimaet og beskytte vores naturværdier. Det gør vi ved at fokusere på at reducere energiforbruget i forbindelsen og beskytte naturen på Peberholm. Derfor har vi klare og faste regler for ophold på øen og for vedligeholdelse af de tekniske faciliteter.

Ambitiøst klimamål

I hele Øresundsbrons levetid har der været fokus på energibesparelser. Siden vi åbnede i 2000 har vi mere end halveret elforbruget gennem både store og små energibesparelserprojekter, og 2022 blev året med det hidtil laveste energiforbrug.

Vi er stolte over, at vores bestræbelser på at reducere energiforbruget har givet så godt et resultat. Øresundsbron har ambitioner om yderligere at reducere klimapåvirkningen fra den energi, der bruges til drift og vedligeholdelse. Målet er at gøre driften og vedligeholdelsen af forbindelsen klimaneutral inden 2030. Dette vil hovedsageligt ske gennem energi- og kulstofbesparende foranstaltninger.

Sammenlignet med basisåret 2017 er målet, at højst 15 % skal udlignes ved hjælp af f.eks. CO₂-neutrale certifikater, CO₂-lagringsteknologi eller andre midler. Det betyder, at vi skal fastholde og skærpe vores fokus på energibesparelser og reducere kulstofemissionerne fra den energi, vi forbruger. Da vi har ligget et godt stykke under målet i de seneste år, har vi fastsat et mere aggressivt mål for 2022 og skærper det nu yderligere for 2023. Vores mål for CO₂ fra driften ligger nu på det dobbelte af den såkaldte "Carbon Law", dvs. en halvering hvert femte år.



I 2022 blev der foretaget beregninger af, hvor meget CO₂ der hvert år absorberes af vegetationen og betonen på stedet. Det viser, at vi allerede er CO₂-positive i vores aktiviteter. Den almindelige drift producerede ca. 350 tons CO₂ i 2021 og 307 tons i 2022. Den samlede, absorberede mængde anslås til 780 tons. Indtil videre har vi ikke medtaget investeringsprojekter i vores CO₂-rapportering, men vi overvejer at gøre dette i fremtiden. Vi fortsætter vores søgen efter metoder til at reducere CO₂-emissionerne fra kunder, der rejser hen over broen.

Solcelleanlægget i driftscentret ved Lernacken blev taget i brug i 2018 og udvidet i 2021. Med sin produktion på 0,55 GWh i 2022 dækkede den mere end 10 % af elforbruget på forbindelsen. En forundersøgelse med henblik på at opnå en årlig solproduktion på 1,5 GWh resulterede i beslutningen om en ny solcellepark på Peberholm, som forventes at producere 2 GWh om året. Vi vil derfor overgå målet om at producere 1,5 GWh af vores egen elektricitet, idet vi forventer en samlet årlig produktion på 2,5 GWh, hvilket vil svare til cirka 45 % af vores samlede forbrug



Energiforbrug/terajoule¹⁾

	2020	2021	2022
Samlet energiforbrug	23,93	24,78	21,87
Elektricitet på forbindelsen og driftscenteret i Lernacken²⁾	20,62	22,09	19,49
Heraf vedvarende energi	14,64	17,01	15,47
Heraf ikke-vedvarende energi	5,98	5,08	4,02
Elektricitet på kontoret på Vester Søgade	0,20	0,22	0,22
Heraf vedvarende energi	0,07	0,17	0,17
Heraf ikke-vedvarende energi	0,13	0,05	0,05
Gas til opvarmning i Lernacken-driftscenteret	0	0	0
Heraf vedvarende energi	-	-	-
Heraf ikke-vedvarende energi	-	-	-
Fjernvarme/køling på Vester Søgade³⁾	0,05	0,07	0,07
Heraf vedvarende energi	0,02	0,03	0,03
Heraf ikke-vedvarende energi	0,03	0,04	0,04
Brændstofforbrug, inkl. medarbejdere og faste entreprenører⁴⁾	3,06	2,4	2,09
Heraf vedvarende energi	0	0	0,31 ⁵⁾
Heraf ikke-vedvarende energi	3,06	2,4	1,78

1) El- og gasforbruget er baseret på måler aflæsninger i Lernacken. Elektricitet, fjernvarme og fjernkøling på Vester Søgade er baseret på oplysninger fra ejendomsadministrator og fra el-leverandører. Siden 2017 har Øresundsbrons andel af el til bygningens fælles faciliteter været medtaget. Oplysningerne om elforbruget på Kystvejen kommer fra leverandøren. Fra 2017 og fremefter omfatter energiforbruget også elektricitet og fjernvarme/fjernkøling fra Vester Søgade, elforbrug på Kystvejen og brændstofforbrug. Fra og med 2018 omfatter forbruget desuden brændstofforbrug til køkken og nødgenerator på Peberholm. Kystvejen er inkluderet. Elforsbruget omfatter desuden elproduktion fra solcelleanlægget i Lernacken.

2) Kystvejen er inkluderet. Elforsbruget omfatter desuden den elektricitet, der produceres af solcelleanlægget i Lernacken.

3) Tallene er baseret på det foregående års forbrug.

4) Tallene er baseret på medarbejdernes kørsel i tjenesten, oplysninger fra faste entreprenører og rapportering af brændstoffindkøb til drift og fra entreprenører. Perioden er lidt forskudt, da de fleste data fra leverandørerne dækker perioden december til november. Dette forbrug antages at være repræsentativt for dette års forbrug.

5) I 2022 er HVO100 klassificeret som vedvarende.

Kuldioxidemissioner/ton¹⁾

Forbrugstype	2020	2021	2022
Direkte total	21,5	38,0	19,4
Gas og fjernvarme	0	0	0
Brændstof, internt	21,5	38,0	19,4
Indirekte total	381,7	303,7	287,3
El (netto)	165,9	196,4	166,7
Gas og fjernvarme	1,6	1,6	1,6
Brændstof, leverandører	214,2	105,7	119
Total	403,2	341,7	306,7
Mål	540	500	370

1) Emissionsfaktorer for elektricitet er indhentet fra AIB: European Residual Mixes. Emissionsfaktorer for brændstof er indhentet fra Energimyndigheden. Emissionsfaktorer for gas og fjernvarme er indhentet fra den respektive energileverandør. Faktorerne opdateres først om sommeren ved årets udgang. Det betyder, at resultatet for året er foreløbigt, og at det foregående år er justeret i forhold til sidste års rapport.

Forsigtighedsprincippet

Vi håndterer desuden miljörisici løbende. Vi undersøger for eksempel nye produkter og kemikalier for skadelige ingredienser og erstatter dem med alternativer, der udøver mindst mulig skade på miljø og arbejdsmiljø, når dette er muligt. Desuden overvåger vi udviklingen i naturen, især på Peberholm, og griber ind, hvis der er risiko for skader på dyr og planter.

Naturen omkring forbindelsen

Der er nu en større artsdiversitet og flere dyr og planter både over og under vandet omkring Øresundsbron, end der var, før forbindelsen blev bygget. Bropillerne og de omkringliggende øer fungerer som kunstige rev, der danner grundlag for vækst af alger og muslinger og giver føde til mange fugle og fisk. De sten, der danner et beskyttende lag på havbunden oven på tunnelen i Drogden-renden, danner også et kunstigt rev, der er tilgroet med muslinger, strandskaller og blæretang.

Biodiversitet

Peberholm på 130 ha udgør overgangen mellem motorvej og tunnel og er anlagt af materialer, der er hentet op fra havbunden. Øen indgår sammen med Saltholm og det omliggende hav i Natura 2000 område 142.

Øresundsbron har indtil 2020 fastholdt princippet om at lade naturen udvikle sig uden indgreb, og Peberholm er siden blevet levested for en mang-

foldighed af dyr og planter, hvoraf flere er truede og sjældne arter. Det blev imidlertid stadig mere tydeligt, at den kraftige og uregulerede vækst af buske og mindre træer førte til tilbagegang for mange særlige arter, og især de arter, som Natura 2000 området er udpeget for at beskytte.

Siden 2021 er Øresundsbron derfor gået bort fra princippet om ureguleret udvikling, idet følgende konkrete foranstaltninger er blevet gennemført for at imødegå denne udvikling:

- Rydning af omkring 10 hektar med buske og krat på den sydlige del af øen blev udført i marts-april 2021, for at fremme ynglepladserne for især terner og vadefugle. Arealet er i december 2022 blevet afpudset for at holde opvæksten af havtorn og andre buske nede.

Øresundsbron har desuden, for at følge naturudviklingen og effekten af de gennemførte tiltag, mere formelt etableret en ekspertgruppe for Peberholms natur bestående af personer fra uafhængige forskningsinstitutter og organisationer i Danmark og Sverige, som bidrager til at øge kendskabet til Peberholms natur. Ekspertgruppen laver opgørelser og rådgiver om forvaltningen af naturen på Peberholm.

I 2022 er der gennemført inventeringer af karplanter (botanik), samt af grønbroget tudse, ynglefugle, laver og af svampe. Der blev i desuden den 9.-10. juni for første gang gennemført en bioblitz, hvor eksperter for

flere artsgrupper registrerede arter i løbet af et døgn. Her blev der observeret i alt 189 arter af planter, 41 arter af fugle, 2 svampe samt ca. 40 arter af insekter (heraf 23 sommerfugle).

Ved de botaniske inventeringer i 2022 blev registreret i alt 330 arter, hvoraf 8 var nye arter, herunder bl.a. den meget sjældne ringpletet gøgeurt. 608 arter af karplanter er nu fundet på Peberholm siden 1999. Ved inventeringerne af laver og svampe blev fundet 45 arter af laver samt 36 arter af svampe. Svampe- og lavfloraen vurderes at være relativt artsfattig.

Inventeringen af grønbroget tudse, som er strengt beskyttet i henhold til EU's habitatdirektiv, viste at arten i 2022 stadig yngler i et par af de større søer på øen, men ikke i det sydlige vandområde som hurtigt udtørrede.

I den årlige inventering af ynglende fugle blev der registreret 35 arter, hvilket er det højeste hidtil. Som nye arter blev registreret havesanger samt en koloni af fiskehejre. I det ryddede areal på sydsiden af Peberholm blev registreret en koloni af hættemåge og få ynglende splitterner, hvilket indikerer at rydningen har en gavnlig effekt på de ynglefugle der er beskyttet i Natura 2000 området. Sølvmågerne var stadig de dominerende mågefugle, men i det ryddede område var der ligeledes mange sildemåger og en koloni af stormmåger.

Herudover kan nævnes, at vandrefalken yngede i de opsatte falkekasser på en af bropillerne nær ved Lernacken, og fik 3 unger på vingerne. Der blev endvidere observeret en perleugle, som rastede på broens jernbanedæk.

Registrerede dyr og planter på Peberholm fra 2000 til 2022

Plantearter	608
Sommerfuglearter	ca 420
Billearter	ca 350
Ynglende fuglearter	62
Biarter	19
Pattedyrsarter	5
Frøarter	3
Krybdyr	1





Revisors rapport över översiktlig granskning av Öresundsbro Konsortiet I/S CSR-rapport samt yttrande avseende den lagstadgade hållbarhetsrapporten

Till Öresundsbro Konsortiet I/S org. nr 946001-3387

Inledning

Vi har fått i uppdrag av styrelsen i Öresundsbro Konsortiet I/S att översiktligt granska Öresundsbro Konsortiet IS CSR-rapport för år 2022. Företaget har definierat hållbarhetsredovisningens omfattning på sidan 4 i detta dokument varav den lagstadgade hållbarhetsrapporten definieras på sidan 4.

Styrelsens ansvar

Det är styrelsen som har ansvaret för att upprätta CSR-rapporten inklusive den lagstadgade hållbarhetsrapporten i enlighet med tillämpliga kriterier respektive årsredovisningslagen. Kriterierna framgår på sidorna 4 i CSR-rapporten, och utgörs av de delar av ramverket för hållbarhetsredovisning utgivet av GRI (Global Reporting Initiative) som är tillämpliga för Öresundsbro Konsortiets CSR-rapport enligt kraven för att rapportera med referens samt av företagets egna framtagna redovisnings- och beräkningsprinciper. Detta ansvar innefattar även den interna kontroll som bedöms nödvändig för att upprätta en hållbarhetsredovisning som inte innehåller väsentliga felaktigheter, vare sig dessa beror på oegentligheter eller misstag.

Revisorns ansvar

Vårt ansvar är att uttala en slutsats om CSR-rapporten grundad på vår översiktliga granskning och lämna ett yttrande avseende den lagstadgade hållbarhetsrapporten. Vårt uppdrag är begränsat till den historiska information som redovisas och omfattar således inte framtidsorienterade uppgifter.

Vi har utfört vår översiktliga granskning i enlighet med ISAE 3000 (omarbetad) *Andra bestyrkandeuppdrag än revisioner och översiktliga granskningar av historisk finansiell information*. En översiktlig granskning består av att göra förfrågningar, i första hand till personer som är ansvariga för upprättandet av CSR-rapporten, att utföra analytisk granskning och att vidta andra översiktliga granskningsåtgärder. Vi har utfört vår granskning avseende den lagstadgade hållbarhetsrapporten i enlighet med FARs rekommendation RevR 12 *Revisorns yttrande om den lagstadgade hållbarhetsrapporten*. En översiktlig granskning och en granskning enligt RevR 12 har en annan inriktning och en betydligt mindre omfattning jämfört med den inriktning och omfattning som en revision enligt International Standards on Auditing och god revisions sed i övrigt har.

Revisionsföretaget tillämpar International Standard on Quality Control 1, som kräver att företaget utformar, implementerar och hanterar ett system för kvalitetsstyrning inklusive riktlinjer eller rutiner avseende efterlevnad av yrkesetiska krav, standarder för yrkesutövningen och tillämpliga krav i lagar och andra författningar. Vi är oberoende i förhållande till Öresundsbro Konsortiet I/S enligt god revisors sed i Sverige och har i övrigt fullgjort vårt yrkesetiska ansvar enligt dessa krav.

De granskningsåtgärder som vidtas vid en översiktlig granskning och granskning enligt RevR 12 gör det inte möjligt för oss att skaffa oss en sådan säkerhet att vi blir medvetna om alla viktiga omständigheter som skulle kunna ha blivit identifierade om en revision utförts. Den uttalade slutsatsen grundad på en översiktlig granskning och granskning enligt RevR 12 har därför inte den säkerhet som en uttalad slutsats grundad på en revision har.

Vår granskning av CSR-rapporten utgår från de av styrelsen valda kriterier, som definieras ovan. Vi anser att dessa kriterier är lämpliga för upprättande av CSR-rapporten.

Vi anser att de bevis som vi skaffat under vår granskning är tillräckliga och ändamålsenliga i syfte att ge oss grund för våra uttalanden nedan.

Uttalanden

Grundat på vår översiktliga granskning har det inte kommit fram några omständigheter som ger oss anledning att anse att CSR-rapporten inte, i allt väsentligt, är upprättad i enlighet med de ovan av styrelsen angivna kriterierna.

En lagstadgad hållbarhetsrapport har upprättats.

Stockholm 2023-02-04

KPMG AB

Johan Rasmusson
Auktoriserad revisor

Torbjörn Westman
Specialistmedlem i FAR



Bilag 1: GRI-indeks

Øresundsbro Konsortiet har rapporteret informationen som citeres i dette GRI-indholdsindeks for perioden 01-01-2022 –31-12-2022 med henvisning til GRI-standarden.

GRI 1: BASIS FOR RAPPORTERING 2021

	Side i CSR-rapport	Side i Årsberetningen	Afvielser og kommentar
GRI 2: GENERELLE STANDARDOPLYSNINGER			
2-1 Detaljer om organisationen	3, 6, 41	2, 22, 80	
2-2 Enheder som indgår i organisationens bæredygtighedsrapportering	6	2, 22	
2-3 Rapporteringsperiode, frekvens og kontaktinformation	5, 39	3, 14	
2-4 Rettelse af information	18, 21		Ændringen har ikke haft afgørende effekt.
2-5 Ekstern attestering	5, 33		
2-6 Aktiviteter, værdikæde og andre virksomhedsrelationer	5, 6, 7	40, 41	
2-7 Ansatte	18	6, 44	Ikke beskrevet fuldt ud. Der mangler information om hvordan information om medarbejderne er indsamlet
2-8 Arbejdere der ikke er ansatte	7		Ikke beskrevet fuldt ud
2-9 Bestyrelsesstruktur og sammensætning			Ikke beskrevet
2-10 Udvælgelse og valg af øverste ledelse			Ikke beskrevet
2-11 Bestyrelsesformand i øverste ledelse			Ikke beskrevet
2-12 Øverste ledelses rolle i forhold til at overvåge håndtering af organisationens påvirkning			Ikke beskrevet
2-13 Delegering af ansvar for at håndtere organisationens påvirkning			Ikke beskrevet
2-14 Øverste ledelses rolle i forhold til bæredygtighedsrapporteringen	5		Ikke beskrevet
2-15 Interessekonflikter			Ikke beskrevet
2-16 Kommunikation af spørgsmål af afgørende betydning			Ikke beskrevet
2-17 Kollektiv viden hos den øverste ledelse			Ikke beskrevet
2-18 Evaluering af den øverste ledelses præstation			Ikke beskrevet
2-19 Honoreringspolitik			Ikke beskrevet
2-20 Proces for at fastsætte honorar			Ikke beskrevet
2-21 Årlig total honoreringsgrad			Ikke beskrevet
2-22 Redegørelse af strategi for bæredygtig udvikling	3, 12		

	Side i CSR-rapport	Side i Årsberetningen	Afvielser og kommentar
2-23 Ansvar for udarbejdelse af politikker	7		Ikke beskrevet fuldt ud. Lister over forankrede politikker findes på side 7
2-24 Forankring af politikker			Ikke beskrevet
2-25 Processer for at imødegå negative effekter			Ikke beskrevet
2-26 Mekanismer for indhentning af råd og for at undgå uro	7, 22		
2-27 Efterlevelse af love og forordninger	5		
2-28 Medlemsorganisationer	7		
2-29 Fremgangsmåde for at involvere interessenter	6, 11		
2-30 Kollektive aftaler	19		

GRI 3: VÆSENTLIGE EMNEOMRÅDER

GRI 201: ØKONOMISK RESULTAT 2016

201-1 Økonomisk værdi genereret og distribueret	15	26	
---	----	----	--

GRI 203: INDIREKTE ØKONOMISK PÅVIRKNING 2016

203-2 Betydelige indirekte økonomiske effekter	15, 16		
--	--------	--	--

GRI 302: ENERGI 2016

302-1 Energiforbrug i organisationen	27, 29		
--------------------------------------	--------	--	--

GRI 304: BIODIVERSITET 2016

304-1 Driftsområder, som ejes, leases, håndteres i eller indtil beskyttede områder med høj værdi for biologisk diversitet uden for beskyttede områder	30-31		
---	-------	--	--

304-2 Betydelige effekter af aktiviteter, produkter og tjenester på biologisk mangfoldighed	30, 31		
---	--------	--	--

GRI 305: UDSLIP 2016

305-1 Direkte (Scope 1) udledning af drivhusgasser	29		
--	----	--	--

305-2 Indirekte (Scope 2) udledning af drivhusgasser koblet til energi	29		
--	----	--	--

GRI 403: ARBETSMILJØ OG SIKKERHED 2018

403-1 Ledelsessystemer for arbejdsmiljø og sikkerhed	19		
--	----	--	--

403-4 Medarbejderdeltagelse, konsultation og kommunikation vedrørende arbejdsmiljø og sikkerhed	19-20		
---	-------	--	--

403-5 Uddannelse af medarbejdere vedrørende arbejdsmiljø og sikkerhed	9		
---	---	--	--

403-7 Forebyggelse og begrænsning af arbejdsmiljøeffekter direkte koblet til forretningsrelationer	9-10, 20		
--	----------	--	--

GRI 405: MANGFOLDIGHED OG LIGESTILLING 2016

405-1 Mangfoldighed i ledelsesgruppen og blandt medarbejderne	18	6, 68	
---	----	-------	--

Bilag 2: Oversigt over væsentlige resultater

Tabellen viser resultater for de CSR-emner, som vi rapporterer på, hvor/hvordan de påvirker samt afgrænsninger i rapporten.

Økonomisk bæredygtighed	Hvor/hvordan sker påvirkningen?	Afgrænsning i rapportering
<p>Direkte økonomiske effekter</p> <p>GRI: 201 Økonomisk resultat (201-1 Genereret og fordelt økonomisk værdi)</p>	<p>Øresundsbrons direkte økonomiske konsekvenser er de værdier, virksomheden genererer. Værdi skabes især for ejere, kreditorer, medarbejdere og leverandører.</p>	<p>Rapporteringen omfatter den juridiske enhed Øresundsbro Konsortiet</p>
<p>Indirekte økonomiske effekter</p> <p>GRI: 203 Indirekte økonomiske effekter (203-2 Væsentlige indirekte økonomiske påvirkninger)</p>	<p>De indirekte effekter, som virksomheden genererer, er de værdier, der skabes uden for Konsortiet som følge af integrationen i Øresundsregionen.</p> <p>De påvirker især virksomhederne i regionen samt alle, der bor og arbejder i Øresundsregionen.</p>	<p>Konsortiet har ingen måde at opgøre indirekte effekter på i penge, jobs m.v. Ved et alment ræsonnement redegør vi for, hvad vores opfattelse er, vedrørende hvor og hvordan den største indirekte påvirkning sker.</p>
Social bæredygtighed	Hvor/hvordan sker påvirkningen?	Afgrænsning i rapportering
<p>Arbetsmiljø, sundhed og sikkerhed</p> <p>GRI 403: Sundhed og sikkerhed på arbejdspladsen (403-1 Ledelsessystem for arbejdsmiljø og sikkerhed, 403-4 Medarbejderdeltagelse, rådgivning og kommunikation vedrørende arbejdsmiljø og sikkerhed, 403-5 Træning af medarbejdere vedrørende arbejdsmiljø og sikkerhed, 403-7 Forebyggelse og begrænsning af arbejdsmiljøeffekter direkte knyttet til forretningsforbindelser)</p>	<p>Vi kan påvirke, hvordan vi som arbejdsplads sikrer, at vores ansatte og andre, som har deres daglige gang på forbindelsen, arbejder under sikre forhold, og at vi har et sundhedsfremmende arbejdsmiljø.</p> <p>Gennem regulering af trafikken på forbindelsen samt gennem vedligeholdelse kan vi også påvirke risikoen for ulykker i bil- og togtrafikken.</p>	<p>Rapporteringen af sygefravær omfatter ansatte i Øresundsbro Konsortiet. Vores rapportering af arbejdsulykker omfatter både ansatte og entreprenører, som arbejder på forbindelsen.</p> <p>Vi rapporterer også på ulykker på motorvejen og på sikkerhedsmæssige hændelser på jernbanen.</p>

Personaleforhold

<p>GRI: 405 Mangfoldighed og ligestilling (405-1 Mangfoldighed ledelse og ansatte)</p>	<p>Vi kan påvirke sammensætningen af medarbejderne ved ansættelse for at sikre ligestilling mellem for eksempel køn og nationalitet, og vi kan opsætte rammer for, at alle medarbejdere kan trives.</p>	<p>Rapporteringen omfatter alle ansatte.</p>
<p>Ekstern kommunikation</p>	<p>Vi påvirker især direkte de kunder, der kører over forbindelsen i bil, da togpassagerer primært er jernbanetransportørernes kunder.</p> <p>Vores kommunikation med omverdenen påvirker hele Danmark og Sverige, dog primært personer og virksomheder i Øresundsregionen.</p>	<p>Når vi undersøger kundetilfredshed, omfatter undersøgelsen bilister. Den direkte kommunikation omfatter primært bilister.</p>

Miljømæssig bæredygtighed	Hvor/hvordan sker påvirkningen?	Afgrænsning i rapportering
<p>Energi og klima</p> <p>GRI: 302 Energi (302-1 Energiforbrug i organisationen) GRI: 305 Drivhusgasudslip (305-1 Direkte (Scope 1) drivhusgasudslip, 305-2 Indirekte (Scope 2) drivhusgasudslip)</p>	<p>Vores energiforbrug påvirker dem, som bor og arbejder i de områder, hvor energien udvindes, mens vores direkte og indirekte udledninger til atmosfæren påvirker globalt.</p> <p>Vi har indflydelse på størrelsen af vores energiforbrug og i et vist omfang også på, om denne energi produceres på en klimavenlig måde.</p>	<p>Rapporteringen af energiforbrug og kuldioxidudledning omfatter selve forbindelsen, Lernacken driftscenter, hovedkontoret i Vester Søgade samt brændstofforbrug fra de fire store vedligeholdelsesentreprenører og fra vores medarbejders erhvervskørsel.</p>
<p>Natur</p> <p>GRI: 304 Biologisk mangfoldighed (304-1 Beskyttelsesområder, 304-2 Væsentlig påvirkning af biologisk mangfoldighed)</p>	<p>Naturudviklingen påvirker især dem, som bor og arbejder i Øresundsregionen, men også den generelle biodiversitet i Europa. Vi kan især påvirke den ved at beskytte naturudviklingen på Peberholm gennem regulering, gennem uddannelse af entreprenører og medarbejdere og ved at begrænse adgangen til øen.</p>	<p>Rapporteringen omfatter selve forbindelsen.</p>



Kontakt

Ved spørgsmål til rapportens indhold kan der tages kontakt til Heléne Rosdahl, Øresundsbro Konsortiet.
Telefon: +46 (0)40 676 60 00 og e-mailadresse: hro@oresundsbron.com

Udgivet af Øresundsbro Konsortiet

Marts 2023

Foto: Johan Nilsson, Peter Brinch, Miklos Szabo,
Mads Damgaard, Christian Tolstrup og Allan Toft

Original: OTW



Øresundsbro Konsortiet · Vester Søgade 10 · 1601 København V · Danmark · Tel. +45 33 41 60 00
Øresundsbro Konsortiet · Kalkbrottsgatan 141 · Box 4278 · 203 14 Malmö · Sverige · Tel. +46 (0) 40 676 60 00
info@oresundsbron.com · www.oresundsbron.com