

# DELÅRSRAPPORT

FÖR PERIODEN 1 JANUARI - 30 JUNI 2022



# Delårsrapport januari – juni 2022

Øresundsbro Konsortiet är ett dansk-svenskt företag, som ägs till lika delar av A/S Øresund och Svensk-Danska Broförbindelsen SVEDAB AB. A/S Øresund ägs till 100 procent av Sund & Bælt Holding A/S som i sin tur ägs av den danska staten. SVEDAB AB ägs av den svenska staten. Ägarna svarar solidariskt för Øresundsbro Konsortiets förpliktelser.

Ägarförhållandena och verksamhetsföremålet för Øresundsbro Konsortiet finns närmare beskrivna i det dansk-svenska regeringsavtalet från 1991 samt i det Konsortialavtal som har ingåtts mellan SVEDAB AB och A/S Øresund och som har godkänts av de båda staterna.

### Vårt uppdrag

Øresundsbro Konsortiet främjar en positiv utveckling av all trafik över Öresund genom att fokusera på både väg och järnväg. Brons intäkter genereras av ökade transporter och resor i en växande region – förhållanden som också skapar tillväxt för ägarna.

Øresundsbro Konsortiets uppgift som ägare av Øresundsbron är dessutom att säkerställa en långsiktig, kommersiellt sund och effektiv verksamhet med fokus på drift och underhåll av den fysiska förbindelsen samt marknadsföring, kundservice och finansiering.

### Mission

Vi bygger broar mellan människor, möjligheter och upplevelser i hela Öresundsregionen.

### Vision

En sammanhållen och mångsidig region där alla människor rör sig enkelt, säkert, snabbt och klimatvänligt över Öresund.

### Affärsidé

Genom att driva och utveckla en fast och säker förbindelse för väg- och tågtrafik över Öresund skapar vi socialt, kulturellt, ekonomiskt och miljömässigt värde för våra kunder, ägare och vår omvärld.

# Innehåll

Delårsrapport januari – juni 2022	2	Resultaträkning och rapport över totalresultat	9
Innehåll	3	Balansräkning	10
Nu ljusnar det på Øresundsbron – 85 procent av trafiken är tillbaka	5	Förändringar i eget kapital	12
Stark fritidstrafik och nya rekord för godstrafiken	6	Kassaflödesanalys	13
Finansieringskostnaderna ökade under första halvåret 2022	7	Noter	14
Avgörande från EU-Rätten inväntas fortfarande	8	Ledningens undertecknande	18
		Styrelse	19
		Ledningsgrupp	20





## Nu ljusnar det på Øresundsbron – 85 procent av trafiken är tillbaka

Året startade på nytt med coronarelaterade restriktioner till mitten av februari, men utvecklades sedan positivt med ökad brotrafik varje månad. Över nio av tio passager från 2019 var tillbaka vid det första halvårets utgång, vilken kan jämföras med januari då vägtrafiken var 34 procent lägre än samma period 2019.

Øresundsbro Konsortiets resultat före värdeförändring blev 471 miljoner DKK, vilket är 152 miljoner DKK bättre än samma period i fjol. Jämfört med 2019 är det en minskning med 93 miljoner DKK. Vägintäkterna på Øresundsbron ökade med 272 miljoner DKK till 664 miljoner DKK under årets första halvår jämfört med samma period i fjol.

Räntekostnaderna ökade med 121 miljoner DKK som en följd av högre inflation, vilket direkt påverkar

Konsortiets realränteskuld. Driftskostnaderna minskade med 3 miljoner DKK jämfört med motsvarande period i fjol. Den räntebärande nettoskulden har sjunkit till 8,1 miljarder DKK.

Årets resultat före värdeförändring förväntas landa något högre än resultatet för 2021. Konsortiet bedömer att resultatet ligger i mitten av intervallet 1.000-1.250 miljoner DKK. Trafikens återhämtning tog inte fart förrän coronarelaterade restriktioner slopades i februari, vilket påverkar halvårsresultatet.

Konsortiet går starkt in i det tredje kvartalet med trafik som inom flera segment förväntas överträffa nivån från 2019. Tillsammans med fortsatt kostnads-kontroll förväntas Konsortiet, trots ökade räntekostnader och restriktioner i början av året, kunna nå årets finansiella mål.

### Huvudposterna i resultaträkningen (miljoner DKK)

	Jan-jun 2022	Jan-jun 2021	Utveckling
Intäkter väg	664	392	272
Intäkter järnväg	270	259	11
Övriga intäkter	8	12	-4
<b>Summa intäkter</b>	<b>942</b>	<b>663</b>	<b>279</b>
Driftskostnader	-122	-125	3
Övriga rörelsekostnader	-6	-1	-5
Avskrivningar	-139	-135	-4
<b>Rörelseresultat</b>	<b>675</b>	<b>402</b>	<b>273</b>
Finansiella poster	-204	-83	-121
<b>Resultat före värdeförändring</b>	<b>471</b>	<b>319</b>	<b>152</b>
Värdeförändring, marknadsvärdeeffekt, netto*	1.309	358	
Värdeförändring, valutakurseffekt, netto*	47	9	
<b>Periodens resultat</b>	<b>1.827</b>	<b>686</b>	

\* Värdeförändring är en redovisningsprincip enligt vilken finansiella tillgångar och skulder värderas till marknadsvärde med löpande redovisning av värdeförändringen i resultaträkningen under finansiella poster. Marknadsvärdeförändringen påverkar dock inte företagets återbetalningsförmåga.

# Stark fritidstrafik och nya rekord för godstrafiken

Øresundsbrons trafik och intäkter under det första halvåret närmar sig nivåerna från 2019 – med i genomsnitt 16.631 passager per dag var cirka 85 procent av brotrafiken tillbaka.

Godstrafiken slog trafikrekord under pandemin och det fortsatte under såväl 2021 som i år. Aldrig förr har så många lastbilspassager kört över bron under årets första sex månader. Med totalt 298.000 passager steg lastbilstrafiken med 15 procent jämfört med det första halvåret 2019.

Pendlar- och företagskunder fortsatte att visa nya resmönster sedan pandemin. Många arbetsgivare ger anställda möjlighet att kombinera arbetsplatsen med hemmakontoret och begränsar såväl fysiska möten som resor, vilket ändrar resandefrekvensen för vissa pendlare och affärsresenärer.

Vid årets start låg pendlingstrafiken omkring 35-40 procent lägre jämfört med samma period 2019, men sedan restriktionerna slopades i mitten

av februari har pendlingstrafiken ökat till en mer stabil nedgång på omkring 15 procent vid det andra kvartalets utgång.

Dansk fritidstrafik hamnade i nivå 2019 under det första halvåret. Under periodens sista veckor var trafiken marginellt högre jämfört med samma tid före pandemin. Valutaskillnaden och en inte helt återhämtad flygtrafik på Köpenhamns flygplats bidrar till en långsammare återhämtning av svensk fritidstrafik.

Över 31.000 nya kunder med BroPass-avtal – varav andelen svenskar är marginellt högre – under det första halvåret vittnar om en stark reslust till andra sidan av bron.

Vägrafikutvecklingen under 2022

	Trafik per dag 2022, jan-jun	Trafik per dag 2021, jan-jun	Utveckling trafik (%)	Utveckling trafik (antal)	Trafik per dag 2019, jan-jun	Utveckling trafik (%)	Utveckling trafik (antal)
Personbilar*	14.617	7.257	101,4 %	7.360	17.674	-17,3 %	-3.057
BroPass Fritid	5.179	2.034	154,6 %	3.145	6.250	-17,1 %	-1.071
BroPass Business	2.023	949	113,2 %	1.074	2.998	-32,5 %	-975
BroPass Pendlare	4.652	3.391	37,2 %	1.261	5.622	-17,3 %	-970
Kontant	2.763	883	212,9 %	1.880	2.804	-1,5 %	-41
Godstrafik**	1.917	1.697	13,0 %	220	1.666	15,1 %	251
Lastbilar > 9 m.	1.648	1.504	9,6 %	144	1.419	16,1 %	229
Varubilar 6-9 m.	269	193	39,4 %	76	247	8,9 %	22
Bussar	97	29	234,5 %	68	157	-38,2 %	-60
<b>Totalt</b>	<b>16.631</b>	<b>8.983</b>	<b>85,1 %</b>	<b>7.648</b>	<b>19.497</b>	<b>-14,7 %</b>	<b>-2.866</b>

\* Personbilar inkluderar personbilar med släp och motorcyklar.

\*\* Godstrafik inkluderar alla godstransporter från 6 meter eftersom betalstationen sedan 2019 möjliggör en mer omfattande kategorisering av fordon.

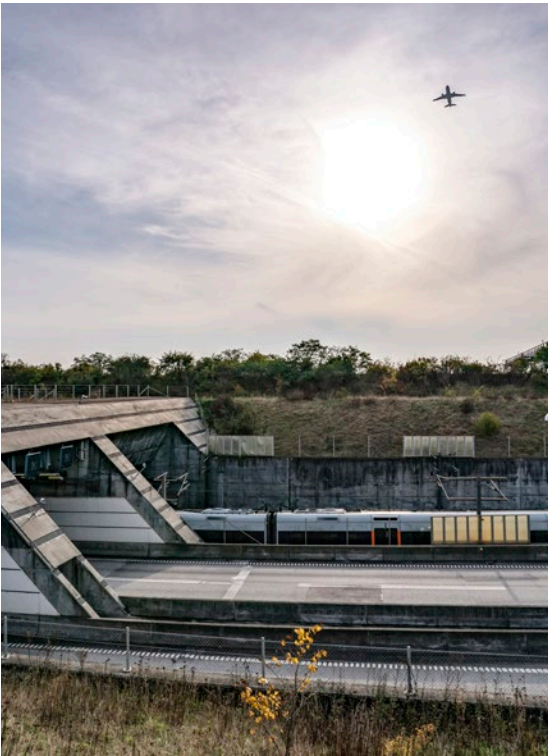
Marknadsandelar inom Øresundstrafiken under perioden april 2021 – mars 2022

	Marknadsandel i procent 2022*
Personbilar	85,1
Godstrafik > 6 m.	58,7
Bussar	88,2
<b>Totalt</b>	<b>80,7</b>

\* Gäller perioden 1 april 2021 till 31 mars 2022, vilket är den senaste perioden med aktuella data.

Trafiksäkerhet och tillgänglighet på Øresundsbron har alltid hög prioritet, men väderrelaterade störningar och olyckor kan inte undvikas helt.

Totalt inträffade tre olyckor under det första halvåret 2022 (en olycka samma period 2021) utan allvarlig personskada. Motorvägen var stängd i båda riktningarna två gånger i totalt 17 timmar (en gång under 35 minuter i samma period 2021) på grund av stormen Malik samt en beredskapsövning.



## Finansieringskostnaderna ökade under första halvåret 2022

Øresundsbrons räntekostnader steg under första halvåret 2022 till 204 miljoner DKK, vilket kan jämföras med 83 miljoner DKK under samma period 2021. Denna utveckling beror framför allt på en betydligt högre inflation i både Danmark och Sverige, vilket leder till ökade utgifter för bolagets realränteskuld. Såväl i Danmark som i Sverige har dessutom de korta räntorna stigit till följd av förväntningar om att centralbankerna kommer att höja de penningpolitiska räntorna under andra halvåret. Detta kommer dock att påverka bolagets räntekostnader främst under andra halvåret 2022.

Just som världsekonomin hade återhämtat sig från coronapandemin och det fanns utsikter till hög och stabil tillväxt uppstod nya farhågor i början av 2022. Inflationen, kriget i Ukraina och recessionsrisken kom således att prägla första halvåret 2022 på finansmarknaderna.

Redan våren 2021 började inflationen i USA att stiga rejält och under hösten sågs en liknande utveckling i Europa. I grund och botten var den

stigande inflationen ingen överraskning – särskilt eftersom den mycket låga inflationen under corona-pandemin nästan garanterat skulle ersättas av stigande priser när ekonomierna tagit sig ur nedgången under pandemin. Det var heller ingen överraskning att energipriserna började stiga i takt med att efterfrågan återvände – eller att det började uppstå utbudskriser för vissa produkter till följd av den kraftigt ökande efterfrågan.

Det som överrumplade stora delar av finansvärlden var den stigande inflationens intensitet och varaktighet. I början av det andra halvåret 2022 ligger den nuvarande inflationen på båda sidor av Atlanten fortfarande över 8 procent och kärninflationen en bra bit över 3 procent.

I början av 2022 hade oljepriset redan fyrdubblats jämfört med lägsta priset i mars 2020 när corona-pandemin bröt ut, men i slutet av februari 2022 innebar den ryska invasionen av Ukraina att energipriserna fullständigt exploderade. Oljepriset har legat nära 130 USD/fat, men det var framför



allt gaspriset som drabbades av den ryska invasionen och efterföljande störtflod av sanktioner från omvärlden.

Redan i slutet av 2021 reagerade centralbankerna på den kraftigt stigande inflationen och började höja de penningpolitiska räntorna och avveckla andra penningpolitiska lättnader som införts under tiden efter finanskrisen 2008. Mest aggressiv var den amerikanska centralbanken (Fed), men under sommaren 2022 höjde även Europeiska centralbanken (ECB) sin styrränta. Den kraftigt stigande inflationen och utsikterna till betydande penningpolitiska åtstramningar har samtidigt lett till en markant höjning av den 10-åriga swapräntan i Euro som stigit med över 2,5 procent fram till mitten av juni, då ny oro har fått marknaderna att vända.

Den mycket aggressiva penningpolitiska åtstramningen, i kombination med ett antal svaga kvartalsrapporter från stora internationella företag, har skapat oro för huruvida världsekonomin är på väg mot en kraftig recession, eller om den starka underliggande ekonomin efter pandemin kan hantera de monetära politiska åtstramningarna.

## Avgörande från EU-Rätten inväntas fortfarande

Øresundsbro Konsortiet har tidigare informerat om att HH Ferries m. fl. har lämnat in klagomål till EU-kommissionen och hävdar att de dansk/svenska statsgarantierna för Konsortiets lån etc. är olagliga enligt EU:s regler för statligt stöd. I oktober 2014 beslutade EU-kommissionen att garantierna omfattas av reglerna för statligt stöd, men att de överensstämmer med dessa regler. HH Ferries m.fl. väckte detta inför EU-rätten, som fattade sitt beslut den 19 september 2018, vilket ledde till att EU-kommissionens beslut från 2014 hävdades. Domen säger inte något om huruvida statligt stöd var olagligt eller inte, utan bara att kommissionen har begått en rad processfel.

Våren 2019 inledde EU-kommissionen en ”formell utredningsprocedur” som väntas resultera i ett nytt beslut. Det finns för närvarande ingen indikation på när detta kan förväntas.

I slutet av juni 2022 hade Øresundsbro Konsortiet tagit lån till ett marknadsvärde av totalt 9,2 miljarder DKK (11,7 miljarder DKK per 30 juni 2021). Som en följd av det pågående statsstöds målet mot EU-kommissionen har bolagets styrelse valt att ställa in all statligt garanterad upplåning tills EU-kommissionen fattar ett nytt beslut i ärendet. Inga nya statligt garanterade lån har därför tagits sedan augusti 2018. I oktober 2020 tog bolaget upp ett antal lån utan garanti i svenska kronor för att refinansiera befintliga lån som löpte ut i slutet av 2020. Ett av dessa lån höjdes med 700 miljoner SEK i början av 2022.

Omräknat till marknadsvärde uppgår den finansiella nettoskulden till 8,3 miljarder DKK per 30 juni 2022 (10,7 miljarder DKK per 30 juni 2021). Den räntebärande nettoskulden (före marknadsvärdejustering) sjönk till 8,1 miljarder DKK (9,4 miljarder DKK per 30 juni 2021). De direkta räntekostnaderna (före kurs- och marknadsvärdejustering) uppgick under första halvåret 2022 till drygt 4,9 procent, vilket motsvarar en realränta på cirka –3 procent per år.

Återbetalningen av Øresundsbro Konsortiets skuld sker med intäkter från väg- och järnvägstrafiken. Som konsekvens av det pågående statsstöds målet har bolagets styrelse valt att annullera utdelningen för räkenskapsåren 2018, 2019 och 2020, som skulle ha utbetalats nästkommande vår. För räkenskapsåret 2021 har styrelsen beslutat att skjuta upp utdelningen tills efter EU-kommissionens nya beslut. När EU-kommissionen har kommit med ett nytt avgörande i statsstöds målet kommer styrelsen att ta ställning till framtida utdelning i ljuset av avgörandet.

## Resultaträkning och rapport över totalresultat

1 januari till 30 juni (DKK/SEK milj)

Not	DKK 1 jan-30 juni 2022	DKK 1 jan-30 juni 2021	SEK 1 jan-30 juni 2022	SEK 1 jan-30 juni 2021
<b>Intäkter</b>				
Driftsintäkter	941,9	663,3	1.358,5	901,8
<b>Summa intäkter</b>	<b>941,9</b>	<b>663,3</b>	<b>1.358,5</b>	<b>901,8</b>
<b>Kostnader</b>				
Övriga driftskostnader	-72,5	-68,3	-104,6	-92,9
Personalkostnader	-49,7	-56,5	-71,7	-76,8
Övriga rörelsekostnader	-6,1	-1,1	-8,8	-1,5
Avskrivningar, materiella anlägg.n.tillgångar	-135,6	-135,5	-199,8	-184,2
<b>Summa kostnader</b>	<b>-266,9</b>	<b>-261,4</b>	<b>-384,9</b>	<b>-355,4</b>
<b>Rörelseresultat</b>	<b>675,0</b>	<b>401,9</b>	<b>973,6</b>	<b>546,4</b>
<b>Finansiella poster</b>				
Finansiella intäkter	0,0	0,1	0,0	0,1
Finansiella kostnader	-204,3	-82,9	-294,8	-112,7
Värdetförändringar, netto	1.356,3	366,6	1.956,4	498,5
<b>Summa finansiella poster</b>	<b>1.152,0</b>	<b>283,8</b>	<b>1.661,6</b>	<b>385,9</b>
<b>Periodens resultat</b>	<b>1.827,0</b>	<b>685,7</b>	<b>2.635,2</b>	<b>932,3</b>

Verksamheten har inget annat totalresultat för perioden eller jämförelseperioden.

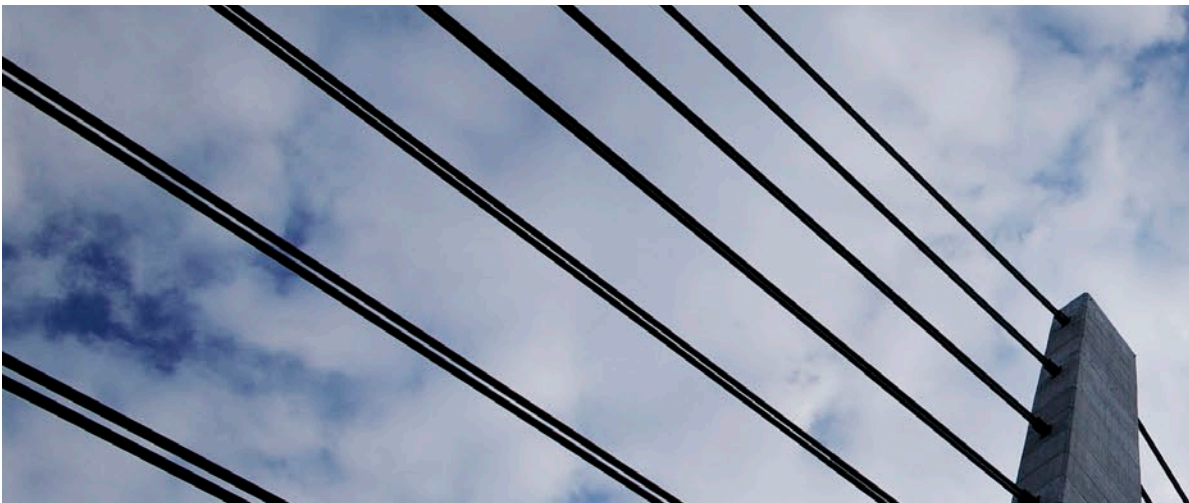


# Balansräkning

1 januari till 30 juni (DKK/SEK milj)

Not	DKK	DKK	DKK	SEK	SEK	SEK
	Per 30 juni 2022	Per 31 dec 2021	Per 30 juni 2021	Per 30 juni 2022	Per 31 dec 2021	Per 30 jun 2021
Tillgångar						
Anläggningstillgångar						
Materiella anläggningstillgångar						
3 Väg- och järnvägsanläggning	14.288,9	14.397,4	14.500,2	20.610,0	19.831,1	19.714,8
3 Maskiner, inventarier och utrustning	67,2	62,2	59,2	96,8	85,7	80,4
Summa materiella anläggningstillgångar	14.356,1	14.459,6	14.559,4	20.706,8	19.916,8	19.795,2
Fordringar						
3 Derivatinstrument	0,0	88,6	256,0	0,0	122,0	348,1
3 Obligationer	1.011,3	527,2	487,7	1.458,7	726,2	663,1
Summa fordringar	1.011,3	615,8	743,7	1.458,7	848,2	1.011,1
Summa anläggningstillgångar	15.367,4	15.075,4	15.303,1	22.165,5	20.765,0	20.806,3
Omsättningstillgångar						
Fordringar						
Övriga kortfristiga fordringar	217,6	218,5	198,2	313,9	301,0	269,4
5 Derivatinstrument	376,7	0,1	0,3	543,3	0,1	0,5
Summa fordringar	594,3	218,6	198,5	857,2	301,1	269,9
Obligationer	372,5	1.119,7	1.196,3	537,3	1.542,3	1.626,5
Likvida medel	436,6	111,4	249,3	629,8	153,4	338,9
Summa omsättningstillgångar	1.403,4	1.449,7	1.644,1	2.024,3	1.996,8	2.235,4
Summa tillgångar	16.770,8	16.525,1	16.947,2	24.189,8	22.761,8	23.041,7

Not	DKK	DKK	DKK	SEK	SEK	SEK
	Per 30 juni 2022	Per 31 dec 2021	Per 30 juni 2021	Per 30 juni 2022	Per 31 dec 2021	Per 30 jun 2021
Eget kapital och skulder						
Eget kapital						
Konsortiekapital	50,0	50,0	50,0	72,1	68,9	68,0
Balanserat resultat	6.031,6	4.204,6	3.722,7	8.699,7	5.791,3	5.061,4
Summa eget kapital	6.081,6	4.254,6	3.772,7	8.771,8	5.860,2	5.129,4
Skulder						
Långfristiga skulder						
Obligationslån och skulder till kreditinstitut	9.088,0	9.597,0	9.772,8	13.108,3	13.219,1	13.287,3
Derivatinstrument	1.471,2	1.414,7	1.269,9	2.122,0	1.948,6	1.726,6
Summa långfristiga skulder	10.559,2	11.011,7	11.042,7	15.230,3	15.157,7	15.031,9
Kortfristiga skulder						
Kortfristig del av långfristiga skulder	0,3	1.090,3	1.847,7	0,5	1.501,7	2.512,2
Leverantörsskulder och övriga skulder	129,7	45,2	113,8	187,2	62,3	154,7
5 Derivatinstrument	0,0	123,3	170,3	0,0	169,9	231,5
Summa kortfristiga skulder	130,0	1.258,8	2.131,8	187,7	1.733,9	2.898,4
Summa skulder	10.689,2	12.270,5	13.174,5	15.418,0	16.901,6	17.912,3
Summa eget kapital och skulder	16.770,8	16.525,1	16.947,2	24.189,8	22.761,8	23.041,7
6 Närstående parter						
7 Ansvarsförbindelser och ställda säkerheter						
8 Händelser efter delårsperiodens slut						





## Förändringar i eget kapital

1 januari till 30 juni (DKK/SEK milj)

Not	DKK			SEK		
	Konsortie-kapital	Balanserat resultat	Summa eget kapital	Konsortie-kapital	Balanserat resultat	Summa eget kapital
<b>Saldo per 1 jan 2021</b>	<b>50,0</b>	<b>3.037,0</b>	<b>3.087,0</b>	<b>67,6</b>	<b>4.105,6</b>	<b>4.173,2</b>
Periodens resultat	-	685,7	685,7	-	932,3	932,3
Övrigt totalresultat	-	-	-	-	-	-
Summa periodens totalresultat	-	685,7	685,7	-	932,3	932,3
Valutakursjustering av ingående saldo	-	-	-	0,4	23,5	23,9
	0,0	685,7	685,7	0,4	955,8	956,2
<b>Saldo per 30 juni 2021</b>	<b>50,0</b>	<b>3.722,7</b>	<b>3.772,7</b>	<b>68,0</b>	<b>5.061,4</b>	<b>5.129,4</b>
Årets resultat	-	1.167,6	1.167,6	-	1.608,2	1.608,2
Övrigt totalresultat	-	-	-	-	-	-
Summa årets resultat	0,0	1.167,6	1.167,6	0,0	1.608,2	1.608,2
Resultat 1:a halvåret 2021, enligt ovan	-	-685,7	-685,7	-0,4	-955,8	-956,2
Valutakursjustering av ingående saldo	-	-	-	1,3	77,5	78,8
	<b>0,0</b>	<b>481,9</b>	<b>481,9</b>	<b>0,9</b>	<b>729,9</b>	<b>730,8</b>
<b>Saldo per 31 dec 2021</b>	<b>50,0</b>	<b>4.204,6</b>	<b>4.254,6</b>	<b>68,9</b>	<b>5.791,3</b>	<b>5.860,2</b>
Periodens resultat	-	1.827,0	1.827,0	-	2.635,2	2.635,2
Övrigt totalresultat	-	-	-	-	-	-
Summa periodens totalresultat	-	1.827,0	1.827,0	-	2.635,2	2.635,2
Valutakursjustering av ingående saldo	-	-	-	3,2	273,2	276,4
	0,0	1.827,0	1.827,0	3,2	2.908,4	2.911,6
<b>Saldo per 30 juni 2022</b>	<b>50,0</b>	<b>6.031,6</b>	<b>6.081,6</b>	<b>72,1</b>	<b>8.699,7</b>	<b>8.771,8</b>



## Kassaflödesanalys

1 januari till 30 juni (DKK/SEK milj)

Not	DKK	DKK	SEK	SEK
	1 jan-30 juni 2022	1 jan-30 juni 2021	1 jan-30 juni 2022	1 jan-30 juni 2022
<b>Kassaflöde från den löpande verksamheten</b>				
Resultat före finansiella poster	675,0	401,9	973,6	546,4
<b>Justeringar</b>				
Avskrivningar	138,6	135,5	199,8	184,2
Övriga driftsposter, netto	6,1	1,4	8,9	2,0
<b>Kassaflöde från den löpande verksamheten före förändring av rörelsekapital</b>	<b>819,6</b>	<b>538,8</b>	<b>1.182,3</b>	<b>732,6</b>
Förändring av rörelsekapital	40,7	-27,5	58,7	-37,4
<b>Kassaflöde från den löpande verksamheten</b>	<b>860,3</b>	<b>511,3</b>	<b>1.240,9</b>	<b>695,2</b>
<b>Kassaflöde från investeringsverksamheten</b>				
3 Köp av materiella anläggningstillgångar	-41,1	-33,3	-59,3	-45,3
3 Försäljning av materiella anläggningstillgångar	0,0	0,0	0,0	0,0
<b>Summa kassaflöde från investeringsverksamheten</b>	<b>-41,1</b>	<b>-33,3</b>	<b>-59,3</b>	<b>-45,3</b>
<b>Summa kassaflöde före kassaflöde från finansieringsverksamheten</b>	<b>819,2</b>	<b>478,0</b>	<b>1.181,6</b>	<b>649,9</b>
<b>Kassaflöde från finansieringsverksamheten</b>				
4 Upptagna lån	495,1	0,0	714,1	0,0
Amortering av krediter	0,0	0,0	0,0	0,0
4 Amortering av lån	-1.213,5	-527,5	-1.750,3	-717,2
Ränteintäkter, erhållna	0,0	0,0	0,0	0,0
Räntekostnader, betalda	-27,1	-25,1	-39,1	-34,1
<b>Summa kassaflöde från finansieringsverksamheten</b>	<b>-745,5</b>	<b>-552,6</b>	<b>-1.075,3</b>	<b>-751,3</b>
<b>Periodens förändring av likvida medel</b>	<b>73,7</b>	<b>-74,6</b>	<b>106,4</b>	<b>-101,4</b>
Likvida medel vid periodens början	1.758,3	2.016,9	2.421,9	2.726,7
Valutakursjustering, netto	-11,6	-9,0	-16,7	-12,2
Valutakursjustering av ingående saldo	-	-	114,3	15,4
<b>Likvida medel vid periodens slut*</b>	<b>1.820,4</b>	<b>1.933,3</b>	<b>2.625,8</b>	<b>2.628,5</b>

Kassaflödesanalysen kan inte härledas enbart av delårsrapporten.  
Kassaflödesanalysen tar, för att ge en mer rättvisande bild, utgångspunkt i Resultat före finansiella poster.  
\* Vid periodens slut hade Konsortiet outnyttjade krediter på 750 milj DKK (per 30 juni 2021: 1.250 milj DKK).

Noter

(DKK/SEK milj)

Halvårsrapporten for Øresundsbro Konsortiet for 2022 er oprettet enligt konsortialavtalet, IAS 34, Delårsrapportering, som godkänts av EU och ytterligare danska och svenska upplysningskrav till delårsrapporter for bolag med noterade skuldebrev.

Halvårsrapporten skall läsas i förbindelse med Årsredovisning 2021.

Halvårsrapporten har inte varit föremål for granskning av Konsortiets revisorer.

Halvårsrapporten har upprättats i DKK och alla belopp anges, såvida inte annat anges, i miljoner kronor. Alla belopp anges också i SEK omräknat efter balansdagens valutakurs, 69,33 per 30 juni, 2022 (73,55 per 30 juni 2021).

Not 1. Använda redovisningsprinciper

Använda redovisningsprinciper i halvårsrapporten överensstämmer med dem som användes i Årsredovisning 2021.

Not 4. Lån

Nya lån under perioden	Valuta	Nominell ränta	Nominellt belopp
EMTN	SEK	0,375%	700 milj DKK
Återbetalda lån under perioden	Valuta	Nominell ränta	Nominellt belopp
EMTN	SEK	Rörlig	600 milj DKK
EMTN	SEK	0,97%	900 milj DKK

Not 5. Finansiella instrument

Konsortiet har baserat verkligt värde på observerbara marknadsdata som input till gängse och erkända värderingsmetoder och prissättningsformler for hela balansräkningen, varmed samtliga tillgångar och skulder värderade till verkligt värde ingår i nivå 2, enligt den hierarki som omnämns i IFRS 7. Det har under perioden inte skett några överföringar mellan nivåerna.

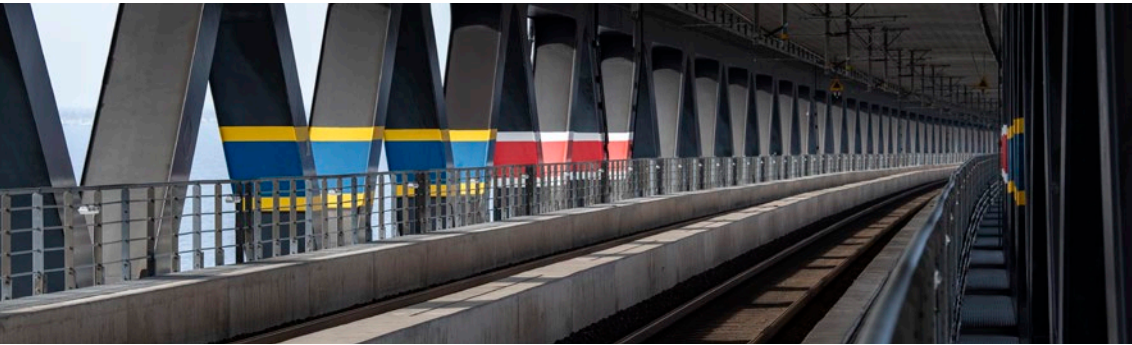
Not 2. Väsentliga räkenskapsmässiga uppskattningar och bedömningar

Vid bedömningen av de redovisade värdena for vissa tillgångar och skulder krävs antaganden om hur framtida händelser påverkar värdena av dess tillgångar och förpliktelser på balansdagen. I förbindelse med upprättande av halvårsrapporten var de väsentliga räkenskapsmässiga uppskattningarna och bedömningarna desamma som vid upprättande av Årsredovisning for 2021.

Not 3. Materiella anläggningstillgångar – periodens köp och försäljning

Under perioden 1 januari – 30 juni 2022 har det köpts materiella anläggningstillgångar for 41,1 milj DKK (1 januari – 30 juni 2021: 33,3 milj DKK).

Under perioden 1 januari – 30 juni 2022 har det sålts materiella anläggningstillgångar med ett bokfört värde på 6,1 milj DKK, (1 januari – 30 juni 2021: 1,1 milj DKK), vilket resulterade i en förlust på 6,1 milj DKK, (1 januari – 30 juni 2021: förlust 1,1 milj DKK).



Not 6. Närstående parter

I denna not anges alla belopp i tusentals kronor.

Närstående parter	Säte	Anknytning	Transaktioner	Prissättningsgrund
Den danska staten, bolag och institutioner ägda därav:				
Sund & Bælt Holding A/S	Köpenhamn	100 % ägda av A/S Øresund Delvis gemensamma styrelsemedlemmar Gemensam finansdirektör	Inköp/försäljning av rådgivning	Marknadsvärde
A/S Storebælt	Köpenhamn	Närstående verksamhet Delvis gemensamma styrelsemedlemmar	Inköp/försäljning av rådgivning	Marknadsvärde
A/S Øresund	Köpenhamn	50 % ägarskap av Øresundsbro Konsortiet Delvis gemensamma styrelsemedlemmar	Inköp/försäljning av rådgivning	Marknadsvärde
Sund & Bælt Partner A/S	Köpenhamn	Närstående verksamhet Delvis gemensamma styrelsemedlemmar	Inköp/försäljning av rådgivning	Marknadsvärde
BroBizz A/S	Köpenhamn	Närstående verksamhet Delvis gemensamma styrelsemedlemmar	Inköp/försäljning av rådgivning	Marknadsvärde
Femern A/S	Köpenhamn	Närstående verksamhet Delvis gemensamma styrelsemedlemmar	Inköp/försäljning av rådgivning	Marknadsvärde
A/S Femern Landanlæg	Köpenhamn	Närstående verksamhet Delvis gemensamma styrelsemedlemmar	Inköp/försäljning av rådgivning	Marknadsvärde
Banedanmark	Köpenhamn	Ägs av den danska staten	Ersättning for utnyttjande av järnvägsförbindelsen	Regeringsavtal
Närstående parter	Säte	Anknytning	Transaktioner	Prissättningsgrund
Den svenska staten, bolag och institutioner ägda därav:				
Svensk-Danska Broförbindelsen SVEDAB	Malmö	50 % ägarskap av Øresundsbro Konsortiet Delvis gemensamma styrelsemedlemmar	Drift och underhåll av järnvägsbanan på Lernacken	Marknadsvärde
Trafikverket	Borlänge	Ingår i den svenska staten	Ersättning for utnyttjande av järnvägsförbindelsen Hyra av fiberoptik-kapacitet	Regeringsavtal Marknadsvärde
Infranord AB	Solna	Ägs av den svenska staten	Underhåll av järnväg	Marknadsvärde



Intäkter	Transaktioner	Intäkter 1:a halvåret 2022	Intäkter 1:a halvåret 2021	Fordran per 30 juni 2022	Fordran per 31 dec 2021
<b>Delägare</b>					
A/S Øresund	Rådgivning	173	931	25	41
A/S Øresund	Utnyttjande av järnvägsförb.	24.814	0	4.136	12.674
SVEDAB AB	Underhåll	245	207	80	79
<b>Summa delägare</b>		<b>25.232</b>	<b>1.138</b>	<b>4.241</b>	<b>12.794</b>
<b>Närstående verksamheter</b>					
Sund & Bælt Holding A/S	Rådgivning	1.560	403	227	76
A/S Storebælt	Rådgivning	2.495	2.546	269	121
Sund & Bælt Partner A/S	Rådgivning	0	2.366	0	0
BroBizz A/S	Rådgivning	66	0	23	16
Femern A/S	Rådgivning	0	530	0	0
A/S Femern Landanlæg	Rådgivning	0	605	0	0
Banedanmark	Utnyttjande av järnvägsförb.	110.349	129.537	0	21.706
Trafikverket	Utnyttjande av järnvägsförb.	135.163	129.537	22.883	21.589
Trafikverket	Hyra av fiberoptik	233	314	291	0
<b>Summa närstående verksamheter</b>		<b>249.866</b>	<b>265.838</b>	<b>23.693</b>	<b>43.508</b>

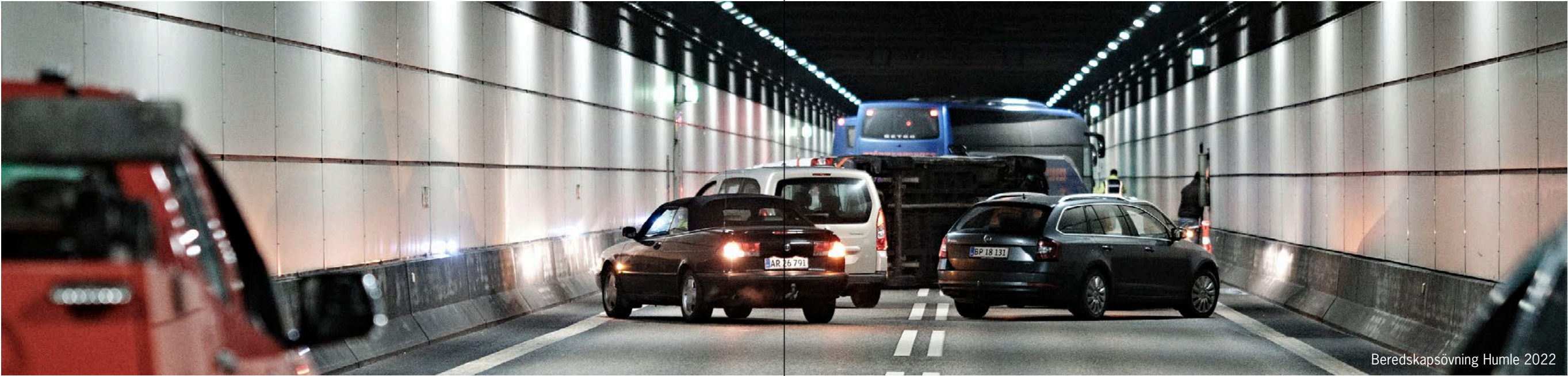
Kostnader	Transaktioner	Kostnader 1:a halvåret 2022	Kostnader 1:a halvåret 2021	Skuld per 30 juni 2022	Skuld per 31 dec 2021
<b>Delägare</b>					
A/S Øresund	Underhåll	0	0	0	0
SVEDAB AB	Löneskatt i Sverige	785	950	-785	-153
<b>Summa delägare</b>		<b>785</b>	<b>950</b>	<b>-785</b>	<b>-153</b>
<b>Närstående verksamheter</b>					
Sund & Bælt Holding A/S	Rådgivning	794	0	0	733
Sund & Bælt Holding A/S	Lokalhyra	1.690	2.935	-7	0
A/S Storebælt	Rådgivning	8	267	0	0
Sund & Bælt Partner A/S		0	0	0	0
BroBizz A/S	Utställartjänster	5.153	3.112	0	0
Femern A/S	Rådgivning	0	0	0	0
A/S Femern Landanlæg		0	0	0	0
Banedanmark		0	0	0	0
Infranord AB	Underhåll	122	1.700	0	-70
<b>Summa närstående verksamheter</b>		<b>7.767</b>	<b>8.014</b>	<b>-7</b>	<b>663</b>

Not 7. Ansvarsförbindelser och ställda säkerheter

Konsortiets ansvarsförbindelser består av ingångna drifts- och underhållskontrakt som löper fram till 2043 på totalt DKK 273,7 milj./SEK 394,7 milj. Resterande förpliktelse vid periodens utgång uppgår till DKK 109,1 milj./SEK 157,4 milj.

Not 8. Händelser efter delårsperiodens slut

Det har inte inträffat några väsentliga händelser efter delårsperiodens slut.



Beredskapsövning Humle 2022

## Ledningens undertecknande

Styrelsen och ledningen har idag behandlat och godkänt halvårsrapporten för perioden 1 januari – 30 juni 2022 för Øresundsbro Konsortiet.

Halvårsrapporten är upprättad i enlighet med konsortialavtalet, IAS 34 Delårsrapportering, som godkänts av EU samt ytterligare danska och svenska upplysningskrav till delårsrapporter för bolag med noterade skuldebrev.

Vi anser att de valda redovisningsprinciperna är ändamålsenliga och att halvårsrapporten ger en rättvisande bild av Øresundsbro Konsortiets tillgångar, skulder och finansiella ställning per 30 juni 2022 samt resultatet och kassaflödet av Øresundsbro Konsortiets verksamhet för perioden 1 januari – 30 juni 2022.

Vi anser att förvaltningsberättelsen ger en rättvisande redogörelse för utvecklingen av Konsortiets verksamhet och ekonomiska ställning, samt en rättvisande beskrivning av de mest väsentliga risker och osäkerheter, som Konsortiet står inför.

Köpenhamn, den 25 augusti 2022

Ledning	
Linus Eriksson Verkställande direktör	
Kaj V. Holm Vice verkställande direktör	
Styrelse	
Jørn Tolstrup Rohde Ordförande	Bo Lundgren Vice ordförande
Lars Erik Fredriksson	Ulrika Hallengren
Mikkel Hemmingsen	Claus Jensen
Lene Lange	Malin Sundvall

## Styrelse

**Jørn Tolstrup Rohde**  
Styrelseordförande sedan 28 april 2022  
(tidigare vice ordförande), styrelseledamot sedan 2017  
Styrelseordförande i 3C Groups A/S och Nordic Greens A/S  
Vice ordförande i Sund & Bælt Holding A/S och Marius Pedersen Holding A/S.  
Styrelseledamot i Dinex A/S, Blue Ocean Robotics A/S, Løgismose Group A/S, och 3C Retail A/S.  
f. 1961

**Bo Lundgren**  
Vice ordförande sedan 28 april 2022  
(tidigare styrelseordförande), styrelseledamot sedan 2016  
Styrelseordförande i Svensk-Danska Broförbindelsen SVEDAB AB, Lundgren & Hagren AB och Sparbanksstiftelsen Finn.  
f. 1947

**Lars Erik Fredriksson**  
Styrelseledamot sedan 2019  
Investment director, Näringsdepartementet.  
Styrelseledamot i Svensk-Danska Broförbindelsen SVEDAB AB, Aktiebolaget Svensk Bilprovning, EUROFIMA European Company for the Financing of Railroad Rolling Stock, OECD WPSOPP, Statens Bostadsomvandling AB SBO, Svevia AB och Vasallen AB.  
Styrelsesuppleant i Svenska Skeppshypotekskassan.  
f. 1964

**Ulrika Hallengren**  
Styrelseledamot sedan 2020  
Verkställande direktör i Wihlborgs Fastigheter AB.  
Styrelseordförande i Fastighets AB ML4 och Wihlborgs A/S.  
Styrelseledamot i Svensk-Danska Broförbindelsen SVEDAB AB, Börssällskapet, Ideon Open AB, Ideon AB, Medeon AB, Sydsvenska industri- och handelskammaren samt dotterbolag till Wihlborgs Fastigheter AB.  
f. 1970

**Mikkel Hemmingsen**  
Styrelseledamot sedan 2017  
Verkställande direktör i Sund & Bælt Holding A/S samt dotterbolagen A/S Storebælt, A/S Øresund och A/S Femern Landanlæg.  
Styrelseordförande i BroBizz A/S, BroBizz Operatør A/S och Sund & Bælt Partner A/S.  
Styrelseledamot i Femern A/S.  
f. 1970

**Claus Jensen**  
Styrelseledamot sedan 2014  
Förbundsordförande för Dansk Metal.  
Styrelseordförande i Arbejdernes Landsbank, CO-industri och Industrianställda i Norden (IN).  
Vice ordförande i eksekutiv og styrekomiteen Industri ALL-European Trade Union och DTM 4.0 – Bygnings- og udviklingsfonden.  
Styrelseledamot i Hovedbestyrelsen og Forretningsudvalget i Fagbevægelsens Hovedorganisation (FH), A/S A-Pressen, Industriens PensionService A/S, IndustriPension Holding A/S, Industriens Pensionsforsikring A/S, Odense Havn A/S och Sund & Bælt Holding A/S.  
f. 1964

**Lene Lange**  
Styrelseledamot sedan 2021  
COO i Bricks A/S.  
Styrelseordförande i Nordic Waste A/S.  
Styrelseledamot i Sund & Bælt Holding A/S, DSH Recycling A/S, Campus Byen Ejendomsfond, JBH Gruppen A/S, Den selvejende institution Aarhus Jazz Orchestra samt Value Advice ApS och PatentCo Aps.  
f. 1973

**Malin Sundvall**  
Styrelseledamot sedan 2019  
Chefjurist, LKAB.  
Styrelseledamot i Svensk-Danska Broförbindelsen SVEDAB AB och Arlandabanan Infrastructure AB.  
f. 1973



## Ledningsgrupp



**Linus Eriksson**  
Verkställande direktör  
Styrelseordförande i Help for children Malmö  
Styrelseledamot i Anton i Skåne AB, Solberga Utveckling AB  
och Øresundsinstitutet  
f. 1974

**Kaj V. Holm**  
Vice verkställande direktör samt finansdirektör  
Finansdirektör i Sund & Bælt Holding  
Styrelseledamot i Rønne Havn A/S  
f. 1955

**Bengt Hergart**  
Anläggningsdirektör  
Styrelseledamot i Sustainability Circle  
f. 1965

**Göran Olofsson**  
Leveranschef  
f. 1966

**Heléne Rosdahl**  
VD-assistent/ansvarig intern information  
f. 1966

**Bodil Rosengren**  
Ekonomidirektör  
f. 1965

**Berit Vestergaard**  
Försäljnings- och Marknadsdirektör  
f. 1973



Utgiven av Øresundsbro Konsortiet  
September 2022  
Foto: Peter Brinch, Johan Nilsson, Miklos Szabo  
Original: OTW



Øresundsbro Konsortiet · Vester Søgade 10 · 1601 København V · Danmark · Tlf. +45 33 41 60 00  
Øresundsbro Konsortiet · Kalkbrottsgatan 141 · Box 4278 · 203 14 Malmö · Sverige · Tel. +46 (0) 40 676 60 00  
[info@oresundsbron.com](mailto:info@oresundsbron.com) · [www.oresundsbron.com](http://www.oresundsbron.com)