

Samhällsansvar
och hållbar utveckling

CSR-rapport

Øresundsbro Konsortiet 2022

Lagstadgad förklaring om samhällsavar (se hållbarhetsrapporten)
enligt den danska Årsregnskabsloven §99a

Innehåll

VD har ordet	3	Indirekta ekonomiska effekter	15
Om denna rapport	5	Øresundsbron som arbetsplats	17
Om Øresundsbron	6	Brobyggardagarna	17
Allmän information om Øresundsbron	6	Medarbetarundersökning	18
Mission	6	Arbetsvillkor för medarbetarna	18
Vision	6	Mångfald	18
Affärsidé	6	Kollektivavtal	19
Värdegrund	6	Arbetsmiljö	19
Fyra fokusområden med mål	6	Etik och integritet	22
Verksamhetens styrande policier och riktlinjer	7	Social hållbarhet	24
Medlemskap	7	Koppling till våra utvalda mål	24
Försörjningskedjan	7	Highlights under 2022	24
CSR i Øresundsbron	9	Tillgänglighet och säkerhet dygnet runt	24
CSR – en del av det dagliga arbetet	9	Ökat fokus på social hållbarhet	26
CSR-policy	9	Stormflodssäkring	26
Riskledning inom CSR-området	9	Miljömässig hållbarhet	27
Intressenter	11	Koppling till våra utvalda mål	27
Mål och Strategier Hållbarhet	12	Highlights under 2022	27
Ekonomisk hållbarhet	13	Värnandet om klimatet och respekt för naturen	27
Koppling till våra utvalda mål	13	Ambitiöst klimatmål	27
Highlights under 2022	13	Försiktighetsprincipen	30
Det ekonomiska ansvaret omfattar också medarbetarnas säkerhet	14	Naturen omkring förbindelsen	30
Upphandling	14	Biologisk mångfald	30
Smart underhåll	14	Revisors rapport	32
Medarbetare- och ledarutveckling	14	Bilaga 1: GRI-index	34
Att förlänga bronns livslängd är en hållbar åtgärd	14	Bilaga 2: Översikt över väsentliga resultat	36
Bron spelar en stor roll för regionens ekonomiska utveckling	14	Kontaktperson	39
Direkta ekonomiska effekter	14		

VD har ordet

I samband med att styrelsen antog vår nya Affärsplan för perioden 2021-2025 satte vi också vår ambition:

Øresundsbron ska vara världens mest hållbara bro år 2025.

Det är inte något vi säger för att det låter bra. Vi vill ta vårt ansvar. Vår bro gör intryck, men vi är också medvetna om att den gör avtryck. Att Øresundsbrons avtryck är hållbart är helt centralt för oss. Med hållbarhet avser vi såväl social, ekonomisk som miljömässig hållbarhet. Vi vill ta en aktiv roll och göra positiva avtryck i alla dessa tre dimensioner och i alla led inom Øresundsbron. Därför är hållbarhet ett av fyra fokusområden i Affärsplanen.

Vårt ansvar för klimatet tar vi genom att vi senast 2030 ska vara klimatneutrala vad avser egen drift, vilket främst ska ske genom energi- och koldioxidbesparande åtgärder. Vi har under hela förbindelsens livstid fokuserat på energibesparingar. Sedan öppningen 2000 har vi mer än halverat elförbrukningen genom både stora och mindre energibesparingsprojekt och 2022 var året med den lägsta energiförbrukningen hittills med en total elförbrukning på 5,4 GWh. Kravställning vid upphandling och samarbete med leverantörer är ytterligare exempel på några av de åtgärder som vi prioriterar. Under 2022 har vi exempelvis genomfört en förstudie av en storskalig energilagring i batterier samt beslutat att bygga vår andra solcellspark med en effekt på 2 MW solet och en förväntad årsproduktion om ca 2 GWh.

En annan viktig del är att förlänga Øresundsbrons livstid. En bro som håller längre innebär minskad klimatpåverkan, men också ökad kostnadseffektivitet. Målet är +100 år, vilket i praktiken fördubblar bronns livslängd, helt enkelt "sparar vi in" en hel bro. I samarbete med Lunds

tekniska högskola bedriver vi ett projekt i syfte att kunna verifiera en förlängd förväntad livslängd.

Ett område där vi under året har ökat vårt engagemang är inom social hållbarhet. Här tittar vi på hur vi tillsammans med leverantörer och samarbetspartner kan göra avtryck genom att bygga broar mellan människor i utanförskap på bågge sidor sundet. Under 2022 har vi ingått ett samarbetsavtal med Skåne Stadsmission och startat ett program där våra medarbetare erbjuds möjligheten till volontärarbete med mål om 500 timmar per år samt varit en del i Skåne Stadsmissions klädinsamling. Vi verkar för ökad mångfald internt och samarbetar för ökad integration.

Vår viktigaste tillgång i att bli världens mest hållbara bro, är våra medarbetare. Det är där engagemanget och hjärtat finns. Under cirka ett års tid och som en del i vår Affärsplan, har vi genomfört den största chef- och medarbetarutvecklingsinsatsen i företagets historia. För andra året i rad bjöd vi in samtliga medarbetare till medarbetardagar (Brobyggardagarna), med syfte att skapa en gemensam mötesplats för alla våra medarbetare samt skapa samsyn i vad som händer i organisationen och få en inblick i olika avdelningar.

Vi är brobyggare - hållbara brobyggare. Tillsammans driver och utvecklar vi en fast och säker förbindelse för väg- och tågtrafik över Öresund som skapar socialt, kulturellt, ekonomiskt och miljömässigt värde för våra kunder, ägare och vår omvärld.

Linus Eriksson
VD, Øresundsbron



Om denna rapport

Denna rapport tar sin utgångspunkt i FN:s globala mål och kan läsas av alla som vill få inblick i Øresundsbrons CSR-aktiviteter. Den primära målgruppen för rapporten är våra viktigaste intressenter, exempelvis kunder, entreprenörer och medarbetare.

Øresundsbrons CSR-arbete under 2022 omfattar hela företaget. Rapportens ämnen samt de parametrar som vi har valt att rapportera om, är de som vi har ett särskilt inflytande på och de som har störst inverkan på oss själva som företag, på våra intressenter och på omvärlden.

De fasta ämnen som tas upp i rapporten väljs till stor del på grundval av den uppmärksamhet som vi får från våra intressenter på löpande basis. Det är till exempel resultat för trafiksäkerhet, arbetsmiljö, naturutveckling och klimatpåverkan. Läs mer om detta i avsnittet om intressenter. Bilaga 2 i denna rapport anger dessutom var och hur de väsentliga resultaten påverkar samt avgränsningar i rapporteringen.

Under 2020 genomfördes med hjälp av externa konsulter en genomlysning av Øresundsbrons CSR-arbete. Analysen resulterade i ett antal rekommendationer, från små ändringar i medarbetarnas vardag till större förändringar av vår energiförbrukning, inom 13 av 17 globala mål för FN:s Agenda 2030.

I inledningen av 2021 tillsattes en arbetsgrupp inom Fokusområde "En säker, tillgänglig och hållbar bro för nästa generation" för att kartlägga vilka av FN:s globala hållbarhetsmål som Øresundsbron har starkast beröringspunkter med. Baserat på den externa analysens resultat och arbetsgruppens arbete är målet att vi fram till 2023 ska fokusera på nio av de globala målen. De mål vi ska utveckla och de mål som vi ska fortsätta arbeta vidare med framgår på sidan 12. Målen har tydliga kopplingar till våra tre övergripande områden inom hållbarhet – Ekonomisk, social och miljömässig hållbarhet.

Øresundsbrons CSR-rapport 2022 refererar till Global Reporting Initiative (GRI) Standards, vilket innebär att vi rapporterar på valda delar av GRI. I denna rapport har Øresundsbron följt de grundläggande rapporteringsprinciperna i GRI I: Foundations och rapporten innehåller samtliga upplysningar som krävs för få referera till GRI. En översikt över standardupplysningar och övriga rapporteringsparametrar och var de kan återfinnas i denna rapport, finns på sidan 34.

Innehållet och ämnena i CSR-rapporten för 2022 är utvalt och löpande utvärderade av Øresundsbrons ledningsgrupp. Den slutliga rapporten är godkänd av både ledningsgruppen och styrelsen innan den blir offentlig.

Den senaste CSR-rapporten från Øresundsbro Konsortiet publicerades i februari 2022 och omfattade året 2021. Denna rapport omfattar samma period som Årsredovisningen 2022, det vill säga ett helt räkenskapsår. CSR-rapporten utgör också Øresundsbro Konsortiets hållbarhetsrapport upprättad enligt ÅRL.

KPMG är en självständig, opartisk revisionsfirma oberoende av Konsortiet, vars huvuduppdrag är att säkerställa att redovisningen inte innehåller väsentliga fel. Rapporten från KPMG med revisors uttalande om CSR-rapporten finns på sidan 32. Enligt Konsortialavtalet ska Øresundsbrons räkenskaper granskas av ägarbolagens revisorer.

Det har inte skett några väsentliga ändringar av organisationens storlek, struktur, försörjningskedja, ägarförhållande eller fastighets- och markinnehav. Ej heller har det skett väsentliga förändringar i rapportens avgränsning och innehåll. Konsortiet har ej heller brutit mot några lagar och regler under 2022 eller under tidigare rapporteringsperioder.



Øresundsregionen är Nordens största och mest tätbefolkade storstadsregion. Regionen omfattar områdena Skåne, Sjælland, Møn, Lolland-Falster och Bornholm. Den är 21.203 km². Där bor totalt 4,1 miljoner människor i Øresundsregionen, varav cirka 2,7 miljoner bor i Danmark och cirka 1,4 miljoner bor i Sverige.

Om Øresundsbron

Øresundsbron, eller Øresundsbro Konsortiet I/S, som är företagets officiella namn, ägs i ett 50/50-ägt joint venture av de statligt ägda företagen A/S Øresund (ASØ) och Svensk-Danska Broförbindelsen AB (Svedab).

Detaljerade upplysningar finns i Øresundsbro Konsortiets Årsredovisning 2022. Konsortiets dagliga uppgift är kommersiell, trafikall och teknisk ledning av Øresundsbron inklusive alla tillhörande tekniska anläggningar. Uppgiften omfattar också försäljning och marknadsföring, finansförvaltning, väg- och järnvägsdrift, underhåll, administration och HR. Kunderna är pendlare från Øresundsregionen, regional och nordeuropeisk fritidstrafik samt busstrafik.

Mission

Vi bygger broar mellan människor, möjligheter och upplevelser i hela Øresundsregionen.

Vision

En sammanhållen och mångsidig region där alla människor rör sig enkelt, säkert, snabbt och klimatvänligt över Øresund.

Affärsidé

Genom att driva och utveckla en fast och säker förbindelse för väg- och tågtrafik över Øresund skapar vi socialt, kulturellt, ekonomiskt och miljömässigt värde för våra kunder ägare och vår omvärld.

Värdegrund

Grundläggande i Øresundsbrons värderingar är att vi ska vara brobyggare, hjälpsamma och engagerade, drivande och nytänkande:

- **Brobyggare. Vi bygger en förbindelse och förståelse över Øresund.** Vi är stolta brobyggare. Vi sätter tillgänglighet och säkerhet i första rummet. Vi bygger goda relationer externt, internt och i framtiden. Vi lever, arbetar och drömmer över gränser och kulturer. Vi är en referenspunkt för sammanhang, utveckling och hållbarhet mellan våra länder.
- **Hjälpsamma och engagerade. Vi är 16 kilometer av utökad service.** Vi hjälper våra kunder och varandra. När vi behövs är vi väl förberedda och tillmötesgående. Vi är snabba, och våra kunder ska få uppleva vår energi och vilja att hjälpa till. Vi är engagerade och stolta över att lyfta varandra.

- **Drivande och nytänkande. Vi driver en fast förbindelse som är under konstant förändring.** Vi är proaktiva, flexibla och lösningsorienterade. Vi är öppna för förändringar och nyfikna på världen runt omkring oss. Vi skapar fantastiska berättelser genom att överträffa kundernas förväntningar.

Fyra fokusområden med mål

01 Integration och tillväxt i Øresundsregionen

Trafikmål – trafikökning fram till 2025 (23 100 passagerer år 2025).

Intäktsmål – intäktsstorlek år 2025 (1,7 miljarder danska kronor år 2025).

02 En säker, tillgänglig och hållbar bro för nästa generation

Vi måste alltid ha en öppen och säker förbindelse, och vi vill lämna över bron till nästa generation i samma eller bättre skick. Vi kommer att göra detta på ett miljömässigt, socialt och ekonomiskt ansvarsfullt sätt. Vår ambition är att Øresundsbron år 2025 ska vara världens mest hållbara bro.

03 Enastående kundupplevelse

Kundupplevelsen uppstår i varje möte mellan kunden och oss.

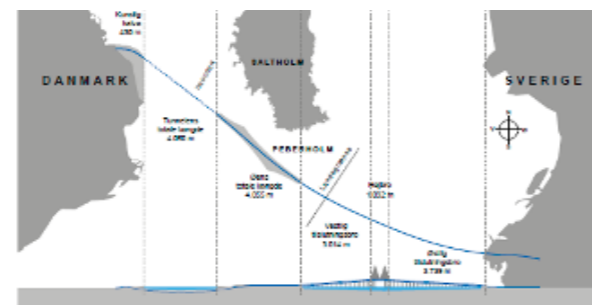
Genom att lyssna mer och använda våra kunskaper och färdigheter bättre, lyfter vi våra möten över förväntningarna till unika upplevelser som ger fler kunder, fler resor och fler fantastiska berättelser.

Vi strävar efter att uppnå ett NPS-score på 65 år 2025.

04 Sund och affärsmässig verksamhet

Omsättningstillväxt – dvs hur mycket intäkterna ökar. Avkastning på operativt kapital.

Oförändrade nettokostnader i löpande priser.



Över förbindelsen går en motorväg med dubbla körfält och en dubbelspårig järnväg.

Verksamhetens styrande policier och riktlinjer

INTRESSENER	DRIFT	HR
Arbetsmiljöpolicy	Policy för kvalitetssäkringen	Personalpolicy
Besökspolicy	Brandskyddspolicy	Anställningspolicy
Code of Conduct	Försäkringspolicy	Lönepolicy
Kreditpolicy	Inköpspolicy	Pensionspolicy
Policy för kunder och reklamationer	Informationssäkerhetspolicy	Lönepolicy
Miljöpolicy	IT-policy	Pensionspolicy – DK
Policy för PR och kommunikation	Avspärrningspolicy	Pensionspolicy – SE
Personuppgiftspolicy	Tillträdespolicy	Personuppgiftspolicy
CSR-policy	Riskpolicy	Alkohol- och drogpolicy
Säkerhets- och beredskapspolicy		
Sponsorpolicy		
Finanspolicy och instruktioner		
Whistleblowing		
Policy för Dataetik		

Figuren illustrerar de policier och riktlinjer som bildar ramvillkoren för det arbete som utförs av Øresundsbrons medarbetare. Arbetet styrs också av andra styrdokument, t ex årlig finansstrategi. Några av våra policier är offentliga och tillgängliga på vår hemsida, www.oresundsbron.com.

I kapitlet om miljömässig hållbarhet behandlas policier och riktlinjer för, samt arbetet med, miljö och klimat. I kapitlet om social hållbarhet behandlas policier och riktlinjer för, samt arbetet med sociala förhållande, medarbetarförhållande, mänskliga rättigheter, antikorruption och mutor.

Medlemskap

Företaget är medlem i Dansk Industri (DI), som är en privat näringslivs- och arbetsgivarorganisation under Dansk Arbejdsgiverforening (DA). Företaget är även anslutet till Almega (svensk arbetsgivarorganisation). Konsortiet är inte involverad i styrelsearbetet eller annat organisatoriskt arbete varken i DI eller andra kommittéer eller organisationer.

Försörjningskedjan

Försörjningskedjan i Øresundsbro Konsortiet kan beskrivas i tre överordnade kategorier:

Entreprenörer och övriga samarbetspartners

Bland våra viktiga samarbetspartners är de entreprenörer som står för det mesta av underhållet på

Øresundsbrons anläggning; Coor, Altrad, Skanska och Strukton. Utöver de nämnda finns en rad mindre entreprenörer och samarbetspartners som normalt är experter inom ett eller flera fackområden som Øresundsbron inte har egen kompetens inom. Merparten av våra inköp, ekonomiskt sätt, sker inom våra ca 130 etablerade leverantörsavtal. Ungefär tre fjärdedelar av leverantörerna är svenska, cirka en fjärdedel är danska. Det finns även ett fåtal avtal med leverantörer baserade i andra länder.

Varor och leveranser generellt

Det är primärt varor som används i den dagliga driften – som till exempel papper till administrationen och matvaror i kanten på Lernacken. Det handlar bara om mindre varuinköp och leveranser i samband med själva driften och underhållet av förbindelsen. Varor, som till exempel reservdelar till förbindelsens tekniska anläggning, ingår oftast som en del av entreprenörernas leveranser.

Tjänster

Det är normalt externa konsulter och experter, som arbetar direkt under Øresundsbrons arbetsledning som självständigt arbetande konsulter eller så kan de vara resursförstärkningar från externa bemanningsföretag.



CSR i Øresundsbron

CSR – en del av det dagliga arbetet

De övergripande ramarna och förutsättningarna för CSR-arbetet beslutas av företagsledningen, men det är i avdelningarna som det dagliga arbetet drivs. Hänsyn till en miljömässig utveckling och till det omgivande samhället är en integrerad del i vårt arbete och våra projekt. Vi är uppmärksamma på vad våra intressenter önskar av oss och på så vis säkerställer vi att CSR-arbetet löpande utvecklas.

CSR-policy

CSR-policyn bildar de övergripande ramarna för CSR-arbetet. Øresundsbron strävar efter att driva en verksamhet som skapar värde både för företaget och för det omgivande samhället. Vi åtar oss ett samhällsansvar där vi bidrar till social, ekonomisk och miljömässig hållbarhet genom att:

- Stärka integration, samarbete och samhandel i Øresundsregionen.
- Säkra en tillgänglig, välfungerande och säker förbindelse mellan Danmark och Sverige.

För att stödja visionen har vi formulerat policies för hur vi ska bidra till social, ekonomisk och miljömässig hållbarhet.

Social hållbarhet

- Erbjud goda arbetsvillkor med möjligheter till utveckling, respekt för mångfald, prioritering av jämställdhet och fokus på hälsa och trivsel.
- Prioritera en sund och säker arbetsmiljö, som ser till så att ingen som arbetar på anläggningen och i administrationen, drabbas av fysisk eller psykisk överbelastning.

Ekonomisk hållbarhet

- Säkra en stabil ekonomisk utveckling, där ett positivt och årligt ökande resultat leder till full återbetalning av anläggningskostnaderna.

Øresundsbro Konsortiet har även en Sponsorpolicy och en Uppförandekod för ansvarsfull leverantörshandling (Code of Conduct), som implementerar riktlinjer i CSR-arbetet med våra sponsormottagare och våra leverantörer.

Miljömässig hållbarhet

- Skydda den omgivande miljön.
- Minimera miljöpåverkan från våra aktiviteter.
- Mål för CO₂-reduktion i linje med Parisavtalen.

- Bidraga till den biologiska mångfalden på och runt förbindelsen.

Riskledning inom CSR-området

Øresundsbron arbetar systematiskt med riskhantering. Syftet är att identifiera risker och hantera dem på ett proaktivt sätt. Hanteringen omfattar åtgärder för att undvika risker eller minska dem till en acceptabel nivå. För att hantera arbetet genomförs riskbedömningar, införande av åtgärder för att minska riskerna, övervakning av risker och åtgärder samt rapportering och dialog med ägare och högsta ledningen. Arbetet omfattar en kontinuerlig bedömning av huruvida det sker förändringar i verksamheten, miljön och samhället som ger anledning att omvärdera risknivån och åtgärderna. Arbetet registreras i databaser där historik och aktuell risknivå kan spåras.

Riskerna bedöms i flera dimensioner. I ett CSR-sammanhang är det bland annat följande dimensioner:

- Säkerhet för kunder och personal
- Skydd mot långvariga nedstängningar
- Miljö som är mest aktuella. Dessa diskuteras närmare nedan.

Säkerhet för kunder och personal

Kundernas och personalens säkerhet har högsta prioritet och är en integrerad förutsättning för all verksamhet, även när det gäller huruvida förbindelsen hålls öppen eller inte.

Arbetet på förbindelsen planeras så att det inte orsakar onödig fara för kunderna och förbindelsen stängs helt eller delvis om arbetet, vädret eller andra omständigheter kräver det.

Personalen – inklusive entreprenörer – säkras bland annat genom obligatoriska säkerhetskurser och det måste alltid finnas en arbetsmiljöplan. Øresundsbron övervakar och inspekterar sitt eget och andras arbete på förbindelsen för att se till att säkerhetsreducerande åtgärder används.

Øresundsbron övervakar och inspekterar sitt eget och andras arbete på förbindelsen för att se till att riskreducerande åtgärder används. När det gäller järnvägsprojekt säkerställer ledningssystemet att det alltid finns säkerhetsplaner för varje enskilt arbete. För andra arbeten är Øresundsbron den samordnade byggherren och ser till att hälso- och säkerhetsplaner upprättas för all verksamhet. Øresundsbron har identifierat trafiksäkerhet, säkerhet vid konstruktionsarbete och säkerhet för egendom och resurser som de främsta arbetsmiljöaspekterna. Det görs frekventa riskbedömningar, till exempel för arbete på hög höjd, arbete på vägar, användning av kemikalier, arbete i särskilda utrymmen (bland annat ATEX), arbete nära järnvägar och liknande.

Øresundsbron har en riskbaserad överblick över alla identifierade risker, och tar aktivt ställning för att kontrollera risker med hjälp av olika åtgärder. För att se till att reglerna följs övervakas indikatorerna och skyddsronder genomförs. Rapporterna införs i centrala databaser som bland annat ingår i företagets KPI:er. De omfattar olyckor, tillbud som kunde ha lett till olyckor och händelser då instruktioner ej följts (oaktsamhet).

Trender övervakas och korrigerade åtgärder vidtas. Effekterna av de korrigerande åtgärderna utvärderas också.

En viktig del är att ha en kultur där "säkerheten är viktigast" och att uppmuntra till öppen diskussion och rapportering av incidenter för att förbättra situationen. Detta arbete främjades under 2022 genom att ledningsgruppen har antagit ett dokument om säkerhetskultur.

Kulturen ses som en överbyggnad av det organisatoriska upplägget när det gäller beskrivet arbetsinnehåll, avtal och processer, skyldigheter, rättsliga krav osv.

Säkerhetskulturen ska:

- Vara en naturlig och uttalad del av vardagen
- Främja en medvetenhet i organisationen om att alla löpande kan bidra till att genomföra förbättringar
- Se till att säkerhetsbedömningar beaktas i företagets beslut
- Omfatta principer som "säkerhet först" och "inga förfrågningar är fel"

Förutom kulturen har arbetet under 2022 bland annat omfattat:

- Stor fullskalig övning som testat och utvärderat räddningstjänstens insatser vid större trafikolyckor.
- En fortsättning av kampanjen "Bron som en säker arbetsplats".
- Ändrade restriktioner, till exempel vid starka vindar.

Skydd mot långvariga nedstängningar

Det är av yttersta vikt att Øresundsbron skyddas från långvariga nedstängningar, eftersom dessa får stora konsekvenser för samhället på båda sidor av Öresund. En långvarig stängning skulle bland annat ha en negativ inverkan på arbetsmarknaden och ekonomin i regionen. Exempel på risker är kollisioner, sabotage och strukturella fel. Genom utformningen och löpande riskarbete minskar sannolikheten vid införandet av riskreducerande åtgärder.

Øresundsbron har ett stort fokus på övervakning av vattnet och själva förbindelsen och har möjlighet att snabbt agera och ingripa.

Risken för incidenter som skulle leda till mer långvariga incidenter bedöms som låg.

Under 2022 omfattade arbetet bland annat följande:

- Arbete för att förbättra kommunikationen mellan sjöövervakningen och Øresundsbrons kontrollcentral
- Samarbete med polis och militär för att skydda mot attacker vid eskalerande konflikter
- Fortsatt digitalisering och förbättrade rutiner för byggnadsövervakning

Miljörisker

Øresundsbron ligger i ett område med betydande miljöförhållanden som måste skyddas lokalt. Det handlar bland annat om flora och fauna i kustområdena, inklusive Peberholm och farvattnet runt förbindelsen.

Øresundsbron utvärderar kontinuerligt miljöpåverkan från driften och kundernas användning. Risken för lokala föroreningar minimeras genom anläggningens utformning och en rad riskreducerande åtgärder som är kopplade till identifierade faror:

Dessa omfattar krav på genomförande, övervakning och planer för snabba och lämpliga insatser vid incidenter. Det finns till exempel beredskapsplaner för kemiska olyckor på väg och järnväg, krav på materialanvändning och avfallshantering i projekt samt särskilda åtgärder för att skydda havsmiljön och landområden.

Under 2022 omfattade arbetet bland annat följande:

- Fokus på entreprenörernas korrekta hantering av avfall och avfallsmaterial, bland annat under målningsprojektet
- Övervakning av avfallssubstanser i regnvatten som släpps ut i havsmiljön
- Byggande av en vall för att minimera effekterna av ökade vattennivåer till följd av klimatförändringarna

- Inledd övergång till renare vattenreningsteknik genom ett byte till joniseringsanläggning istället för kloridbaserad anläggning.
- Fokus på biologisk mångfald, bland annat genom åtgärder för inledande lokal naturvård för att skydda livsmiljöer för sällsynta djur- och växtarter som har etablerats sedan förbindelsen upprättades, eftersom det finns en risk för att den positiva biologiska mångfald som uppnåtts går förlorad till följd av den ökande dominansen av vissa växtarter.

Intressenter

Øresundsbro Konsortiet har identifierat de viktigaste intressenterna, som är involverade eller följer med i Konsortiets aktiviteter och som Konsortiet kommunicerar samt samarbetar med på olika nivåer. Rapportens innehåll bestäms speciellt utifrån fyra grupper intressen: ledningen, medarbetare, kunder och fasta entreprenörer. Dessa fyra grupper är involverade i vardagen på Øresundsbron i större uträkning än övriga intressenter, och där vi upplever deras intresse för områden vi rapporterar på. Det gäller speciellt ämnen som: tillgänglighet och trafiksäkerhet, som primärt är av intresse för kunderna; arbetsvillkor och arbetsmiljö samt klimatpåverkan och miljöutveckling, som primärt är av intresse för medarbetarna och de fasta entreprenörerna.

Under 2017 och 2018 genomfördes en intressentanalys, där vi undersökte medarbetarna, fasta entreprenörer och kunders inställning till Øresundsbrons CSR-arbete. Här har ett stort intresse för energi och klimat bidragit till att Øresundsbron nu har ännu större fokus på att bli CO₂-neutrala och att minimera avfallsmängden. Intressentanalysen är närmare beskriven i Øresundsbrons CSR-rapport för 2018. Eftersom inga väsentliga förändringar har gjorts i intressentgruppernas sammansättning sedan analysen, anser vi fortfarande att resultaten är relevanta för Øresundsbrons arbete.

Nedan redovisas de fyra viktigaste interna och externa intressenterna. För en mer omfattande beskrivning av Øresundsbrons intressenter hänvisas till CSR-rapporten för 2018.



Ledningen

Den dagliga driften hanteras av Øresundsbro Konsortiets ledning. Ledningen ska arbeta mot den av styrelsen beslutade Affärsplanen, som fastställer de långsiktiga målen. Läs mer om styrelse och ledning i Konsortiets årsredovisning.

Medarbetare

Vi har ett uttalat intresse för trivsel, där vi satsar på välbefinnande och gemenskap samt avtalsmässiga löner. Allt arbete utgår från Affärsplanen och med hjälp av kommunicerade handlingsplaner får medarbetarna frihet att handla samt lösa sina arbetsuppgifter på bästa, mest effektiva sätt och bidrar således till att nå de fastställda målen. Med jämna mellanrum utförs trivselundersökningar bland medarbetarna.

Kunder

Øresundsbrons interna riktlinjer för hantering av kundrelationer sätter kunden i centrum genom att fokusera på säkerhet, tillgänglighet och trovärdighet. Vi skickar ut nyhetsmail till de som är intresserade. I olika forum, till exempel på vår hemsida och diverse sociala medier eller i direkt kontakt med vårt kundcenter, kan kunderna uttrycka sin åsikt. Vi har stort fokus på nöjd kund. Vi undersöker löpande kundnöjdheten. Detta gör vi genom att rikta undersökningar till kunder som kört över förbindelsen eller har varit i kontakt med oss via vårt kundcenter eller våra digitala självbetjäningsskanaler.

Leverantörer och entreprenörer

Leverantörer och entreprenörer är viktiga samarbetspartners när det gäller drift och underhåll av Øresundsbron. Vi använder oss helst av fasta entreprenörer, som får avtal av längre varaktighet. Kommunikationen mellan dem och Øresundsbron kan vara formell genom ledningsmöten, planerings- och genomförandemöten eller informell genom daglig kontakt. Det resulterar i ett bra samarbete med gemensam förståelse för vad som ska till för att skapa en säker förbindelse, både för dem som använder Øresundsbron som transportväg och för dem som arbetar på förbindelsen.

Mål och Strategier Hållbarhet

MÅL

Vi tar vår del av det globala ansvaret genom att införliva utvalda mål från FN:s 17 globala mål för hållbar utveckling.

Vi måste alltid ha en öppen och säker förbindelse, och vi vill lämna över bron till nästa generation i samma eller bättre skick. Vi kommer att göra detta på ett miljömässigt, socialt och ekonomiskt ansvarsfullt sätt.

Vår ambition är att Øresundsbron ska vara världens mest hållbara bro år 2025.

FN:s mål för hållbar utveckling som vi ska utveckla



FN:s hållbarhetsmål, som vi fortsätter att arbeta med



Vi har fastställt fyra övergripande mål:



STRATEGIER

- Fortsatt arbete med säkerhetskultur och proaktiv uppföljning av farliga tillbud.
- Fokus på tillförlitlig teknik.
- Smart drift och underhåll av anläggningen som skapar ett litet koldioxid-avtryck (footprint).
- Fortsatt fokus på intern elförbrukning och egen grön el.
- Stödja hållbara val för våra kunder, leverantörer och medarbetare.
- Om det ger mervärde till Øresundsbron kan vi fungera som brobyggare för projekt som minskar och/eller kompenserar kundernas utsläpp i regionen.
- Medarbetarutveckling.
- Utveckling av ledningen.



Ekonomisk hållbarhet

Koppling till våra utvalda mål

- 8.5: Full sysselsättning och anständiga arbetsvillkor med lika lön för alla
- 8.6: Främja ungas anställning, utbildning och praktik
- 8.8: Skydda arbetstagares rättigheter och främja trygg och säker arbetsmiljö för alla



- 9.1: Skapa hållbara, motståndskraftiga och inkluderande infrastrukturer
- 9.4: Uppgradera all industri och infrastruktur för ökad hållbarhet



- 12.2: Hållbar förvaltning och användning av naturresurser
- 12.4: Ansvarsfull hantering av kemikalier och avfall
- 12.5: Minska avfallsmängden markant
- 12.6: Uppmuntra företag att tillämpa hållbara metoder och hållbarhetsredovisning
- 12.7: Främja hållbara metoder för offentlig upphandling



Highlights under 2022

Genomfört:

- Ännu ett år utan allvarlig personskada på arbetsplatsen.
- Ökat antalet inventarier med ett smart datadrivet underhåll från 1.344 till 2.960 st inventarier.
- Genomfört en förstudie av nyttan och genomförbarhet av laddinfrastruktur för våra kunder.
- Kommunicerat vår ambition att bli Världens mest hållbara bro.
- Verifierat en 150 års förväntad livslängd på brodelen av förbindelse (+50 år)
- Mer hållbarhetsfokus i våra upphandlingar

Initierat:

- Påbörjat ett omfattande program för medarbetarutveckling.
- Påbörjat ett omfattande program för ledarutveckling.
- Framtagning av en Hållbarhetsutbildning för alla som jobbar på bron.
- Pilot med snabbbladdning för våra kunder i anslutning till bron.
- Hållbara erbjudanden i Club BroPass.
- Medverkar i pilot med elektrifierad fraktrutt över bron.
- Verifiera förlängd förväntad livslängd i Tunneln.

Planerade åtgärder:

- Modell för Livslängdsbedömning.
- Genomföra intern Hållbarhetsutbildning.

Det ekonomiska ansvaret omfattar också medarbetarnas säkerhet

Øresundsbron sätter säkerheten högt för våra medarbetare och entreprenörer som dagligen färdas på anläggningen. Vår kommunikation ska vara öppen, ärlig och trovärdig. Jämställdhet, mångfald och hälsa är personalområden som vi har stort fokus på och det är viktigt för oss att hålla en hög etisk nivå i allt som vi gör.

Upphandling

Øresundsbron är till stora delar en beställarorganisation och en stor del av vår påverkan på hållbarhet ligger hos våra leverantörer. Under 2021 gjorde vi en första genomlysning av vår mall för upphandlingar ur ett hållbarhetsperspektiv. Det har resulterat i att vi numer utvärderar på hållbarhet i de inkomna anbuden och att vi har skärpt kravet på en hållbar leverans. Under 2022 har vi genomfört ett antal upphandlingar med dessa skärpta hållbarhetskrav.

Smart underhåll

Smart Maintenance är ett numer etablerat begrepp för att gå mot ett mer datadrivet underhåll. Øresundsbron jobbar målmedvetet med detta sedan ett par år tillbaka. Smart underhålls främsta fördelar ur ett hållbarhetsperspektiv är:

- Ett datadrivet underhåll kräver mindre resurser i form av transport.
- Positiv effekt på arbetsmiljö genom att sensorer tar över vissa riskfyllda arbetsuppgifter.
- Datadrivet underhåll är ett sätt att hålla kostnaderna nere, vilket gör det mer ekonomiskt hållbart för kommande generationer broägare att förvalta förbindelsen på ett bra sätt.

Øresundsbron har under 2021 överfört ytterligare ca 1.600 inventarier till datadrivet underhåll och har nu totalt ca 2.900 datadrivna inventarier, vilket är 200 fler än målet. I arbetet ingår också att datorisera vissa underhållsmoment. Ett exempel på detta är den Betonginspektion som gjordes 2020-2021 där vi denna gång använde drönarteknik och bildigenkänning. Tidigare inspektioner gjordes med alpinister i rep längs pelare och pyloner.

Medarbetare- och ledarutveckling

För att möta möjligheterna med en utmanande affärsplan och omställning till nya arbetssätt, påbörjade Øresundsbron hösten 2021 ett gediget och ambitiöst utvecklingsprogram för medarbetare och ledare. Insatserna har medverkat till att utveckla Øresundsbrons företagskultur och värderingar, utvecklat medarbetarnas självledarskap, förstärkt teamworkarbetet och ökat engagemanget bland medarbetarna. Det har också givit ny inspiration och energi, kunskap och innovativa perspektiv till verksamheten. Ledarna har ökat sin förmåga att leda team, förändring och verksamhet.

Att vara i en ledande position på Øresundsbron innebär att kunna omställa ledarskapet från traditionella till nya och innovativa arbetssätt och att skapa förutsättningar för medarbetarna att möta möjligheterna inom fokusområdena hållbarhet, digitalisering, enastående kundmöte och inte minst integration.

Utvecklingsresan avslutades under senare delen av 2022 och har varit otroligt givande och inspirerande. Några medarbetarcitat från utvärderingarna som gjorts är, ”annat ledarskap med mer positiv energi, superpositivt att alla är med i denna utvecklingsresa, se oss själv mycket mer genom kundens ögon – nyttigt, ökat engagemang hos väldigt många, utbyta erfarenheter mer mellan avdelningarna, jobbet gått från levebröd till engagemang, arbeta med att få det att hända i vardagen, träffarna har boostat mig och jag ser annorlunda på mig själv nu, fått en ökad tolerans på olikheter när vi träffas i olika sammanhang”.

Att förlänga brons livslängd är en hållbar åtgärd

Förbindelsen designades för en livslängd på 100 år. Att bygga en megabro/tunnel innebär en stor miljöbelastning. Det är därför en god idé att förlänga livslängden på förbindelsen och även säkerställa att kapaciteten över förbindelsen är tillräcklig.

I samverkan med Lunds tekniska högskola bedriver vi ett projekt i syfte att kunna verifiera en förlängd förväntad livslängd. En första genomlysning av brodelen av förbindelsen visar att en förväntad livslängd om 150 år är fullt realistisk. Vi jobbar nu vidare med att dels förlänga de 150 åren till 200 år, dels se över den förväntade livslängden i Tunneln.

Bron spelar en stor roll för regionens ekonomiska utveckling

Øresundsbron strävar efter en sund ekonomisk utveckling i överensstämmelse med de riktlinjer som är fastställda av den danska och den svenska staten. Lånen för bron och landanslutningarna kan återbetalas med intäkter från förbindelsen. Merparten av intäkterna ska komma från biltrafiken. Ersättningen för järnvägstrafiken är fast och påverkas inte av trafikvolymen utan räknas upp årligen med prisindex.

Direkta ekonomiska effekter

Øresundsbron genererar stora värden. Vägtrafiken svarar för merparten av de genererade värdena, cirka två tredjedelar. De genererade värdena spenderas till stor del på återbetalning av lånen som finansierar förbindelsen, men också på leverantörer och lön till anställda. Nettovärdet, det vill säga skillnaden mellan genererade och distribuerade värden, för åren 2020-2022 omfattar avskrivningar och värdeförändringar. Med den senaste trafikprognosen räknar Øresundsbro Konsortiet med att företagets skuld kan komma att vara återbetald år 2050. För mer information se årsredovisningen sidan 19.

Nyckeltal för Øresundsbron

Milj. DKK	2020	2021	2022
Genererade värden			
Intäkter, väg	985	1.079	1.538
Intäkter, järnväg	515	518	541
Övriga intäkter	22	19	16
Totalt	1.522	1.616	2.095
Distribuerade värden			
Långivare	122	203	459
Leverantörer	155	162	177
Anställda	82	89	80
Skatter till stat och myndigheter	14	15	15
Totalt	373	469	731
Återstående värde	1.149	1.147	1.364
Avskrivningar	348	271	281
Nettovärde	801	876	1.083

För fullständig ekonomisk redovisning hänvisas till Øresundsbrons årsredovisning, vilken upprättas i enlighet med konsortialavtalet, International Financial Reporting Standards som godkänts av EU, samt ytterligare danska och svenska upplysningskrav till årsredovisningar för börsnoterade bolag.

Indirekta ekonomiska effekter

Øresundsbron spelar en viktig roll för integrationen över sundet genom tillgänglighet som kunden kan lita på. Huvudsyftet med bron är att öka resandet, vilket är en avgörande förutsättning för integrationen i regionen.

Under de första åren efter att förbindelsen öppnades ökade särskilt pendlingstrafiken. Pendlarna var och är huvudsakligen svenskar som arbetar i Danmark och danskar som har flyttat till Sverige och fortsätter att arbeta i Danmark. Sedan finanskrisen har vi sett en nedgång, delvis kopplad till utvecklingen av den svenska valutan och utvecklingen på bostads- och arbetsmarknaden, och på senare tid har coronakrisen haft en stor negativ inverkan på trafiken.

Under 2016 såg vi ett positivt trendbrott i vägtrafiken, vilket vi till stor del menar beror på sämre tillgänglighet för tågpendlarna. Under perioden före coronakrisen hade tågen i stort sett återgått till normal drift, vilket avspeglas i en nedåtgående trend för bilpendlingen. Arbetsmarknaden i Øresundsregionen är god, men privatekonomierna utsätts för ett allt större tryck från energikrisen, inflationen och en allmän avmattning av

ekonomin, vilket också återspeglas i trafiken över Øresundsbron. Trafikutvecklingen under de senaste åren visar att det numera är fritidstrafiken som driver integrationen för privatpersoner och 2018 var fritidssegmentet större än pendlingssegmentet när det gäller trafikvolym. Under coronakrisen minskade trafiken kraftigt till följd av stängda gränser, reserestriktioner och allmänna restriktioner i samhället, och särskilt fritidstrafiken minskade kraftigt. På grund av coronakrisen var pendlingstrafiken återigen större än fritidstrafiken 2020 och 2021. Under 2022 har trafiken normaliserats alltmer och fritidstrafiken överstiger återigen pendlingstrafiken. Trots återöppnande och en ökning av trafiken efter coronakrisen har den svenska trafiken inte återvänt i samma utsträckning som den danska. Trafiken under 2022 har stabiliserats på en lägre nivå än före coronakrisen. En mer detaljerad beskrivning av trafikutvecklingen finns i vår årsredovisning.

De faktorer som styr pendlingstrafiken, till exempel bostads- och arbetsmarknaden, kan Øresundsbron inte påverka. Vi fokuserar därför först och främst på att stimulera fritids- och godstrafiken. Genom produkter som är attraktiva för fritids- och affärskunder (BroPass, som gör det möjligt att korsa bron till halva priset) och erbjudanden i förmånsprogrammet kan våra danska och svenska kunder upptäcka möjligheterna på andra sidan sundet.

Fraktrafiken är en succé för Øresundsbron och vi har mer än hälften av fraktrafiken över sundet. Sedan 2019 har vi fokuserat på modulekipage och gjort det billigare för dem att korsa förbindelsen. Modulekipage gör det möjligt att transportera en större mängd gods per lastbil, vilket ger en lägre miljöpåverkan. Detta fokus har bidragit till en betydande ökning av trafiken med modulekipage på Øresundsbron. Fraktrafiken på

vägnätet har, till skillnad från fritidstrafiken, ökat under coronakrisen och har legat kvar på en hög nivå under 2022.

Tabellerna visar att lastbilstrafiken på förbindelsen har ökat under de senaste åren, vilket har främjat flödet av varor och pengar på båda sidor av sundet.

Resande och trafik (miljoner/år)	2020	2021 ¹⁾	2022 ²⁾
Antal resenärer	14,1	15,6	26,5
– varav med bil	9,5	10,2	15,2
– varav med tåg	4,6	5,4	11,3
Antal fordon på vägen	4,6	4,8	6,7

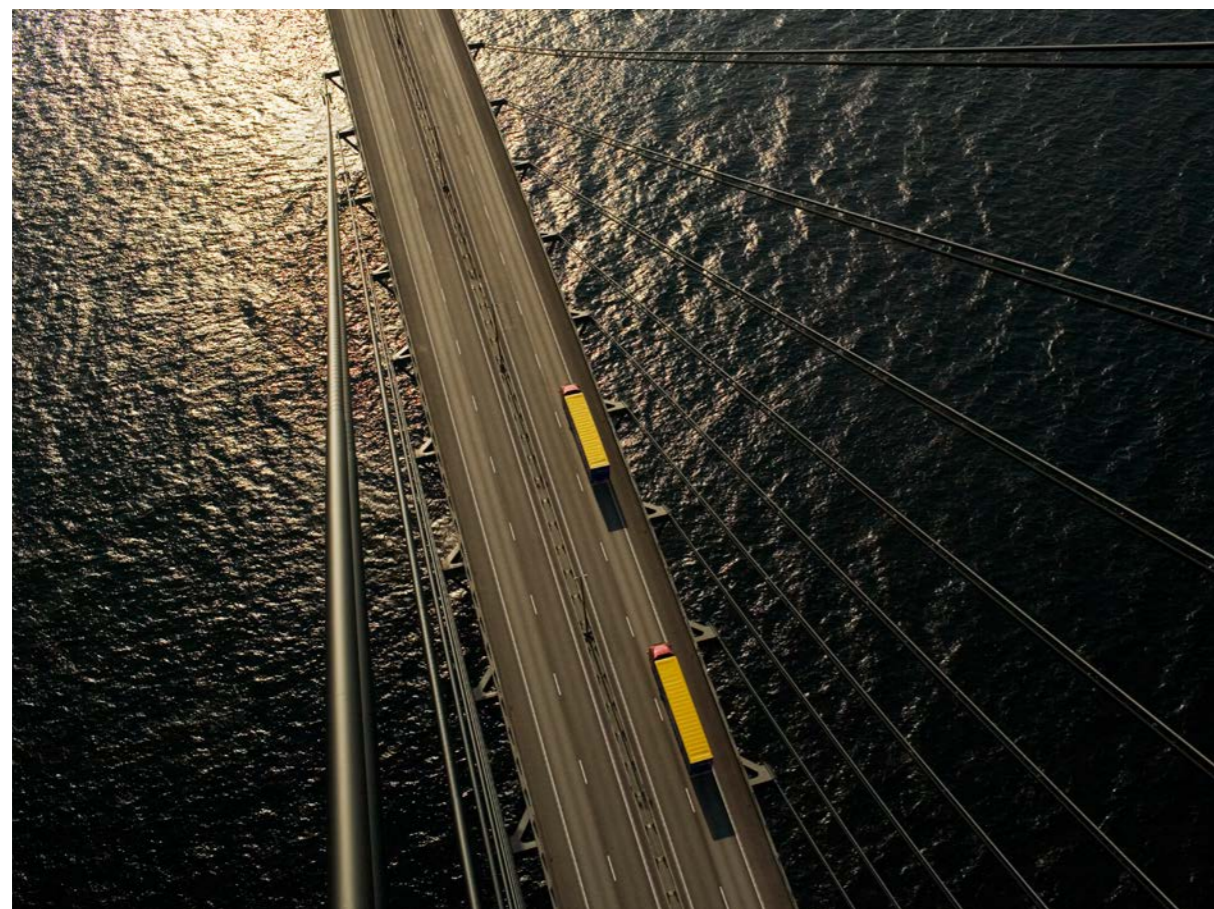
1) Siffrorna för 2021 har uppdaterats med faktiska resultat. Tågsiffrorna kommer från Trafikverket och DSB, medan antalet resenärer på vägnätet uppskattas utifrån fordonstypen.

2) Øresundsbron har beräknat tågsiffrorna för 2022 mot bakgrund av utvecklingen från januari till november.

Fraktrafik/år	2020	2021 ¹⁾	2022 ²⁾
Antal godståg	7 858	6 966	7 300
Antal lastbilar	507 000	554 000	598 000

1) Siffrorna för 2021 har uppdaterats med faktiska siffror. Tågsiffrorna är från Trafikverket.

2) 2022 är en uppskattning.



Øresundsbron som arbetsplats

Øresundsbron är en attraktiv arbetsplats som lockar och behåller duktiga och engagerade medarbetare, så att de fastställda målen uppnås. För att det ska lyckas ges medarbetarna möjlighet till kontinuerlig fortbildning och personlig utveckling.

Arbetsplatsen har stor betydelse för vår hälsa. För medarbetarna på arbetsplatsen är hälsan inte bara en personlig angelägenhet utan även en gemensam resurs som är avgörande för organisationens prestation. Hälsa är såväl arbetsgivarens som alla enskilda medarbetares ansvar och utgör en viktig ledningsfråga inom Øresundsbron. Friskvård är en del i personalutvecklings- och arbetsmiljöarbetet och ska stimulera till att bibehålla och utveckla redan väl fungerande förhållanden. Friskvård ska utövas i förebyggande syfte, med målsättningen att uppnå och bevara fysiskt, psykiskt och socialt välbefinnande, att må bra, i arbetet och på fritiden.

2022 har präglats av högt engagemang och stor arbetslust. Personliga möten, sammankomster och personalsociala aktiviteter har åter kunnat genomföras, vilket har påverkat sammanhållningen positivt. Vi har förstås fortsatt med våra rutiner för att minimera riskerna för smittspridning av covid-19 och ohälsa genom noggrann städning och tillgång till en optimal handhygien.

Øresundsbron har fortsatt under 2022 att underlätta för medarbetarna att göra det möjligt att arbeta på distans. Det är ett uppskattat arbetssätt som fungerar väl för både Øresundsbron och medarbetarna. Øresundsbrons ansvar för medarbetarnas arbetsmiljö tas på största allvar genom kontinuerlig uppföljning av den fysiska och psykosociala arbetsmiljön på arbetsplatsen och i hemmet.

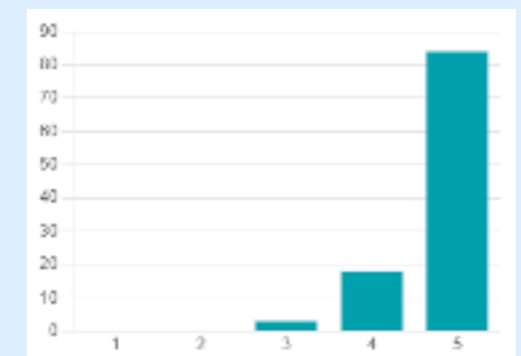
Under 2022 har Øresundsbron fortsatt sina insatser inom hälsoområdet genom individuell uppföljning av medarbetarnas fysiska och psykiska hälsa. Sjukfrånvaron är fortsatt på en låg nivå och medarbetare tar ett stort ansvar för att hålla sig friska och i god form.

Brobyggardagarna

För andra året i rad bjöd vi in samtliga medarbetare till medarbetardagar. Syftet med Brobyggardagarna är att skapa en gemensam mötesplats för alla medarbetare som arbetar på Øresundsbron. Skapa samsyn i vad som händer i organisationen och få en inblick i de olika avdelningarna. Målet var att alla skulle gå därifrån med mycket energi, större förståelse för vad som händer i organisationen och vad som är på gång framöver. Att medarbetarna efter dagens slut skulle ha en känsla av att vara en stolt Øresundsbromedarbetare. Detta år var huvudfokus kund och medarbetare. Det innebar att vi hade stort fokus på våra kunder och deras behov. Vi hade ett delfokus på fraktkund där vi fick lära känna våra fraktkunder på ett djupare plan och vad deras behov är. Denna dag var det inte chefer på scen utan medarbetarna som var i fokus, vi gjorde en "rundvandring" (med diverse filminspelningar) i alla avdelningar och lyfte fram olika ämnen för att belysa vad som arbetas med i de olika avdelningarna. En panel bestående av medarbetare från olika avdelningar var i fokus på scenen och blev intervjuade av vår moderator Robin Paulsson. Avslutningsvis presenterades våra fyra olika fokusområden för att lyfta vad vi har gjort sedan kickoffen och vad som ligger i planen framåt, störst fokus hade vi på fokusområde 3 - Enastående Kundupplevelse. Utvärderingen visade att vi nådde ett högt resultat på hur nöjda medarbetarna var med dagen.

Hur nöjd/tillfreds är du med årets Brobyggardagar?

4,77
Genomsnittligt omdöme



Medarbejderundersøgning

Under 2022 har Øresundsbron gennemført tre medarbejderundersøgelser inden for arbejdsmiljøområdet, øvrige trivsel, medarbejdernes tilfredshed med lederskabet. Vi har 2022 tilføjet en spørgsmålsstilling som måler medarbejdernes villighed til at anbefale sin arbejdsgiver, Employee Net Promoter Score (eNPS) til andre.

Resultatet viser en høj svarfrekvens med et gennemsnit på 96 %, hvilket er et vældigt bra resultat og en bra bit over det mål vi har sat i virksomheden. Samtlige KPI-mål overtræffes. Øresundsbrons medarbejdere mår bra i vardagen og på sin fritid, man føler sig værdsat på jobbet, man trives med lederskabet, medarbejdernes behandling er ligeværdig og man har meget høj tillid til sin arbejdsgiver. eNPS-værdien viser på et fantastisk højt resultat og at vores medarbejdere er lojale og Øresundsbrons ambassadører. 2022 har været et udfordrende år med stor drivkraft og engagerede medarbejdere, men også med en høj arbejdsbelastning som helhed.

Arbejdsvilkår for medarbejderne

Udgangspunktet for alle medarbejders arbejdsvilkår er Konsortiets personalepolicy som besluttet af ledningen. I policyn indgår blandt andet "gemensam plattform", "udvikling", "arbejds miljø" og "helheds syn", som overordnet områder, hvilke tilsammen udgør den ramme som medarbejdere på Øresundsbron kan regne med at arbejde inden for.

Tabellen neden viser personalestyrkens sammensætning ved udgangen af året.

	2020	2021	2022
Totalt, ansatte	133	135¹⁾	139
Procent per alderskategori under 30/30-50/over 50 år	1/47/52	0/46/54 ¹⁾	0/51/49
Procent kvinder	53	53 ¹⁾	52
Procent bosatte i Sverige/Danmark	63/37	69/31 ¹⁾	68/32
Styrelsen	8	8	8
Procent per alderskategori under 30/30-50/over 50 år	0/13/87	0/25/75	0/25/75
Procent kvinder	28	38	38
Procent bosatte i Sverige/Danmark	50/50	50/50	50/50
Øvrige ledningsnivåer	18	21	22
Procent per alderskategori under 30/30-50/over 50 år	0/44/56	0/48/52	0/45/55
Procent kvinder	28	33	27
Procent bosatte i Sverige/Danmark	78/22	67/33	68/32
Øvrige medarbejdere	115	114¹⁾	117
Procent per alderskategori under 30/30-50/over 50 år	1/47/52	0/46/54 ¹⁾	0/52/48
Procent kvinder	53	52 ¹⁾	56
Procent bosatte i Sverige/Danmark	61/39	69/31 ¹⁾	68/32

1) Antal ansatte var felaktigt i foregående års rapport.

Mangfold

Øresundsbron har en handlingsplan for at modvirke diskriminering samt fremme lige rettigheder og muligheder, som sikrer at vi lever op til nye regler i Sverige inden for diskrimineringsområdet. Handlingsplanen tilpasses blandt andet ved ansættelse og lønfastsættelse samt er vejledende for os både i det løbende og strategiske arbejde. Det er Konsortiets policy at ingen skal behandles på grund af køn, religion, alder, funktionshinder, seksuel tilhørsforhold, politisk tilhørsforhold, social baggrund eller etnicitet. Uppfølging sker dels via direkte eller indirekte anmeldelser om at medarbejderen selv oplever diskriminering eller at medarbejderen oplever at nogen i omgivelserne er drabbet, dels via medarbejderundersøgningen der stilles spørgsmål om medarbejderen har oplevet krænkning/diskriminering.

Det omgivende samfundets multikulturelle sammensætning og aldersfordelingen bør afspejles i sammensætningen af medarbejdere. På Øresundsbron har vi mindst 20 nationaliteter repræsenterede, hvilket er en stor kulturel tilgang i mødet mellem medarbejdere og kunder og vi fortsætter arbejde mod en multikulturel arbejdsplads. Se også afsnittet om "Etik og integritet". Vårt fortsatte fokus på mangfoldighed har også under 2022 totalt set resulteret i en balanceret fordeling mellem køn, alder og land blandt medarbejderne, som vises neden.

Kollektivavtal

Alle ansatte med svenskt ansættelseskontrakt omfattes af et kollektivavtal med et fagforbund. Øresundsbron har ingen kollektivavtal med noget dansk fagforbund på grund af få medlemmer blandt danske ansatte.

Arbejds miljø

Dansk og svensk arbejds miljølovgivning, Øresundsbrons Affærsplan og Arbejds miljølednings system udgør rammevilkårene for virksomhedens overordnede arbejds miljøarbejde. Alle som arbejder på Øresundsbron, skal arbejde ifølge de rutiner og regler som Øresundsbron har fastsat.

Det er ledningens ansvar at sikre og opretholde en god arbejds miljø, men dette må ske i samarbejde med virksomhedens ansatte. For at skabe forbedringer i arbejds miljøet findes blandt andet en tæt dialog mellem ledning og medarbejdere, og det arbejde som udføres i arbejds miljøorganisationen. Øresundsbrons arbejds miljøorganisation omfatter alle medarbejdere og alle arbejdspladser på Øresundsbron.

Organisationsplanen over Øresundsbrons arbejds miljøorganisation fremgår neden.

Genom Øresundsbrons arbejds miljøorganisation og samarbejde med faglige repræsentanter (i Sverige) findes spørgsmålet om aktive tiltag på dagordenen for at identificere risici for diskriminering, represalier eller andre hindringer for de ansattes lige rettigheder og muligheder. Med støtte af tydelige policydokumenter og aktive tiltag arbejder Øresundsbron proaktivt for at bekæmpe alle former for diskriminering.

Det er vigtigt at kontinuerligt forbedre arbejds miljøet, identificere eventuelle brister i arbejds miljøet og vidt korrigerende tiltag. Arbejds miljøorganisationen bidrager til at identificere brister i arbejds miljøet og overvåger løbende at de korrigerende tiltagene er tilstrækkelige.

HSIU har en overordnede rolle og har blandt andet en granskende rolle af arbejds miljølednings systemet og de som skal se til at et systematisk og målrettet arbejde bedrives for at skabe en grund og ramme for det daglige arbejds miljøarbejde.

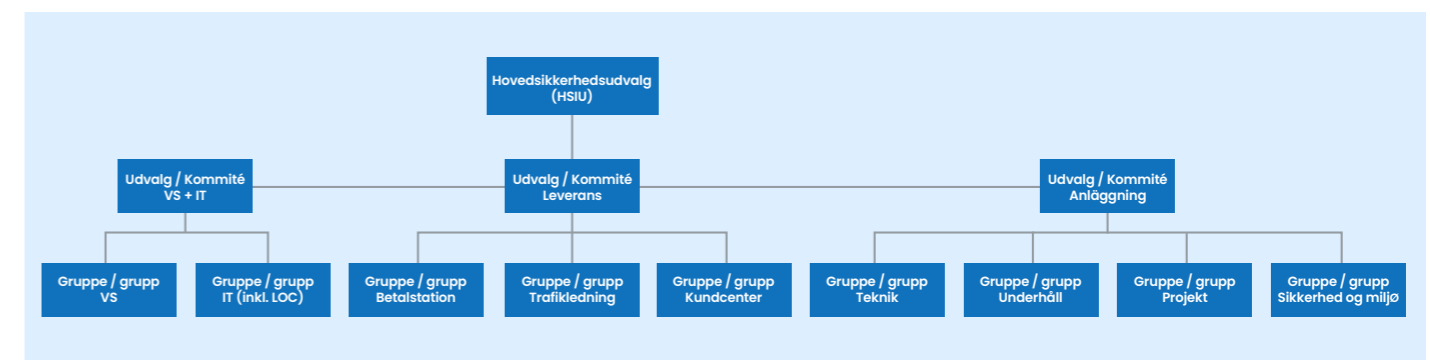
HSIU skal planlægge, lede og koordinere virksomhedens samarbejde om arbejds miljøet.

HSIU ser til at Øresundsbron følger tilstrækkelige krav og virksomhedens retningslinjer. I dette indgår blandt andet følgende:

- HSIU ser til at det sker et systematisk og målrettet arbejde for at skabe en grund og gode rammer for det daglige arbejds miljøarbejde i virksomheden.
- HSIU skal organisere og overvåge Øresundsbrons overordnede helheds- og sikkerhedsarbejde.
- HSIU skal se til at planlægningen af ny produktion og nye tjenester og ændringer organiseres når de påvirker arbejds miljøet (fx ny teknik, organisationsændringer og renoveringer).
- HSIU ser til at man organiserer og holder regelbundne arbejds miljømøder, inklusive det årlige arbejds miljømøde for at se fremad og planlægge for det kommende år. Man tager desuden op de gængse år under diskussion.
- Mindst én gang om året har HSIU tilladelse til:
 - Granske arbejds miljøpolicyen
 - Granske arbejds miljøorganisationens sammensætning
 - Granske arbejds miljøorganisationens opgaver
 - Se til at organisation og tilhørende dokumenter er opdaterede

HSIU etablerer og delegerer til sikkerhedskommiteer indrettet efter plads/funktion i henhold til at håndtere sikkerheden inden for hele Øresundsbrons ansvarsområde. Dette inkluderer at træffe beslutninger inden for sit eget område.

- Arbejds miljøkommiteerne har ret til frit indrette arbejds miljøgrupper for at håndtere lokale og specifikke spørgsmål. Arbejds miljøkommiteerne ser til at det afsatte tid, ressourcer og kompetence til arbejdet og at denne organisation kommunikerer til hele arbejds miljøorganisationen



Arbetsmiljögrupperna ska därefter:

- Utgöra en kontaktpunkt mellan de anställda och arbetsmiljökommittén. Arbetsmiljögruppens kontakt med arbetsmiljökommittén är nödvändig och avgörande för att både gruppen och kommittén ska kunna fullgöra sina uppgifter.
- Hålla sina grupper informerade om arbetsmiljöfrågor inom gruppens område
- Fortlöpande övervaka säkerhet och hälsa för att förhindra att arbetsmiljöproblem uppstår
- Om det uppstår problem på en arbetsplats, delta i att hitta en lösning på dessa problem
- Påverka den enskilde medarbetaren och entreprenören att bete sig på ett sätt som förbättrar deras egen och andras säkerhet och hälsa
- Delta i riskförebyggande åtgärder. Detta innebär att arbetsgivaren ska se till att gruppen kopplas in på det område som gruppen ansvarar för.

HSIU sammanträder minst två gånger om året, och arbetsmiljökommittéerna sammanträder minst fyra gånger om året. Grupperna träffas vid behov som definieras av dem själva eller deras överordnade kommitté. I grupperna representeras alla medarbetare via ombud från organisationens alla avdelningar. För att bibehålla och förbättra arbetsmiljön när man

arbetar på förbindelsen har Øresundsbron tillsammans med sina fasta samarbetspartner lanserat kampanjen "Bron – en säker arbetsplats". Kampanjen har pågått sedan 2020. Kampanjen innebär att en mognadsanalys har genomförts enligt Bradley-metoden, som visade att arbetsmiljön generellt sett är mycket god. Under 2022 har man särskilt fokuserat på säkerhetskultur.

Den övergripande bilden av tillbud och olyckor med och utan frånvaro visar också ett bra resultat för 2022. Resultaten bygger på rapporter från både våra egna anställda och våra samarbetspartners anställda när de arbetar på Øresundsbron.

Den totala sjukfrånvaron för 2022 låg på 2,8 procent, som historiskt sett är den lägsta frånvaron sedan sjukfrånvaron började rapporteras med nuvarande redovisningsprinciper.



Tabellen nedan visar antalet rapporterade incidenter fördelat på de angivna kategorierna och sjukfrånvaron under de senaste tre åren.

Totalt antal olyckor och incidenter

	2020	2021	2022
Totalt antal olyckor och incidenter*	30	12	8
Antal olämpliga beteenden (*)	16	15	16
Totalt antal sjukdagar	40	0	0

Antal olyckor Øresundsbron

Med frånvaro	1	0	0
Antal frånvarodagar	35	0	0
Utan frånvaro	6	4	1

Antal olyckor entreprenörer

Med frånvaro	1	0	0
Antal frånvarodagar	5	0	0
Utan frånvaro	9	5	0

Tillbud och psykosociala incidenter

Øresundsbron	2	1	6
Samarbetspartner	11	2	1

Olämpligt beteende

ØSB	1	1	0
Entreprenör	15	14	16

Totalt (olyckor, tillbud och beteende)	46	27	24
---	-----------	-----------	-----------

Jämfört med tidigare år har:

- Definitionen på tillbud ändrats från att innehålla såväl a) en farlig situation utan olycka samt b) olämpligt beteende utan fara.
- För 2020 har det skett en rättelse i efterhand av tre incidenter (dubbletter/felregistrering). Det betyder att "det totala antalet" är 46 för året 2020 i stället för 49 som anges i CSR rapporten utgiven 2022.

	2020	2021	2022
Sjukfrånvaro i procent av antalet arbetstimmar			
Øresundsbron	4,6	3,3	2,8

Etik och integritet

Øresundsbro Konsortiet är ett seriöst företag som behandlar sina medarbetare, leverantörer, samarbetspartners, kunder och övriga intressenter på ett bra och professionellt sätt. Det finns en rad nedskrivna policies som är beslutade av ledningen och som ska se till att det blir så. Det finns bland annat policies för personal, inköp, whistleblowing och PR. Se figur under "Företagets styrande policies" för en fullständig översikt.

Medarbetarna

Samarbetet på arbetsplatsen börjar med den enskilde medarbetaren. Vi förväntar oss en humanistisk livssyn och respekt för skillnader och mångfald. Mobbning och diskriminering accepteras inte. Vi uppmuntrar öppenhet, ärlighet och hjälpsamhet gentemot kollegor, kunder och omvärlden. Kommunikation är viktigt och det förväntas, att det talas med hövlighet och respekt.

Lojalitet med företaget är inte detsamma som obehindrad lydnad, men det betyder att alla förväntas leva upp till Øresundsbrons mål och värden. Riktlinjerna för whistleblowing har till syfte att, för medarbetare, möjliggöra och säkerställa en anonym kontaktkanal kring Øresundsbrons absoluta förpliktelser att följa lagar, interna riktlinjer och policies. Alla medarbetare har rätt att rapportera en avvikelse i förhållande till detta enligt gällande riktlinjer. Inget sådant har noterats 2022.

För att säkra en hög etik har vi gjort särskilda insatser som går utanför den dagliga påverkan genom företagskulturen:

- Nya medarbetare förpliktar sig att följa Konsortiets riktlinjer och policies, vilka innehåller etik- och värderingsaspekter, vid undertecknandet av anställningsavtalet.
- Introduktionsprogram för nya medarbetare innehåller en genomgång av etiska ämnen och grundläggande värderingar på Øresundsbron.
- Medarbetare som i det dagliga arbetet eller i ett projekt får insiderinformation, registreras på en speciell insiderlista och får ytterligare information om innebörden av detta.
- Vi har särskilda regler vid inköp. Till exempel ska närmaste chef involveras om en medarbetare köper produkter av en person eller företag som de har en privat relation till samt om en medarbetare eller avdelning får speciella fördelar.

Inköp och samarbetspartners

Øresundsbron gör i första hand sina upphandlingar i enlighet med den danska Udbudsloven, LOV nr 1564 af 15/12/2015 och i enlighet med företagets inköspolicy. Till hjälp finns processbeskrivningar och mallar som stöd genom hela inköpsprocessen. Øresundsbron har en "uppförandekod". Uppförandekoden omfattar bland annat att de mänskliga rättigheterna respekteras och att användande av barnarbete inte tolereras. I upphandlingsförfarandet ingår att Øresundsbro Konsortiet granskar att Leverantören bekräftat att Leverantörens leverans uppfyller uppförandekoden. Uppförandekoden ingår som en del av avtalet med våra leverantörer. I våra avtal har vi en allmän bestämmelse om Øresundsbro Konsortiet rätt till revision och påföljder för avtalsbrott, vilket också omfattar uppförandekoden. På Øresundsbrons begäran förutsätts Leverantören kunna visa dokumentation för hur de skyldigheter som anges i uppförandekod följs. Under 2022 har vi inte gjort några revisioner och ingen avvikelse mot denna uppförandekod har kommit till vår kännedom.

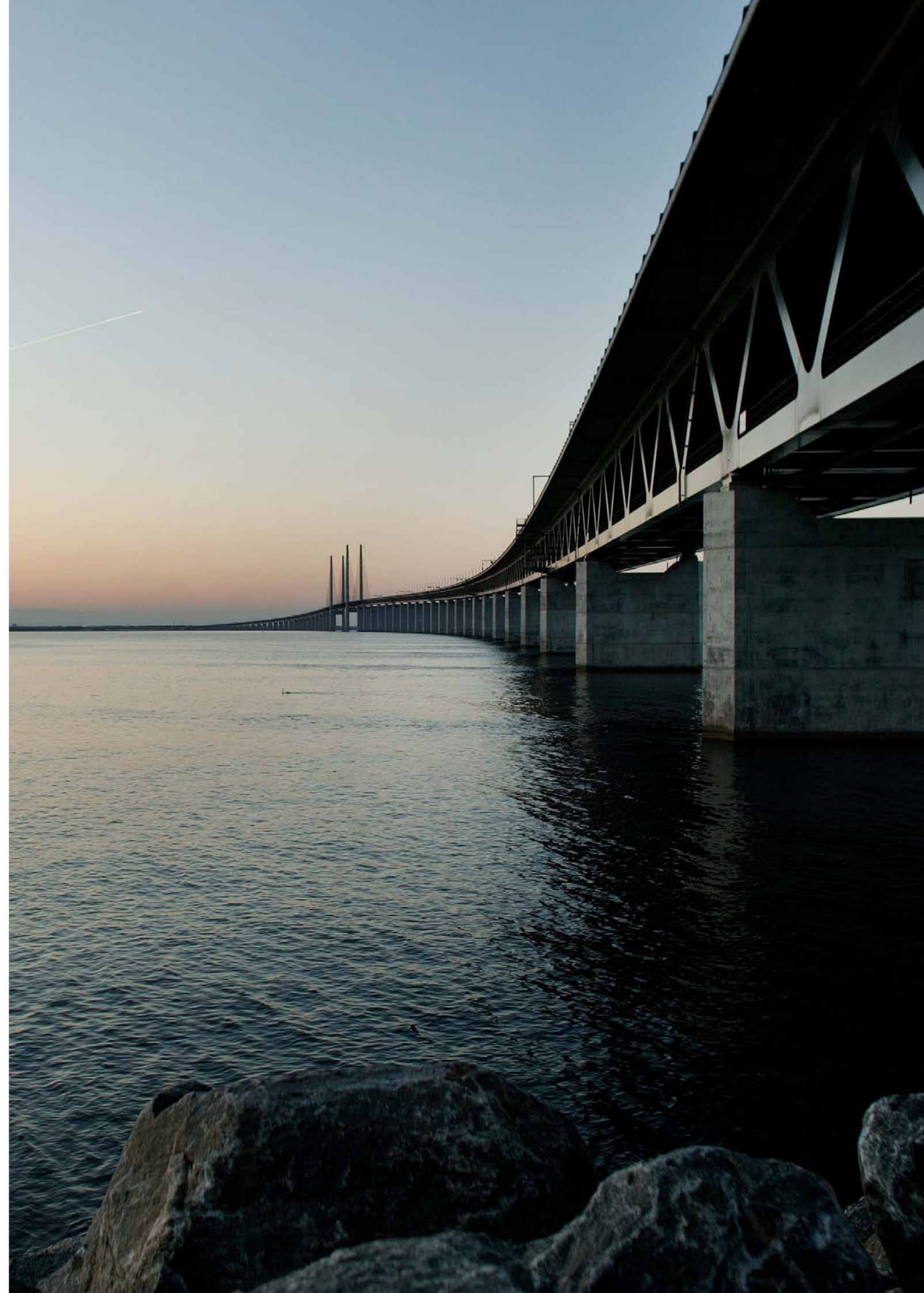
Kunderna

För att skapa trovärdighet och respekt hos kunderna ska prissättningen av en resa vara transparent. Det finns olika krav och förväntningar på oss som vi genom en aktiv dialog hela tiden har kunskap om och som vi anstränger oss att tillgodose. Mötet med en Øresundsbro-medarbetare ska alltid vara en positiv upplevelse. Vi vill skapa långsiktiga relationer med kunderna där kunderna ska kunna lita på oss och de ska känna sig trygga både på förbindelsen och i mötet med oss. Hjälpsamhet är ett av våra värden när vi hanterar problem, information och frågor. Vi ska vara beredda på att hjälpa våra kunder i varje situation. Personliga uppgifter hanteras enligt dataskyddsförordningen.

Medier

Företagets kommunikation med omvärlden ska vara trovärdig, ärlig, öppen, tillgänglig, nyhetsskapande och strategisk. Detta uppnås bland annat genom att bygga upp förtroende mellan företaget och dess intressenter. All kommunikation ska präglas av de ovanstående värdena samt av Øresundsbrons värden, "brobyggare", "hjälpamma & engagerade" och "drivande & nytänkande".

Den verkställande direktören är den ytterst ansvarige för kommunikationen utåt, men kommunikationen med de olika målgrupperna är delegerad så att medarbetare i vissa situationer kan uttala sig inom sitt eget kompetensområde.



Social hållbarhet

3.6: Minska antalet dödsfall och skador i vägtrafiken



7.2: Öka andelen förnybar energi i världen
7.3: Fördubbla ökningen av energieffektivitet
7.A: Tillgängliggör forskning och teknik samt investera i ren energi



11.2: Tillgängliggöra hållbara transportsystem för alla
11.B: Implementera strategier för inkludering, resurseffektivitet och katastrofriskreducering



Highlights under 2022

Genomfört:

- Ännu ett år med tillgänglighet på över 99 % för motorväg och järnväg.
- Ännu ett år utan allvarlig personskada i trafiken.
- Beslutat att bygga solelspark 2 med en effekt på 2 MW solel och förväntad årsproduktion om ca 2 GWh.
- Säkrat västra tunnelportalen mot stormflod från norr på Kastrup halvö.
- Beslutat om ett program för skydd mot Stormflod med färdigställande 2025.
- Tecknat avtal med Skåne Stadsmission:
 - Startat ett program för volontärarbete med mål om 500 timmar per år.
 - Klädinsamling
- Förstudie av en storskalig energilagring i batterier.

Initierat:

- Projekt för att hindra stormflod från öster att översvämma Tunneln via järnvägen på Kastrup halvö.
- Första av flera projekt för att hindra stormflod att översvämma Tunneln via portalbyggnaden på Peberholm.
- Studier av alternativ elproduktion som vind- och vågenergi.

Planerade åtgärder:

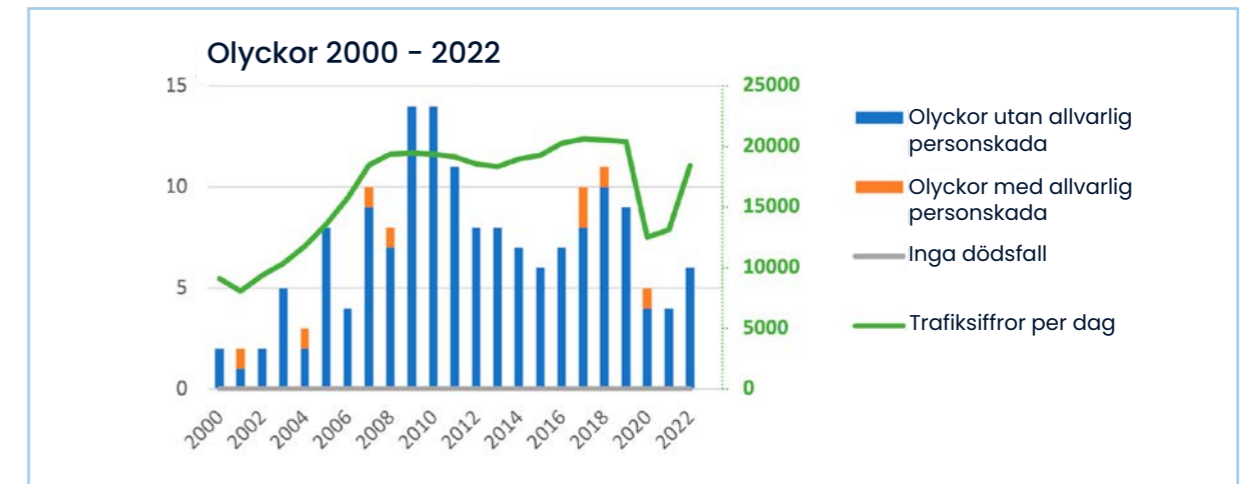
- Stormflodsvall på Peberholms södra del.
- Stormflodsåtgärder för teknikbyggnader på Peberholm
- Vårevenemang tillsammans med Skåne Stadsmission

Tillgänglighet och säkerhet dygnet runt

Øresundsbron ställer höga krav på tillgänglighet och säkerhet för våra kunder som reser över förbindelsen. Tillgänglighet och säkerhet är ett av fokusområdena i företagets affärsplan.

En trafikcentral som är bemannad dygnet runt övervakar vägtrafiken och de tekniska installationerna med hjälp av ett avancerat övervakningssystem. Om det uppstår farliga situationer på motorvägen eller fel i de tekniska systemen kan trafikledarna ingripa och vidta förebyggande eller avhjäljande åtgärder. Tågtrafiken övervakas och styrs från fjärrstyrningscentralerna av Trafikverket i Malmö och Banedanmark i Köpenhamn. En gemensam svensk-dansk beredskapsplan säkerställer snabb och kompetent hjälp vid olyckor på väg eller järnväg. Alla incidenter registreras och kategoriseras. Allvarligare olyckor utvärderas och rapporteras i samarbete med myndigheterna.

Under 2022 registrerades sex olyckor på motorvägen – alla med enbart materiella skador på de inblandade fordonen. Sedan förbindelsen öppnades år 2000 har 164 olyckor registrerats, varav åtta innebar allvarliga personskador. Inga olyckor har lett till dödsfall.



Antal olyckor (vänster skala) i förhållande till årlig dygnstrafik (höger skala) sedan förbindelsens öppnande.

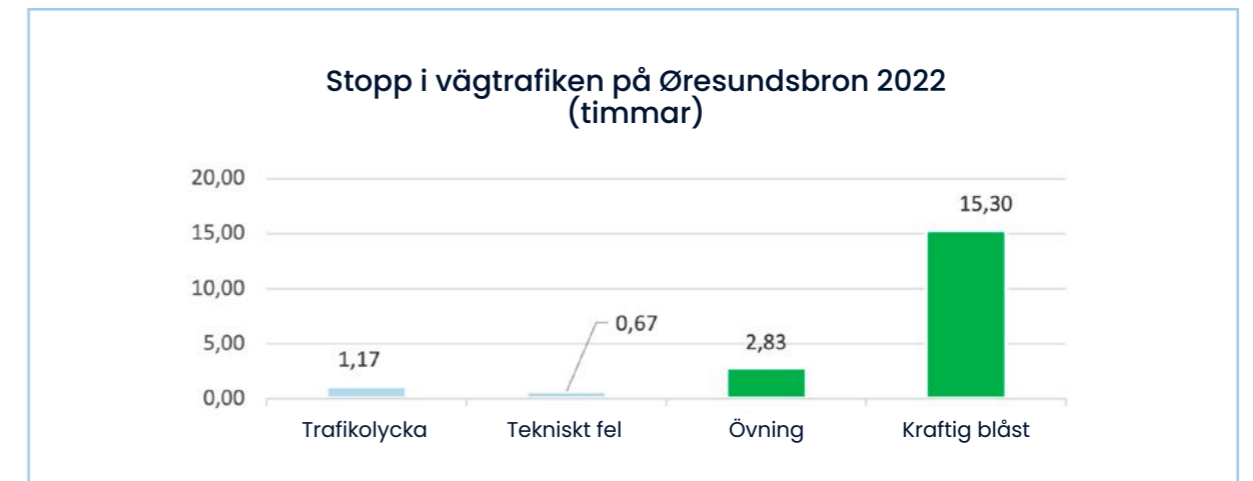
År 2022 stängdes förbindelsen totalt:

Utan förvarning (markerat med ljusblått)

Förbindelsen stängdes utan förvarning i 1 timme och 50 minuter på grund av en mindre olycka samt en nödvändig omstart av förbindelsens övervakningssystem. Här stängs förbindelsen rutinmässigt för att polis och räddningstjänst ska kunna arbeta säkert.

Med förvarning (markerat med grönt)

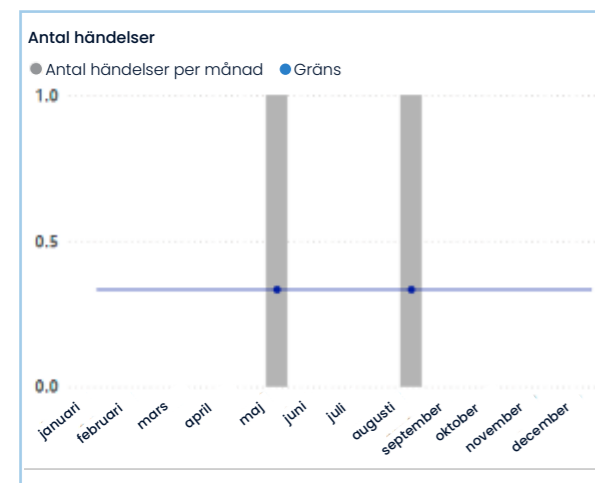
År 2022 var förbindelsen stängd i sammanlagt 15 timmar och 20 minuter på grund av två vinterstormar. Dessutom var förbindelsen stängd i 2 timmar och 50 minuter i förbindelse med den fullskaliga övningen den 17 mars 2022. Kunderna förvarnades här genom uppmaningar om att anpassa sin resa, till exempel genom att köra tidigare. Detta sker genom pressmeddelanden, webbplatsen osv.



Under 2022 har två säkerhetsincidenter registrerats på järnvägen, varav en klassas som en olycka. I augusti körde ett tåg in i några små järnbitar som låg på spåret och som tillhörde entreprenörer som utförde underhållsarbete på bron. Även om detta betraktas som en mindre incident kommer "tåg mot föremål" alltid att registreras som en olycka.

Ett enda tillbud skedde också under 2022. Ett tillbud är en händelse som inte har lett till en olycka, men som skulle ha kunnat påverka säkerheten. Incidenten under 2022 handlade om att en person hade fått obehörigt tillträde till järnvägen.

Företaget har ett säkerhetsledningssystem som säkerställer att alla incidenter och olyckor granskas noggrant för att identifiera grundorsakerna och förhindra att de upprepas.



Antal händelser och olyckor på järnvägen under året.

Ökat fokus på social hållbarhet

Under 2022 har vi ökat fokus på social hållbarhet. Det har alltid varit viktigt för Øresundsbron och vi har genom åren tagit emot många praktikanter och bidragit till en stor samhällsekonomisk nytta. Till detta lägger vi nu ett samarbetsavtal med Skåne Stadsmission. Det ger oss bland annat möjlighet att volontärarbeta och vi har etablerat ett mål att nå 500 timmar per 12 månaders period.



Stormflodssäkring

Styrelsen beslutade under 2021 om ett samlat program för stormflodssäkring. Programmet syftar till att upprätthålla säkerheten i tunneln motsvarande nivån "10 000 års-händelse" och strävar efter samma säkerhetsnivå för andra kritiska anläggningar på förbindelsen. Dessa åtgärder planeras vara klara 2025. Under 2022 färdigställdes en stormflodsvall på Kastrup halvöns norra kust för att ge Tunneln skydd mot stormflod från norr. Ett angränsande projekt med en beredskapslösning för att hindra vatten att komma ner i tunneln via järnvägen på Kastrup halvö är initierat.



Miljömässig hållbarhet

Koppling till våra utvalda mål

- 13.2:** Integrera åtgärder mot klimatförändringar i politik och planering
- 13.A:** Implementera FN:s ramkonvention om klimatförändringar
- 13.B:** Främja mekanismer för att höja förmågan till klimatrelaterad planering och förvaltning



- 14.1:** Minska föroreningarna i haven
- 14.2:** Skydda och återställ ekosystem
- 14.5:** Bevaka kust- och havsområden
- 14.A:** Utöka vetenskaplig kunskap, forskning och teknik som bidrar till friskare hav



- 15.5:** Skydda den biologiska mångfalden och naturliga livsmiljöer
- 15.8:** Förhindra invasiva främmande arter i land- och vattensystem



Highlights under 2022

Genomfört:

- 2022 är med marginal det energisnålaste året i bronns historia med en total elförbrukning på 5,4 GWh.
- Producerat 555 000 kWh egen solceller motsvarande 10,3 % av vår förbrukning.
- Beslutat att bygga ytterligare 2 MW solceller.
- Verifierat att vår drift av förbindelsen är klimatpositiv.
- Ersatt diesel med HVO ute på vår anläggning där det har varit möjligt.

Initierat:

- Byte av övergångsbelysningen i Tunneln till LED.
- Driftsätta ytterligare 2 MW solceller på egen anläggning.

Planerade åtgärder:

- Fortsatt utbyggnad av egen grön el.

Värnandet om klimatet och respekt för naturen

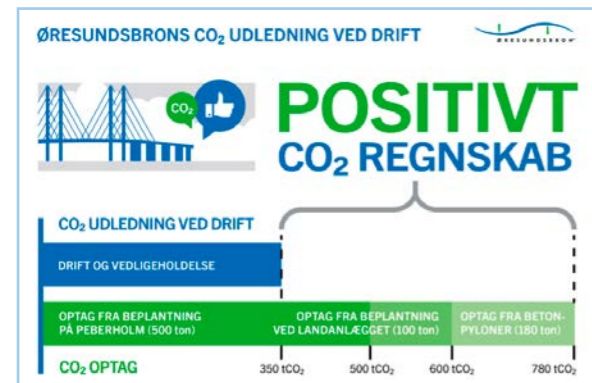
Genom en engagerad miljöpolicy förbinder vi oss att minimera påverkan på miljö och klimat och skydda våra naturvärden. Det gör vi bland annat genom att ha dagligt fokus på att minska förbindelsens energiförbrukning och att skydda naturen på Peberholm. Därför har vi tydliga och fasta regler när man vistas på ön och vid underhåll av de tekniska anläggningarna.

Ambitiöst klimatmål

Øresundsbron har under hela förbindelsens livstid fokuserat på energibesparingar. Sedan öppningen 2000 har vi mer än halverat elförbrukningen genom både stora och mindre energibesparingsprojekt och 2022 var året med den lägsta energiförbrukningen hittills.

Vi är stolta över att vårt arbete med att minska energiförbrukningen har gett så bra resultat. Det är Øresundsbrons ambition att klimatpåverkan från energin som används för drift- och underhåll ska reduceras ännu mer. Målet är att drift och underhåll av förbindelsen ska vara klimatneutral senast år 2030. Det ska främst ske genom energi- och koldioxidbesparande åtgärder.

Jämfört med basåret 2017 är målet att högst 15 procent ska kompenseras via exempelvis CO₂-neutrala certifikat, CO₂-lagringsteknik eller annat. Det innebär att vi behåller och skärper vårt fokus på energibesparingar och reducering av koldioxidutsläpp från den energi som vi förbrukar. Eftersom vi legat långt under målet de senaste åren har vi satt ett mer aggressivt mål för 2022 och nu skärper vi det ytterligare för 2023. Våra mål för CO₂ från driften är nu i linje med dubbla Carbon Law, dvs en halvering vart femte år.



Under 2022 gjordes beräkningar av hur mycket CO₂ som varje år tas upp av växtligheten och betongen på anläggningen. Detta visar att vi redan nu är CO₂ positiva i vår drift. Den ordinarie driften gav 2021 upphov till ca 350 ton CO₂ och 2022 307 ton. Det totala upptaget beräknas till 780 ton. Hittills har vi inte inkluderat investeringsprojekt i vår CO₂-redovisning, men det överväger vi att göra framöver. Vi fortsätter att försöka hitta lösningar på hur kundernas CO₂-utsläpp på resan över bron kan minska.

Solcellsparken vid driftcentret på Lernacken sattes i drift 2018 och byggdes ut under 2021. Med sin produktion på 0,55 GWh under 2022 täckte den drygt 10 procent av förbindelsens elförbrukning. En förstudie med målet att nå en årlig solelsproduktion om 1,5 GWh resulterade i beslut om en ny solcellspark på Peberholm som förväntas producera 2 GWh per år. Vi kommer alltså överträffa målet att producera 1,5 GWh egen el. Vi räknar med en årlig produktion på sammanlagt 2,5 GWh som kommer motsvara ca 45 procent av vår totala förbrukning.



Energiförbrukning/terajoule¹⁾

	2020	2021	2022
Energiförbrukning totalt	23,93	24,78	21,87
Elektricitet på förbindelsen och Lernacken driftscenter²⁾	20,62	22,09	19,49
Varav förnybar energi	14,64	17,01	15,47
Varav inte-förnybar energi	5,98	5,08	4,02
Elektricitet på kontoret på Vester Søgade	0,20	0,22	0,22
Varav förnybar energi	0,07	0,17	0,17
Varav inte-förnybar energi	0,13	0,05	0,05
Gas till uppvärmning på Lernacken driftscenter	0	0	0
Varav förnybar energi	-	-	-
Varav inte-förnybar energi	-	-	-
Fjärrvärme / fjärrkyla på Vester Søgade³⁾	0,05	0,07	0,07
Varav förnybar energi	0,02	0,03	0,03
Varav inte-förnybar energi	0,03	0,04	0,04
Bränsleförbrukning, inkl. medarbetare och fasta entreprenörer⁴⁾	3,06	2,4	2,09
Varav förnybar energi	0	0	0,31 ⁵⁾
Varav inte-förnybar energi	3,06	2,4	1,78

1) El- och gasförbrukning är baserad på avläsning av mätare vid Lernacken. Elförbrukning, fjärrvärme och fjärrkyla på Vester Søgade kommer från upplysningar från fastighetsadministratör och från elleverantörer. Sedan 2017 inkluderas Øresundsbrons andel av el till byggnadens gemensamma faciliteter. Upplysningar om elförbrukningen på Kystvejen kommer från leverantör. Från och med 2017 inkluderar energiförbrukningen också el och fjärrvärme/fjärrkyla från Vester Søgade, elförbrukningen på Kystvejen samt bränsleförbrukningen. Från och med 2018 inkluderar förbrukningen också bränsleförbrukningen till pentry och nödströmsgenerator på Peberholm. Kystvejen är inkluderad. Elförbrukningen omfattar också elproduktionen från solcellsanläggningen på Lernacken.

2) Kystvejen är inkluderad. Elförbrukningen omfattar också elproduktionen från solcellsanläggningen på Lernacken.

3) Siffror är baserade på föregående års förbrukning.

4) Siffror är baserade på medarbetarnas körning i tjänsten, upplysningar från fasta entreprenörer samt redovisning av bränsleinköp till drift och från leverantörer. Perioden är lite förskjuten då de flesta data från leverantörer täcker perioden december-november. Denna förbrukning antas vara representativ för årets förbrukning.

5) 2022 är HVO100 klassificerat som förnybar energi.

Koldioxidutsläpp/ton¹⁾

Förbrukningstyp	2020	2021	2022
Direkt total	21,5	38,0	19,4
Gas och fjärrvärme	0	0	0
Bränsle internt	21,5	38,0	19,4
Indirekt total	381,7	303,7	287,3
El (netto)	165,9	196,4	166,7
Gas och fjärrvärme	1,6	1,6	1,6
Bränsle, leverantörer	214,2	105,7	119
Totalt	403,2	341,7	306,7
Mål	540	500	370

1) Emissionsfaktorer för el hämtas ur AIB: European Residual Mixes. Emissionsfaktorer för bränsle hämtas från Energimyndigheten. Emissionsfaktorer för gas och fjärrvärme hämtas från respektive energileverantör. Faktorerna uppdateras först sommaren efter avslutat år. Det innebär att utfallet för året är preliminärt och att föregående år är justerat i förhållande till förra årets rapport.

Försiktighetsprincipen

Vi hanterar också löpande de miljömässiga riskerna. Till exempel undersöker vi nya produkter och kemikalier för skadliga innehållsmaterial och ersätter med det minst miljö- och arbetsmiljöbelastande, när det är möjligt. Dessutom övervakar vi naturutvecklingen speciellt på Peberholm och griper in om det är risk för skada på djur och växter.

Naturen omkring förbindelsen

Det finns nu en större artrikedom och fler djur och växter både ovan och under vattnet omkring Øresundsbron än det var innan förbindelsen byggdes. Bropelarna och de kringliggande skyddsöarna under ytan fungerar som konstgjorda rev och utgör grund för tillväxt av alger och musslor samt som föda för många fåglar och fiskar. Stenblocken som bildar en skyddande rustning på havsbotten ovanför tunneln i Drogdenrännan bildar också ett konstgjort rev som är fullväxt med musslor, havstulpaner och blåstång.

Biologisk mångfald

Peberholm utgör med sina 130 hektar övergången mellan motorvägen och tunneln och är byggt av material som hämtats från havsbotten. Tillsammans med Saltholm och det omgivande havet ingår ön i Natura 2000-område 142.

Fram till 2020 har Øresundsbron upprätthållit principen om att låta naturen utvecklas utan störningar och Peberholm har sedan dess blivit en livsmiljö för en mångfald av djur och växter, varav flera är hotade och sällsynta arter. Det blev dock allt tydligare att den kraftiga och oreglerade tillväxten av buskar och små träd ledde till att många sällsynta arter minskade, särskilt de arter som Natura 2000-området är avsett att skydda.

Sedan 2021 har Øresundsbron därför gått ifrån principen om oreglerad utveckling och följande konkreta åtgärder har vidtagits för att hantera denna utveckling:

- I mars–april 2021 röjdes cirka 10 hektar buskar och sly på södra delen av ön för att främja häckningsplatser för i synnerhet tärnor och vadarfåglar. Området rensades i december 2022 för att hålla nere tillväxten av havtorn och andra buskar.

Øresundsbron har också, i syfte att följa naturens utveckling och effekten av de åtgärder som vidtas, mer formellt inrättat en expertgrupp för Peberholms natur, bestående av personer från oberoende forskningsinstitut och organisationer i Danmark och Sverige som bidrar till att öka kunskapen om Peberholms natur. Expertgruppen genomför inventeringar och ger råd om naturförvaltningen på Peberholm.

Under 2022 har inventeringar av kärlväxter (botanik), grönfläckig padda, häckande fåglar, lavar och svampar genomförts. Den 9–10 juni genomfördes dessutom för första gången en bioblitz, där experter för flera artgrupper registrerade arter under 24 timmar. Totalt 189 växtarter, 41 fågelarter, två svampar och cirka 40 insektsarter (däribland 23 fjärilar) observerades. Vid de botaniska inventeringarna 2022 registrerades sammanlagt 330 arter, varav åtta var nya arter, bland annat den mycket sällsynta leopardnyckeln. Sedan 1999 har 608 arter av kärlväxter hittats på Peberholm. Vid inventeringen av lavar och svampar hittades 45 arter av lavar och 36 arter av svampar. Svamp- och lavfloran bedöms vara relativt artfattig.

Inventeringen av den grönfläckiga paddan, som är strikt skyddad enligt EU:s habitatdirektiv, visade att arten 2022 fortfarande lägger ägg i några av de större sjöarna på ön, men inte i det södra vattenområdet som snabbt torkade ut.

Vid den årliga inventeringen av häckande fåglar registrerades 35 arter, vilket är den högsta siffran någonsin. Nya arter som noterades var trädgårds-sångare och en koloni av hägrar. I det röjda området på södra sidan av Peberholm noterades en koloni av skratmåsar och några häckande sparvar, vilket tyder på att röjningen har en positiv effekt på de häckande fåglar som skyddas i Natura 2000-området. Gråtrutarna var fortfarande de dominerande måsfåglarna, men i det röjda området fanns också många silltrutar och en koloni av fiskmåsar.

Dessutom häckade pilgrimsfalken i falkholkarna på en av bropelarna nära Lernacken och hade tre flygfärdiga ungar. En pärluggla observerades också vilandes på järnvägsdäcket på bron.

Registrerade djur och växter på Peberholm från 2000–2022

Växtarter	608
Fjärilsarter	ca 420
Skalbaggsarter	ca 350
Häckande fågelarter	62
Biarter	19
Däggdjursarter	5
Grodarter	3
Kräldjur	1





Revisors rapport över översiktlig granskning av Öresundsbro Konsortiet I/S CSR-rapport samt yttrande avseende den lagstadgade hållbarhetsrapporten

Till Öresundsbro Konsortiet I/S org. nr 946001-3387

Inledning

Vi har fått i uppdrag av styrelsen i Öresundsbro Konsortiet I/S att översiktligt granska Öresundsbro Konsortiet IS CSR-rapport för år 2022. Företaget har definierat hållbarhetsredovisningens omfattning på sidan 4 i detta dokument varav den lagstadgade hållbarhetsrapporten definieras på sidan 4.

Styrelsens ansvar

Det är styrelsen som har ansvaret för att upprätta CSR-rapporten inklusive den lagstadgade hållbarhetsrapporten i enlighet med tillämpliga kriterier respektive årsredovisningslagen. Kriterierna framgår på sidorna 4 i CSR-rapporten, och utgörs av de delar av ramverket för hållbarhetsredovisning utgivet av GRI (Global Reporting Initiative) som är tillämpliga för Öresundsbro Konsortiets CSR-rapport enligt kraven för att rapportera med referens samt av företagets egna framtagna redovisnings- och beräkningsprinciper. Detta ansvar innefattar även den interna kontroll som bedöms nödvändig för att upprätta en hållbarhetsredovisning som inte innehåller väsentliga felaktigheter, vare sig dessa beror på oegentligheter eller misstag.

Revisorns ansvar

Vårt ansvar är att uttala en slutsats om CSR-rapporten grundad på vår översiktliga granskning och lämna ett yttrande avseende den lagstadgade hållbarhetsrapporten. Vårt uppdrag är begränsat till den historiska information som redovisas och omfattar således inte framtidsorienterade uppgifter.

Vi har utfört vår översiktliga granskning i enlighet med ISAE 3000 (omarbetad) *Andra bestyrkandeuppdrag än revisioner och översiktliga granskningar av historisk finansiell information*. En översiktlig granskning består av att göra förfrågningar, i första hand till personer som är ansvariga för upprättandet av CSR-rapporten, att utföra analytisk granskning och att vidta andra översiktliga granskningsåtgärder. Vi har utfört vår granskning avseende den lagstadgade hållbarhetsrapporten i enlighet med FARs rekommendation RevR 12 *Revisorns yttrande om den lagstadgade hållbarhetsrapporten*. En översiktlig granskning och en granskning enligt RevR 12 har en annan inriktning och en betydligt mindre omfattning jämfört med den inriktning och omfattning som en revision enligt International Standards on Auditing och god revisionssed i övrigt har.

Revisionsföretaget tillämpar International Standard on Quality Control 1, som kräver att företaget utformar, implementerar och hanterar ett system för kvalitetsstyrning inklusive riktlinjer eller rutiner avseende efterlevnad av yrkesetiska krav, standarder för yrkesutövningen och tillämpliga krav i lagar och andra författningar. Vi är oberoende i förhållande till Öresundsbro Konsortiet I/S enligt god revisorssed i Sverige och har i övrigt fullgjort vårt yrkesetiska ansvar enligt dessa krav.

De granskningsåtgärder som vidtas vid en översiktlig granskning och granskning enligt RevR 12 gör det inte möjligt för oss att skaffa oss en sådan säkerhet att vi blir medvetna om alla viktiga omständigheter som skulle kunna ha blivit identifierade om en revision utförts. Den uttalade slutsatsen grundad på en översiktlig granskning och granskning enligt RevR 12 har därför inte den säkerhet som en uttalad slutsats grundad på en revision har.

Vår granskning av CSR-rapporten utgår från de av styrelsen valda kriterier, som definieras ovan. Vi anser att dessa kriterier är lämpliga för upprättande av CSR-rapporten.

Vi anser att de bevis som vi skaffat under vår granskning är tillräckliga och ändamålsenliga i syfte att ge oss grund för våra uttalanden nedan.

Uttalanden

Grundat på vår översiktliga granskning har det inte kommit fram några omständigheter som ger oss anledning att anse att CSR-rapporten inte, i allt väsentligt, är upprättad i enlighet med de ovan av styrelsen angivna kriterierna.

En lagstadgad hållbarhetsrapport har upprättats.

Stockholm 2023-02-08

KPMG AB

Johan Rasmussen
Auktoriserad revisor

Torbjörn Westman
Specialistmedlem i FAR



Bilaga 1: GRI-index

Øresundsbro Konsortiet har rapporterat informationen som citeras i detta GRI-innehållsindex för perioden 2022-01-01–2022-12-31 med hänvisning till GRI-standarderna.

GRI 1: GRUNDER FÖR RAPPORTERING 2021

	Sida i CSR-rapport	Sida i Års-redovisning	Avsteg och kommentar
GRI 2: GENERALLA STANDARDUPPLYSNINGAR 2021			
2-1 Detaljer om organisationen	3, 6, 41	2, 22, 80	
2-2 Enheter som ingår i organisationens hållbarhetsrapportering	6	2, 22	
2-3 Rapporteringsperiod, frekvens och kontaktinformation	5, 39	3, 14	
2-4 Korrigering av information	18, 21		Ändringen har inte haft någon avgörande effekt.
2-5 Extern attestering	5, 33		
2-6 Aktiviteter, värdekedja och andra affärsrelationer	5, 6, 7	40, 41	
2-7 Anställda	18	6, 44	Ej redovisat till fullo. Saknas information om hur vi samlat in data för personal
2-8 Arbetare som inte är anställda	7		Ej redovisat till fullo
2-9 Styrelsestruktur och sammansättning			Ej redovisat
2-10 Nominering och val av högsta ledningen			Ej redovisat
2-11 Ordförande i högsta ledningen			Ej redovisat
2-12 Högsta ledningens roll i att övervaka hanteringen av organisationens påverkan			Ej redovisat
2-13 Delegering av ansvar för att hantera organisationens påverkan			Ej redovisat
2-14 Högsta ledningens roll i hållbarhetsrapporteringen	5		Ej redovisat
2-15 Intressekonflikter			Ej redovisat
2-16 Kommunikation av frågor med avgörande betydelse			Ej redovisat
2-17 Kollektiv kunskap hos den högsta ledningen			Ej redovisat
2-18 Utvärdering av högsta ledningens prestation			Ej redovisat
2-19 Ersättningspolicy			Ej redovisat
2-20 Process för att fastställa ersättning			Ej redovisat
2-21 Årlig total ersättningsgrad			Ej redovisat
2-22 Uttalande om strategi för hållbar utveckling	3, 12		

	Sida i CSR-rapport	Sida i Års-redovisning	Avsteg och kommentar
2-23 Policyåtaganden	7		Ej redovisat till fullo. Lista över policyåtaganden finns på sidan 7
2-24 Förankra policyåtaganden			Ej redovisat
2-25 Processer för att åtgärda negativa effekter			Ej redovisat
2-26 Mekanismer för inhämtning av råd och för att lyfta oro	7, 22		
2-27 Efterlevnad av lagar och förordningar	5		
2-28 Medlemsorganisationer	7		
2-29 Angreppsätt för att involvera intressenter	6, 11		
2-30 Kollektivavtal	19		
GRI 3: BETYDANDE ÄMNESOMRÅDEN			
GRI 201: EKONOMISKT RESULTAT 2016			
201-1 Ekonomiskt värde genererat och distribuerat	15	26	
GRI 203: INDIREKT EKONOMISK PÅVERKAN 2016			
203-2 Betydande indirekta ekonomiska effekter	15-16		
GRI 302: ENERGI 2016			
302-1 Energiförbrukning inom organisationen	27-29		
GRI 304: BIODIVERSITET 2016			
304-1 Driftsplatser som ägs, leasas, hanteras i eller intill, skyddade områden och områden med högt värde för biologisk mångfald utanför skyddade områden	30-31		
304-2 Betydande effekter av aktiviteter, produkter och tjänster på biologisk mångfald	30-31		
GRI 305: UTSLÄPP 2016			
305-1 Direkta (Scope 1) växthusgasutsläpp	29		
305-2 Indirekta (Scope 2) växthusgasutsläpp kopplat till energi	29		
GRI 403: ARBETSMILJÖ OCH SÄKERHET 2018			
403-1 Ledningssystem för arbetsmiljö och säkerhet	19		
403-4 Arbetarmedverkan, konsultation och kommunikation kring arbetsmiljö och säkerhet	19-20		
403-5 Utbildning för medarbetare kring arbetsmiljö och säkerhet	9		
403-7 Förebyggande och begränsning av arbetsmiljöeffekter direkt kopplade till affärsrelationer	9-10, 20		
GRI 405: MÅNGFALD OCH JÄMSTÄLLDHET 2016			
405-1 Mångfald i ledningsgrupp och bland anställda	18	6, 68	

Bilaga 2: Översikt över väsentliga resultat

Tabellen visar resultaten för de CSR-ämnen som vi rapporterar på, var och hur de påverkar samt avgränsningar i rapporten.

Ekonomisk hållbarhet	Var/hur sker vår påverkan?	Avgränsningar i rapportering
<p>Direkta ekonomiska effekter</p> <p>GRI: 201 Ekonomiskt resultat (201-1 Genererade och fördelade ekonomiska värden)</p>	<p>Øresundsbrons direkta ekonomiska effekter är de värden företaget genererar. Värden skapas speciellt för ägare, kreditgivare, anställda och leverantörer.</p>	<p>Rapporteringen omfattar den juridiska enheten Øresundsbro Konsortiet.</p>
<p>Indirekta ekonomiska effekter</p> <p>GRI: 203 Indirekta ekonomiska effekter (203-2 Väsentliga indirekta ekonomiska effekter)</p>	<p>De indirekta effekterna som företaget genererar är de värden som skapas utanför Konsortiet som följd av integrationen i Øresundsregionen. Det påverkar speciellt verksamheter i regionen samt alla som bor och arbetar i Øresundsregionen.</p>	<p>Konsortiet har inte möjlighet att redovisa de indirekta effekterna i pengar, arbetstillfällen etc.</p> <p>Genom ett allmänt resonemang redovisar vi vår uppfattning om var och hur vår störst indirekta påverkan sker.</p>
Social hållbarhet	Var/hur sker vår påverkan?	Avgränsningar i rapportering
<p>Arbetsmiljö, hälsa och säkerhet</p> <p>GRI 403: Arbetsmiljö och säkerhet 2018 (403-1 Ledningssystem för arbetsmiljö och säkerhet, 403-4 Arbetar-medverkan, konsultation och kommunikation kring arbetsmiljö och säkerhet, 403-5 Utbildning för medarbetare kring arbetsmiljö och säkerhet, 403-7 Förebyggande och begränsning av arbetsmiljöeffekter direkt kopplade till affärsrelationer)</p>	<p>Vi kan påverka hur vi som arbetsplats säkerställer att våra anställda och andra som tillbringar sin dagliga tid på förbindelsen arbetar under säkra förhållanden och att vi har en hälsofrämjande arbetsmiljö. Genom åtgärder och regleringar av trafiken på förbindelsen samt genom underhåll har vi också möjlighet att påverka risken för olyckor i bil- och tågtrafiken.</p>	<p>Vår rapportering av sjukfrånvaro omfattar anställda hos Øresundsbro Konsortiet. Vår rapportering av arbetsskador omfattar både anställda och entreprenörer som arbetar på förbindelsen. Vi redovisar också antalet olyckor i vägtrafiken på förbindelsen och säkerhetsmässiga händelser på järnvägen.</p>

<p>Personalförhållande</p> <p>GRI: 405 Mångfald och jämställdhet 2016 (405-1 Mångfald i ledningsgrupp och bland anställda)</p>	<p>Vi kan påverka sammansättningen av anställda via rekryteringen för att säkra jämställdhet mellan exv kön och nationalitet och vi kan sätta ramar för anställdas trivsel.</p>	<p>Rapporteringen omfattar alla anställda.</p>
<p>Extern kommunikation</p>	<p>Vi påverkar särskilt de kunder som kör över förbindelsen i bil eftersom tågresenärer primärt är järnvägsoperatörernas kunder.</p> <p>Vår kommunikation med omvärlden påverkar hela Danmark och Sverige, dock primärt personer och företag i Øresundsregionen.</p>	<p>När vi undersöker kundnöjdhet omfattar undersökningen bilister. Den direkta kommunikationen omfattar primärt bilister.</p>
Miljömässig hållbarhet	Var/hur sker vår påverkan?	Avgränsningar i rapportering
<p>Energi 2016</p> <p>GRI: 302 Energi (302-1 Energiförbrukning i organisationen) GRI: 305 Växthusgasutsläpp (305-1 Direkta (Scope 1) växthusgasutsläpp, 305-2 Indirekta (Scope 2) växthusgasutsläpp kopplat till energi)</p>	<p>Vår energiförbrukning påverkar dem som bor och arbetar i de områden där energin utvinns, medan våra direkta och indirekta utsläpp i atmosfären påverkar globalt.</p> <p>Vi kan påverka storleken på vår energiförbrukning och i viss mån också att de områden där energin utvinns, medan våra direkta och indirekta utsläpp i atmosfären påverkar globalt.</p> <p>Vi kan påverka storleken på vår energiförbrukning och i viss mån också att denna energi produceras på ett klimatvänligt sätt.</p>	<p>Rapporteringen av energiförbrukning och koldioxidutsläpp omfattar förbindelsen, Lernacken driftscenter, huvudkontoret på Vester Søgade samt bränsleförbrukningen från våra stora underhålls-entreprenörer och från våra medarbetares körning i tjänsten.</p>
<p>Natur</p> <p>GRI: 304 Biologisk mångfald (304-1 Skyddsområden, 304-2 Väsentlig påverkan av biologisk mångfald)</p>	<p>Naturutvecklingen påverkar särskilt dem, som bor och arbetar i Øresundsregionen, men också den allmänna mångfalden i Europa. Vi kan särskilt påverka den genom att värna om naturutvecklingen på Peberholm via reglering, via information till entreprenörer och medarbetare samt via begränsad tillgång till ön.</p>	<p>Rapporteringen omfattar själva förbindelsen.</p>



Kontaktperson

För kontakt angående innehållet i rapporten hänvisas till Heléne Rosdahl, Øresundsbro Konsortiet.
Telefon 040-676 60 00, mailadress hro@oresundsbron.com

Utgiven av Øresundsbro Konsortiet

Mars 2023

Foto: Johan Nilsson, Peter Brinch, Miklos Szabo,
Mads Damgaard, Christian Tolstrup och Allan Toft

Original: OTW



Øresundsbro Konsortiet · Vester Søgade 10 · 1601 København V · Danmark · Tel. +45 33 41 60 00
Øresundsbro Konsortiet · Kalkbrottsgatan 141 · Box 4278 · 203 14 Malmö · Sverige · Tel. +46 (0) 40 676 60 00
info@oresundsbron.com · www.oresundsbron.com