

DELÅRSRAPPORT

FÖR PERIODEN 1 JANUARI – 30 JUNI 2020

ØRESUNDSBRO KONSORTIET





Delårsrapport januari – juni 2020

Øresundsbro Konsortiet är ett dansk-svenskt företag, som ägs till lika delar av A/S Øresund och Svensk-Danska Broförbindelsen SVEDAB AB. A/S Øresund ägs till 100 procent av Sund & Bælt Holding A/S som i sin tur ägs av den danska staten. SVEDAB AB ägs av den svenska staten.

Ägarna svarar solidariskt för Øresundsbro Konsortiets förpliktelser. Ägarförhållandena och verksamhetsföremålet för Øresundsbro Konsortiet finns närmare beskrivna i det dansk-svenska regeringsavtalet från 1991 samt i det konsortialavtal som har ingåtts mellan SVEDAB AB och A/S Øresund och som har godkänts av de båda staterna.

Vårt uppdrag

Vårt uppdrag är att äga och driva Øresundsbron. Lånen för bron och landanläggningarna ska återbetalas med intäkter från bron. Merparten av intäkterna ska komma från vägtrafiken. Ersättningen från järnvägstrafiken är fast och påverkas inte av trafikvolymen utan räknas upp årligen med prisindex.

Vårt viktigaste uppdrag de kommande åren är därför att säkerställa en fortsatt långsiktig och affärsmässigt sund verksamhet byggd på ökade intäkter från biltrafiken och understödd av kostnadseffektiv marknadsföring, drift, underhåll och finansiering. Förbindelsen ska medverka till integrationen i regionen och som företag ska vi verka för en positiv utveckling av den samlade trafiken över bron, det vill säga, både väg och järnväg.

Vår vision och affärsidé

Vår vision är en dynamisk Öresundsregion, där alla med bil har BroPass.

Vår affärsidé är att Øresundsbron ska vara den bästa vägen till upplevelser och möjligheter på andra sidan Öresund.

Innehåll

Coronakrisen slår hårt mot bron	3
Stabilt för brons godstrafik, men kraftigt fall för övrig trafik	4
Mer än halverade räntekostnader första halvåret 2020	6
Avgörande från EU-kommissionen väntas	7
Resultaträkning och rapport över totalresultat	8
Balansräkning	9
Förändringar i eget kapital	11
Kassaflödesanalys	12
Noter	13
Ledningens undertecknande	17
Styrelsen	18
Ledningsgruppen	19

Coronakrisen slår hårt mot bron

Øresundsbrons vägtrafik minskar kraftigt i spåren av coronapandemin – under det första halvåret föll vägtrafiken med ungefär 40 procent jämfört med samma period i fjol. Øresundsbro Konsortiets resultat före värdeförändring blev 362 miljoner DKK under perioden, vilket är en nedgång på 202 miljoner DKK jämfört med förra året.

Vägtrafikintäkterna minskade med 213 miljoner till 459 miljoner DKK på grund av trafikrasen under coronapandemin. Järnvägens intäkter påverkas inte av trafikvolymerna utan räknas upp årligen med prisindex – under det första halvåret ökade intäkterna därmed med 1 miljon till 257 miljoner DKK. Totalt sett minskade Konsortiets intäkter med 212 miljoner till 727 miljoner DKK.

Godstrafiken har drabbats ytterst marginellt, jämfört med övrig trafik på bron, och har bidragit till att dämpa intäktsförlusten.

Konsortiets driftskostnader minskade från 126 till 114 miljoner DKK och räntekostnaderna mer än halverades från 101 till 43 miljoner DKK under perioden, tack vare låg inflation i både Danmark och Sverige samt en ytterligare minskning av Konsortiets skuld. Tillsammans påverkar detta Konsortiets finansiella resultat. Den räntebärande nettoskulden har minskat med 0,5 miljarder DKK till 10,2 miljarder DKK.

Sammantaget ger detta ett resultat före värdeförändring på 362 miljoner DKK, vilket är en nedgång på 202 miljoner DKK.

Även under det andra halvåret väntas vägtrafiken på bron påverkas av coronapandemin. Därmed förväntas resultatet, före värdeförändring, bli ca 500-600 miljoner DKK lägre än 2019 års resultat, 1.281 miljoner DKK.

Huvudposterna i resultaträkningen (miljoner DKK)

	Jan-juni 2020	Jan-juni 2019	Utveckling
Intäkter väg	459	672	-213
Intäkter järnväg	257	256	1
Övriga intäkter	11	11	-
Summa intäkter	727	939	-212
Driftskostnader	-114	-126	12
Övriga rörelsekostnader	-1	-1	-
Avskrivningar	-207	-147	-60
Rörelseresultat	405	665	-260
Finansiella poster	-43	-101	58
Resultat före värdeförändring	362	564	-202
Värdeförändring, marknadsvärdeeffekt, netto*	-196	-466	
Värdeförändring, valutakurseffekt, netto*	12	51	
Periodens resultat	178	149	

* Värdeförändring är en redovisningsprincip enligt vilken finansiella tillgångar och skulder värderas till marknadsvärde med löpande redovisning av värdeförändringen i resultaträkningen under finansiella poster. Marknadsvärdeförändringen påverkar dock inte företagets återbetalningsförmåga.

Stabilt för brons godstrafik, men kraftigt fall för övrig trafik

Ända sedan mitten av mars 2020 har brotrafiken tydligt påverkats av coronapandemin och omvärldens insatser för att begränsa smittspridningen, inte minst Danmarks skärpta inreseregler och gränskontroll.

Tillgängligheten på bron – som är samhällsviktig infrastruktur i regionen – och säkerheten för kunder, anställda och leverantörer är alltid högsta prioritet för oss. Verksamheten har varit i full drift under hela perioden och det väntas ingen ändring av drift och insatser under det andra halvåret.

Godstrafiken har påverkats minst under det första halvåret med en nedgång på 4 procent jämfört med samma period i fjol, medan buss- och personbilstrafiken drabbats mest och visar ett fall på 64 respektive 43 procent under perioden.

I takt med att samhället öppnat upp mer märks en återhämtning i trafiken sedan påskhelgen, men i slutet av juni var det fortsatt en total trafiknedgång med mer än 50 procent.

Vägtrafiken på Øresundsbron var i genomsnitt 11.814 fordon per dygn under det första halvåret – en minskning med 39,4 procent jämfört med samma period i fjol.

Godstransporter har inte omfattats av de skärpta inresereglerna i Danmark och visar en marginell

tillbakagång jämfört med övrig trafik. Totalt minskade godstrafiken, inklusive varu- och lastbilar 6–9 meter, med 4 procent. Antalet modulekipage – lastbilar över 20 meter – fortsatte att öka på förbindelsen med 41 procent jämfört med samma period förra året. Två modulekipage rymmer ofta lika mycket gods som tre normala långtradare, vilket också ger en positiv effekt ur miljösynpunkt.

Busstrafiken sjönk kraftigt med 64,2 procent till i genomsnitt 56 passager per dygn under det första halvåret jämfört med samma period i fjol. Pendlingstrafiken minskade med 28,4 procent under perioden, vilket motsvarar 1.598 fordon per dygn. Pendlarnas resor började öka i april efter en kraftig nedgång, i takt med att fler arbetsplatser öppnat upp igen efter nedstängning under coronapandemin.

Danska kunder har hittills bidragit mest till återhämtningen av trafiken på bron, och den svenska fritidstrafiken hålls bland annat tillbaka av inreserestriktionerna i Danmark och svenska myndigheters reserekommendationer. Sedan den 27 juni har inresereglerna lättats för personer bosatta i länder och regioner som, baserat på smittryck, betecknas som "öppna" av danska myndigheter och svensk fritidstrafik har börjat öka marginellt.

Vägrafikutvecklingen under perioden januari-juni

	Trafik per dag 2020	Trafik per dag 2019	Utveckling trafik (%)
Personbilar*	10.159	17.673	-42,5
BroPass Fritid	3.347	6.250	-46,5
BroPass Business	1.541	2.998	-45,8
BroPass Pendlare	4.024	5.622	-28,4
Kontant	1.247	2.804	-55,5
Godstrafik**	1.599	1.666	-4,0
Lastbilar > 9 m.	1.381	1.419	-2,7
Varubilar 6-9 m.	218	247	-11,7
Bussar	56	157	-64,2
Totalt	11.814	19.496	-39,4

* Personbilar är inklusive personbilar med släp och motorcyklar.

** Godstrafik inkluderar alla godstransporter från 6 meter eftersom betalstationen sedan 2019 möjliggör en mer omfattande kategorisering av fordon.

Marknadsandelar inom Öresundstrafiken under perioden januari-mars 2020

	Marknadsandel i procent 2020 (jan-mar)*
Personbilar	86,2
Godstrafik > 6 m.	57,9
Bussar	81,5
Totalt	81,7

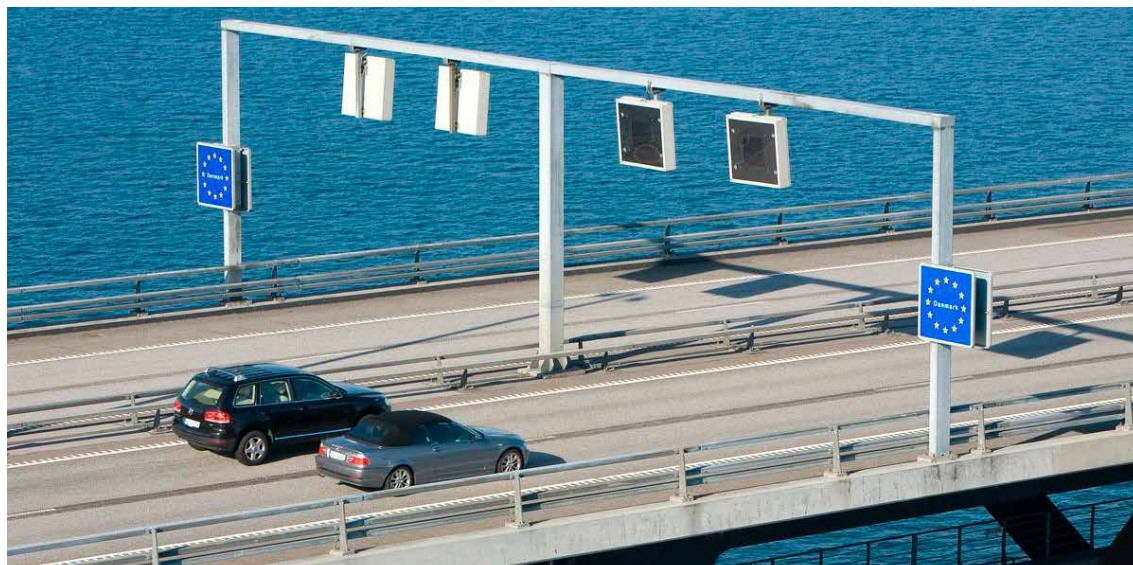
* Data som rapporteras till Shippax och Danmarks Statistik blir tillgängligt först några månader efter varje kvartal.

Hög trafiksäkerhet och tillgänglighet på Øresundsbron prioriteras alltid, men väderrelaterade störningar och olyckor kan inte undvikas helt.

Totalt inträffade två olyckor under första halvåret 2020 (fyra under samma period 2019), varav en med personskada efter en singelolycka. Den

andra olyckan var brand i en personbil.

Motorvägen var stängd i båda riktningarna fem gånger, sju timmar totalt (fyra gånger och sex timmar samma period 2019), varav två timmar på grund av trafikolyckor (en timme under samma period 2019), två timmar på grund av teknik samt tre timmar på grund av vind.



Mer än halverade räntekostnader första halvåret 2020

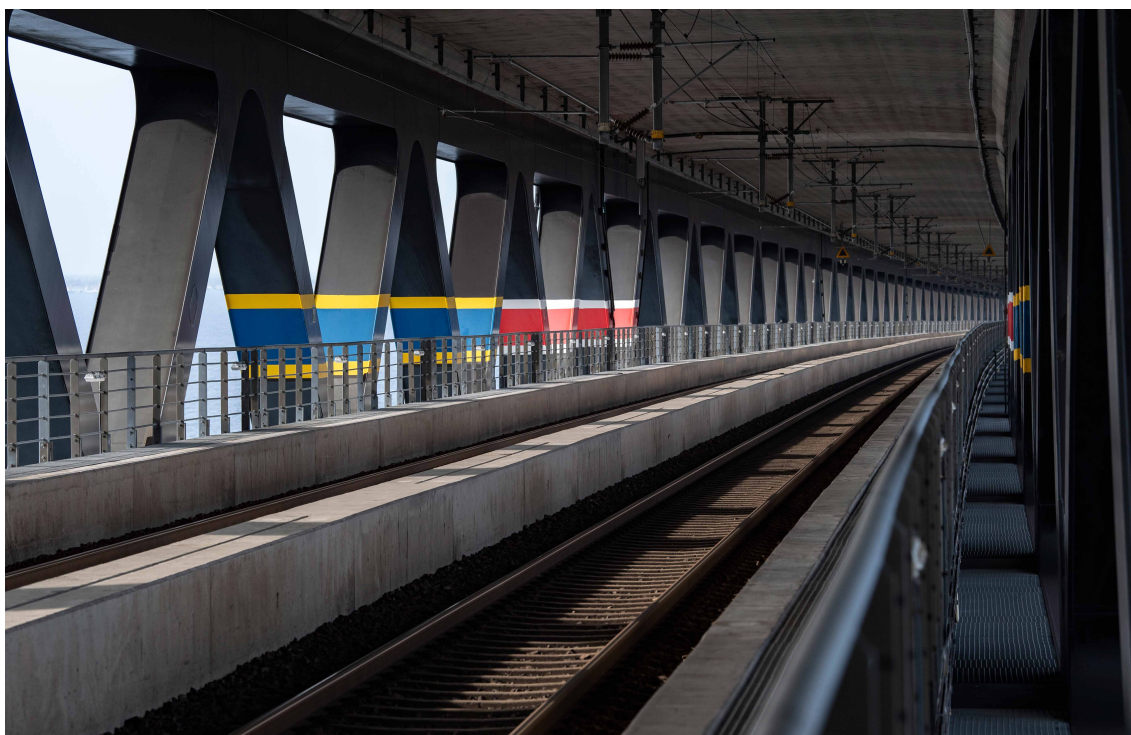
Øresundsbrons räntekostnader sjönk första halvåret 2020 till 43 miljoner DKK, jämfört med 101 miljoner DKK under samma period 2019. Bakom denna utveckling ligger framför allt en lägre inflation i såväl Danmark som Sverige, som minskar utgifterna för företagets realränteskuld, samtidigt som den totala skulden har sjunkit ytterligare.

Första halvåret 2020 har varit dominerat av det coronavirus som dök upp i slutet av 2019 i Kina och som under loppet av årets första kvartal spred sig till resten av världen. I mars klassificerade WHO utbredningen som en pandemi – en epidemi som hade spridit sig till hela världen.

Pandemin har drabbat världsekonomin hårdare än finanskrisen gjorde under 2008/2009 – särskilt servicesektorn har i alla länder lidit svårt på grund av bristande efterfrågan. Tillverkningsindustrin har klarat sig något bättre, men har naturligtvis drabbats på utbudssidan, eftersom fabriker har varit stängda för att minska smittspridningen.

Centralbankerna med FED i spetsen har gått all-in och har använt alla tillgängliga instrument. Sålunda sänkte FED räntan med 1,5 procent två gånger i mars medan ECB var tvungen att tillgripa andra instrument eftersom styrräntorna redan var negativa, vilket minskar effekten av ytterligare räntesänkningar. Obligationsköpprogrammen – som annars var under avveckling i en normaliseringsprocess av penningpolitiken – återinfördes och har på båda sidorna av Atlanten blivit i stort sett obegränsade, såväl belopps- som tidsmässigt.

Den naturliga reaktionen på finansmarknaderna under mars månad var ökad osäkerhet och riskaversion, vilket ledde till starkt fallande aktiekurser och långa räntor. Det ca 30 procentiga fallet på aktiemarknaderna avlöstes dock ganska snabbt av förnyad optimism och vid halvårsskiftet har man i stort sett återvunnit det förlorade. De långa räntorna har stabiliserat sig på nivån från sensommaren 2019, inte så långt från "all-time low". De korta räntorna har varit präglade av stor



volatilitet, men är nu nära en "pre-Corona"-nivå och utsikterna till penningpolitiska åtstramningar skjuts ännu längre in i framtiden. Tillsammans med centralbankernas uppköpsprogram hålls de långa räntorna i schack, trots ett massivt utbud av statsobligationer till finansiering av diverse finanspolitiska stimulanspaket.

De flesta stora ekonomier förväntas få ett bakslag i tillväxten på mellan 5–10 procent 2020, avlöst av en ökning 2021 av motsvarande storlek. Den största osäkerhetsfaktorn är för närvarande upptrappningen av sjukdomsfall i USA, Sydamerika och Indien, och allmänna farhågor om en andra våg av pandemin när ekonomierna långsamt öppnar upp igen.

Vid utgången av juni 2020 hade Øresundsbro Konsortiet tagit upp lån till ett marknadsvärde av totalt 11,1 miljarder DKK (12,5 miljarder DKK per den 30 juni 2019). Som en följd av det pågående statsstöds målet mot EU-kommissionen har

företagets styrelse valt att avbryta upplåning fram till att EU-kommissionen kommer med ett nytt beslut i frågan. Det har därför inte upptagits några lån sedan augusti 2018.

Omräknad till marknadsvärde utgör den finansiella nettoskulden 11,9 miljarder DKK per den 30 juni 2020 (13,0 miljarder DKK per den 30 juni 2019). Den räntebärande nettoskulden (före marknadsvärdeförändring) sjönk till 10,2 miljarder DKK (11,5 miljarder DKK per den 30 juni 2019).

De direkta räntekostnaderna (före valutakurs- och marknadsvärdeförändring) utgjorde ca 0,8 procent första halvåret 2020, vilket motsvarar en realränta omkring 0,5 procent om året.

Coronapandemin förväntas att sänka inflationen och därmed också Konsortiets finansiella kostnader. Pandemins effekter på brotrafiken påverkar också Konsortiets likviditet och lånebehov under 2020 med ca. 0,5 miljarder DKK.

Avgörande från EU-kommissionen väntas

Øresundsbro Konsortiet har tidigare informerat om att HH Ferries m. fl. har lämnat in klagomål till EU-kommissionen där de hävdar att de danska och svenska statsgarantierna för Konsortiets lån m. m. är olagliga enligt EU:s regler för statsstöd. I oktober 2014 beslutade EU-kommissionen att garantierna omfattas av statsstödsreglerna, men att de är i överensstämmelse med dessa regler. HH Ferries m. fl. tog detta till EU-rätten, som kom med sitt avgörande den 19 september 2018, vilket resulterade i ett upphävande av EU-kommissionens beslut från 2014. Domen säger inget om huruvida statsstödet var olagligt eller inte, utan enbart att Kommissionen begått en rad processfel.

Kommissionen inledde våren 2019 en "formell utredningsprocedur", som väntas resultera i ett nytt beslut under 2020.

Återbetalningen av Øresundsbro Konsortiets skuld sker med intäkter från väg- och järnvägstrafiken. Som konsekvens av det pågående statsstöds målet har företagets styrelse valt att annullera utdelningen för räkenskapsåret 2018 och 2019, som skulle ha varit utbetald våren 2019 respektive våren 2020. När EU-kommissionen har kommit med ett nytt avgörande i statsstöds målet kommer styrelsen ta ställning till den framtida utdelningspolitiken i ljuset av beslutet.

Resultaträkning och rapport över totalresultat

1 januari till 30 juni (DKK/SEK milj)

Not	DKK	DKK	SEK	SEK
	1 januari – 30 juni 2020	1 januari – 30 juni 2019	1 januari – 30 juni 2020	1 januari – 30 juni 2019
Intäkter				
Driftsintäkter	727,3	939,3	1.024,2	1.329,3
Summa intäkter	727,3	939,3	1.024,2	1.329,3
Kostnader				
Övriga driftskostnader	-67,8	-75,4	-95,5	-106,7
Personalkostnader	-46,9	-50,8	-66,0	-71,9
Övriga rörelsekostnader	-0,7	-1,4	-1,0	-2,1
Avskrivningar, materiella anläggningstillgångar	-207,2	-146,9	-291,8	-207,9
Summa kostnader	-322,6	-274,6	-454,3	-388,6
Rörelseresultat	404,7	664,7	569,9	940,7
Finansiella poster				
Finansiella intäkter	0,1	0,0	0,1	0,0
Finansiella kostnader	-43,4	-100,9	-61,1	-142,8
Värdeförändringar, netto	-183,6	-415,0	-258,5	-587,4
Summa finansiella poster	-226,9	-515,9	-319,5	-730,2
Periodens resultat	177,8	148,8	250,4	210,5

Verksamheten har inget annat totalresultat för perioden eller jämförelseperioden.

Balansräkning

1 januari till 30 juni (DKK/SEK milj)

Not	DKK	DKK	DKK	SEK	SEK	SEK
	Per 30 juni 2020	Per 31 dec. 2019	Per 30 juni 2019	Per 30 juni 2020	Per 31 dec. 2019	Per 30 juni 2019
Tillgångar						
Anläggningstillgångar						
Materiella anläggningstillgångar						
3 Väg- och järnvägsanläggning	14.661,6	14.812,3	14.897,1	20.647,2	20.702,1	21.082,9
3 Maskiner, inventarier och utrustning	49,5	54,5	56,2	69,8	76,1	79,5
Summa materiella anläggningstillgångar	14.711,1	14.866,8	14.953,3	20.717,0	20.778,2	21.162,4
Summa anläggningstillgångar	14.711,1	14.866,8	14.953,3	20.717,0	20.778,2	21.162,4
Omsättningstillgångar						
Fordringar						
Övriga kortfristiga fordringar	227,7	184,4	314,9	320,6	257,7	445,7
5 Derivatinstrument	359,9	238,0	334,3	506,9	332,7	473,1
Summa fordringar	587,6	422,4	649,2	827,5	590,4	918,8
Obligationer	1.764,1	1.545,3	1.537,9	2.484,3	2.159,8	2.176,5
Likvida medel	0,1	1,4	3,1	0,1	1,9	4,4
Summa omsättningstillgångar	2.351,8	1.969,1	2.190,3	3.311,9	2.752,1	3.099,7
Summa tillgångar	17.062,9	16.835,9	17.143,6	24.028,9	23.530,3	24.262,1

Balansräkning

1 januari till 30 juni (DKK/SEK milj)

Not	DKK	DKK	DKK	SEK	SEK	SEK
	Per 30 juni 2020	Per 31 dec. 2019	Per 30 juni 2019	Per 30 juni 2020	Per 31 dec. 2019	Per 30 juni 2019
Eget kapital och skulder						
Eget kapital						
Konsortiekapital	50,0	50,0	50,0	70,4	70,0	70,8
Balanserat resultat	2.769,2	2.591,4	1.885,4	3.899,7	3.621,7	2.668,3
Summa eget kapital	2.819,2	2.641,4	1.935,4	3.970,1	3.691,7	2.739,1
Skulder						
Långfristiga skulder						
Obligationslån och skulder till kreditinstitut	7.606,0	8.085,4	11.173,5	10.711,2	11.300,4	15.813,0
Summa långfristiga skulder	7.606,0	8.085,4	11.173,5	10.711,2	11.300,4	15.813,0
Kortfristiga skulder						
Kortfristig del av långfristiga skulder	3.350,5	3.040,1	1.175,4	4.718,4	4.248,9	1.663,5
Kreditinstitut	744,9	1.036,3	493,8	1.049,0	1.448,3	698,9
Leverantörsskulder och övriga skulder	189,0	130,5	285,1	266,2	182,4	403,4
5 Derivatinstrument	2.353,3	1.902,2	2.080,4	3.314,0	2.658,6	2.944,2
Summa kortfristiga skulder	6.637,7	6.109,1	4.034,7	9.347,6	8.538,2	5.710,0
Summa skulder	14.243,7	14.194,5	15.208,2	20.058,8	19.838,6	21.523,1
Summa eget kapital och skulder	17.062,9	16.835,9	17.143,6	24.028,9	23.530,3	24.262,1

6 Närstående parter

7 Ansvarsförbindelser och ställda säkerheter

8 Händelser efter delårsperiodens slut

Förändringar i eget kapital

1 januari till 30 juni (DKK/SEK milj)

Not	DKK			SEK		
	Konsortie- kapital	Balanserat resultat	Summa eget kapital	Konsortie- kapital	Balanserat resultat	Summa eget kapital
Saldo per 1 januari 2019	50,0	1.736,7	1.786,7	68,8	2.390,1	2.458,9
Periodens resultat	-	148,8	148,8	-	210,5	210,5
Övrigt totalresultat	-	-	-	-	-	-
Summa periodens totalresultat	0,0	148,8	148,8	0,0	210,5	210,5
Valutakursjustering av ingående saldo	-	-	-	2,0	67,7	69,7
	0,0	148,8	148,8	2,0	278,2	280,2
Saldo per 30 juni 2019	50,0	1.885,4	1.935,4	70,8	2.668,3	2.739,1
Saldo per 1 juli 2019	50,0	1.885,4	1.935,4	70,8	2.668,3	2.739,1
Årets resultat	-	854,7	854,7	-	1.194,6	1.194,7
Övrigt totalresultat	-	-	-	-	-	-
Summa årets resultat	0,0	854,7	854,7	0,0	1.194,6	1.194,7
Resultat 1:a halvåret 2019, enligt ovan	-	-148,8	-148,8	-	-210,5	-210,5
Valutakursjustering av ingående saldo	-	-	-	-0,8	-30,7	-31,5
	0,0	705,9	705,9	-0,8	953,4	952,7
Saldo per 31 december 2019	50,0	2.591,4	2.641,4	70,0	3.621,7	3.691,7
Saldo per 1 januari 2020	50,0	2.591,4	2.641,4	70,0	3.621,7	3.691,7
Periodens resultat	-	177,8	177,8	-	250,4	250,4
Övrigt totalresultat	-	-	-	-	-	-
Summa periodens totalresultat	0,0	177,8	177,8	0,0	250,4	250,4
Valutakursjustering av ingående saldo	-	-	-	0,4	27,6	28,0
	0,0	177,8	177,8	0,4	278,0	278,4
Saldo per 30 juni 2020	50,0	2.769,2	2.819,2	70,4	3.899,7	3.970,1

Kassaflödesanalys

1 januari till 30 juni (DKK/SEK milj)

Not	DKK	DKK	SEK	SEK
	1 januari – 30 juni 2020	1 januari – 30 juni 2019	1 januari – 30 juni 2020	1 januari – 30 juni 2019
Kassaflöde från den löpande verksamheten				
Resultat före finansiella poster	404,7	664,7	569,9	940,7
Justeringar				
Avskrivningar	207,2	146,9	291,8	207,9
Övriga driftsposter, netto	-3,2	3,1	-4,5	4,4
Kassaflöde från den löpande verksamheten före förändring av rörelsekapital	608,7	814,7	857,2	1.153,0
Förändring av rörelsekapital	-0,6	-7,3	-0,9	-10,3
Kassaflöde från den löpande verksamheten	608,1	807,4	856,3	1.142,7
Kassaflöde från investeringsverksamheten				
3 Köp av materiella anläggningstillgångar	-48,1	-27,2	-67,7	-38,5
3 Försäljning av materiella anläggningstillgångar	0,0	0,0	0,0	0,0
Summa kassaflöde från investeringsverksamheten	-48,1	780,2	-67,7	-38,5
Summa kassaflöde före kassaflöde från finansieringsverksamheten	560,0	780,2	788,6	1.104,2
Kassaflöde från finansieringsverksamheten				
4 Upptagna lån	0,0	0,0	0,0	0,0
4 Utnyttjad checkkredit	-14,7	0,0	-20,7	0,0
4 Amortering av lån	-291,4	-415,1	-410,4	-587,5
Ränteintäkter, erhållna	0,0	0,0	0,0	0,0
Räntekostnader, betalda	-47,1	-24,6	-66,3	-34,8
Summa kassaflöde från finansieringsverksamheten	-353,2	-439,7	-497,4	-622,3
Periodens förändring av likvida medel	206,8	340,5	291,2	481,9
Likvida medel vid periodens början	1.546,7	716,4	2.161,7	986,0
Valutakursjustering, netto	10,7	-9,7	15,1	-13,7
Valutakursjustering av ingående saldo	-	-	16,4	27,9
Likvida medel vid periodens slut*	1.764,2	1.047,2	2.484,4	1.482,1

Kassaflödesanalysen kan inte härledas enbart av delårsrapporten.

Kassaflödesanalysen tar, för att ge en mer rättvisande bild, utgångspunkt i Resultat före finansiella poster.

* Vid periodens slut hade Konsortiet outnyttjade krediter på 1.555 milj DKK (per 30 juni 2019: 393 milj DKK).

Noter

(DKK/SEK milj)

Halvårsrapporten för Øresundsbro Konsortiet för 2020 är upprättad enligt konsortialavtalet, IAS 34, *Delårsrapportering*, som godkänts av EU och ytterligare danska och svenska upplysningskrav till delårsrapporter för bolag med noterade skuldebrev.

Halvårsrapporten skall läsas i förbindelse med *Årsredovisning 2019*.

Halvårsrapporten har inte varit föremål för granskning av Konsortiets revisorer.

Halvårsrapporten har upprättats i DKK och alla belopp anges, såvida inte annat anges, i miljoner kronor. Alla belopp anges också i SEK omräknat efter balansdagens valutakurs, 71,01 per 30 juni 2020 (70,66 per 30 juni 2019).

Not 1

Använda redovisningsprinciper

Använda redovisningsprinciper i halvårsrapporten överensstämmer med dem som användes i *Årsredovisning 2019*.

Not 2

Väsentliga räkenskapsmässiga uppskattningar och bedömningar

Vid bedömningen av de redovisade värdena för vissa tillgångar och skulder krävs antaganden om hur framtida händelser påverkar värdena av dess tillgångar och förpliktelser på balansdagen. I förbindelse med upprättande av halvårsrapporten var de väsentliga räkenskapsmässiga uppskattningarna och bedömningarna desamma som vid upprättande av årsredovisning för 2019.

Not 3

Materiella anläggningstillgångar – periodens köp och försäljning

Under perioden 1 januari – 30 juni 2020 har det köpts materiella anläggningstillgångar för 48,3 milj DKK (1 januari – 30 juni 2019: 25,6 milj DKK).

Under perioden 1 januari – 30 juni 2020 har det avyttrats materiella anläggningstillgångar med ett bokfört värde på 0,7 milj DKK (1 januari – 30 juni 2019: 1,4 milj DKK), vilket resulterade i en förlust på 0,7 milj DKK (1 januari – 30 juni 2019: förlust 1,4 milj DKK).

Not 4

Lån

Nya lån under perioden

Valuta	Nominell ränta	Nominellt belopp
Inga nya lån under perioden		

Återbetalda lån under perioden

Valuta	Nominell ränta	Nominellt belopp
Inga återbetalda lån under perioden		

Not 5

Finansiella instrument

Konsortiet har baserat verkligt värde på observerbara marknadsdata som input till gängse och erkända värderingsmetoder och prissättningsformler för hela balansräkningen, varmed samtliga tillgångar och skulder värderade till verkligt värde ingår i nivå 2, enligt den hierarki som omnämns i IFRS 7. Det har under perioden inte skett några överföringar mellan nivåerna.

Not 6

Närstående parter

I denna not anges alla belopp i tusentals kronor.

Närstående parter	Säte	Anknytning	Transaktioner	Prissättningsgrund
Den danska staten, bolag och institutioner ägda därav:				
Sund & Bælt Holding A/S	Köpenhamn	100 % ägda av A/S Øresund Delvis gemensamma styrelsemedlemmar Gemensam finansdirektör	Inköp/försäljning av rådgivning	Marknadsvärde
A/S Storebælt	Köpenhamn	Närstående verksamhet Delvis gemensamma styrelsemedlemmar	Inköp/försäljning av rådgivning	Marknadsvärde
A/S Øresund	Köpenhamn	50 % ägarskap av Øresundsbro Konsortiet Delvis gemensamma styrelsemedlemmar	Inköp/försäljning av rådgivning	Marknadsvärde
Sund & Bælt Partner A/S	Köpenhamn	Närstående verksamhet Delvis gemensamma styrelsemedlemmar	Inköp/försäljning av rådgivning	Marknadsvärde
BroBizz A/S	Köpenhamn	Närstående verksamhet Delvis gemensamma styrelsemedlemmar	Inköp/försäljning av rådgivning	Marknadsvärde
Femern A/S	Köpenhamn	Närstående verksamhet Delvis gemensamma styrelsemedlemmar	Inköp/försäljning av rådgivning	Marknadsvärde
A/S Femern Landanlæg	Köpenhamn	Närstående verksamhet Delvis gemensamma styrelsemedlemmar	Inköp/försäljning av rådgivning	Marknadsvärde
Banedanmark	Köpenhamn	Ägs av den danska staten	Ersättning för utnyttjande av järnvägsförbindelsen	Marknadsvärde
Den svenska staten, bolag och institutioner ägda därav:				
Svensk-Danska Broförbindelsen SVEDAB	Malmö	50 % ägarskap av Øresundsbro Konsortiet Delvis gemensamma styrelsemedlemmar	Drift och underhåll av järnvägsbanan på Lernacken	Marknadsvärde
Trafikverket	Borlänge	Ingår i den svenska staten	Ersättning för utnyttjande av järnvägsförbindelsen Hyra av fiberoptik	Regeringsavtal Marknadsvärde
Infranord AB	Solna	Ägs av den svenska staten	Underhåll järnväg	Marknadsvärde

Intäkter	Transaktioner	Intäkter 1:a halvåret 2020	Intäkter 1:a halvåret 2019	Fordran per 30 juni 2020	Fordran per 31 dec. 2019
Delägare					
A/S Øresund	Rådgivning	899	750	41	4
SVEDAB AB	Underhåll	122	122	152	364
Summa delägare		1.021	872	193	368
Närstående verksamheter					
Sund & Bælt Holding A/S	Rådgivning	378	335	47	50
A/S Storebælt	Rådgivning	1.751	2.091	222	927
Sund & Bælt Partner A/S	Rådgivning	2.340	2.254	1.472	1.377
BroBizz A/S	Rådgivning	18	67	0	42
Femern A/S	Rådgivning	0	339	0	0
A/S Femern Landanlæg	Rådgivning	563	479	0	0
Banedanmark	Utnyttjande av järnvägsförbindelse	128.787	127.912	26.831	0
Trafikverket	Utnyttjande av järnvägsförbindelse	128.787	127.912	48.540	21.563
Trafikverket	Hyra av fiberoptik	229	245	0	0
Summa närstående verksamheter		262.853	261.634	77.112	23.959
Kostnader	Transaktioner	Kostnader 1:a halvåret 2020	Kostnader 1:a halvåret 2019	Skuld per 30 juni 2020	Skuld per 31 dec. 2019
Delägare					
A/S Øresund	Underhåll	0	0	0	0
SVEDAB AB	Löneskatt i Sverige	642	616	-642	-1.339
Summa delägare		642	616	-642	-1.339
Närstående verksamheter					
Sund & Bælt Holding A/S	Rådgivning	0	0	0	0
Sund & Bælt Holding A/S	Lokalhyra	2.691	2.996	37	-3
A/S Storebælt	Rådgivning	0	0	0	0
Sund & Bælt Partner A/S		0	0	0	0
BroBizz A/S	Utställartjänster	3.984	3.664	0	0
Femern A/S	Rådgivning	0	0	0	0
A/S Femern Landanlæg		0	0	0	0
Banedanmark		0	0	0	0
Infranord AB	Underhåll	3.506	4.960	-621	-1.907
Summa närstående verksamheter		10.181	11.620	-584	-1.910

Not 7**Ansvarsförbindelser och ställda säkerheter**

Konsortiets ansvarsförbindelser består av ingångna drifts- och underhållskontrakt som löper fram till år 2043 på totalt DKK 287,0 milj./SEK 404,1 milj. Resterande förpliktelse vid periodens utgång uppgår till DKK 102,9 milj./SEK 144,9 milj.

Not 8**Händelser efter delårsperiodens slut**

Det har inte inträffat några väsentliga händelser efter delårsperiodens slut.



Ledningens undertecknande

Styrelsen och ledningen har idag behandlat och godkänt halvårsrapporten för perioden 1 januari – 30 juni 2020 för Øresundsbro Konsortiet.

Halvårsrapporten är upprättad i enlighet med konsortialavtalet, IAS 34 *Delårsrapportering*, som godkänts av EU samt ytterligare danska och svenska upplysningskrav till delårsrapporter för bolag med noterade skuldebrev.

Vi anser att de valda redovisningsprinciperna är ändamålsenliga och att halvårsrapporten ger en rättvisande bild av Øresundsbro Konsortiets

tillgångar, skulder och finansiella ställning per 30 juni 2020 samt resultatet och kassaflödet av Øresundsbro Konsortiets verksamhet för perioden 1 januari – 30 juni 2020.

Vi anser att förvaltningsberättelsen ger en rättvisande redogörelse för utvecklingen av Konsortiets verksamhet och ekonomiska ställning, samt en rättvisande beskrivning av de mest väsentliga risker och osäkerheter, som Konsortiet står inför.

Köpenhamn den 20 augusti 2020

Ledning

Caroline Ullman-Hammer

Verkställande direktör

Kaj V. Holm

Vice verkställande direktör

Styrelse

Bo Lundgren

Ordförande

Peter Frederiksen

Vice ordförande

Lars Erik Fredriksson

Ulrika Hallengren

Mikkel Hemmingsen

Claus Jensen

Jørn Tolstrup Rohde

Malin Sundvall

Styrelsen

Bo Lundgren

Styrelseordförande sedan 27 april 2020 (tidigare vice ordförande), styrelseledamot sedan 2016

Styrelseordförande i Svensk-Danska Broförbindelsen SVEDAB AB, Lundgren & Hagren AB och Sparbanksstiftelsen Finn.
f. 1947

Peter Frederiksen

Vice ordförande sedan 27 april 2020 (tidigare ordförande), styrelseledamot sedan 2017

Styrelseordförande i Sund & Bælt Holding A/S.
Styrelseledamot i A/S United Shipping & Trading Company, Bunker Holding A/S och Uni-Tankers A/S.
f. 1963

Lars Erik Fredriksson

Styrelseledamot sedan 2019

Investment director, Näringsdepartementet.
Styrelseordförande i OECD WPSOPP.
Styrelseledamot i Svensk-Danska Broförbindelsen SVEDAB AB, Arlandabanan Infrastructure AB, EUROFIMA European Company for the Financing of Railroad Rolling Stock, Statens Bostadsomvandling AB, Svevia AB och Vasallen AB.
f. 1964

Ulrika Hallengren

Styrelseledamot sedan 27 april 2020

Verkställande direktör i Wihlborgs Fastigheter AB.
Styrelseordförande i Fastighets AB ML4 och Wihlborgs A/S.
Styrelseledamot i Svensk-Danska Broförbindelsen SVEDAB AB, Börssällskapet, Ideon Open AB, Ideon AB, Medeon AB, Sydsvenska industri- och handelskammaren samt dotterbolag till Wihlborgs Fastigheter AB.
f. 1970

Mikkel Hemmingsen

Styrelseledamot sedan 2017

Verkställande direktör i Sund & Bælt Holding A/S.
Styrelseordförande i A/S Storebælt, A/S Femern Landanlæg, Femern A/S, BroBizz A/S, BroBizz Operatør A/S, Sund & Bælt Partner A/S och A/S Øresund.
f. 1970

Kerstin Hessius

Styrelseledamot till 27 april 2020

Verkställande direktör i Tredje AP-fonden.
Styrelseledamot i Handelsbanken AB, Hemsö Fastighets AB, Trenum AB, Vasakronan AB och Riksbankens Jubileumsfond (stiftelse).
f. 1958

Claus Jensen

Styrelseledamot sedan 2014

Förbundsordförande för Dansk Metal.
Styrelseordförande i CO-industri, Industrianställda i Norden (IN) och vice ordförande i eksekutiv og styrekomiteen Industri ALL-European Trade Union.
Styrelseledamot i Hovedbestyrelsen og Forretningsudvalget i Fagbevægelsens Hovedorganisation (FH), A/S A-Pressen, Arbejdernes Landsbank, Industriens PensionService A/S, IndustriPension Holding A/S, Industriens Pensionsforsikring A/S, Lindø port of ODENSE A/S, Vestjysk Bank och Sund & Bælt Holding A/S.
f. 1964

Jørn Tolstrup Rohde

Styrelseledamot sedan 2017

Styrelseordförande i 3C Groups A/S, Facit Bank A/S, Blue Ocean Robotics Holding A/S och Alfred Pedersen & søn A/S.
Vice ordförande i Sund & Bælt Holding A/S.
Styrelseledamot i Dinex A/S, 3C Retail A/S och Løgismose Meyers A/S.
f. 1961

Malin Sundvall

Styrelseledamot sedan 2019

Chefsjurist, LKAB.
Styrelseledamot i Svensk-Danska Broförbindelsen SVEDAB AB och Arlandabanan Infrastructure AB.
f. 1973

Ledningsgruppen

Caroline Ullman-Hammer

Verkställande direktör sedan 2007
Styrelseledamot i Kooperativa Förbundet och
Stena Fastigheter AB
f. 1954

Kaj V. Holm

Vice verkställande direktör samt finansdirektör
Finansdirektör i Sund & Bælt Holding
Styrelseledamot i Kommunekredit och Rønne
Havn A/S
f. 1955

Bengt Hergart

Anläggningsdirektör
Styrelseledamot i Sustainability Circle
f. 1965

Fredrik Jenfjord

Försäljnings- och Marknadschef
f. 1973

Göran Olofsson

Leveranschef
f. 1966

Bodil Rosengren

Ekonomidirektör
f. 1965

Kontaktperson

Bodil Rosengren, ekonomidirektör
Tel +46 (0)40 676 60 00
www.oresundsbron.com

Nästa delårsrapport beräknas bli publicerad
den 29 oktober 2020.

Utgiven av Øresundsbro Konsortiet

September 2020

Original: Holmbergs i Malmö AB



Øresundsbro Konsortiet · Vester Søgade 10 · 1601 København V · Danmark · Tel. +45 33 41 60 00
Øresundsbro Konsortiet · Kalkbrottsgatan 141 · Box 4278 · 203 14 Malmö · Sverige · Tel. +46 40 676 60 00
info@oresundsbron.com · www.oresundsbron.com