

# HALVÅRSRAPPORT

FOR PERIODEN 1. JANUAR – 30. JUNI 2020





# Halvårsrapport januar–juni 2020

Øresundsbro Konsortiet er en dansk-svensk virksomhed, som ejes ligeligt af A/S Øresund og Svensk-Danska Broförbindelsen SVEDAB AB. A/S Øresund er 100 procent ejet af Sund & Bælt Holding A/S, som er ejet af den danske stat. SVEDAB AB er ejet af den svenske stat.

Ejerne hæfter solidarisk for Øresundsbro Konsortiets forpligtelser. Ejerforhold og virksomhedsformålet for Øresundsbro Konsortiet er nærmere beskrevet i aftalen fra 1991 mellem den danske og den svenske regering, samt i konsortiaaftalen mellem SVEDAB AB og A/S Øresund, som er godkendt af begge stater.

## Vores opgave

Vores opgave er at eje og drive Øresundsbron. Lånene til bro og landanlæg skal tilbagebetales med indtægter fra Øresundsbron, først og fremmest fra vejtrafikken. Indtægter fra jernbanetrafikken påvirkes ikke af trafikvolumen, men reguleres årligt efter prisudviklingen.

Vores vigtigste opgave i de kommende år er derfor at sikre en langsigtet og forretningsmæssig sund virksomhed baseret på stigende indtægter fra vejtrafikken og understøttet af omkostnings-effektiv markedsføring, drift, vedligehold og finansiering. Forbindelsen skal bidrage til integration i regionen og som virksomhed arbejder vi for en positiv udvikling af den samlede trafik over broen, både på vej og spor.

## Vores vision og forretningsidé

Vores vision er en dynamisk Øresundsregion, hvor alle med bil har BroPas.

Vores forretningsidé er, at Øresundsbron skal være den bedste vej til oplevelser og muligheder på den anden side af Øresund.



# Indhold

Coronakrisen rammer broen hårdt	3
Stabilitet i broens godstrafik, men markant fald i den øvrige trafik	4
Finansieringsomkostningerne blev mere end halveret i første halvår 2020	6
Afgørelse fra EU-Retten afventes fortsat	7
Resultat- og totalindkomstopgørelse	8
Balance	9
Egenkapitalopgørelse	11
Pengestrømsopgørelse	12
Noter	13
Ledelsespåtegning	17
Bestyrelse	18
Ledelse	19

# Coronakrisen rammer broen hårdt

Vejtrafikken på Øresundsbron falder kraftigt i kølvandet på coronapandemien – i første halvår faldt vejtrafikken med omkring 40 procent i forhold til samme periode sidste år. Øresundsbro Konsortiets resultat blev 362 millioner DKK før værdiregulering, hvilket er et fald på 202 millioner DKK i forhold til sidste år.

Vejtrafikindtægterne faldt med 213 millioner til 459 millioner DKK på grund af den kraftige nedgang i trafikken under coronapandemien. Jernbanens indtægter påvirkes ikke af trafikmængden, men opgøres årligt med prisindeks – i første halvår steg indtægterne derfor med 1 million til 257 millioner DKK. Samlet set faldt Konsortiets indtægter med 212 millioner til 727 millioner DKK.

Godstrafikken er kun blevet påvirket marginalt, sammenlignet med anden trafik på broen, og har medvirket til at afbøde tabet af indtægter.

Konsortiets driftsomkostninger faldt fra 126 til 114 millioner DKK, og renteudgifterne blev mere end halveret fra 101 til 43 millioner DKK i perioden takket være lav inflation i både Danmark og Sverige, samt en yderligere reduktion af Konsortiets gæld. Alt dette påvirker Konsortiets økonomiske resultat. Den rentebærende nettogæld er faldet med 0,5 milliarder DKK til 10,2 milliarder DKK.

Samlet set giver det et resultat før værdiregulering på 362 millioner DKK, hvilket er en nedgang på 202 millioner DKK.

Vejtrafikken forventes fortsat påvirket af coronapandemien i 2. halvår. Således forventes resultat før værdireguleringer at blive ca. 500–600 millioner DKK lavere end 2019 års resultat, 1.281 millioner DKK.

## Hovedposterne i regnskabet (mio. DKK)

	Januar – juni 2020	Januar – juni 2019	Udvikling
Indtægter vej	459	672	-213
Indtægter jernbane	257	256	1
Øvrige indtægter	11	11	-
<b>Indtægter i alt</b>	<b>727</b>	<b>939</b>	<b>-212</b>
Driftsomkostninger	-114	-126	12
Andre driftsomkostninger	-1	-1	-
Afskrivninger	-207	-147	-60
<b>Resultat af primær drift</b>	<b>405</b>	<b>665</b>	<b>-260</b>
Finansielle poster	-43	-101	58
<b>Resultat før værdireguleringer</b>	<b>362</b>	<b>564</b>	<b>-202</b>
Værdiregulering, dagsværdieffekt netto*	-196	-466	
Værdiregulering, valutakurseffekt netto*	12	51	
<b>Periodens resultat</b>	<b>178</b>	<b>149</b>	

\* Værdiregulering er et regnskabsprincip, hvor finansielle aktiver og passiver løbende fastsættes til deres markedsværdi. Værdireguleringen fremgår af regnskabet under finansielle poster. Værdireguleringen påvirker ikke virksomhedens evne til at tilbagebetale sin gæld.

# Stabilitet i broens godstrafik, men markant fald i den øvrige trafik

Lige siden midten af marts 2020 har brotrafikken været tydeligt påvirket af coronapandemien og omverdenens bestræbelser på at begrænse spredning af smitten, ikke mindst Danmarks skærpede indrejseregler og grænsekontrol.

Tilgængeligheden på broen – som er en samfundsvigtig infrastruktur i regionen – og sikkerheden for kunder, ansatte og leverandører, har altid den højeste prioritet for os. Virksomheden har været i fuld drift i hele perioden, og der forventes ingen ændring af drift og aktiviteter i løbet af andet halvår.

Godstrafikken har været mindst påvirket i første halvår med et fald på 4 procent i forhold til samme periode sidste år, mens bus- og biltrafikken er blevet mest berørt og udviser et fald på henholdsvis 64 og 43 procent i perioden.

I takt med at samfundet er åbnet mere op, har der været en mærkbar forbedring af trafikken siden påsken, men i slutningen af juni var der fortsat en samlet nedgang i trafikken på mere end 50 procent.

Vejtrafikken på Øresundsbron var i gennemsnit 11.814 køretøjer om dagen i første halvdel af året – et fald på 39,4 procent i forhold til samme periode sidste år.

Godstransporter har ikke været omfattet af de skærpede indrejseregler i Danmark og viser en

marginal tilbagegang i forhold til den øvrige trafik. I alt faldt godstrafikken, herunder vare- og lastbiler på 6-9 meter, med 4 procent. Antallet af modulvogntog – lastbiler over 20 meter – steg fortsat på forbindelsen med 41 procent i forhold til samme periode sidste år. To modulvogntog rummer ofte lige så meget gods som to almindelige vogntog, hvilket også har en positiv effekt ud fra et miljøperspektiv.

Sammenlignet med samme periode sidste år faldt bustrafikken signifikant med 64,2 procent til et gennemsnit på 56 passager pr. døgn i løbet af første halvår. Pendlingstrafikken faldt med 28,4 procent i perioden, hvilket svarer til 1.598 køretøjer om dagen. Pendlernes rejser begyndte at stige i april efter en kraftig nedgang, i takt med at flere arbejdspladser åbnede op igen efter nedlukning under coronapandemien.

Danskerne har indtil videre bidraget mest til genopretningen af trafikken på broen, og den svenske fritidstrafik holdes blandt andet tilbage af indrejserestriktionerne i Danmark og de svenske myndigheders rejseanbefalinger. Siden 27. juni er indrejsereglerne blevet lempet for personer, der er bosat i lande og regioner, som på grundlag af smittetrykket betegnes som "åbne" af de danske myndigheder, og den svenske fritidstrafik er derfor begyndt at stige marginalt.

### Trafikudvikling i perioden januar-juni

	Trafik per dag 2020	Trafik per dag 2019	Udvikling trafik (%)
<b>Personbiler*</b>	<b>10.159</b>	<b>17.673</b>	<b>-42,5</b>
BroPas Fritid	3.347	6.250	-46,5
BroPas Business	1.541	2.998	-45,8
BroPas Pendler	4.024	5.622	-28,4
Kontant	1.247	2.804	-55,5
<b>Godstrafik**</b>	<b>1.599</b>	<b>1.666</b>	<b>-4,0</b>
Lastbiler > 9 m.	1.381	1.419	-2,7
Varubiler 6–9 m.	218	247	-11,7
<b>Busser</b>	<b>56</b>	<b>157</b>	<b>-64,2</b>
<b>Totalt</b>	<b>11.814</b>	<b>19.496</b>	<b>-39,4</b>

\* Personbiler er inklusive personbiler med anhænger samt varebiler og motorcykler.

\*\* Godstrafik inkluderer alle godstransporter fra 6 meter, da betalingsanlægget siden 2019 har muliggjort en mere omfattende kategorisering af køretøjer.

### Markedsandele indenfor Øresundstrafikken i perioden januar-marts 2020

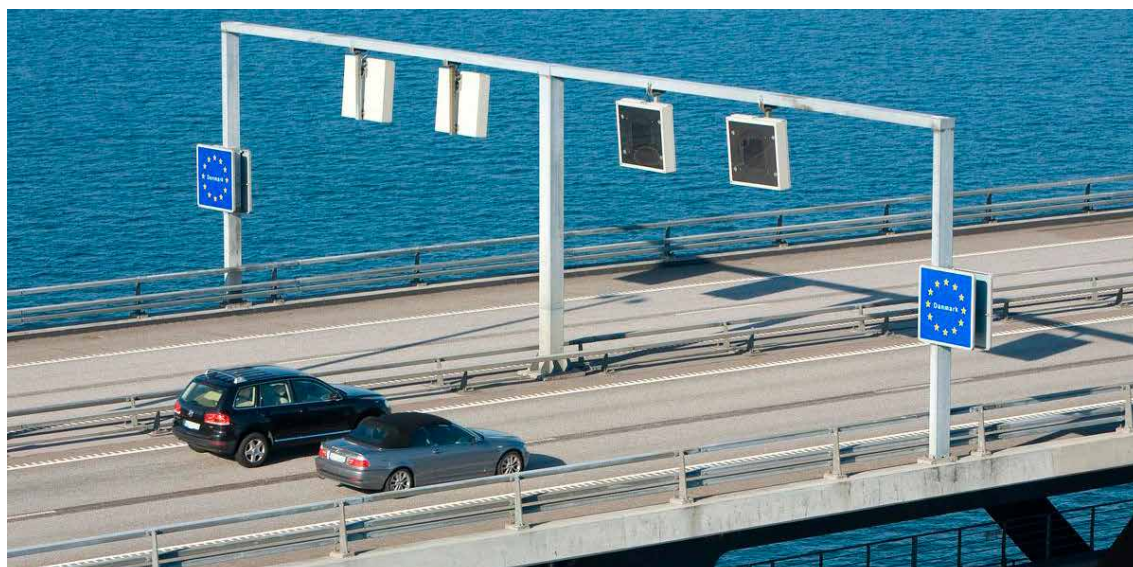
	Markedsandele i procent 2020 (jan-mar)*
<b>Personbiler</b>	86,2
<b>Godstransport &gt; 6 m.</b>	57,9
<b>Busser</b>	81,5
<b>Totalt</b>	81,7

\* Data som indberettes til Shippax og Danmarks Statistik er først tilgængeligt nogle måneder efter hvert kvartal.

Trafiksikkerhed og tilgængelighed på Øresundsbron har høj prioritet, men tæt trafik og ulykker kan ikke helt undgås.

Samlet set var der 2 ulykker i første halvår 2020 (4 i samme periode 2019), hvoraf én personskade efter et singleuheld. Den anden var brand i

personbil. Motorvejen var lukket i begge retninger 5 gange, 7 timer i alt (4 gange og 6 timer i alt i samme periode 2019), hvoraf 2 timer var på grund af trafikulykker (1 time i samme periode 2019), 2 timer på grund af teknik samt 3 timer på grund af kraftig vind.



# Finansieringsomkostningerne blev mere end halveret i første halvår 2020

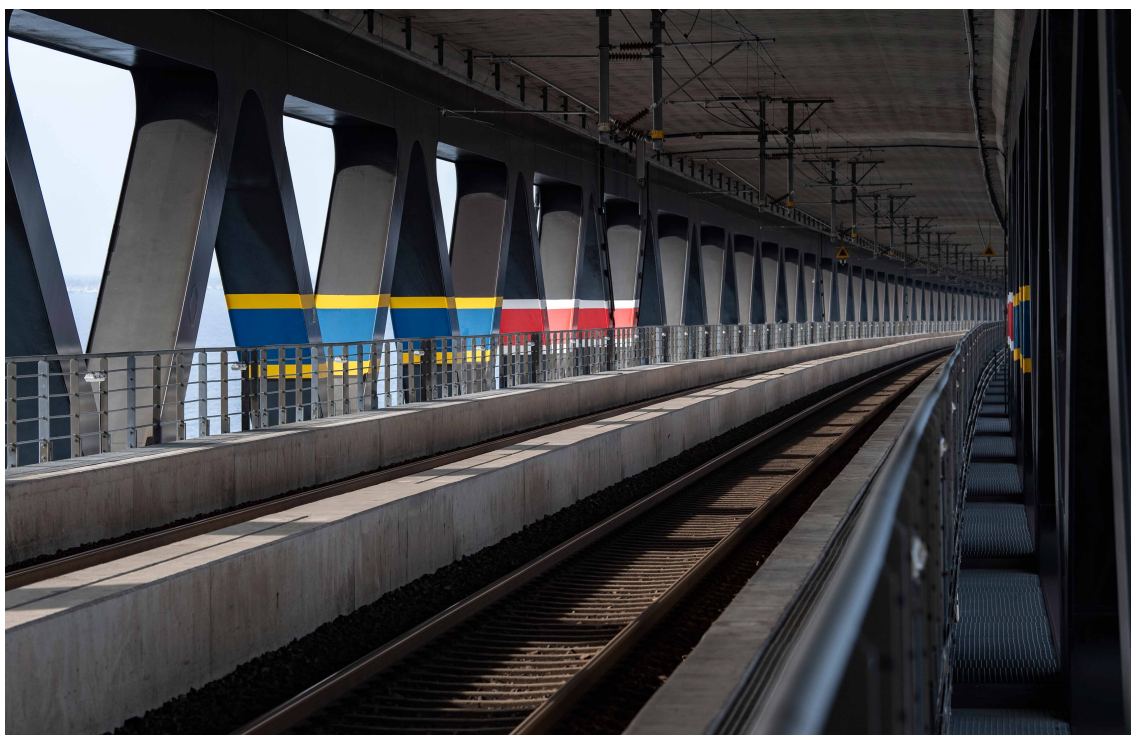
Øresundsbrons renteomkostninger faldt i første halvår 2020 til 43 millioner DKK sammenlignet med 101 millioner DKK i samme periode i 2019. Bag denne udvikling ligger frem for alt en betydelig lavere inflation i såvel Danmark som Sverige, der reducerer udgifterne på selskabets realrentegæld, samtidig med en yderligere reduktion af selskabets samlede gæld.

1. halvår 2020 har været domineret af den coronavirus, der dukkede op sidst i 2019 i Kina og som i løbet af årets første kvartal spredte sig til resten af verden. I marts måned kvalificerede WHO udbredelsen som en pandemi – altså en epidemi, der havde spredt sig til hele verden.

Pandemien har ramt verdensøkonomien hårdere end finanskrisen gjorde i 2008/2009 – specielt er servicesektoren i alle lande lagt fuldstændig ned pga. manglende efterspørgsel. Fremstillingssektoren har klaret sig lidt bedre, men har selvfølgelig været ramt på udbudssiden, idet fabrikker har været lukket ned for at mindske smittespredningen.

Centralbankerne med FED i spidsen er gået all-in og har brugt alle instrumenter til rådighed. Således sænkede FED renten med 1,5 pct. i to omgange i marts måned, mens ECB måtte ty til andre instrumenter, da de pengepolitiske renter i forvejen var negative, hvilket mindsker effekten af yderligere rentesænkninger. Obligationsopkøbsprogrammerne – der ellers var under afvikling i en normaliseringsproces af pengepolitikken – blev genintroduceret og er på begge sider af Atlanten gjort stort set ubegrænset, såvel beløbs- som tidsmæssigt.

Den naturlige reaktion på finansmarkederne i marts måned var øget usikkerhed og risikoaversion, hvilket førte til stærkt faldende aktiekurser og lange renter. Faldet på ca. 30 pct. på aktiemarkederne blev dog relativt hurtigt afløst af fornyet optimisme og ved halvårsskiftet har man stort set genvundet det tabte. De lange renter har stabiliseret sig på niveauet fra eftersommeren 2019, ikke så langt fra "all-time low". De korte renter har været præget af stor volatilitet, men er nu igen tæt på et "før-corona" niveau og udsigten





til pengepolitiske stramninger er skudt endnu længere ud i fremtiden. Sammen med centralbankernes opkøbsprogrammer holder det de lange renter i ave, på trods af et massivt udbud af statsobligationer til finansiering af diverse finanspolitiske hjælpepakker.

De fleste store økonomier forventes at få et tilbageslag i væksten på mellem 5-10 pct. i 2020, afløst af en fremgang i 2021 af tilsvarende størrelse. Største usikkerhedsfaktor er p.t. eskaleringen af sygdomstilfælde i USA, Sydamerika og Indien, samt generelt frykten for en anden bølge af pandemien, når økonomierne langsomt lukkes op igen.

Ved udgangen af juni 2020 havde Øresundsbro Konsortiet optaget lån til en markedsværdi af totalt 11,1 milliarder DKK (12,5 milliarder DKK pr. 30. juni 2019). Som følge af den verserende statsstøttesag mod EU-Kommissionen har selskabets bestyrelse valgt at suspendere låntagning, indtil

EU-Kommissionen kommer med en ny afgørelse i sagen. Der er derfor ikke optaget nye lån siden august 2018.

Omregnet til markedsværdi udgør den finansielle nettogæld 11,9 milliarder DKK pr. 30. juni 2020 (13,0 milliarder DKK pr. 30. juni 2019). Den rentebærende nettogæld (før markedsværdiregulering) faldt til 10,2 milliarder DKK (11,5 milliarder DKK pr. 30. juni 2019).

De direkte renteudgifter (før valutakurs- og markedsværdiregulering) udgjorde godt 0,8 procent i første halvår 2020, hvilket svarer til en realrente i omegnen af 0,5 procent pr. år.

Coronapandemien forventes at sænke inflationen og dermed Konsortiets finansomkostninger. Pandemiens effekter på vejtrafikken påvirker også Konsortiets likviditet og lånebehov i 2020 med ca. 0,5 milliarder DKK.

## Afgørelse fra EU-Retten afventes fortsat

Øresundsbro Konsortiet har tidligere informeret om, at HH Ferries m.fl. har indgivet klager til EU-Kommissionen med påstand om, at de dansk/svenske statsgarantier for Konsortiets lån m.v. er ulovlige i henhold til EU's statsstøttere regler. I oktober 2014 afgjorde EU-Kommissionen, at garantiene er omfattet af statsstøttere reglerne, men at de er i overensstemmelse med disse regler. HH Ferries m.fl. indbragte dette for EU-Retten, som traf sin afgørelse d. 19. september 2018, hvilket medførte en annullering af EU-Kommissionens afgørelse fra 2014. Dommen siger ikke noget om, hvorvidt statsstøtten var ulovlig eller ej, men udelukkende, at Kommissionen har begået en række procedurefejl.

Kommissionen indledte i foråret 2019 en "formel undersøgelsesprocedure", der skal udmunde i en ny afgørelse. Den nye afgørelse forventes i løbet af 2020.

Tilbagebetalingen af Øresundsbro Konsortiets gæld sker med indtægter fra vej- og jernbanetrafikken. Som følge af den verserende statsstøttesag har selskabets bestyrelse valgt at annullere udbyttet for regnskabsårene 2018 og 2019, der skulle have været udbetalt i foråret 2019 hhv. foråret 2020. Når EU-Kommissionen har truffet en ny afgørelse i statsstøttesagen, vil bestyrelsen tage stilling til den fremtidige udbyttepolitik i lyset af denne afgørelse.

# Resultat- og totalindkomstopgørelse

1. januar til 30. juni (DKK/SEK mio.)

Note	DKK	DKK	SEK	SEK
	1. januar – 30. juni 2020	1. januar – 30. juni 2019	1. januar – 30. juni 2020	1. januar – 30. juni 2019
<b>Indtægter</b>				
Driftsindtægter	727,3	939,3	1.024,2	1.329,3
<b>Indtægter i alt</b>	<b>727,3</b>	<b>939,3</b>	<b>1.024,2</b>	<b>1.329,3</b>
<b>Omkostninger</b>				
Andre driftsomkostninger	-67,8	-75,4	-95,5	-106,7
Personaleomkostninger	-46,9	-50,8	-66,0	-71,9
Øvrige driftsomkostninger	-0,7	-1,4	-1,0	-2,1
Afskrivninger, materielle anlægsaktiver	-207,2	-146,9	-291,8	-207,9
<b>Omkostninger i alt</b>	<b>-322,6</b>	<b>-274,6</b>	<b>-454,3</b>	<b>-388,6</b>
<b>Resultat af primær drift</b>	<b>404,7</b>	<b>664,7</b>	<b>569,9</b>	<b>940,7</b>
<b>Finansielle poster</b>				
Finansielle indtægter	0,1	0,0	0,1	0,0
Finansielle omkostninger	-43,4	-100,9	-61,1	-142,8
Værdireguleringer, netto	-183,6	-415,0	-258,5	-587,4
<b>Finansielle poster, i alt</b>	<b>-226,9</b>	<b>-515,9</b>	<b>-319,5</b>	<b>-730,2</b>
<b>Periodens resultat</b>	<b>177,8</b>	<b>148,8</b>	<b>250,4</b>	<b>210,5</b>

Virksomheden har ingen anden totalindkomst i indeværende periode eller sammenligningsperioden.

# Balance

1. januar til 30. juni (DKK/SEK mio.)

Note		DKK	DKK	DKK	SEK	SEK	SEK
		Pr. 30. juni 2020	Pr. 31. dec 2019	Pr. 30. juni 2019	Pr. 30. juni 2020	Pr. 31. dec 2019	Pr. 30. juni 2019
<b>Aktiver</b>							
<b>Langfristede aktiver</b>							
<b>Materielle anlægsaktiver</b>							
3	Vej- og baneanlæg	14.661,6	14.812,3	14.897,1	20.647,2	20.702,1	21.082,9
3	Andre anlæg, driftsmateriel og inventar	49,5	54,5	56,2	69,8	76,1	79,5
	<b>Materielle anlægsaktiver i alt</b>	<b>14.711,1</b>	<b>14.866,8</b>	<b>14.953,3</b>	<b>20.717,0</b>	<b>20.778,2</b>	<b>21.162,4</b>
	<b>Langfristede aktiver i alt</b>	<b>14.711,1</b>	<b>14.866,8</b>	<b>14.953,3</b>	<b>20.717,0</b>	<b>20.778,2</b>	<b>21.162,4</b>
<b>Kortfristede aktiver</b>							
<b>Tilgodehavender</b>							
	Tilgodehavender	227,7	184,4	314,9	320,6	257,7	445,7
5	Derivater, aktiver	359,9	238,0	334,3	506,9	332,7	473,1
	<b>Tilgodehavender i alt</b>	<b>587,6</b>	<b>422,4</b>	<b>649,2</b>	<b>827,5</b>	<b>590,4</b>	<b>918,8</b>
	<b>Værdipapirer</b>	<b>1.764,1</b>	<b>1.545,3</b>	<b>1.537,9</b>	<b>2.484,3</b>	<b>2.159,8</b>	<b>2.176,5</b>
	<b>Likvide beholdninger</b>	<b>0,1</b>	<b>1,4</b>	<b>3,1</b>	<b>0,1</b>	<b>1,9</b>	<b>4,4</b>
	<b>Kortfristede aktiver i alt</b>	<b>2.351,8</b>	<b>1.969,1</b>	<b>2.190,3</b>	<b>3.311,9</b>	<b>2.752,1</b>	<b>3.099,7</b>
	<b>Aktiver i alt</b>	<b>17.062,9</b>	<b>16.835,9</b>	<b>17.143,6</b>	<b>24.028,9</b>	<b>23.530,3</b>	<b>24.262,1</b>

# Balance

1. januar til 30. juni (DKK/SEK mio.)

Note	DKK	DKK	DKK	SEK	SEK	SEK
	Pr. 30. juni 2020	Pr. 31. dec. 2019	Pr. 30. juni 2019	Pr. 30. juni 2020	Pr. 31. dec. 2019	Pr. 30. juni 2019
<b>Passiver</b>						
<b>Egenkapital</b>						
Konsortiekapital	50,0	50,0	50,0	70,4	70,0	70,8
Overført resultat	2.769,2	2.591,4	1.885,4	3.899,7	3.621,7	2.668,3
<b>Egenkapital i alt</b>	<b>2.819,2</b>	<b>2.641,4</b>	<b>1.935,4</b>	<b>3.970,1</b>	<b>3.691,7</b>	<b>2.739,1</b>
<b>Gældsforpligtelser</b>						
<b>Langfristede gældsforpligtelser</b>						
Obligationslån og gæld til kreditinstitutter	7.606,0	8.085,4	11.173,5	10.711,2	11.300,4	15.813,0
<b>Langfristede gældsforpligtelser i alt</b>	<b>7.606,0</b>	<b>8.085,4</b>	<b>11.173,5</b>	<b>10.711,2</b>	<b>11.300,4</b>	<b>15.813,0</b>
<b>Kortfristede gældsforpligtelser</b>						
Kortfristet del af langfristede gældsforpligtelser	3.350,5	3.040,1	1.175,4	4.718,4	4.248,9	1.663,5
Kreditinstitutter	744,9	1.036,3	493,8	1.049,0	1.448,3	698,9
Leverandørgæld og andre gældsforpligtelser	189,0	130,5	285,1	266,2	182,4	403,4
5 Derivater, passiver	2.353,3	1.902,2	2.080,4	3.314,0	2.658,6	2.944,2
<b>Kortfristede gældsforpligtelser i alt</b>	<b>6.637,7</b>	<b>6.109,1</b>	<b>4.034,7</b>	<b>9.347,6</b>	<b>8.538,2</b>	<b>5.710,0</b>
<b>Gældsforpligtelser i alt</b>	<b>14.243,7</b>	<b>14.194,5</b>	<b>15.208,2</b>	<b>20.058,8</b>	<b>19.838,6</b>	<b>21.523,1</b>
<b>Egenkapital og gældsforpligtelser i alt</b>	<b>17.062,9</b>	<b>16.835,9</b>	<b>17.143,6</b>	<b>24.028,9</b>	<b>23.530,3</b>	<b>24.262,1</b>

6 Nærtstående parter

7 Kontraktlige forpligtelser og eventualforpligtelser

8 Begivenheder efter balancedagen



# Egenkapitalopgørelse

1. januar til 30. juni (DKK/SEK mio.)

Note	DKK			SEK		
	Konsortie-kapital	Overført resultat	Egenkapital i alt	Konsortie-kapital	Overført resultat	Egenkapital i alt
<b>Saldo pr. 1. januar 2019</b>	<b>50,0</b>	<b>1.736,7</b>	<b>1.786,7</b>	<b>68,8</b>	<b>2.390,1</b>	<b>2.458,9</b>
Periodens resultat	-	148,8	148,8	-	210,5	210,5
Anden totalindkomst	-	-	-	-	-	-
Totalindkomst i alt	0,0	148,8	148,8	0,0	210,5	210,5
Kursregulering primosaldo	-	-	-	2,0	67,7	69,7
	<b>0,0</b>	<b>148,8</b>	<b>148,8</b>	<b>2,0</b>	<b>278,2</b>	<b>280,2</b>
<b>Saldo pr. 30. juni 2019</b>	<b>50,0</b>	<b>1.885,4</b>	<b>1.935,4</b>	<b>70,8</b>	<b>2.668,3</b>	<b>2.739,1</b>
<b>Saldo pr. 1. juli 2019</b>	<b>50,0</b>	<b>1.885,4</b>	<b>1.935,4</b>	<b>70,8</b>	<b>2.668,3</b>	<b>2.739,1</b>
Årets resultat	-	854,7	854,7	-	1.194,6	1.194,7
Anden totalindkomst	-	-	-	-	-	-
Totalindkomst i alt	0,0	854,7	854,7	0,0	1.194,6	1.194,7
Resultat 1. halvår 2019 jfr. ovenfor	-	-148,8	-148,8	-	-210,5	-210,5
Kursregulering primosaldo	-	-	-	-0,8	-30,7	-31,5
	<b>0,0</b>	<b>705,9</b>	<b>705,9</b>	<b>-0,8</b>	<b>953,4</b>	<b>952,7</b>
<b>Saldo pr. 31. december 2019</b>	<b>50,0</b>	<b>2.591,4</b>	<b>2.641,4</b>	<b>70,0</b>	<b>3.621,7</b>	<b>3.691,7</b>
<b>Saldo pr. 1. januar 2020</b>	<b>50,0</b>	<b>2.591,4</b>	<b>2.641,4</b>	<b>70,0</b>	<b>3.621,7</b>	<b>3.691,7</b>
Periodens resultat	-	177,8	177,8	-	250,4	250,4
Anden totalindkomst	-	-	-	-	-	-
Totalindkomst i alt	0,0	177,8	177,8	0,0	250,4	250,4
Kursregulering primosaldo	-	-	-	0,4	27,6	28,0
	<b>0,0</b>	<b>177,8</b>	<b>177,8</b>	<b>0,4</b>	<b>278,0</b>	<b>278,4</b>
<b>Saldo pr. 30. juni 2020</b>	<b>50,0</b>	<b>2.769,2</b>	<b>2.819,2</b>	<b>70,4</b>	<b>3.899,7</b>	<b>3.970,1</b>

# Pengestrømsopgørelse

1. januar til 30. juni (DKK/SEK mio.)

Note	DKK	DKK	SEK	SEK
	1. januar – 30. juni 2020	1. januar – 30. juni 2019	1. januar – 30. juni 2020	1. januar – 30. juni 2019
<b>Pengestrømme fra driftsaktivitet</b>				
Resultat før finansielle poster	404,7	664,7	569,9	940,7
<b>Reguleringer</b>				
Afskrivninger	207,2	146,9	291,8	207,9
Andre driftsposter, netto	-3,2	3,1	-4,5	4,4
<b>Pengestrømme fra primær drift før ændring i driftskapitalen</b>	<b>608,7</b>	<b>814,7</b>	<b>857,2</b>	<b>1.153,0</b>
Ændring i driftskapital	-0,6	-7,3	-0,9	-10,3
<b>Pengestrømme fra driftsaktivitet i alt</b>	<b>608,1</b>	<b>807,4</b>	<b>856,3</b>	<b>1.142,7</b>
<b>Pengestrømme fra investeringsaktivitet</b>				
3 Køb af materielle anlægsaktiver	-48,1	-27,2	-67,7	-38,5
3 Salg af materielle anlægsaktiver	0,0	0,0	0,0	0,0
<b>Pengestrømme fra investeringsaktivitet i alt</b>	<b>-48,1</b>	<b>780,2</b>	<b>-67,7</b>	<b>-38,5</b>
<b>Sum pengestrømme før pengestrømme fra finansieringsaktivitet</b>	<b>560,0</b>	<b>780,2</b>	<b>788,6</b>	<b>1.104,2</b>
<b>Pengestrømme fra finansieringsaktivitet</b>				
4 Lånoptagelse	0,0	0,0	0,0	0,0
4 Nedbringelse af krediter	-14,7	0,0	-20,7	0,0
4 Nedbringelse af gældsforpligtelser	-291,4	-415,1	-410,4	-587,5
Renteindtægter, modtaget	0,0	0,0	0,0	0,0
Renteomkostninger, betalt	-47,1	-24,6	-66,3	-34,8
<b>Pengestrømme fra finansieringsaktivitet i alt</b>	<b>-353,2</b>	<b>-439,7</b>	<b>-497,4</b>	<b>-622,3</b>
<b>Periodens ændring i likvide beholdninger</b>	<b>206,8</b>	<b>340,5</b>	<b>291,2</b>	<b>481,9</b>
Likvide beholdninger, primo	1.546,7	716,4	2.161,7	986,0
Kursregulering, netto	10,7	-9,7	15,1	-13,7
Kursregulering SEK, primo	-	-	16,4	27,9
<b>Likvide beholdninger, ultimo*</b>	<b>1.764,2</b>	<b>1.047,2</b>	<b>2.484,4</b>	<b>1.482,1</b>

Pengestrømsopgørelsen kan ikke alene udledes af regnskabet.

Pengestrømsopgørelsen tager udgangspunkt i Resultat før finansielle poster, for at give et er retvisende billede.

\* Ultimo perioden havde Konsortiet uudnyttede kreditfaciliteter på 1.555 mio. DKK (ultimo juni 2019: 393 mio. DKK).

# Noter

(DKK/SEK mio.)

Halvårsrapporten for Øresundsbro Konsortiet for 2020 er aflagt i overensstemmelse med konsortialet, IAS 34, *Præsentation af delårsrapporter*, som godkendt af EU og yderligere danske og svenske oplysningskrav til delårsrapporter for selskaber med børsnoterede gældsinstrumenter.

Halvårsrapporten skal læses i forbindelse med *Årsrapport 2019*.

Halvårsrapporten er ikke gennemgået af virksomhedens revisorer.

Halvårsrapporten aflægges i DKK og alle beløb angives, hvis intet andet er oplyst, i millioner kroner. Alle regnskabstal foreligger ligeledes angivet i SEK omregnet til balancedagens valutakurs, 71,01 pr. 30. juni 2020 (70,66 pr. 30. juni 2019).

## Note 1

### Anvendt regnskabspraksis

Den anvendte regnskabspraksis i halvårsrapporten er i overensstemmelse med den, der er anvendt i *Årsrapport 2019*.

## Note 2

### Væsentlige regnskabsmæssige estimater og skøn

Ved opgørelsen af den regnskabsmæssige værdi af visse aktiver og forpligtelser kræves skøn over, hvorledes fremtidige begivenheder påvirker værdien af disse aktiver og forpligtelser på balancedagen. I forbindelse med udarbejdelsen af halvårsrapporten er anvendt samme regnskabsmæssige estimater og skøn som ved udarbejdelse af årsrapport for 2019.

## Note 3

### Andre materielle anlægsaktiver – køb og salg

I perioden 1. januar – 30. juni 2020 er der købt materielle anlægsaktiver for 48,3 mio. DKK (1. januar – 30. juni 2019: 25,6 mio. DKK).

I perioden 1. januar – 30. juni 2020 er der solgt materielle anlægsaktiver med bogført værdi af 0,7 mio. DKK (1. januar – 30. juni 2019: 1,4 mio. DKK), der resulterede i et tab på 0,7 mio. DKK (1. januar – 30. juni 2019: tab 1,4 mio. DKK).

## Note 4

### Lån

#### Nye lån i perioden

Valuta	Nominal rente	Nominelt beløb
Ingen nye lån i perioden		

#### Tilbagebetalte lån i perioden

Valuta	Nominal rente	Nominelt beløb
Ingen tilbagebetalte lån i perioden		

## Note 5

### Finansielle instrumenter

Konsortiet har baseret opgørelsen af dagsværdier på observerbare markedsdata som input til gængse og anerkendte værdiansættelsesmetoder og priseningsformler for hele balancen, og derfor optræder samtlige aktiver og forpligtelser i niveau 2, jf. værdiansættelseshierarki i IFRS 7. Der har ikke i perioden været overførsler mellem niveauerne.

## Note 6

### Nærtstående parter

I denne note er beløb oplyst i tusinde DKK.

Nærtstående parter	Hjemsted	Tilknytning	Transaktioner	Prisfastsættelse
<b>Den danske stat samt selskaber og institutioner ejet af denne:</b>				
Sund & Bælt Holding A/S	København	100 % ejerskab af A/S Øresund. Delvist fælles bestyrelsesmedlemmer. Fælles finansdirektør	Køb/salg af rådgivning	Markedsværdi
A/S Storebælt	København	Tilknyttet virksomhed. Delvist fælles bestyrelsesmedlemmer	Køb/salg af rådgivning	Markedsværdi
A/S Øresund	København	50 % ejerskab af Øresundsbro Konsortiet Delvist fælles bestyrelsesmedlemmer	Køb/salg af rådgivning	Markedsværdi
Sund & Bælt Partner A/S	København	Tilknyttet virksomhed Delvist fælles bestyrelsesmedlemmer	Køb/salg af rådgivning	Markedsværdi
BroBizz A/S	København	Tilknyttet virksomhed Delvist fælles bestyrelsesmedlemmer	Køb/salg af rådgivning	Markedsværdi
Femern A/S	København	Tilknyttet virksomhed Delvist fælles bestyrelsesmedlemmer	Køb/salg af rådgivning	Markedsværdi
A/S Femern Landanlæg	København	Tilknyttet virksomhed Delvist fælles bestyrelsesmedlemmer	Køb/salg af rådgivning	Markedsværdi
Banedanmark	København	Ejes af den danske stat	Betalinger for benyttelse af jernbaneforbindelsen	Regeringsaftale
<b>Den svenske stat samt selskaber og institutioner ejet af denne:</b>				
Svensk-Danska Broforbindelsen SVEDAB	Malmø	50 % ejerskab af Øresundsbro Konsortiet Delvist fælles bestyrelsesmedlemmer	Drift og vedligehold af jernbane på Lernacken	Markedsværdi
Trafikverket	Borlänge	Indgår i den svenske stat	Betalinger for benyttelse af jernbaneforbindelsen. Leje af fiberoptik	Regeringsaftale Markedsværdi
Infranord AB	Solna	Ejes af den svenske stat	Vedligehold af jernbaneforbindelsen	Markedsværdi



Indtægter	Beskrivelse	Indtægter 1. halvår 2020	Indtægter 1. halvår 2019	Balance pr. Pr. 30. juni 2020	Balance pr. Pr. 31. dec. 2019
<b>Virksomhedsdeltagere</b>					
A/S Øresund	Rådgivning	899	750	41	4
SVEDAB AB	Vedligehold	122	122	152	364
<b>Virksomhedsdeltagere i alt</b>		<b>1.021</b>	<b>872</b>	<b>193</b>	<b>368</b>
<b>Tilknyttede virksomheder</b>					
Sund & Bælt Holding A/S	Rådgivning	378	335	47	50
A/S Storebælt	Rådgivning	1.751	2.091	222	927
Sund & Bælt Partner A/S	Rådgivning	2.340	2.254	1.472	1.377
BroBizz A/S	Rådgivning	18	67	0	42
Femern A/S	Rådgivning	0	339	0	0
A/S Femern Landanlæg	Rådgivning	563	479	0	0
Banedanmark	Benyttelse af jernbaneforbindelse	128.787	127.912	26.831	0
Trafikverket	Benyttelse af jernbaneforbindelse	128.787	127.912	48.540	21.563
Trafikverket	Leje af fiberoptik	229	245	0	0
<b>Tilknyttede virksomheder i alt</b>		<b>262.853</b>	<b>261.634</b>	<b>77.112</b>	<b>23.959</b>
Omkostninger	Beskrivelse	Omkostninger 1. halvår 2020	Omkostninger 1. halvår 2019	Balance pr. Pr. 30. juni 2020	Balance pr. Pr. 31. dec. 2019
<b>Virksomhedsdeltagere</b>					
A/S Øresund	Vedligehold	0	0	0	0
SVEDAB AB	Lønskat i Sverige	642	616	-642	-1.339
<b>Virksomhedsdeltagere i alt</b>		<b>642</b>	<b>616</b>	<b>-642</b>	<b>-1.339</b>
<b>Tilknyttede virksomheder</b>					
Sund & Bælt Holding A/S	Rådgivning	0	0	0	0
Sund & Bælt Holding A/S	Husleje	2.691	2.996	37	-3
A/S Storebælt	Rådgivning	0	0	0	0
Sund & Bælt Partner A/S		0	0	0	0
BroBizz A/S	Udstederopgaver	3.984	3.664	0	0
Femern A/S	Rådgivning	0	0	0	0
A/S Femern Landanlæg		0	0	0	0
Banedanmark		0	0	0	0
Infranord AB	Vedligehold	3.506	4.960	-621	-1.907
<b>Tilknyttede virksomheder i alt</b>		<b>10.181</b>	<b>11.620</b>	<b>-584</b>	<b>-1.910</b>

#### **Note 7**

##### **Kontraktlige forpligtelser og eventualforpligtelser**

Selskabets kontraktlige forpligtelser består af indgåede drifts- og vedligeholdskontrakter med udløb frem til 2043 til et samlet beløb af DKK 287,0 mio./ SEK 404,1 mio. Restforpligtelsen ved periodens udgang beløber sig til DKK 102,9 mio./ SEK 144,9 mio.

#### **Note 8**

##### **Begivenheder efter balancedagen**

Der er ikke indtrådt væsentlige begivenheder efter balancedagen.



# Ledelsespåtegning

Bestyrelsen og direktionen har dags dato behandlet og godkendt halvårsrapporten for perioden 1. januar – 30. juni 2020 for Øresundsbro Konsortiet.

Halvårsrapporten er aflagt i overensstemmelse med konsortiaaftalen, IAS 34, *Præsentation af delårsrapporter*, som godkendt af EU samt yderligere danske og svenske oplysningskrav til delårsrapporter for selskaber med børsnoterede gældsinstrumenter.

Det er vores opfattelse, at halvårsrapporten giver et retvisende billede af Øresundsbro Konsortiets

aktiver, passiver og finansielle stilling pr. 30. juni 2020 samt af resultatet af Øresundsbro Konsortiets aktiviteter og pengestrømme for første halvår 2020.

Ledelsesberetningen indeholder efter vor opfattelse en retvisende redegørelse for udviklingen i Øresundsbro Konsortiets aktiviteter og økonomiske forhold, periodens resultater og den finansielle stilling som helhed samt en beskrivelse af de væsentligste risici og usikkerhedsfaktorer, som Øresundsbro Konsortiet står overfor.

København, den 20. august 2020

---

## Direktion

**Caroline Ullman-Hammer**  
Administrerende direktør

**Kaj V. Holm**  
Viceadministrerende direktør

---

## Bestyrelse

**Bo Lundgren**  
Formand

**Peter Frederiksen**  
Næstformand

**Lars Erik Fredriksson**

**Ulrika Hallengren**

**Mikkel Hemmingsen**

**Claus Jensen**

**Jørn Tolstrup Rohde**

**Malin Sundvall**

# Bestyrelse

## **Bo Lundgren**

Bestyrelsesformand siden 27. april 2020 (tidligere næstformand for bestyrelsen), medlem af bestyrelsen siden 2016

Bestyrelsesformand for Svensk-Danska Broförbindelsen SVEDAB AB, Lundgren & Hagren AB og Sparbanksstiftelsen Finn.  
f. 1947

## **Peter Frederiksen**

Næstformand for bestyrelsen siden 27. april 2020 (tidligere bestyrelsesformand), medlem af bestyrelsen siden 2017

Professionelt Bestyrelsesmedlem.  
Bestyrelsesformand for Sund & Bælt Holding A/S.  
Bestyrelsesmedlem i A/S United Shipping & Trading Company, Bunker Holding A/S og Uni-Tankers A/S.  
f. 1963

## **Lars Erik Fredriksson**

Medlem af bestyrelsen siden 2019

Investment director, Näringsdepartementet.  
Bestyrelsesformand for OECD WPSOPP.  
Bestyrelsesmedlem i Svensk-Danska Broförbindelsen SVEDAB AB, Arlandabanan Infrastructure AB, EUROFIMA European Company for the Financing of Railroad Rolling Stock, Statens Bostadsomvandling AB, Svevia AB og Vasallen AB.  
f. 1964

## **Ulrika Hallengren**

Medlem af bestyrelsen siden 27. april 2020

Administrerende direktør i Wihlborgs Fastigheter AB.  
Bestyrelsesformand for Fastighets AB ML4 og Wihlborgs A/S.  
Bestyrelsesmedlem i Svensk-Danska Broförbindelsen SVEDAB AB, Börssällskapet, Ideon Open AB, Ideon AB, Medeon AB, Sydsvenska industri- och handelskammaren samt datterselskaber til Wihlborgs Fastigheter AB.  
f. 1970

## **Mikkel Hemmingsen**

Medlem af bestyrelsen siden 2017

Adm. direktør for Sund & Bælt Holding A/S.  
Bestyrelsesformand for A/S Storebælt, A/S Femern Landanlæg, Femern A/S, BroBizz A/S, BroBizz Operatør A/S, Sund & Bælt Partner A/S og A/S Øresund.  
f. 1970

## **Kerstin Hessius**

Medlem af bestyrelsen indtil 27. april 2020

Administrerende direktør i Tredje AP-fonden.  
Bestyrelsesmedlem i Handelsbanken AB, Hemsö Fastighets AB, Trenum AB, Vasakronan AB og Riksbankens Jubileumsfond (stiftelse).  
f. 1958

## **Claus Jensen**

Medlem af bestyrelsen siden 2014

Forbundsformand for Dansk Metal.  
Formand for CO-industri, Industrianställda i Norden (IN) og Næstformand for eksekutiv og styrekomiteen Industri ALL-European Trade Union.  
Bestyrelsesmedlem i Hovedbestyrelsen og Forretningsudvalget i Fagbevægelsens Hovedorganisation (FH), A/S A-Pressen, Arbejdernes Landsbank, Industriens PensionService A/S, IndustriPension Holding A/S, Industriens Pensionsforsikring A/S, Lindø port of ODENSE A/S, Vestjysk Bank og Sund & Bælt Holding A/S.  
f. 1964

## **Jørn Tolstrup Rohde**

Medlem af bestyrelsen siden 2017

Bestyrelsesformand for 3C Groups A/S, Facit Bank A/S, Blue Ocean Robotics Holding A/S og Alfred Pedersen & søn A/S.  
Næstformand for Sund & Bælt Holding A/S.  
Bestyrelsesmedlem i Dinex A/S, 3C Retail A/S og Løgismose Meyers A/S.  
f. 1961

## **Malin Sundvall**

Medlem af bestyrelsen siden 2019

Chefjurist, LKAB.  
Bestyrelsesmedlem i Svensk-Danska Broförbindelsen SVEDAB AB og Arlandabanan Infrastructure AB.  
f. 1973



# Ledelse

## **Caroline Ullman-Hammer**

Administrerende direktør siden 2007  
Bestyrelsesmedlem i Kooperativa Förbundet og  
Stena Fastigheter AB  
f. 1954

## **Kaj V. Holm**

Viceadministrerende direktør og finansdirektør  
Finansdirektør i Sund & Bælt Holding  
Bestyrelsesmedlem i Kommunekredit og Rønne  
Havn A/S  
f. 1955

## **Bengt Hergart**

Anlægsdirektør  
Bestyrelsesmedlem i Sustainability Circle  
f. 1965

## **Fredrik Jenfjord**

Salgs- og markedsdirektør  
f. 1973

## **Göran Olofsson**

Leverancedirektør  
f. 1966

## **Bodil Rosengren**

Økonomidirektør  
f. 1965

## Kontaktperson

Bodil Rosengren, økonomidirektør  
Tlf. 33 41 60 00  
[www.oresundsbron.com](http://www.oresundsbron.com)

Næste delårsrapport forventes at blive  
offentliggjort den 29. oktober 2020.

Udgivet af Øresundsbro Konsortiet

September 2020

Original: Holmbergs i Malmö AB

