

SAMHÄLLSANSVAR OCH  
HÅLLBAR UTVECKLING

# CSR-RAPPORT

ØRESUNDSBRO KONSORTIET 2017

Lagstadgad Redegørelse for samfundsansvar (jfr hållbarhetsredovisning)  
enligt den danska Årsregnskabsloven §99A



# Øresundsregionen



Øresundsregionen är Nordens största och mest tätbefolkade storstadsregion. Regionen omfattar områdena Skåne, Sjælland, Møn, Lolland-Falster och Bornholm. Den är 21.203 km<sup>2</sup>. Där bor totalt 3,9 miljoner människor i Øresundsregionen, varav cirka 2,6 miljoner bor i Danmark och cirka 1,3 miljoner bor i Sverige.

# Förord

Denna rapport kan läsas av alla, som vill få insyn i Øresundsbro Konsortiets CSR-aktiviteter. Den primära målgruppen för rapporten är våra viktigaste intressenter, till exempel kunder, samarbetspartners och medarbetare.

Øresundsbrons CSR-arbete under 2017 omfattar hela företaget. Rapportens ämnen samt de parametrar vi har valt att rapportera om, är de som vi har inflytande på och som har inverkan på oss själva som företag, på våra intressenter och omvärlden.

Vi har en CSR-grupp, sammansatt av representanter från Øresundsbrons olika avdelningar, som arbetar med CSR-frågorna. Gruppen, som är utsedd av företagets ledningsgrupp, träffas regelbundet under året för att diskutera aktuella frågor samt driva och utveckla arbetet inom CSR-området. Gruppen har valt ut de väsentliga ämnena, som beskrivs i denna rapport.

Øresundsbro Konsortiets CSR-rapport 2017 är upprättad i enlighet med GRI Standards på nivå "core". Rapporten innehåller samtliga standardupplysningar, som krävs för att uppnå denna nivå. En översikt över standardupplysningar och övriga rapporteringsparametrar, och var de kan återfinnas i denna rapport, finns på sidan 32 i rapporten. I framtagandet av denna rapport har Øresundsbron beaktat de grundläggande rapporteringsprinciperna enligt GRI-ram-

verket; intressentengagemang, hållbarhetskontext, väsentlighet och fullständighet. Innehållet och ämnena i CSR-rapporten för 2017 är utvalt och löpande utvärderat av Øresundsbrons högsta ledning. Den slutliga rapporten är godkänd av både ledningsgruppen och styrelsen innan den blir offentlig.

Den senaste CSR-rapporten från Øresundsbro Konsortiet publicerades i februari 2017 och handlade om året 2016. Denna rapport omfattar samma period som Årsredovisningen 2017, det vill säga ett helt räkenskapsår. CSR-rapporten utgör också Øresundsbro Konsortiets hållbarhetsrapport upprättad enligt Årsredovisningslagen.

PwC är en självständig, opartisk revisionsfirma oberoende av Konsortiet. Rapporten från PwC med revisors underskrift om överensstämmelse med GRI Standards, nivå "Core" finns på sidan 31 i denna rapport. Enligt Konsortialavtalet ska Øresundsbro Konsortiets räkenskaper granskas av ägarbolagens revisorer.

Under 2017 har det inte skett några väsentliga ändringar av organisationens storlek, struktur, försörjningskedja, Øresundsbrons ägarförhållande eller fastighets- och markinnehav. Inga väsentliga förändringar i rapportens avgränsningar och innehåll har heller skett.



## VD har ordet

Øresundsbro Konsortiets oppdrag er å eie og driva Øresundsbron. Vår vision er en dynamisk Øresundsregion der alle med bil har BroPass. Vår affærsidé er at Øresundsbron ska vera den bästa vegen til opplevelser og høgheter på andra sidan Øresund.

Øresundsbron fyller en viktig samhøllsfunksjon. Myndigheter, næringsliv, organisationer og privatpersoner er beroende av bron for transporter av arbeidskraft og varor. For svenskarna er bron blant annat vegen til regionens stora internasjonella flygplats i Kastrup. Utan Øresundsbron stannar regionen.

Bron ska vera sikker og tilgjengelig for våre kunder. Samtidig ska vi, varje gång vi implementerar ny teknikk på bron, anstränge oss at hitta så kostnadseffektiva og hållbara løsninger som bara er høghet. Vi ska skapa gode forutsetninger for næsta generasjon som ska eie og driva bron.

Under 2017 har Betalstationen fått en ny portal, som oppnar høgheter for nye betalningsløsninger, til eksempel nummerplåtsavløsninger. Teknikken for klassifisering blir bättre og modernare. Den nye portalen gør servicen bättre og gjennomfarten smidigare for våre kunder.

Vår strävning er at bibehølla høgh kvalitet på den fysiske og psykiske arbeidsmiljøen på Øresundsbron. Vi har fortsatt fokus på sjukfrånvaro og satsar på bra høghfrømjende formlåner.

CSR-arbeidet har høgh prioritet. Konsortiet har en företagsøvergripande CSR-arbeidsgruppe som identifiserer de mest vøsentlige ømnesområdene at arbeide med. Under 2017 og 2018 gør vi en intressentanalyse, der vi undersøker tre stora intressenters høghning til Øresundsbrons CSR-arbeide: medarbeidere, faste samarbeidspartnere og kunder. Med utgangspunkt frå resultatene i analysen kommer vi under 2018 at se øver prioriteringen av vøsentlige ømner i CSR-arbeidet.

Vår anleggning og miljø vøcker stort interesse hos ømvørlden. Den årlige pressturen til Peberholm i juni, der vi låter våre eksperter vise opp årets nyheter inom vøxt- og djurlivet, genererer myøcket oppmørksamhet.

Kommunikasjon til media og stakeholders ska øven fortsatt vera proaktiv, øppen og ørlig, for at øke ømvørldens kunnskap om hur vi arbeider med økonomi, miljø og sosialt engagemang. Vi fortsætter arbeide for at sänka Øresundsbrons behov av energi (gas og el) og aktivt minimere miljøpåverkan. Arbeidet med at utveøkla målgruppsanpassede kampanjer, attraktive erbjudanden og proaktiv kommunikasjon til kunderna fortsætter.

Under 2018 kommer vi arbeide med projekt for at klimatanpassa anleggningen, for at skydda mot øversvømminger. Vi fortsætter arbeidet med at forbättra mobiltøckningen på forbindelsen samt renovere nødsøyltarna i tunneln.



Målet for hela verksamheten under 2018 er en fortsatt positiv resultatutveøking. Det ska oppnås genom økad digitalisering, fokus på at øke frakt- og fritidstrafikken, få fler avtalskunder og øke resandefrekvensen for befintlige kunder. Samtidig ska fortsatt effektivitet og kostnadsstyrning stå i fokus.

Vi gløder oss åt at ta oss an nye ødeer og utmaninger 2018!

*Caroline Ullman-Hammer*  
Verkstøllande direktør, Øresundsbron

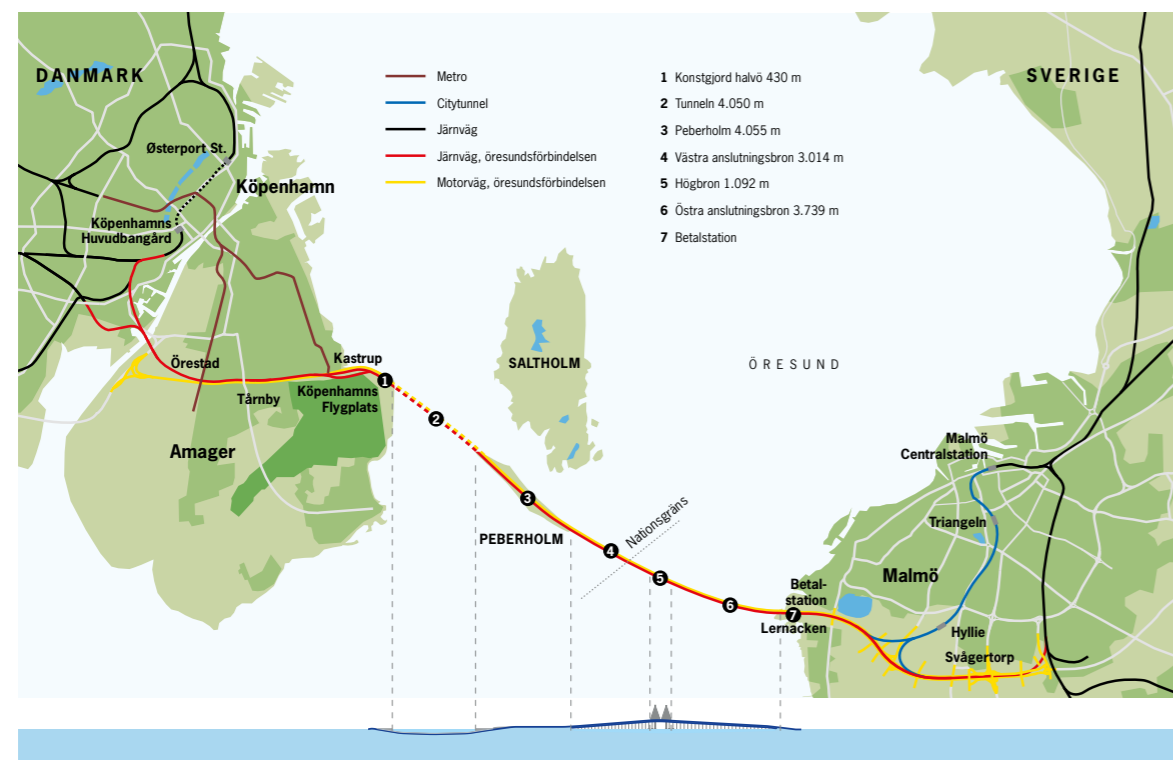


<b>8</b>	8	8	8	9	9
Allmän information om Øresundsbron	Vision och affärsidé	Värdegrund	Överordnade mål	Företagets styrande policies och riktlinjer	
<b>Detta är Øresundsbron</b>	<b>9</b>	<b>9</b>	<b>10</b>		
	Medlemskap	Riskledning inom CSR-området	Försörjningskedjan		
<b>12</b>	<b>12</b>	<b>12</b>	<b>12</b>	<b>12</b>	<b>16</b>
CSR – en del av det dagliga arbetet	CSR-policy	Valet av CSR-rapportens innehåll	Väsentliga CSR-ämnen 2017	Intressenter	
<b>CSR i Øresundsbron</b>					
<b>18</b>	<b>18</b>	<b>18</b>	<b>18</b>		
Bron spelar en stor roll för regionens ekonomiska utveckling	Direkta ekonomiska effekter	Indirekta ekonomiska effekter			
<b>Ekonomisk hållbarhet</b>					
<b>20</b>	<b>20</b>	<b>20</b>	<b>21</b>	<b>21</b>	<b>22</b>
Det sociala ansvaret omfattar både omvärlden och medarbetarna	Tillgänglighet och säkerhet dygnet runt	Verksamhetskommunikation	Øresundsbron som arbetsplats	Arbetsvillkor för medarbetarna	
<b>Social hållbarhet</b>	<b>22</b>	<b>23</b>	<b>23</b>	<b>25</b>	
	Mångfald	Kollektivavtal	Arbetsmiljö	Etik och integritet	
<b>26</b>	<b>26</b>	<b>26</b>	<b>26</b>	<b>29</b>	<b>29</b>
Värnande om klimatet och respekt för naturen	Ambitiöst energiarbete	Materialförbrukning och avfall	Försiktighetsprincipen	Naturen omkring förbindelsen	
<b>Miljömässig hållbarhet</b>	<b>29</b>				
	Biologisk mångfald på Peberholm				

- 31 Revisors rapport
- 32 Bilaga 1: GRI-index för nivå "Core"
- 34 Bilaga 2: Översikt över väsentliga ämnen
- 35 Kontaktperson

## Allmän information om Øresundsbron

Øresundsbron eller Øresundsbro Konsortiet I/S, som är företagets officiella namn, ägs i ett 50/50-ägt joint venture av de statligt ägda företagen A/S Øresund (ASØ) och Svensk-Danska Broförbindelsen AB (Svedab). Detaljerade upplysningar finns i Øresundsbro Konsortiets Årsredovisning 2017. Konsortiets dagliga uppgift är kommersiell, trafikall och teknisk ledning av Øresundsbron inklusive alla tillhörande tekniska anläggningar. Uppgiften omfattar också försäljning och marknadsföring, finansförvaltning, väg- och järnvägsdrift, underhåll, administration och HR. Kunderna är pendlare från Øresundsregionen, regional- och nordeuropeisk fritidstrafik samt busstrafik.



Över förbindelsen går en tvåfilig motorväg och en tvåspårig järnväg.

### Vision och affärsidé

- Øresundsbrons vision är en dynamisk Øresundsregion där alla med bil har BroPass.
- Øresundsbrons affärsidé är att bron ska vara den bästa vägen till upplevelser och möjligheter på andra sidan Øresund.

### Värdegrund

Grundläggande i Øresundsbrons värderingar är att vi ska vara brobyggande och hjälpsamma:

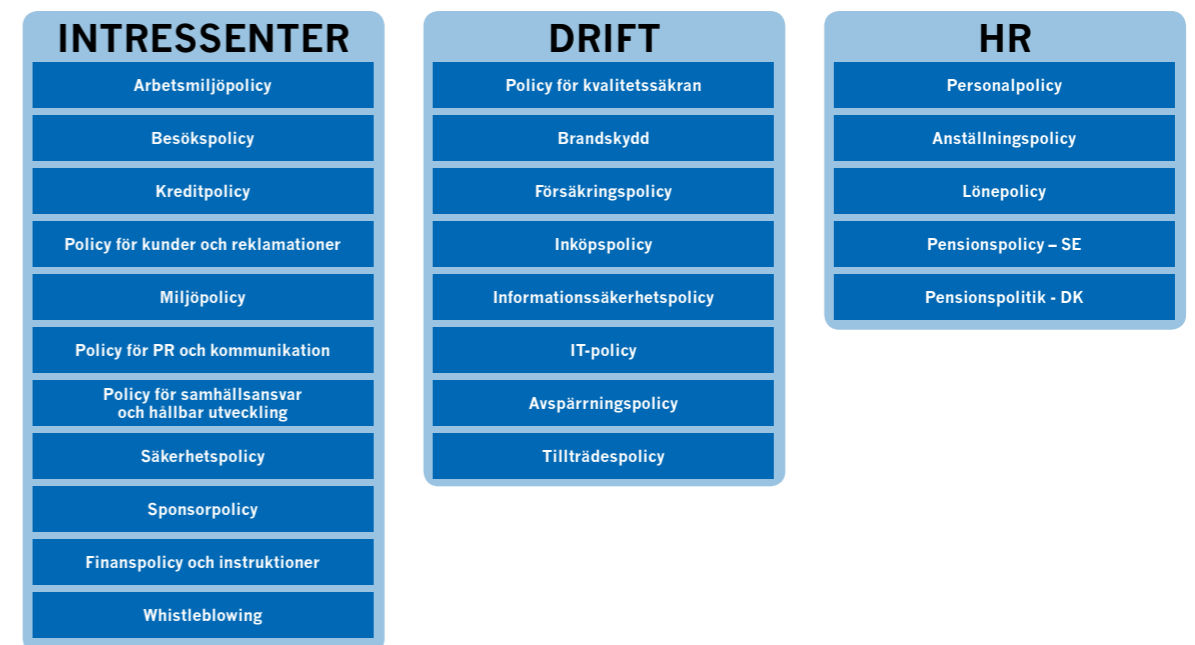
- Alla som arbetar på Øresundsbron bygger broar varje dag i allt som vi gör.
- Hjälpsamhet är en positiv tillgång till hur vi hanterar problem, uppgifter och tvistemål.

### Överordnade mål

Verksamhetens styrande mål tar utgångspunkt i att:

- Trafiken ska öka
- Förbindelsen ska vara säker och tillgänglig
- Integrationen i regionen ska stödjas
- Organisationen ska vara kundfokuserad och effektiv
- Ekonomin ska utvecklas stabilt

### Företagets styrande policier och riktlinjer



Figuren illustrerar de policier och riktlinjer som bildar ramvillkoren för det arbete som utförs av Øresundsbrons medarbetare. Arbetet styrs också av andra styrdokument, t ex årlig finansstrategi. Några av våra policier är offentliga och tillgängliga på vår hemsida, [www.oresundsbron.com](http://www.oresundsbron.com).

I kapitlet om miljömässig hållbarhet behandlas policier och riktlinjer för, samt arbetet med, miljö och klimat. I kapitlet om social hållbarhet behandlas policier och riktlinjer för, samt arbetet med, sociala förhållande, medarbetarförhållande, mänskliga rättigheter, antikorruption och mutor.

### Medlemskap

Företaget är medlem i Dansk Industri (DI), som är en privat näringslivs- och arbetsgivarorganisation under Dansk Arbejdsgiverforening (DA). Företaget är även anslutet till Almega (svensk arbetsgivarorganisation). Konsortiet är inte involverad i styrelsearbetet eller annat organisatoriskt arbete varken i DI eller andra kommittéer eller organisationer.

### Riskledning inom CSR-området

Riskledning är ett viktigt ledningsverktyg för Øresundsbron för att styra de affärsmässiga riskerna, som identifieras dels på övergripande nivå, dels i den operativa driften och vid projektuppdrag. Riskregistret uppdateras årligen genom vårt riskledningssystem, och ledningsgruppen tar ställning till vilka handlingar som eventuellt ska vidtas. I relation till samhällsansvar och hållbar utveckling, följer nedan de risker som är mest allvarliga uppdelade på CSR-områden:

#### Sociala förhållande

- Risk för personpåkörning i förbindelse med migration till fots via förbindelsen. Denna risk har minskat under 2017.
- Risk för större olyckor eller terror med längre tids stängning av förbindelsen till följd. Øresundsbrons konstanta fokus på säkerhet gör, att denna risk värderas vara relativt låg.

#### Sociala och miljömässiga förhållande

- Risk för översvämning av tunneln med längre tids stängning av förbindelsen mellan Danmark och

Sverige till följd. Denna risk värderas som låg, men på grund av förväntade klimatförändringar har vi under 2017 satt igång en undersökning av säkerhetsnivån i samband med stormflod.

### Medarbetareförhållande

- Risk för allvarliga arbetsolyckor. Øresundsbronns konstanta fokus på säkerhet gör, att denna risk värderas att vara relativt låg.

Ovan nämnda händelser har inte skett under 2017. Det har inte identifierats väsentliga risker för förhållande rörande mänskliga rättigheter, antikorrupktion eller mutor.

Det arbetas löpande på att övervaka och reducera de ovan nämnda riskerna. Øresundsbron har dessutom fokus på att reducera sårbarheten om en av händelserna skulle ske. Det gör vi till exempel genom arbetet med krisorganisation, beredskapsplaner, regelbundna krisövningar, samarbete med relevanta myndigheter, etablering av en Plan B med mera. Risk för oförutsedda händelser reduceras också genom vårt generella arbete med policyområdena beskrivna i kapitlen om social hållbarhet och miljömässig hållbarhet.

### Försörjningskedjan

Försörjningskedjan i Øresundsbro Konsortiet kan beskrivas i tre överordnade kategorier:

### Entreprenörer och övriga samarbetspartners

Bland våra viktiga samarbetspartners är de entreprenörer som står för det mesta av underhållet på Øresundsbronns anläggning: Veolia och Infranord. Utöver de två nämnda finns en rad mindre entreprenörer och samarbetspartners som normalt är experter inom ett eller flera fackområden som Øresundsbron inte har egen kompetens inom. Vi har avtal med cirka 700 leverantörer, varav lite mer än hälften är svenska och lite under hälften är danska. Det är endast ett fåtal som varken är danska eller svenska.

### Varor och leveranser generellt

Det är primärt varor som används i den dagliga driften – som till exempel papper till administrationen och matvaror i matsalsköket på Lernacken. Det handlar bara om mindre varuinköp och leveranser i samband med själva driften och underhållet av förbindelsen. Varor, som till exempel reservdelar till förbindelsens tekniska anläggning, ingår oftast som en del av entreprenörernas leveranser.

### Tjänster

Det är normalt externa konsulter och experter, som arbetar direkt under Øresundsbronns arbetsledning som självständigt arbetande konsulter eller så kan de vara resursförstärkningar från externa bemanningsföretag.



## CSR – en del av det dagliga arbetet

**De övergripande ramarna och förutsättningarna för CSR-arbetet bestäms av företagsledningen, men det är i avdelningarna som det dagliga arbetet drivs. Hänsyn till en miljömässig utveckling och till det omgivande samhället är en integrerad del i våra projekt. Vi är uppmärksamma på vad våra intressenter önskar av oss och på så vis säkerställer vi att CSR-arbetet löpande utvecklas.**

### CSR-policy

CSR-policyn bildar de övergripande ramarna för CSR-arbetet. Policyn återges här ordagrant:

Øresundsbron strävar efter att driva en verksamhet som skapar värde både för företaget och för det omgivande samhället. Vi åtar oss därmed ett samhällsansvar där vi bidrar till social, ekonomisk och miljömässig hållbarhet genom att:

- Stärka integration, samarbete och samhandel i Øresundsregionen.
- Säkra en tillgänglig, välfungerande och säker förbindelse mellan Danmark och Sverige.
- Erbjud goda arbetsvillkor med möjligheter till utveckling, respekt för mångfald, prioritering av jämställdhet och fokus på hälsa och trivsel.
- Säkra en stabil ekonomisk utveckling, där ett positivt och årligt ökande resultat leder till full återbetalning av anläggningskostnaderna.
- Prioritera en sund och säker arbetsmiljö, som ser till så att ingen som arbetar på anläggningen och i administrationen, drabbas av fysisk eller psykisk överbelastning.
- Skydda den omgivande miljön, minimera miljöpåverkan från våra aktiviteter och bidra till den biologiska mångfalden på och runt förbindelsen.

### Valet av CSR-rapportens innehåll

Avdelningarna i Øresundsbron fastställer en gång om året mål och aktiviteter med utgångspunkt i de övergripande verksamhetsmålen som formuleras av ledningsgruppen. I målstyrningsprocessen fastställs även fokusområde för CSR. Bilaga 2 i denna rapport anger var och hur de utvalda fokusområdena påverkar samt avgränsningar i rapporteringen.

CSR-rapporten är dels en avrapportering av fokusområdena, dels en avrapportering av de kvantitativa resultat som till exempel olyckor och energiförbrukning som Øresundsbron årligen mäter på.

### Väsentliga CSR-ämnen 2017

CSR-gruppen har identifierat en rad väsentliga ämnen som vi har arbetat utifrån under 2017:

#### Tillgänglighet, säkerhet samt kundkommunikation vid händelser

I en kundundersökning som genomfördes 2015 har vi frågat om vilka säkerhetsaspekter våra kunder tycker är viktiga när de kör över bron:

- Cirka en tredjedel av inkomna svar handlade om hastighet; betydelsen av att hastigheten anpassas till förhållandena och att den angivna hastighetsgränsen respekteras. Många tycker att andra kör för fort och att det bör vara mer kontroll.
- Mer än 25 % fokuserar på väderförhållande, såsom vind och halt underlag, och nämner igen att det är viktigt att anpassa sig till förhållandena, att följa information och skyltning samt att snöröjning är viktigt.
- Nästan 20 % handlar om betydelsen av rätt skyltning vid bland annat underhållsarbete och vind. 10 % handlar om betydelsen av bra körsätt; håll avstånd, håll till höger och respektera hastighetsgränserna.
- Slutligen nämns också förhållanden som snabb hjälp vid olyckor, brandbekämpning och möjligheten till evakuering i tunneln samt att konstruktiva förhållanden som bland annat räcken och belysning ska fungera.

Alla de nämnda förhållandena ligger helt i linje med Øresundsbronns uppfattning om säkerhet och ingår i det dagliga arbetet med att säkerställa en tillgänglig och säker överfart för våra kunder.

2017 har vi efterfrågat status för processen med att få automatisk hastighetsövervakning i tunneln, då permanenta kameror för hastighetsövervakning kräver politiskt stöd samt en lagändring och därmed är det en process som Øresundsbron inte kan styra. Det har



2017 byggdes betalstationen om med en teknologi som bland annat ger möjlighet att passera med hjälp av nummerplåtsavläsning.

initierats ett pilotprojekt med permanent ATK (Automatisk Trafik Kontroll) i Danmark. Pilotprojektet innehåller tyvärr inte försök med sträcknings-ATK, som är den metod som ska användas i Øresundstunneln. Det är ovisst, när ett försök med sträcknings-ATK kommer att starta. Vi trycker dock fortsatt på för att få en lösning med sträcknings-ATK i Øresundstunneln.

En femtedel av svaren i kundundersökningen handlar om skyltning i samband med underhållsarbete, vind med mera. 2017 har de gamla variabla skyltarna skiftats ut mot nya informationsskyltar. Det medför färre trafikstörningar, dels då de tidigare långa trafikstörningarna i samband med underhållsarbete kan reduceras, dels då avspärningar som följd av frekventa reparationer av de gamla skyltarna, inte längre förekommer.

Under 2017 har också betalstationen blivit ombyggd med en teknologi, som bland annat säkrar en korrekt klassificering av olika typer av fordon, samt möjlighet att passera betalstationen med hjälp av nummerplåtsavläsning. Dessutom är markering i vägbanan och skyltning ändrat, så att passagen blir smidigare. Detta är till nytta för både kunder och de som arbetar i betalstationen.

För att säkerställa att trafikanter i tunneln, i händelse av en brand, ska kunna evakuera säkert till motsatta tunnelrör, blev de existerande evakueringsmarkeringarna, som är placerade på cirka 1 meters höjd och vägleder trafikanterna till nöddörrarna, kompletterade med gröna lampor på båda sidor av nöddörrarna så att de nu är enklare att hitta.

Som en konsekvens av två olyckor under 2017, som tros ha orsakats av bländning av lågtstående sol vid soluppgång och solnedgång, har det införts en procedur som tar hänsyn till ljusförhållandena vid de planerade tunnelstängningarna i samband med underhållsarbete, så att inte trafikanterna bländas av solen samtidigt som det etableras dubbelriktad trafik i tunneln.

Under hela bronns existens har det varit trafikanter, som av misstag har kört ut på förbindelsen, så kallade felkörare. Några av dem väljer att vända om och fortsätta mot trafiken som spökbilister. Vi arbetar kontinuerligt på att finna lösningar till att reducera detta uppförande och har under åren också vidtagit flera åtgärder. Under 2017 har det genomförts en undersökning på den svenska sidan, då omfattningen av spökbilister har ökat de senaste åren, om varför man kör fel/missar den sista avfarten. Undersökningen visade att

ett flertal av bilisterna skulle till IKEA/Svågertorp/Emporia, där det inte är skyltat på Yttre Ringvägen. Trafikverket är underrättade och har nu utarbetat ett förslag till ändrad skyltning före sista avfarten innan bron.

Øresundsbron har för avsikt att genomföra en ny kundundersökning 2018 för att undersöka vilka reaktioner de förändringar som är genomförda 2016 och 2017 medför hos kunder som använder förbindelsen.

#### Hållbar optimering vid drift, underhåll och investeringar

Øresundsbron jobbar efter en verksamhetsplan som sammanfattningsvis bidrar till att företaget skapar bättre förutsättningar framöver och för nästa generations broförvaltare. Vi är proaktiva och arbetar aktivt för förändringar som ska bidra till en hållbar utveckling.

Nedan följer några exempel på pågående aktiviteter:

##### Underhåll i Världsklass

Projekt "Underhåll i Världsklass" är ett arbete som ska utveckla företagets underhållsarbete så att samtliga processer (14 st) och dess tillämpningar optimeras för att nå företagets målsättningar. För att nå ett enhetligt arbetssätt ska vi säkerställa att våra angreppssätt för samtliga processer är dokumenterade och att vår kompetens är utvecklad så att vi tillämpar dessa på ett korrekt sätt i alla delar av underhållsverksamheten. Arbetet startade med en revision, utförd av extern part, så att vi kunde jämföra oss med olika branscher.

Arbetet med "Underhåll i Världsklass" har ett par uppsatta delmål, december 2016 och december 2017, som gör att vi kan följa framdriften av arbetet. Delmålet



Fotomontage på placering av solcellspaneler vid järnvägsvallen på Lernacken.

till årsskiftet 2017/2018 var att nå 603 poäng och slutmålet är att nå minst 750 poäng 2025 av totalt 1000 poäng. Vid årsskiftet 2017/2018 nådde vi 582 poäng, vilket vi nöjda med, eftersom 603 poäng var ett ambitiöst mål. Projektet genomförs tillsammans med våra samarbetspartners (underhålls-entreprenörer).

Den grundläggande idén vid utveckling av strategi för att kostnadseffektivt och hållbart utföra underhåll och investeringar är att:

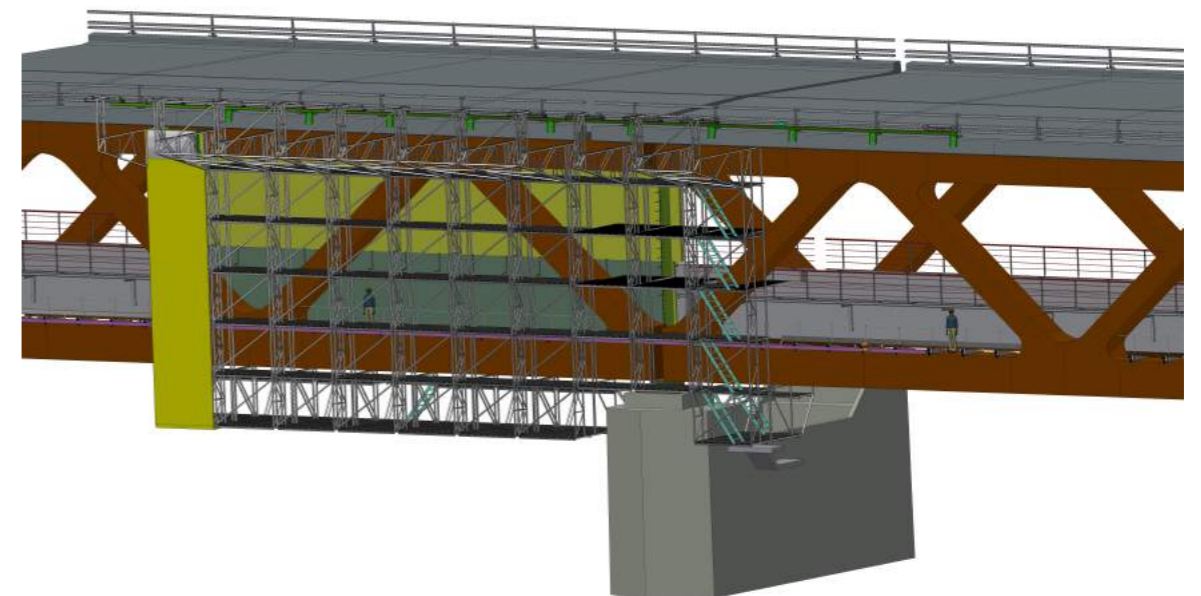
- Våra kunder upplever Øresundsbron som säker och tillgänglig.
- Bidra till att säkra bronns återbetalningstid och skapa bra förutsättningar för nästa generations broägare.
- Beskriva ett arbetssätt som ska kännetecknas av att vara optimalt för vår situation avseende exempelvis marknadssituation, anläggningsstatus och lönsamhetskrav.
- Utveckla samverkan mellan alla delar av vår verksamhet för att nå de bästa underhållsprocesserna och eftersträva enhetligt arbetssätt, använda gemensamma administrativa hjälpmedel etc.
- Vi använder begrepp och definitioner enligt svensk, dansk och europeisk standard (EN/SS/DS13306).
- Basera våra beslut på fakta och långsiktigt tänkande.
- Samordna våra materiella såväl som personella resurser i görligaste mån.
- Gemensamt spelsystem som vi ständigt förbättrar.

##### Utbyte av evakueringsbelysning på järnvägsdäck

Befintlig belysning, som har nått sin livslängd, ska bytas ut mot energieffektivt och miljöriktigt alternativ där stor hänsyn tas till enkelt och effektivt underhåll. Nya armaturer ska minska driftskostnader genom främst lägre underhållskostnader.

##### Solcellspaneler

Ett samarbetsavtal med Svedab för projektutveckling av solcellsanläggning ingicks 2016. I december 2017 tecknades avtal med leverantören SolarFuture om att bygga solcellspaneler som ska placeras vid Lernacken mellan norra och södra sidan av bestalstationen på ytan mellan järnväg och motorväg. Den första anläggningen omfattar bygget av 1.500 m<sup>2</sup> solcellspaneler, motsvarande 250 kW eller solenergianläggning för 45 villor och kommer att stå för cirka 4 procent av elenergin som går åt för att driva Øresundsbron. Detta motsvarar ett utsläpp av CO<sub>2</sub> på 85 ton. Med tiden hoppas konsortiet kunna producera upp till 10 procent av energiförbrukningen med hjälp av solcellsanläggningar.



2019 börjar arbetet med att måla om Øresundsbronns stålkonstruktion.

##### Målningsplattform

2019 börjar arbetet med att måla om Øresundsbronns stålkonstruktion, med en yta på 300.000 kvadratmeter. Arbetet förväntas vara färdigt år 2032. Utvecklingsprojektet för arbetsplattformarna är sedan ett år tillbaka igång och arbetar med utvecklingen av arbetsplattformarna som ska användas vid målningen. Det finns i dagsläget ett koncept utvecklat som under våren detaljeras för kommande tillverkning. Frågor som miljö, arbetsmiljö och säkerhet är viktiga frågor under utvecklingsarbetet.

##### Kvicksilverlampor

Alla ljuskällor av kvicksilverlampor på LOC ersätts med LED-ljuskälla. Kvicksilverlampor har utgått och är förbjudet sedan en tid tillbaka. Bytet bidrar även till att vi sänker vår energiförbrukning.

Nedan följer några exempel på slutförda aktiviteter under 2017:

##### Etablering av värme i Lernacken Inspection Gantry Garage

Målet med projektet är att förbättra det termiska inneklimatet och arbetsmiljön för de entreprenörer som utför arbete på inspektionsvagnarna i garagen under vintertid.

##### Förbättrad synlighet av nöddörrar i tunneln

Att med hjälp av belysning förstärka utrymningsdörrarnas synlighet så att även vid delvis rökfylld tunnelrör skall utrymningsdörrarna vara synliga.

##### Byta variabla Speedsigns och Warning signs

Vi har skiftat ut våra dynamiska trafikskyltar och i samband med det så har flera förbättringar genomförts som exempelvis:

- Färre skyltar, sänkta investeringsbehov och underhållskostnader, lägre energiförbrukning.
- Vi har gjort vår motorväg mer lik Trafikverkets och Vejdirektoratets motsvarande motorvägar med standardiserade skyltar.
- Lösningen kräver färre trafikrestriktioner, vilket bidrar till bättre tillgänglighet och säkerhet för servicepersonal och kund (trafikanter).

Kommande aktiviteter under 2018:

##### Klimatanpassning

För att skydda oss mot översvämningar måste vi ta hänsyn till både stormeffekter och framtidens havsnivåer för att kunna hålla förbindelsen öppen för trafik. Detta projekt ska fastställa vilka åtgärder som behöver vidtas för att anläggningen skall klara en havsnivåhöjning. Anläggningen ska dessutom klara av den höjning som kan ske vid stormar och hårda vindar.

##### Renovering av nöds skyltar i tunneln

Nödutgångsskyltar och nödskaipsskyltar i tunneln har nått sin tekniska livslängd. Projektet har till mål att ersätta befintliga ljuskällor och drivers samt förbättra ljusbilden framför evakueringsdörren.



### Förmånliga kundavtal så att Øresundsbron kan uppfylla uppdraget och ansvaret att göra förbindelsen attraktiv att använda

Avtalen för pendlar- och businesskunder heter BroPass Pendlare och BroPass Business. Pendlingen, som gick tillbaka under några år, ökar allt mer. Under juli 2017 slogs två månadsrekord, både antal motorfordon under ett dygn (32.000) och antal motorfordon under en månad (847.100). Antalet fritidsresor över Øresundsbron ökar stadigt och under året har antalet BroPass Fritid-kunder passerat 450.000. Fraktraffiken ökar också och Øresundsbron har 53 procent av marknaden över Öresund. Øresundsbron ska stimulera resandet framförallt i regionen runt Öresund. Øresundsbro Konsortiet kommer att fortsätta utveckla sitt arbete med målinriktade kampanjer, proaktiv kommunikation och attraktiva erbjudanden med målet att öka trafiken ytterligare.

Øresundsbron har stor framgång med sina kampanjer via hemsidan, traditionella medier och sociala medier, främst Facebook. Mail med tips och erbjudanden går ut till samtliga BroPass-kunder. Mailen är inriktade på specialintressen, med kategorier som man kan välja i förväg. Nedladdningar av erbjudanden i kundklubben Club BroPass har ökat med 12%.

Enligt en årlig utarbetad PR-plan kommunicerar Øresundsbron även med målgrupperna media och intressenter via pressmeddelanden, finansiella rapporter fyra gånger årligen, nyhetsbrevet Fokus Öresund samt twitter @oresundsbron.

September till maj erbjuder Øresundsbron SnabbTursrabatt till BroPass-kunder. Turen fram och tillbaka ska göras inom sex timmar för att kunden ska få rabatten. Den har blivit mycket populär för människor som vill utnyttja regionens utbud av fritidsaktiviteter. Under 2017 gjordes 310.900 passager med SnabbTursrabatten. BroPass+ är ett förmånsprogram som ger särskilda erbjudanden till avtalskunder som under året reser mer än sex gånger.

### Intressenter

Øresundsbro Konsortiet har identifierat de viktigaste intressenterna, som är involverade eller följer med i Konsortiets aktiviteter och som Konsortiet kommunicerar samt samarbetar med på olika nivåer. Identifikationen av intressenter har inte gjorts utslutande i

syfte att utarbeta denna CSR-rapport och ingen av de rapporterade väsentliga ämnena och problem har tagits fram utslutande med CSR-rapporteringen som syfte. 2017 och 2018 genomförs en intressentanalys, där vi undersöker tre stora intressentgruppers hållning till Øresundsbrons CSR-arbete: medarbetare, fasta samarbetspartners och kunder. Mot bakgrund av resultaten kommer vi 2018 att omvärdera prioriteringen av väsentliga ämnena i CSR-arbetet.

### Ägare

Øresundsbron ägs 50/50 av den danska och svenska staten som vardera nominerar fyra styrelsemedlemmar. Ägarnas intresse är att Konsortiets verksamhet drivs i enlighet med sunda affärsmässiga principer. Vi kommunicerar med ägarna genom styrelsen, som är länk mellan ägarna och direktionen.

### Styrelsen

Förvaltningen av Øresundsbro Konsortiet regleras i konsortialavtalet, regeringsavtalet samt av lagar och regler såsom Statens ägarpolicy. Styrelsen ansvarar för den övergripande förvaltningen av Øresundsbro Konsortiet och beslutar om frågor av större strategisk och ekonomisk betydelse. Styrelsen har delegerat ansvaret för den löpande förvaltningen till den verkställande direktören enligt en särskilt upprättad arbetsordning. Styrelsen sammanträder vid minst fyra tillfällen per år, varav ett ska ägnas åt frågor om långsiktig strategi. I årsredovisningen beskrivs mer utförligt vad styrelsens ansvar och uppgifter innebär och vilka eventuella väsentliga beslut som har tagits under året.

### Direktionen

Den dagliga driften hanteras av Øresundsbrons direktion. Direktionen ska arbeta mot den av styrelsen beslutade Affärsplanen, som fastställer de långsiktiga målen. Läs mer om styrelse och direktion i Øresundsbrons årsredovisning.

### Medarbetare

Att ha en attraktiv arbetsplats innebär att alla medarbetare får en rimlig lön så att de kan försörja sin familj och klara uppehållet. Allt arbete utgår från Affärsplanen och med hjälp av kommunicerade handlingsplaner får medarbetarna frihet att handla samt lösa sina arbetsuppgifter på bästa, mest effektiva sätt och bidrar således till att nå de fastställda målen. Med jämna mellanrum utförs trivselundersökningar bland medarbetarna.

Under 2017 har det genomförts en undersökning om medarbetarnas inställning till CSR där fyra av fem anställda deltog. Undersökningen visade deras inställning till Øresundsbron inom fem utvalda ämnen: tra-kasserier, jämställdhet, natur, energi och antikorrup-tion. Om man bortser från de som svarade "Vet ej" var över 90 procent av respondenterna "eniga" eller "helt eniga" om att Øresundsbron gjorde en tillfredsstäl-lande insats inom alla ämnen.

Undersökningen innehöll också frågor om det är vik-tigt för medarbetarna att både Øresundsbron och våra leverantörer tar ett samhällsansvar. Återigen svarade över 90 procent av medarbetarna att de var "eniga" eller "helt eniga". Dessutom kommenterade många, speciellt på en öppen fråga om vilka samhällsansva-riga insatser, som är viktiga. Här var svaren mest fokuserade på miljö, natur och energi.

### Kunder

Øresundsbrons interna riktninglinjer för hantering av kundrelationer sätter kunden i centrum genom att fokusera på tillgänglighet, trovärdighet och sunt för-nuft. Kunderna önskar god service och hög säkerhet till rimligt pris. I olika forum, på till exempel vår hem-sida och diverse sociala medier eller i direkt kontakt med vårt kundcenter, kan kunderna uttrycka sin åsikt. Vi skickar ut nyhetsmail och tidskrifter till de som så önskar. Vi gör dels en större undersökning cirka en gång per år, dels månatliga undersökningar avseende service och bemötande bland de kunder som varit i kontakt med oss i betalstationen eller på vårt Kund-center. Från 2018 mäter vi löpande även nöjdheten med den digitala kundservicen. Nytt är att kundunder-sökningen 2018 också kommer att omfatta kundernas inställning till Øresundsbrons arbete inom relevanta CSR-områden.

### Lokala myndigheter

Tårnby kommun och Malmö stad ska övervaka att Øresundsbron uppfyller gällande miljölagstiftning och villkor för driften av förbindelsen. Årligen levereras en miljörapport till Malmö stad, där bland annat data dokumenteras, vilket har avtalats i ett kontrollpro-gram. Rapportens resultat följs upp på ett möte med representanter från Malmö stad. 2017 är det avtalat med Malmö stad, att Øresundsbron reviderar kontroll-programmet 2018. Tårnby kommuns tillsynsområden är Kastrup halvö och Peberholm. Under 2017 har tillsynen inte lett till några kommentarer om vår hante-ring av miljön.

### Beredskapsmyndigheter

Polis, räddningstjänst och sjukhus med flera från båda länderna önskar en hög nivå för säkerhet och bered-skap både i den dagliga driften och vid krissituationer. De är ansvariga för insatsen vid olyckor på förbindel-sen och ingår i en gemensam beredskapsorganisa-tion. Interaktion och kommunikationen sker via en beredskapsplan, övning och möten.

### Leverantörer och entreprenörer

Leverantörer och entreprenörer är viktiga samarbets-partners när det gäller drift och underhåll av Øre-sundsbron. Vi använder oss helst av fasta entreprenö-rer, som får avtal av längre varaktighet. Kommunika-tionen mellan dem och Øresundsbron kan vara formell genom ledningsmöten, planerings- och genomförande-möten eller informell genom daglig kontakt. Det resul-terar i ett bra samarbete med gemensam förståelse för vad som ska till för att skapa en säker förbindelse, både för dem som använder Øresundsbron som trans-portväg, men också för dem som arbetar på förbindel-sen.

### Biologiska experter

Några av våra viktigaste intressenter kan inte tala för sig själv. Det är framför allt fåglarna, insekterna, fis-karna och växterna. Deras språkrör är de biologiska experter, som vill skydda deras livsmiljöer. Sedan invigningen av bron år 2000 har de med stort intresse följt utvecklingen av naturen på Peberholm genom årliga inventeringar och vi står i tät dialog med dem för att förvalta flora och fauna på bästa sätt. All infor-mation och alla data som samlas in av de biologiska experterna, kommuniceras till Øresundsbron för vidare förmedling via till exempel Konsortiets hemsida.

### Media

Øresundsbron präglas av öppenhet gentemot omvärlden. Intresset för förbindelsen är mycket stort, regio-nalt, nationellt och internationellt. Det tillmötesgås med ett proaktivt kommunikationsarbete där kom-munikationen ska vara trovärdig, öppen och strukture-rad. Øresundsbron har en PR-funktion, som media och intressenter kan kontakta med frågor som har med förbindelsen att göra.

## Bron spelar en stor roll för regionens ekonomiska utveckling

Øresundsbron strävar efter en sund ekonomisk utveckling i överensstämmelse med de riktlinjer som är fastställda av den danska och den svenska staten. Lånen för bron och landanslutningarna kan återbetalas med intäkter från förbindelsen. Merparten av intäkterna ska komma från biltrafiken. Ersättningen för järnvägstrafiken är fast och påverkas inte av trafikvolymen utan räknas upp årligen med prisindex. Med den senaste trafikprognosen räknar Øresundsbro Konsortiet med att företagens skuld kan komma att vara återbetald år 2033, baserat på de hittills gällande förutsättningarna för utdelning till ägarna under 2018. För mer information se årsredovisningen sidan 22.

### Direkta ekonomiska effekter

Øresundsbron genererar stora värden. Vägtrafiken svarar för merparten av de genererade värdena, cirka två tredjedelar. De genererade värdena spenderas till stor del på återbetalning av lånen som finansierar förbindelsen, men också på leverantörer och lön till anställda. Nettovärdet, det vill säga skillnaden mellan genererade och distribuerade värden, för åren 2015-2017 omfattar avskrivningar och värdeförändringar.

#### Nyckeltal för Øresundsbron

Milj. DKK	2015	2016	2017
<b>Genererade värden</b>			
Intäkter, väg	1.271	1.346	1.405
Intäkter, järnväg	494	497	502
Övriga intäkter	32	23	21
<b>Totalt</b>	<b>1.797</b>	<b>1.866</b>	<b>1.928</b>
<b>Distribuerade värden</b>			
Långgivare	327	287	319
Leverantörer	181	167	156
Anställda	99	96	93
Skatter till stat och myndigheter	17	16	15
<b>Totalt</b>	<b>624</b>	<b>566</b>	<b>583</b>
Återstående värde	1.173	1.300	1.345
Avskrivningar	274	280	275
<b>Nettovärde</b>	<b>899</b>	<b>1.020</b>	<b>1.070</b>

För fullständig ekonomisk redovisning hänvisas till Øresundsbrons årsredovisning, vilken upprättas i enlighet med konsortialavtalet, International Financial Reporting Standards som godkänts av EU, samt ytterligare danska och svenska upplysningskrav till årsredovisningar för börsnoterade bolag.

### Indirekta ekonomiska effekter

Øresundsbron spelar en stor roll för integrationen över sundet genom en tillgänglighet på bron som kunden kan lita på, även om tågresenärerna under 2016 och 2017 har påverkats av id-kontrollen. Øresundsbrons främsta uppdrag är att öka resandet, som är en viktig förutsättning för integrationen.

De första åren efter öppnandet av förbindelsen var det framför allt pendlingstrafiken som ökade. Pendlarna var och är huvudsakligen svenskar som arbetar i Danmark och danskar som flyttat till Sverige och fortsatt arbetar i Danmark. Efter finanskrisen har vi upplevt en tillbakagång som bland annat hänger ihop med utvecklingen av svensk valuta samt bostads- och arbetsmarknaden. Under 2016 såg vi ett trendbrott i positiv riktning i vägtrafiken som vi till stor del härleder till sämre tillgänglighet för tågpendlarna. På senare tid har tågen i stort sett återgått till normal drift, vilket avspeglas i sämre utveckling för bilpendlingen. Samtidigt är arbetsmarknaden i øresundsregionen god och bostadspriserna ligger återigen på höga nivåer. De senaste årens trafikutveckling visar att det nu är fritidstrafiken som driver integrationen för privatpersoner. Under 2017 var fritidssegmentet i trafikvolym större än pendlingssegmentet.

De faktorer som styr pendlingstrafiken, såsom bostads- och arbetsmarknaden, kan Øresundsbron inte påverka. Vi fokuserar därför på att stimulera privat och fraktpassager. Genom produkter som är attraktiva för privat och företagskunder (BroPass med vilken man kör över bron för halva priset, SnabbTursrabatten som gynnar korta resor) samt erbjudanden i förmånsprogrammet, får våra danska och svenska

kunder upptäcka möjligheterna på andra sidan sundet. Och det har gjorts med framgång. 2017 fick Øresundsbron en nettoökning på 49.700 BroPass Fritidkunder och i december 2017 hade Øresundsbron 450.000 BroPass Fritidkunder mot 400.400 vid samma tid ett år tidigare.

#### Resande & trafik 2015<sup>1)</sup> 2016<sup>1)</sup> 2017<sup>2)</sup>

Antal resande/milj.	27,4	27,5	28,1
• Varav i bil	15,6	16,4	16,7
• Varav i tåg	11,8	11,1	11,4
Antal fordon på väg/milj.	7,0	7,4	7,5



1) Siffrorna för 2015 och 2016 är uppdaterade med korrekta siffror.

2) December 2017 är baserad på en uppskattning. Tågsiffrorna för januari-augusti är från Trafikverket.

Även fraktrafiken har Øresundsbron satsat på med framgång. Numera har bron lite mer än hälften av sundets fraktrafik.

#### Fraktrafiken 2015<sup>1)</sup> 2016<sup>1)</sup> 2017<sup>2)</sup>

Antal godståg	8.486	8.952	9.178
Godsmängd i milj. ton	6,3	6,6	7,1



1) Siffrorna för 2016 är uppdaterade med korrekta siffror.

2) Oktober-december 2017 är ett estimat

#### Lastbilar 2015 2016 2017

Antal lastbilar/år	448.527	463.960	486.237
--------------------	---------	---------	---------



Tabellen visar att det under de tre senaste åren har varit en stigande fraktrafik på förbindelsen, som medverkar till att stärka varu- och penningströmmarna på båda sidor av sundet.

Konsortiet har inte gjort någon undersökning över brons negativa inverkan på regionen.

## Det sociala ansvaret omfattar både omvärlden och medarbetarna

**Øresundsbron sätter tillgängligheten och säkerheten högt – både för våra kunder som kör över förbindelsen och för våra medarbetare och samarbetspartners som dagligen färdas på anläggningen. Vår kommunikation ska vara öppen, ärlig och trovärdig. Jämställdhet, mångfald och hälsa är personalområden som vi har stort fokus på och det är viktigt för oss att hålla en hög etisk nivå i allt som vi gör.**

### Tillgänglighet och säkerhet dygnet runt

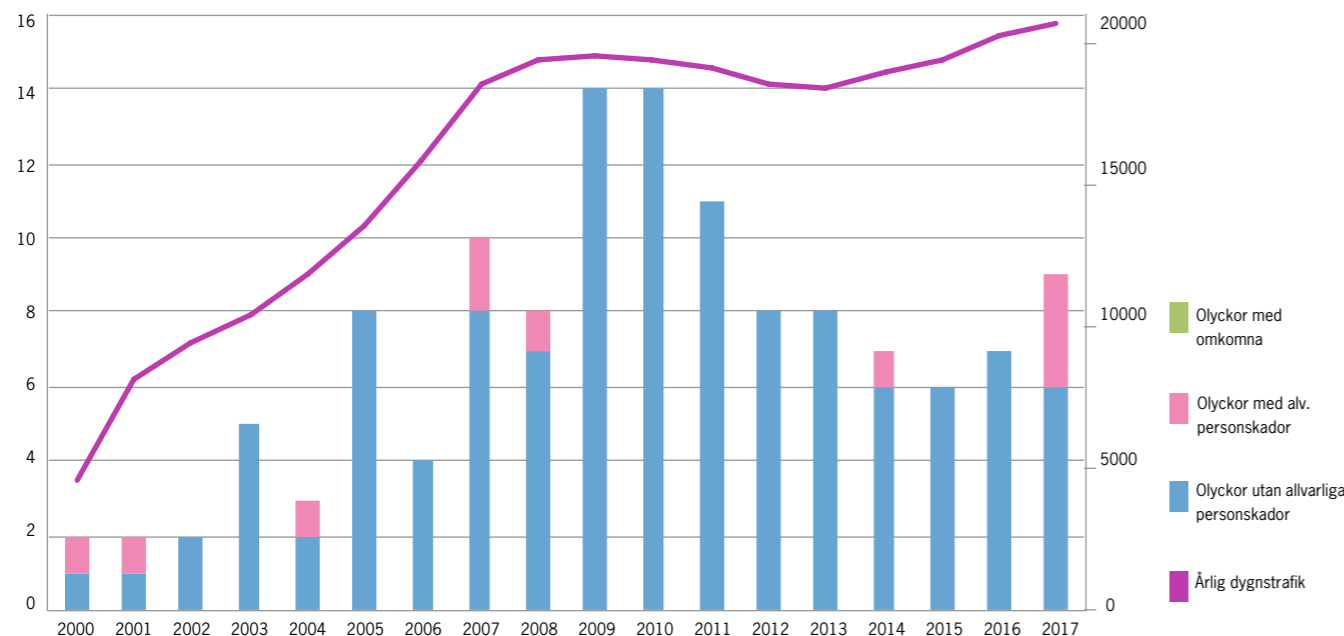
Tillgänglighet och säkerhet har stort fokus i företagets Affärsplan och bortsett från några få timmar per år, när förbindelsen är stängd på grund av exempelvis storm och olyckor, är förbindelsen tillgänglig dygnet runt, året runt. 2017 har förbindelsen varit stängd totalt i 14 timmar, samma antal timmar som 2016.

Ett dygnet-runt-bemannat Trafikcenter övervakar vägtrafik och tekniska installationer med hjälp av ett avancerat övervakningssystem. Uppstår det farliga situationer på motorvägen eller fel på de tekniska systemen kan trafikledarna gripa in och vidta förebyggande eller avhjälpande åtgärder. Tågtrafiken övervakas och styrs från fjärrstyrningscentraler hos Trafikverket i Malmö respektive Banedanmark i Köpenhamn.

En gemensam svensk/dansk beredskapsplan säkerställer snabb och kompetent assistans vid en olycka på väg eller järnväg. Alla händelser registreras och kategoriseras. Allvarliga olyckor utvärderas och rapporteras i samarbete med myndigheterna.

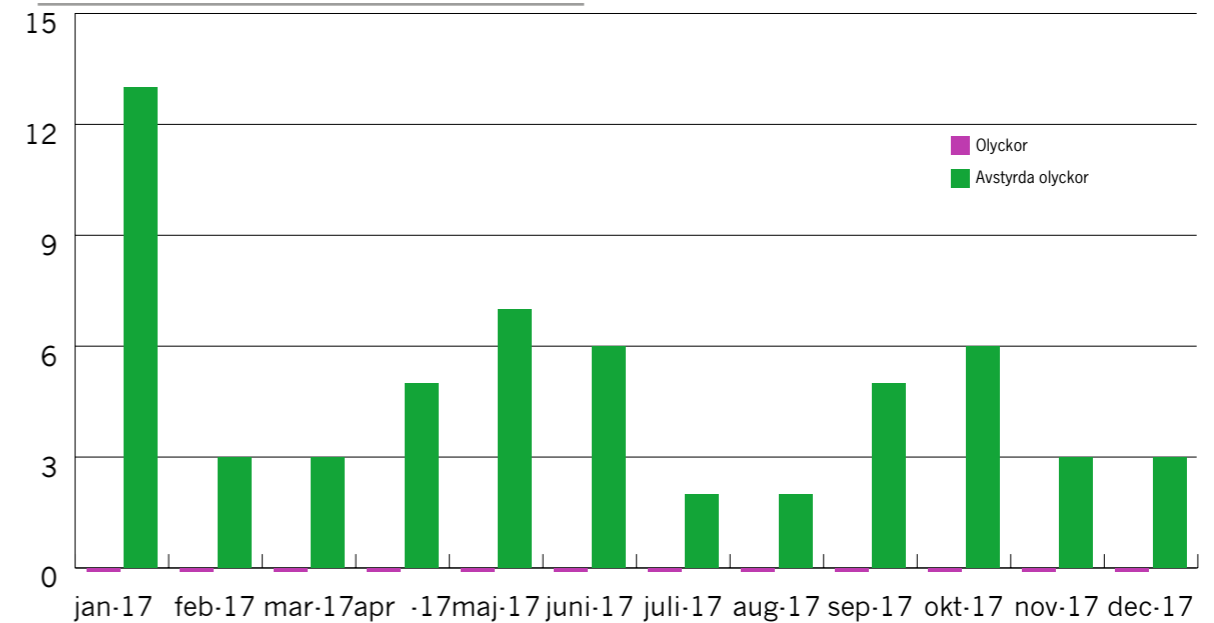
Under 2017 registrerades nio olyckor på motorvägen. Sedan öppningen av förbindelsen 2000 har det registrerats 128 olyckor, varav 10 har medfört allvarlig personskada, men ingen med dödlig utgång. Under 2017 registrerades 62 säkerhetsmässiga händelser på järnvägen. En säkerhetsmässig händelse kan till exempel vara att personen som övervakar tågtrafiken glömmar att berätta för en annan person som också övervakar tågtrafiken att tågen kommer i en annan ordning än avtalat eller en olycka. Det har inte skett någon olycka på järnvägen under 2017.

Olyckor 2000–2017



Antal olyckor (vänster skala) i förhållande till årlig dygnstrafik (höger skala) sedan förbindelsens öppnande.

Utvecklingen för järnväg



### Migranter

Sedan införandet av gränskontrollen mellan Danmark och Sverige i januari, försökte cirka 300 personer att till fots komma till Sverige via Øresundsbron 2016, antingen via motorvägen eller järnvägen. Under 2017 har denna "trafik" stagnerat, bland annat då ID-kontrollen i Kastrup, mot Sverige, togs bort maj 2017. Således har bara 39 personer på olovligt sätt försökt ta sig till Sverige till fots eller på cykel.

### Verksamhetskommunikation

Øresundsbron bedriver en strategisk och proaktiv kommunikation till media och intressenter. Varje år bjuder konsortiet in journalister till ett besök på Peberholm. Nyhetsbrevet Fokus Öresund skickas ut till intressenter som politiker, myndigheter, företag, organisationer samt media cirka tio gånger om året. Pressmeddelanden skickas regelbundet ut och fyra gånger om året presenteras finansiella rapporter. Media kan nå företaget via presstelefonen, som är bemannad dygnet runt. Det är en viktig kanal, inte minst vid händelser på förbindelsen, då behovet är stort av omedelbar information till media, och via dem till kunder. Twitter @oresundsbron kompletterar övriga kanaler. Øresundsbro Konsortiet har även ett instagram-konto.

### Øresundsbron som arbetsplats

Øresundsbron är en attraktiv arbetsplats lockar och behåller duktiga och engagerade medarbetare, så att de fastställda målen uppnås. För att det ska lyckas

ges medarbetarna möjlighet till kontinuerlig fortbildning och kompetensutveckling.

Arbetsplatsen har stor betydelse för vår hälsa. För medarbetarna på arbetsplatsen är hälsan inte bara en personlig angelägenhet utan även en gemensam resurs som är avgörande för organisationens prestation. Hälsa är såväl arbetsgivarens som alla enskilda medarbetares ansvar och utgör en viktig ledningsfråga inom Øresundsbron. Friskvård är en del i personalutvecklings- och arbetsmiljöarbetet och ska stimulera till att bibehålla och utveckla redan väl fungerande förhållanden. Friskvård ska utövas i förebyggande syfte, med målsättningen att uppnå och bevara fysiskt, psykiskt och socialt välbefinnande, att må bra, i arbetet och på fritiden.

2017 har Øresundsbron fortsatt sina insatser inom området hälsa med hjälp av individuell uppföljning av medarbetarnas fysiska och psykiska hälsa. Vi ser effekten av våra insatser då sjukfrånvaron har sjunkit. Många av våra medarbetare sitter framför en dator många timmar under sin arbetsdag och för att minska risken för belastningsbesvär arbetar vi alltid med att förbättra den ergonomiska arbetsmiljön. Vi arrangerar utbildning i temat med stöd av specialistkompetens och uppmanar medarbetarna att använda avlastande ergonomiska hjälpmedel. 2017 har vi haft särskilda ergonomigenomgångar för operativ personal. Vidare har många arbetsmiljöförbättrande åtgärder genomförts i betalstationen.

Via våra personalsociala sammankomster har vi under 2017 genomfört olika tema med syfte att ytterligare stärka relationer mellan medarbetarna och att främja den fysiska aktiviteten. Med ett generöst friskvårdsbidrag, goda försäkringslösningar och en väl dimensionerad företagshälsövård och rehabiliteringsarbete, stödjer och uppmuntrar vi medarbetarna att bibehålla och förbättra hälsan.

### Arbetsvillkor för medarbetarna

Utgångspunkten för alla medarbetares arbetsvillkor är Konsortiets personalpolicy som beslutats av ledningen. I policyn ingår fem överordnade områden; "humanistisk livssyn", "gemensam plattform", "utveckling", "arbetsmiljö" och "helhetssyn", som tillsammans utgör den ram man som medarbetare på Øresundsbron kan räkna med att arbeta inom.

### Mångfald

Øresundsbro Konsortiet har en handlingsplan för att motverka diskriminering samt främja lika rättigheter

#### Tillsvidareanställda i Konsortiet<sup>1)</sup>

	2015 totalt	Kvinnor i %	2016 totalt	Kvinnor i %	2017 totalt	Kvinnor i %
<b>Sverige<sup>1)</sup></b>	<b>113</b>	<b>59</b>	<b>109</b>	<b>58</b>	<b>100</b>	<b>57</b>
<b>Danmark<sup>1)</sup></b>	<b>55</b>	<b>36</b>	<b>53</b>	<b>32</b>	<b>53</b>	<b>38</b>
Under 30 år	4	25	5	20	6	33
30–50 år	100	55	91	52	82	50
Över 50 år	64	48	66	46	65	52
<b>Totalt</b>	<b>168</b>	<b>52</b>	<b>162</b>	<b>49</b>	<b>153</b>	<b>50</b>
Sverige %	67		67		65	
Danmark %	33		33		35	

1) Baserat på hemvist.

#### Medlemmar av ledningen (ingår i det totala antalet tillsvidareanställda ovan)<sup>1)</sup>

	2015 totalt	Kvinnor i %	2016 totalt	Kvinnor i %	2017 totalt	Kvinnor i %
<b>Sverige</b>	<b>5</b>	<b>40</b>	<b>5</b>	<b>40</b>	<b>5</b>	<b>40</b>
<b>Danmark</b>	<b>1</b>	<b>0</b>	<b>1</b>	<b>0</b>	<b>1</b>	<b>0</b>
Under 30 år	0	0	0	0	0	0
30–50 år	4	25	2	0	2	0
Över 50 år	2	50	4	50	4	50
<b>Totalt</b>	<b>6</b>	<b>33</b>	<b>6</b>	<b>33</b>	<b>6</b>	<b>33</b>
Sverige %	83		83		83	
Danmark %	17		17		17	

1) Detta antal omfattar medlemmar av direktionen men inte styrelsen eftersom de inte är anställda i Øresundsbro Konsortiet. Styrelsen är presenterad i Årsredovisningen på sidan 24.

och möjligheter, som säkrar att vi lever upp till nya regler i Sverige inom diskrimineringsområdet. Handlingsplanen tillämpas bland annat vid anställning och lönesättning samt är vägledande för oss både i det löpande och strategiska arbetet. Det är Konsortiets policy att ingen ska särbehandlas på grund av kön, religion, ålder, handikapp, sexuell läggning, politisk tillhörighet, social bakgrund eller etnicitet. Det omgivande samhällets mångkulturella sammansättning och åldersfördelningen ska avspeglas i sammansättningen av medarbetare. På Øresundsbron har vi minst 20 nationaliteter representerade, vilket är en stor kulturell tillgång i mötet mellan medarbetare och kunder och vi fortsätter arbeta mot en mångkulturell arbetsplats. Se även avsnittet om "Etik och integritet". Vårt fokus på mångfald har också 2017 totalt sett resulterat i en balanserad fördelning mellan kön, ålder och land bland medarbetarna, som visas nedan. Tabellen visar personalstyrkans sammansättning vid utgången av året.

#### Visstidsanställda i Konsortiet

	2017 totalt	Kvinnor i %
<b>Sverige</b>	<b>1</b>	<b>100</b>
<b>Danmark</b>	<b>2</b>	<b>50</b>
Under 30 år	0	0
30–50 år	2	100
Över 50 år	1	0
<b>Totalt</b>	<b>3</b>	<b>67</b>
Sverige %	33	
Danmark %	67	

#### Tillsvidareanställd personal med deltidsanställning redovisat som heltidsanställningar (ingår i totalt antal tillsvidareanställda)

	2015 totalt	Kvinnor i %	2016 totalt	Kvinnor i %	2017 totalt	Kvinnor i %
<b>Sverige</b>	<b>1</b>	<b>100</b>	<b>1</b>	<b>100</b>	<b>1</b>	<b>100</b>
<b>Danmark</b>	<b>4</b>	<b>75</b>	<b>3</b>	<b>67</b>	<b>5</b>	<b>60</b>
Under 30 år	0	0	0	0	0	0
30–50 år	2	50	1	0	2	0
Över 50 år	3	100	3	100	4	100
<b>Totalt</b>	<b>5</b>	<b>80</b>	<b>4</b>	<b>75</b>	<b>6</b>	<b>67</b>
Sverige %	20		25		17	
Danmark %	80		75		83	

### Kollektivavtal

Alla medarbetare med svenskt anställningskontrakt omfattas av ett kollektivavtal med ett fackförbund. Danska medarbetare kan vara medlemmar i enskilda danska fackförbund som inte har kollektivavtal med Øresundsbron på grund av danska arbetsmarknadsregler.

### Arbetsmiljö

Ramen för arbetsmiljön definieras i båda ländernas arbetsmiljölagar, i affärsplanen och i arbetsmiljöpolicy. Det är i första hand ledningens ansvar att skapa och upprätthålla en bra arbetsmiljö, men det ska ske i samarbete med alla anställda. Genom att sätta upp arbetsmiljömål, och följa upp tidigare års mål, kan vi förbättra arbetsmiljön. Målstyrning och uppföljning på tidigare års arbetsmiljömål är viktiga parametrar för att skapa förbättringar i arbetsmiljön.

2017 har vi bland annat satt extra fokus på att sänka sjukfrånvaron och att fortsatt uppnå samma fina resul-

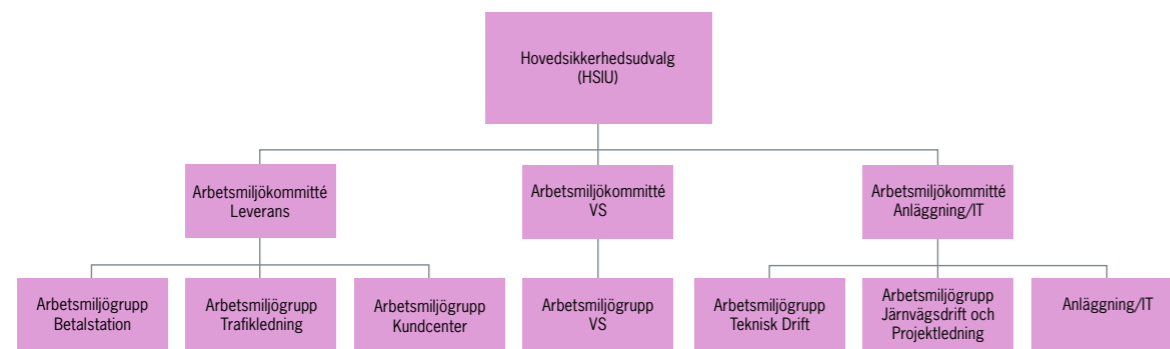
tat vad gäller antalet arbetsolyckor. Fortsatt fokus på en säker arbetsmiljö har resulterat i, att det totala antalet av rapporterade händelser ligger på nivå med tidigare års bra resultat. Men det handlar inte bara om antalet utan även om händelsernas allvarlighetsgrad. Inte heller i år har det inträffat några allvarliga arbetsolyckor och inga olyckor som medfört frånvaro utöver dagen för skadan eller olyckor med men som följd. Sjukfrånvaron under 2017 uppgår till 4,5%, vilket är lägre än föregående år.

Øresundsbrons arbetsmiljöorganisation omfattar alla anställda och alla lokaliteter. För varje fysiskt/organisatoriskt område finns en arbetsmiljögrupp, som består av en representant för ledningen och en representant för medarbetarna. Arbetsmiljögrupperna är samlade i tre arbetsmiljökommittéer, som träffas fyra gånger per år. Utöver det finns en huvudskyddskommitté, som träffas två gånger per år, där det ingår representanter både för ledningen och för medarbetarna. Verkställande direktören är ordförande i huvudskyddskommittén, medan arbetsmiljökoordinatören

fungerar som rådgivare, sekreterare och samordnare i och mellan kommittéerna.

Arbetsmiljöorganisationens uppgift är att säkerställa att eventuella arbetsmiljöbrister, såväl fysiska som psykosociala, åtgärdas av de ansvariga personerna i

det dagliga arbetet. Arbetsmiljöorganisationen följer upp status på fastställda arbetsmiljömål. Organisationen är anpassad till de olika arbetsområdena, anläggningens mångfald och det faktum att Øresundsbron omfattas av båda ländernas arbetsmiljölagar.



Arbetsmiljöorganisationen.

Tabellen nedan visar antalet rapporterade händelser inom de angivna kategorierna och sjukfrånvaron de senaste tre åren:

**Olyckor och incidenter**

	2015	2016	2017
<b>Antal olyckor totalt</b>	<b>21</b>	<b>22</b>	<b>20</b>
<b>Antal olyckor, Øresundsbron</b>			
Med frånvaro	0	0	0
Antal frånvarotimmar	0	0	0
Utan frånvaro	8	9	11
<b>Antal olyckor, samarbetspartners</b>			
Med frånvaro	0	0	0
Antal frånvarotimmar	0	0	0
Utan frånvaro	0	2	0
<b>Incidenter och psykosociala händelser</b>			
Øresundsbron	10	11	9
Samarbetspartners	3	0	0
<b>Sjukfrånvaro i procent av antalet arbetstimmar</b>			
Øresundsbron	6,0	5,1	4,5

## Etik och integritet

Øresundsbro Konsortiet är ett seriöst företag som behandlar sina medarbetare, leverantörer, samarbetspartners, kunder och övriga intressenter på ett bra och professionellt sätt. Det finns en rad nedskrivna policies som är beslutade av ledningen och som ska se till att det blir så. Det finns bland annat policies för personal, inköp, whistleblowing och PR. Se figur under "Företagets styrande policies" för en fullständig översikt.

### Medarbetarna

Samarbetet på arbetsplatsen börjar med den enskilde medarbetaren. Vi förväntar oss en humanistisk livssyn och respekt för skillnader och mångfald. Mobbing och diskriminering accepteras inte. Vi uppmanar öppenhet, ärlighet och hjälpsamhet gentemot kollegor, kunder och omvärlden. Kommunikation är viktig och det förväntas, att det talas med hövlighet och respekt.

Lojalitet med företaget är inte detsamma som obehindrad lydnad, men det betyder att alla förväntas leva upp till Øresundsbrons mål och värden. Riktlinjer för whistleblowing har till syfte att skapa respekt kring Øresundsbrons absoluta förpliktelser att följa lagar, interna riktlinjer och policies. Alla medarbetare har rätt att rapportera en avvikelse i förhållande till detta enligt gällande riktlinjer. Denna ordning användes vid ett tillfälle under 2017 och fungerade som avsett.

För att säkra en hög etik har vi gjort särskilda insatser som går utanför den dagliga påverkan genom företagskulturen:

- Nya medarbetare förpliktar sig att följa konsortiets riktlinjer och policies, vilka innehåller etik- och värderingsaspekter, vid undertecknandet av anställningsavtalet.
- Introduktionsprogram för nya medarbetare innehåller en genomgång av etiska ämnen och grundläggande värderingar på Øresundsbron.
- Medarbetare som i det dagliga arbetet eller i ett projekt får insiderinformation, registreras på en speciell insiderlista och får ytterligare information om innebörden av detta.
- Vi har särskilda regler vid inköp. Till exempel ska närmaste chef involveras om en medarbetare köper produkter av en person eller företag som de har en privat relation till samt om en medarbetare eller avdelning får speciella fördelar.

### Inköp och samarbetspartners

Øresundsbro Konsortiet gör i första hand sina upphandlingar i enlighet med den danska Udbudsloven, LOV nr 1564 af 15/12/2015 och i enlighet med företagets inköspolicy. Till hjälp finns processbeskrivningar och mallar som stöd genom hela inköpsprocessen. Köparen har en "uppförandekod". Uppförandekoden omfattar bland annat att de mänskliga rättigheterna respekteras och att användande av barnarbete inte tolereras. I upphandlingsförfarandet ingår att Köparen granskar att Säljaren bekräftar att Säljarens leverans uppfyller uppförandekoden. Uppförandekoden ingår som en del av avtalet med våra leverantörer. I våra avtal har vi en allmän bestämmelse om Köparens rätt till revision och påföljder för avtalsbrott, vilket också omfattar uppförandekoden. På Øresundsbro Konsortiets begäran förutsätts Leverantören kunna visa dokumentation för hur de skyldigheter som anges i uppförandekod följs. Under 2017 har ingen avvikelse mot denna uppförandekod kommit till vår kännedom.

### Kunderna

För att skapa trovärdighet och respekt hos kunderna ska prissättningen av en resa vara transparent. Det finns olika krav och förväntningar på oss som vi genom en aktiv dialog hela tiden har kunskap om och som vi anstränger oss att tillgodose. Mötet med en Øresundsbro-medarbetare ska alltid vara en positiv upplevelse. Vi vill skapa långsiktiga relationer med kunderna där kunderna ska kunna lita på oss och de ska känna sig trygga både på förbindelsen och i mötet med oss. Hjälpsamhet är ett av våra värden när vi hanterar problem, information och frågor. Vi ska vara beredda på att hjälpa våra kunder i varje situation. Personliga uppgifter hanteras enligt Personuppgiftslagen.

### Media

Företagets kommunikation med omvärlden ska vara trovärdig, ärlig, öppen, tillgänglig, nyhetsskapande och strategisk. Detta uppnås bland annat genom att bygga upp förtroende mellan företaget och dess intressenter. All kommunikation ska präglas av de ovanstående värdena samt av Øresundsbrons värden, "brobyggande" och "hjälpsamma".

Den verkställande direktören är den ytterst ansvarige för kommunikationen utåt, men kommunikationen med de olika målgrupperna är delegerad så att medarbetare i vissa situationer kan uttala sig inom sitt eget kompetensområde.

## Värnande om klimatet och respekt för naturen

Genom vår miljöpolicy förbinder vi oss till att minimera påverkan på miljö och klimat samt att skydda våra naturtillgångar. Det gör vi framför allt genom att ha ett dagligt fokus på att bland annat sänka förbindelsens energiförbrukning och genom att värna om naturen på Peberholm.

### Ambitiöst energiarbete

Sedan öppnandet av förbindelsen år 2000, har vi haft fokus på energibesparingar och vi har halverat elförbrukningen speciellt genom större energibesparande projekt. Vi är mycket stolta över att våra ständiga ansträngningar med att reducera energiförbrukningen har gett så bra resultat. Det är Øresundsbrons ambition, att klimatpåverkan från den energi som används för drift och underhåll av förbindelsen, reduceras ännu mer. Under 2017 har vi genomfört ett förarbete, så att vi under 2018 kan sätta upp mål för en ännu större reduktion av Øresundsbrons framtida CO<sub>2</sub>-utsläpp. För att minska klimatpåverkan ytterligare måste vi fortsatt ha fokus på energibesparingar och också se på CO<sub>2</sub>-utsläppen från den energi som vi använder. 2018 kommer vi bland annat att installera en solcellsanläggning och inleda en dialog med våra fasta leverantörer om kontinuerlig reduktion av deras klimatpåverkan, när de utför arbete för oss. Klimatbelastningen håller på att väsentligt reduceras, eftersom våra energileverantörer är mitt i en större omläggning till förnybar energi.

### Materialförbrukning och avfall

Det material som vi använder mest är salt för halkbekämpning. Byggmaterial som asfalt, betong och grus används vid underhåll och ombyggnationer. Då det inte har förekommit några större anläggnings- eller byggprojekt under 2017, är materialförbrukningen och avfallsmängden något lägre än förra året. Rengöringsmedel används vid tvätt av tunneln och motorvägsräckan. För underhåll av brons stålkonstruktioner används målarfärg, vax, olja och fett.

Drift- och underhållsaktiviteterna på Øresundsbro Konsortiet genererar olika typer av avfall och mängderna varierar från år till år beroende på aktivitetsnivån. Vi ser till att återvinna så mycket som möjligt och 2018 kommer vi att ha en närmare dialog med våra fasta leverantörer och fastställa mål för Øresundsbrons bidrag till den cirkulära ekonomin



### Energiförbrukning<sup>1)</sup>/terajoule

	2015	2016	2017
<b>Energiförbrukning totalt</b>	-	-	<b>27,07</b>
<b>Elektricitet på förbindelsen, inklusive Lernacken driftscenter</b>	<b>24,58</b>	<b>24,73</b>	<b>21,65</b>
Varav förnybar energi	-	-	11,91
Varav inte-förnybar energi	-	-	9,74
<b>Elektricitet Kystvejen</b>	-	-	<b>0,06</b>
Varav förnybar energi	-	-	0,04
Varav inte-förnybar energi	-	-	0,02
<b>Elektricitet på kontoret på Vester Søgade</b>	-	-	<b>0,21</b>
Varav förnybar energi	-	-	0,14
Varav inte-förnybar energi	-	-	0,07
<b>Gas till uppvärmning på Lernacken driftscenter</b>	<b>2,06</b>	<b>2,06</b>	<b>2,22</b>
Varav förnybar energi	-	-	0,18
Varav inte-förnybar energi	-	-	2,04
<b>Fjärrvärme på Vester Søgade<sup>2)</sup></b>	-	<b>1,10</b>	<b>1,10</b>
Varav förnybar energi	-	-	0,57
Varav inte-förnybar energi	-	-	0,53
<b>Fjärrkyla på Vester Søgade<sup>2)</sup></b>	-	<b>0,15</b>	<b>0,15</b>
Varav förnybar energi	-	-	0,08
Varav inte-förnybar energi	-	-	0,07
<b>Bränsleförbrukning, medarbetare och fasta entreprenörer<sup>3)</sup></b>	-	-	<b>1,62</b>
Varav förnybar energi	-	-	0,16
Varav inte-förnybar energi	-	-	1,46

1) Elförbrukningen och gasförbrukningen är baserad på avläsning av mätare vid Lernacken. Elförbrukningen, fjärrvärme och fjärrkyla på Vester Søgade kommer från upplysningar från fastighetsadministratör. Upplysningar för elförbrukningen för Kystvejen kommer från leveratör. Från och med 2017 inkluderar energiförbrukningen också el och fjärrvärme/fjärrkyla från Vester Søgade, elförbrukningen på Kystvejen samt bränsleförbrukningen.

2) Siffror för innevarande år är uppskattningar baserat på föregående års förbrukning.

3) Siffror är baserat på medarbetarnas körning i tjänsten, upplysningar från fasta entreprenörer samt upplysningar över bränsleinköp från leverantörer. Perioden är något förskjutet, då den för de flesta data-leverantörers vidkommande täcker perioden december-november. Denna förbrukning antas vara representativt för årets förbrukning.

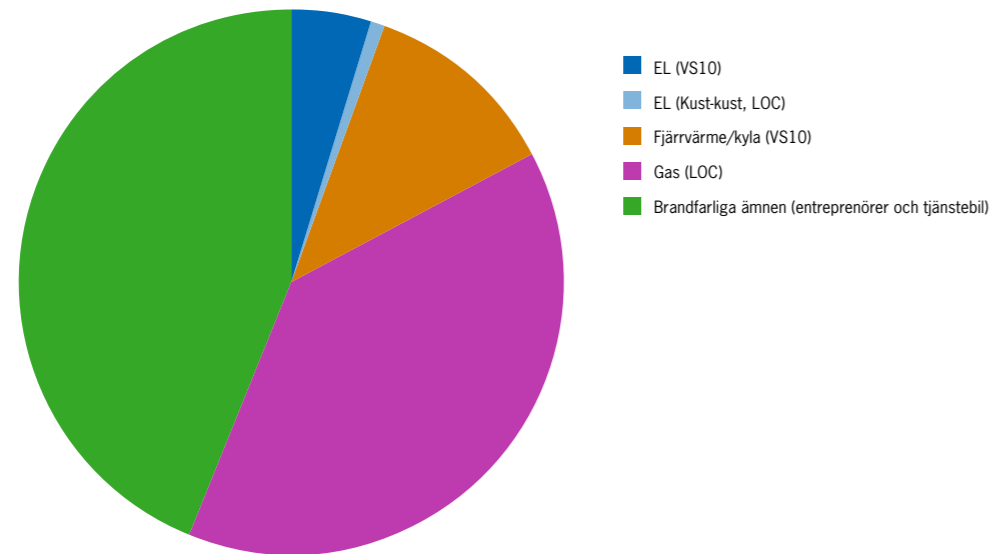
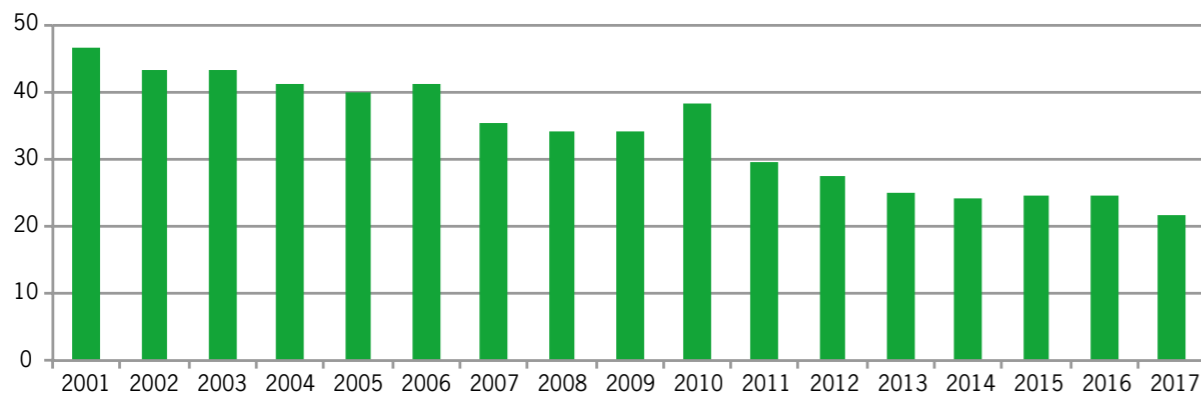
### Koldioxidutsläpp<sup>1)</sup>/ton

	2017
<b>Totalt</b>	<b>296</b>
<b>Direkt totalt</b>	<b>244</b>
- Varav gas på Lernacken driftscenter	110
- Varav bränsle	133
<b>Indirekt totalt</b>	<b>52</b>
-Varav el på förbindelsen och Lernacken driftscenter	0
-Varav el på Kystvejen	4
-Varav el på Vester Søgade	15
-Varav fjärrvärme på Vester Søgade	29
-Varav fjärrkyla på Vester Søgade	4

1) Koldioxidutsläpp innevarande år för gas, el, fjärrvärme och fjärrkyla är baserat på emissionsfaktorer från energileverantörer, ofta från föregående år. Siffror kommer att uppdateras till korrekta tal i nästa års rapport. Vi rapporterar på faktisk koldioxid och inte på koldioxidekvivalenter. Då vi inte har emissioner av andra drivhusgaser än koldioxid, är det inte meningsfullt att upplysa om utsläpp i koldioxidekvivalenter. Fr o m 2017 informerar vi också om emissioner från el och fjärrvärme/fjärrkyla från Vester Søgade samt från bränsleförbrukningen. Därför utgör 2017 basår för framtida upplysningar över koldioxidutsläpp.

Øresundsbron CO<sub>2</sub> utsläpp (ton)

Status 2017 (totalt 296 ton)

CO<sub>2</sub>-utsläpp 2017 fördelat på energikällor

Utveckling i elförbrukning på förbindelsen och Lernacken driftscenter sedan förbindelsens öppning, mätt i TJ.

Materialförbrukning/ton<sup>1)</sup>

	2015	2016	2017
Vägsalt, fast <sup>2)</sup>	62	173	132
Vägsalt, saltlake <sup>2)</sup>	174	235	276
Asfalt	11	3.295	0,04
Betong	0	284	0,02
Metall	0	1,6	0
Rengöringsmedel på förbindelsen	1,6	0,9	0,8
Vax	0,04	0,44	0
Olja och fett	0,06	0,13	0
Färg	0,32	0,29	0,1
Sten, grus, stendamm etc.	0	1.191	3,6

1) Materialförbrukning upplyses av teknisk drift och av våra entreprenörer.

2) Vägsalt kan betraktas som en förnybar råvara, medan övriga material får betraktas som en bearbetning eller sammansättning av icke-förnybara råvaror (3,8 ton totalt i 2017).

## Avfallsmängder/ton

	2015	2016	2017
Avfall totalt <sup>1)</sup>	185	3.116	172
Avfall till förbränning	45	41	33
Papper och papp till återvinning	5,1	4,5	4,3
Biologiskt avfall	9,1	11,0	10,3
Vägrens till deponering inkl grusslam från brunnar vid vägbanan	30	327	92
Asfalt till återvinning	3 <sup>2)</sup>	1.471	0
Metall till återvinning	9,6	4,4	11,1
Avfall till sortering	1,3	0,4	0,6
Slam från fett/oljeavskiljare till specialbehandling	7,1	6,6	6,3
Slam/spillvatten från pumpsumpar och ledningar till specialbehandling	65	0	4,9
Elektronikavfall till specialbehandling	1,5	0,6	0,6
Farligt avfall till specialbehandling	7,7	5	1,0
Sten, jord, grus etc. till återvinning	0	1.244	10,7 <sup>3)</sup>

1) Avfallsmängd upplyses av teknisk avdelning, av våra entreprenörer och av avfallsmottagningsanläggningen. 2017 genererades totalt 171 ton icke-farligt avfall och 1 ton farligt avfall.

2) Asfalt som är kasserat 2015 är kört till deponering.

3) Varav 2,6 ton förorenad jord till specialbehandling efter ett oljeutsläpp.

## Försiktighetsprincipen

Vi hanterar också löpande de miljömässiga riskerna. Till exempel undersöker vi nya produkter och kemikalier för skadliga innehållsmaterial och ersätter med det minst miljö- och arbetsmiljöbelastande, när det är möjligt. Dessutom övervakar vi naturutvecklingen speciellt på Peberholm och griper in om det är risk för skada på djur och växter.

## Naturen omkring förbindelsen

Det finns nu en större artrikedom och fler djur och växter både över och under vattnet omkring Øresundsbron, än det var innan förbindelsen byggdes. Brope-lare och de kringliggande skyddsöarna under ytan fungerar nu som konstgjorda rev som utgör grund för tillväxt av alger och musslor. Dessa rev har i sin tur blivit hemvist och föda för en mängd fåglar och fiskar.

Den konstgjorda ön Peberholm utgör med sina 1,3 km<sup>2</sup>, ett helt nytt landområde som nu är hemvist för en mängd djur och växter, varav många är utrotningshotade och sällsynta. Mycket av orsaken till detta är att Øresundsbron gör en stor insats för att låta naturen utvecklas på sina egna premisser, så länge djur och växter inte är en fara för säkerheten eller för tekniska anläggningar. Peberholm fungerar som en övergång från motorväg till tunnel och är byggd av material som har hämtats från havsbotten och tillgång till ön kräver tillstånd. Den ingår i EU-fågelskyddsområde H110 och EF-habitatområde H126, som sammanfaller med och

utgör Natura 2000 område 142. Peberholm omfattas dessutom av bestämmelserna i naturskyddslagen.

## Biologisk mångfald på Peberholm

För att följa naturutvecklingen på ön, genomförs årligen inventeringar av djur- och växtlivet på Peberholm i samarbete med oberoende forskningsinstitutioner och organisationer i Danmark och Sverige. Vid den årliga inventeringen av häckande fåglar konstaterades att skarvkolonin nu har försvunnit, förmodligen till följd av kraftig bekämpning de senaste åren. Skratmåsen har inte häckat här 2017, men silltrutten och tre andra arter av måsar har fortfarande stora häckningsbestånd. Man kan fortfarande se några harar, vilket pekar på att det förmodligen finns ett litet livsdugligt bestånd. Vid de botaniska inventeringarna observerades flera nya arter på Peberholm, varav den sällsynta och fridlysta bergkårel. På Øresundsbrons hemsida finns detaljerade artistor för fåglar och växter.

Registrerade djur och växter på Peberholm 2000–2017:

Växtarter	ca. 600
Fjärilsarter	ca. 420
Skalbaggsarter	ca. 350
Häckande fågelarter	ca. 32
Biarter	18
Däggdjursarter	5
Paddarter	2
Kräldjur	0-1



## Revisors rapport över översiktlig granskning av Öresundsbro Konsortiets CSR-rapport samt yttrande avseende den lagstadgade hållbarhetsrapporten

Till Öresundsbro Konsortiet, org. nr 946001-3387

### Inledning

Vi har fått i uppdrag av företagsledningen i Öresundsbro Konsortiet att översiktligt granska företagets CSR-rapport för år 2017. CSR-rapporten utgör också Öresundsbro Konsortiets lagstadgade hållbarhetsrapport för år 2017.

### Styrelsens och företagsledningens ansvar

Det är styrelsen och företagsledningen som har ansvaret för att upprätta CSR-rapporten inklusive den lagstadgade hållbarhetsrapporten i enlighet med tillämpliga kriterier respektive Årsredovisningslagen. Kriterierna framgår på sidan 3 i CSR-rapporten, och utgörs av de delar av ramverket för hållbarhetsredovisning utgivet av GRI (Global Reporting Initiative) som är tillämpliga för CSR-rapporten, samt av företagets egna framtagna redovisnings- och beräkningsprinciper. Detta ansvar innefattar även den interna kontroll som bedöms nödvändig för att upprätta en CSR-rapport som inte innehåller väsentliga felaktigheter, vare sig dessa beror på oegentligheter eller på fel.

### Revisorns ansvar

Vårt ansvar är att uttala en slutsats om CSR-rapporten grundad på vår översiktliga granskning och lämna ett yttrande avseende den lagstadgade hållbarhetsrapporten.

Vi har utfört vår översiktliga granskning i enlighet med ISAE 3000 *Andra bestyrkandeuppdrag än revisioner och översiktliga granskningar av historisk finansiell information* utgiven av IAASB. En översiktlig granskning består av att göra förfrågningar, i första hand till personer som är ansvariga för upprättandet av CSR-rapporten, att utföra analytisk granskning och att vidta andra översiktliga granskningsåtgärder. Vi har utfört vår granskning avseende den lagstadgade hållbarhetsrapporten i enlighet med FARs rekommendation RevR 12 *Revisorns yttrande om den lagstadgade hållbarhetsrapporten*. En översiktlig granskning och en granskning enligt RevR 12 har en annan inriktning och en betydligt mindre omfattning jämfört med den inriktning och omfattning som en revision enligt IAASBs standarder för revision och god revisionssed i övrigt har.

Revisionsföretaget tillämpar ISQC 1 (International Standard on Quality Control) och har därmed ett allsidigt system för kvalitetskontroll vilket innefattar dokumenterade riktlinjer och rutiner avseende efterlevnad av yrkesetiska krav, standarder för yrkesutövningen och tillämpliga krav i lagar och andra författningar. Vi är oberoende i förhållande till Öresundsbro Konsortiet enligt god revisorssed i Sverige och har i övrigt fullgjort vårt yrkesetiska ansvar enligt dessa krav.

De granskningsåtgärder som vidtas vid en översiktlig granskning och granskning enligt RevR 12 gör det inte möjligt för oss att skaffa oss en sådan säkerhet att vi blir medvetna om alla viktiga omständigheter som skulle kunna ha blivit identifierade om en revision utförts. Den uttalade slutsatsen grundad på en översiktlig granskning och granskning enligt RevR 12 har därför inte den säkerhet som en uttalad slutsats grundad på en revision har.

Vår granskning av CSR-rapporten utgår från de av styrelsen och företagsledningen valda kriterier, som definieras ovan. Vi anser att dessa kriterier är lämpliga för upprättande av CSR-rapporten.

Vi anser att de bevis som vi skaffat under vår granskning är tillräckliga och ändamålsenliga i syfte att ge oss grund för våra uttalanden nedan.

### Uttalanden

Grundat på vår översiktliga granskning har det inte kommit fram några omständigheter som ger oss anledning att anse att CSR-rapporten inte, i allt väsentligt, är upprättad i enlighet med de ovan av styrelsen och företagsledningen angivna kriterierna.

En lagstadgad hållbarhetsrapport har upprättats.

Köpenhamn den 31 januari 2018

PricewaterhouseCoopers AB

Carl Fogelberg  
Auktoriserad revisor

Eric Lindholm  
Specialistmedlem i FAR



## Bilaga 1: GRI-index för nivå "Core"

GRUNDER FÖR RAPPORTERING GRI 101 (2016)	Sida i CSR-rapport	Sida i Årsredovisningen	Kommentar
GENERELLA STANDARDUPPLYSNINGAR GRI 102 (2016)			
ORGANISATIONSPROFIL			
102-1 - Organisationens namn	8	1	
102-2 - Våra produkter och tjänster	8	2	
102-3 - Huvudkontor	Baksidan	82	
102-4 - Platser där vi verkar	2	2	
102-5 - Ägande och bolagsform	8	2, 53	
102-6 - Våra marknader	2, 8	2, 42	
102-7 - Storleken på företaget	18	6, 11, 43	
102-8 - Våra anställda	22, 23		
102-9 - Värdekedja	10		
102-10 - Förändringar i organisation och värdekedja	3		
102-11 - Försiktighetsprincipen	29		
102-12 - Principer och överenskommelser som vi följer	-		Øresundsbro Konsortiet har inte blivit medlem av externa initiativ innanför CSR-området.
102-13 - Organisationer där vi är medlemmar	9		
STRATEGI			
102-14 - Uttalande från VD	4, 5		
ETIK OCH INTEGRITET			
102-16 - Våra värderingar och normer	8, 9, 10, 22, 25		
STYRNING			
102-18 - Bolagsstyrning	-		Styrelsen som helhet har ansvar för beslut innanför CSR-området.
INTERAKTION MED INTRESSENTER			
102-40 - Våra intressenter	16, 17		
102-41 - Kollektivavtal	23		
102-42 - Hur vi identifierat väsentliga aspekter	16, 17		
102-43 - Hur vi interagerar med våra intressenter	16, 17		
102-44 - Väsentliga ämnen som intressenterna lyft	16, 17		
RAPPORTERING			
102-45 - Inkluderade juridiska enheter	-	24	
102-46 - Rapportinnehåll och avgränsningar	3, 12		
102-47 - Väsentliga områden	3, 34, 35		
102-48 - Rättelser för tidigare perioder	-		Inte relevant.
102-49 - Förändringar i rapporteringen	3, 12		
102-50 - Rapporteringsperiod	3		
102-51 - Senst publicerade rapport	3		
102-52 - Rapporteringscykel	3		
102-53 - Kontaktperson	35		
102-54 - Tillämpning av GRI	3		
102-55 - GRI-index	32, 33		
102-56 - Externt bestyrkande	3		Utöver kommer revisorns underskrift.

UPPLYSNINGAR OM STYRNING		
STYRNING GRI 103 (2016)	Sidnummer i CSR-rapporten	Kommentar
103-1 Väsentliga ämnen och avgränsningar	Samtliga ämnen: 34	Omfattar samtliga väsentliga ämnen.
103-2 Styrningen och dess komponenter	Övergripande: 8-16 Ekonomisk: 18-19 Social: 20-24 Miljömässig: 26-29	
103-3 Utvärdering av styrningen	Ekonomisk: 18-19 Social: 20-24 Miljömässig: 26-29	Evalueringen av varje ämne sker i CSR-rapporten, och resultat, samt eventuella justeringar, framgår av kapitlet för ekonomisk, social och miljömässig hållbarhet.

SPECIFIKA STANDARDUPPLYSNINGAR (samtliga standarder utgivna 2016)	Sida i CSR-rapport	Sida i Årsredovisningen	Kommentar
Ekonomiska			
201 EKONOMISKT UTFALL			
201-1 Skapat och fördelat ekonomiskt värde	18	29	
203 INDIRECT EKONOMISK PÅVERKAN			
203-2 Väsentlig indirekt ekonomisk påverkan	18, 19		
Sociala			
403 HÄLSA OCH SÄKERHET PÅ ARBETSPLATSEN			
403-1 Medarbetare representerade i arbetsmiljökommittéer	23, 24		
403-2 Arbetsplatsolyckor och sjukdom	23, 24		Bortsett från sjukfrånvaroprocenten anger vi faktiska tal för de olika kategorierna av händelser, som i antal är mycket få i förhållande till Øresundsbrons storlek och komplexitet av arbetsuppgifter. Av hänsyn till upplysningarnas känslighet uppdelas denna indikator inte på kön.
405 MÅNGFALD OCH JÄMSTÄLLDHET			
405-1 Mångfald bland företagsledning och anställda	22, 23		
Miljömässiga			
301 MATERIAL			
301-1 Materialanvändning	26, 28		
302 ENERGI			
302-1 Energiförbrukning inom organisationen	26, 27		
304 BIOLOGISK MÅNGFALD			
304-1 Verksamhet i nära anslutning till skyddsområden	29		
304-2 Väsentlig inverkan på biologisk mångfald	29		
305 VÄXTHUSGASUTSLÄPP			
305-1 Direkta (Scope 1) växthusgasutsläpp	27, 28		
305-2 Indirekta (Scope 2) växthusgasutsläpp	27, 28		
306 UTSLÄPP OCH AVFALL			
306-2 Avfall och avfallshantering	26, 29		

## Bilaga 2: Översikt över väsentliga ämnen

Tabellen visar de CSR-ämnen som vi har arbetat med under 2017, var/hur de påverkar samt avgränsningar i rapporten.

Ekonomisk hållbarhet	Var/hur sker vår påverkan?	Avgränsningar i rapportering
Direkta ekonomiska effekter	Øresundsbrons direkta ekonomiska påverkan avser de värden som verksamheten genererar. Värden skapas speciellt för ägare, kreditgivare, anställda och leverantörer.	Rapporteringen omfattar den juridiska enheten Øresundsbro Konsortiet.
Indirekta ekonomiska effekter	De indirekta effekterna som vår verksamhet ger upphov till, avser de värden som skapas utanför Konsortiet till följd av integrationen i Øresundsregionen.  Det påverkar speciellt företag i regionen samt alla, som bor och arbetar i Øresundsregionen.	Konsortiet har ingen möjlighet att i kronor och ören, arbetstillfällen med mera uttrycka hur stor vår indirekta påverkan är. Genom ett allmänt resonemang, redovisar vi vår uppfattning om var och hur vår största indirekta påverkan sker.
<b>Social hållbarhet</b>		
Arbetsmiljö, hälsa och säkerhet	Vi har möjlighet att påverka hur vi som arbetsplats säkerställer att våra anställda och andra, som tillbringar sin dagliga tid på förbindelsen, arbetar under säkra förhållanden och att vi har en hälsofrämjande arbetsmiljö.  Genom åtgärder och regleringar av trafiken på förbindelsen samt genom underhåll har vi också möjlighet att påverka risken för olyckor i bil- och tågtrafiken.	Vår rapportering av sjukfrånvaro omfattar anställda hos Øresundsbro Konsortiet. Vår rapportering av arbetsskador omfattar både anställda och entreprenörer, som arbetar på förbindelsen.  Vi redovisar också antalet olyckor i vägtrafiken på förbindelsen och säkerhetsmässiga händelser på järnvägen.
Personalförhållande	Vi kan påverka sammansättningen av anställda via rekryteringen för att säkra jämställdhet mellan exv kön och nationalitet och vi kan sätta ramar för alla anställdas trivsel.	Rapporteringen omfattar alla anställda.
Extern kommunikation	Vi påverkar särskilt de kunder som kör över förbindelsen i bil, då tågresenärerna primärt är järnvägsoperatörernas kunder.  Vår kommunikation med omvärlden påverkar hela Danmark och Sverige, dock primärt personer och företag i Øresundsregionen.	Undersökningar av kundtillfredsställelse omfattar bilister.  Den direkta kommunikationen omfattar primärt bilister.
<b>Miljömässig hållbarhet</b>		
Energi och klimat	Vår energiförbrukning påverkar dem som bor och arbetar i de områden där energin utvinns, medan våra direkta och indirekta utsläpp till atmosfären påverkar globalt.  Vi har påverkan på storleken på vår energiförbrukning och i viss mån också på, om denna energi produceras på ett klimatvänligt sätt.	Rapporteringen av energiförbrukningen och koldioxidutsläpp omfattar själva förbindelsen, Lernacken driftscenter, kontoret på Vester Søgade samt bränsleförbrukningen från de fyra stora underhållsentreprenörer och från våra medarbetares körning i tjänsten.
Material och avfall	Vår materialförbrukning påverkar dem, som bor och arbetar i de områden, där resurserna utvinns. Avfallsproduktionen påverkar på samma sätt dem, som bor och arbetar i de områden, där avfallet behandlas.  Vi kan påverka genom att återanvända så mycket som möjligt, sortera vårt avfall och genom att välja material som minst belastar natur och miljö.	Rapporteringen av material och avfall omfattar själva förbindelsen och Lernacken driftscenter, men inte kontoret på Vester Søgade.
Natur	Naturutvecklingen påverkar särskilt dem, som bor och arbetar i Øresundsregionen, men också den allmänna mångfalden i Europa.  Vi kan särskilt påverka den genom att värna om naturutvecklingen på Peberholm via reglering, via information till samarbetspartners och medarbetare samt via begränsad tillgång till ön.	Rapporteringen omfattar själva förbindelsen.

## Kontaktperson

För kontakt angående innehållet i denna rapport hänvisas till Øresundsbro Konsortiet, Heléne Rosdahl.  
Telefon 040-676 60 00, mailadress hro@oresundsbron.com

Utgiven av Øresundsbro Konsortiet

Februari 2018

Foto: Peter Brinch, Jens Genders, Louise Houmøller, Perry Nordeng, Patrik Olofsson, Drago Prvulovic, Miklos Szabo

Design: Holmbergs



Øresundsbro Konsortiet · Vester Søgade 10 · 1601 København V · Danmark · Tel. +45 33 41 60 00  
Øresundsbro Konsortiet · Kalkbrottsgatan 141 · Box 4278 · 203 14 Malmö · Sverige · Tel. +46 (0)40 676 60 00  
info@oresundsbron.com · www.oresundsbron.com