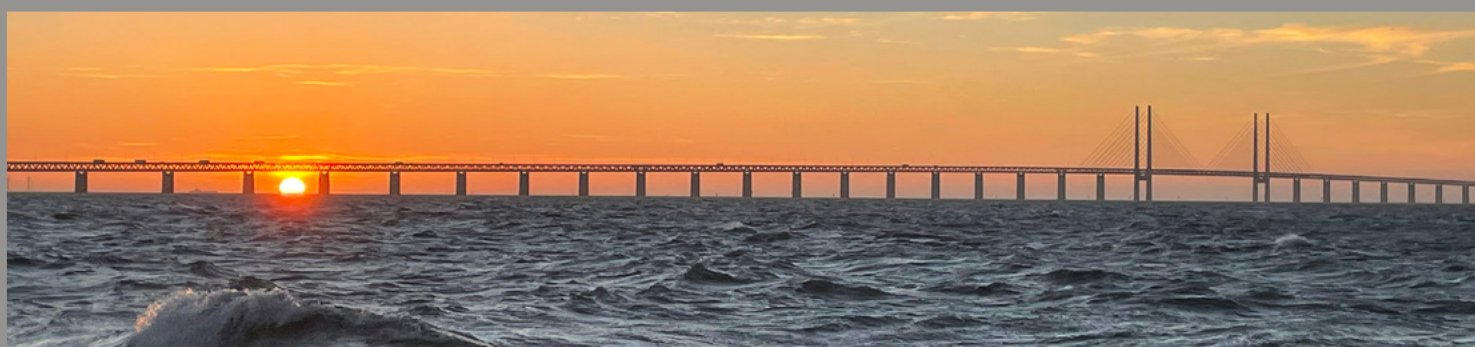
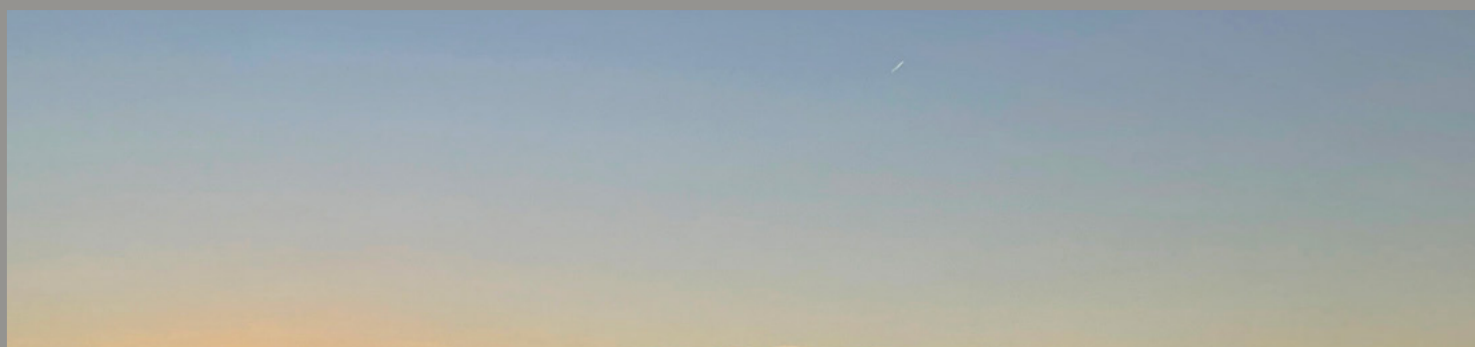


SAMHÄLLSANSVAR OCH
HÅLLBAR UTVECKLING

CSR-RAPPORT

ØRESUNDSBRO KONSORTIET 2021

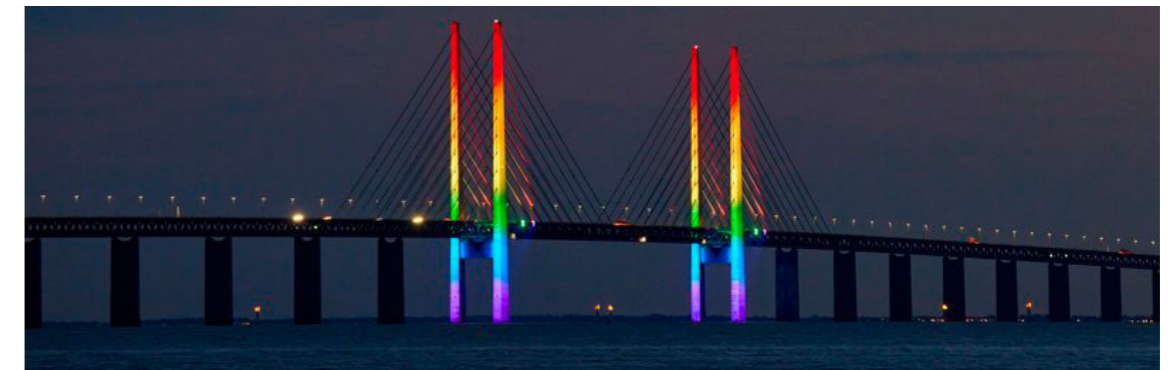
Lagstadgad Redegørelse for samfundsansvar (jfr hållbarhetsredovisning) enligt den danska Årsregnskabsloven §99a



Öresundsregionen



Öresundsregionen är Nordens största och mest tätbefolkade storstadsregion. Regionen omfattar områdena Skåne, Sjælland, Møn, Lolland-Falster och Bornholm. Den är 21.203 km². Där bor totalt 4,1 miljoner människor i Öresundsregionen, varav cirka 2,7 miljoner bor i Danmark och cirka 1,4 miljoner bor i Sverige.



Om denna rapport

Denna rapport tar sin utgångspunkt i FN:s globala mål och kan läsas av alla som vill få inblick i Øresundsbrons CSR-aktiviteter. Den primära målgruppen för rapporten är våra viktigaste intressenter, exempelvis kunder, entreprenörer och medarbetare.

Øresundsbrons CSR-arbete under 2021 omfattar hela företaget. Rapportens ämnen samt de parametrar som vi har valt att rapportera om, är de som vi har ett särskilt inflytande på och de som har störst inverkan på oss själva som företag, på våra intressenter och på omvärlden.

De fasta ämnen som rapporten omfattar, väljs till stor del utifrån den uppmärksamhet vi fortlöpande får från våra intressenter. Det är till exempel resultat för trafik-säkerhet, arbetsmiljö, naturutveckling och klimatpåverkan. Läs mer om detta i avsnittet om intressenter. Bilaga 2 i denna rapport anger dessutom var och hur de väsentliga resultaten påverkar samt avgränsningar i rapporteringen.

Under 2020 genomfördes med hjälp av externa konsulter en genomlysning av Øresundsbrons CSR-arbete. Analysen resulterade i ett antal rekommendationer, från små ändringar i medarbetarnas vardag till större förändringar av vår energiförbrukning, inom 13 av 17 globala mål för FN:s Agenda 2030.

I inledningen av 2021 tillsattes en arbetsgrupp inom Fokusområde "En säker, tillgänglig och hållbar bro för nästa generation" för att kartlägga vilka av FN:s globala hållbarhetsmål som Øresundsbron har starkast beröringspunkter med. Baserat på den externa analysens resultat och arbetsgruppens arbete är målet att vi fram till 2025 ska fokusera på 9 av de globala målen. De mål vi ska utveckla och de mål som vi ska fortsätta arbeta vidare med framgår på sidan 15. Målen har tydliga kopplingar till våra tre övergripande områden inom hållbarhet – ekonomisk, social och miljömässig hållbarhet.

Øresundsbrons CSR-rapport 2021 är upprättad enligt Global Reporting Initiative (GRI) Standards, nivå "Core". Rapporten innehåller samtliga standardupplysningar, som krävs för att uppnå denna nivå. En översikt över standardupplysningar och övriga rapporteringsparametrar och var de kan återfinnas i denna rapport, finns på sidan 32. I denna rapport har Øresundsbron följt de grundläggande rapporteringsprinciperna i GRI; granskning av intressenter, hållbarhetskontext, väsentlighet och fullständighet.

Innehållet och ämnena i CSR-rapporten för 2021 är utvalt och löpande utvärderade av Øresundsbrons högsta ledning. Den slutliga rapporten är godkänd av både högsta ledningen och styrelsen innan den blir offentlig.

Den senaste CSR-rapporten från Øresundsbro Konsortiet publicerades i februari 2021 och omfattade året 2020. Denna rapport omfattar samma period som Årsredovisningen 2021, det vill säga ett helt räkenskapsår. CSR-rapporten utgör också Øresundsbro Konsortiets hållbarhetsrapport upprättad enligt ÅRL.

KPMG är en självständig, opartisk revisionsfirma oberoende av Konsortiet, vars huvudupdrag är att säkerställa att redovisningen inte innehåller väsentliga fel. Rapporten från KPMG med revisors uttalande om CSR-rapporten finns på sidan 31. Enligt Konsortialavtalet ska Øresundsbrons räkenskaper granskas av ägarbolagens revisorer.

Det har inte skett några väsentliga ändringar av organisationens storlek, struktur, försörjningskedja, ägarförhållande eller fastighets- och markinnehav. Ej heller har det skett väsentliga förändringar i rapportens avgränsning och innehåll, däremot har vårt sätt att arbeta med CSR förändrats och tar utgångspunkt i FN:s globala mål, vilket också avspeglas i rapporten.



VD har ordet	6
● Om Øresundsbron	8
Allmän information om Øresundsbron	8
Mission	8
Vision	8
Affärsidé	
Värdegrund	8
Fyra fokusområden med mål	9
Verksamhetens styrande policies och riktlinjer	9
Medlemskap	10
Försörjningskedjan	10
● CSR i Øresundsbron	12
CSR – en del av det dagliga arbetet	12
CSR-policy	12
Riskledning inom CSR-området	12
Intressenter	13
Mål och Strategier Hållbarhet	15
● Ekonomisk hållbarhet	16
Koppling till våra utvalda mål	16
Highlights under 2021	16
Det ekonomiska ansvaret omfattar också medarbetarnas säkerhet	16
Bron spelar en stor roll för regionens ekonomiska utveckling	16
Direkta ekonomiska effekter	17
Indirekta ekonomiska effekter	17
Øresundsbron som arbetsplats	18
Medarbetarundersökning	18
Arbetsvillkor för medarbetarna	18
Mångfald	19
Kollektivavtal	19
Arbetsmiljö	19
Etik och integritet	21
Smart underhåll	22
Upphandling	22
Medarbetare- och ledarutveckling	22
● Social hållbarhet	24
Koppling till våra utvalda mål	24
Highlights under 2021	24
Tillgänglighet och säkerhet dygnet runt	24
Stormflodssäkring	25
● Miljömässig hållbarhet	26
Koppling till våra utvalda mål	26
Highlights under 2021	26
Värnandet om klimatet och respekt för naturen	26
Ambitiöst klimatmål	26
Försiktighetsprincipen	29
Solel	29
Naturen omkring förbindelsen	29
Biologisk mångfald	29
● Revisors rapport	31
Bilaga 1: GRI-index för nivå "Core"	32
Bilaga 2: Översikt över väsentliga resultat	34
Kontaktperson	35

VD har ordet

I samband med att styrelsen antog vår nya Affärsplan för perioden 2021-2025 satte vi också vår ambition:

Øresundsbron ska vara världens mest hållbara bro år 2025.

Det är inte något vi säger för att det låter bra. Vi vill ta vårt ansvar. Vår bro gör intryck, men vi är också medvetna om att den gör avtryck. Ända sedan bron byggdes har det varit fokus på bronns påverkan. Bron bidrar idag till en rik miljö både under vattnet och på vår ö Peberholm. Under de senaste åren har fokus ökat på energieffektivisering och minskat klimatavtryck. Det finns en god grund att bygga på. Men vi är inte färdiga än, vi kan och behöver göra mer.

Att Øresundsbron är hållbar är helt centralt för oss. Øresundsbron ställer sig bakom Agenda 2030, FN:s globala mål för en hållbar och rättvis värld. Med hållbarhet avser vi såväl social, ekonomisk som miljömässig hållbarhet. Vi vill ta en aktiv roll och göra positiva avtryck i alla dessa tre dimensioner och i alla led inom Øresundsbron. Därför är hållbarhet ett av fyra fokusområden i Affärsplanen. CSR-arbetet har mycket hög prioritet på Øresundsbron och en viktig del i arbetet har vår hållbarhetsgrupp med medarbetare från verksamhetens olika delar. De utmanar oss och hjälper organisationen att ta långsiktigt hållbara beslut.

Vårt ansvar för klimatet tar vi genom att vi senast 2030 ska vara klimatneutrala vad avser egen drift. Kravställning vid upphandling, samarbete med leverantörer, energieffektivisering är några av de åtgärder som vi prioriterar. Under 2021 har vi exempelvis bytt ut belysning till LED-ljusrör i tunneln samt utökat vår solcellsanläggning och därmed minskat vårt externa behov av el med 16 procent. Vi vill också involvera våra kunder i arbetet, eftersom vi där har den största klimatpåverkan och vår inkomst. Här undersöker vi vad vi kan göra både inom väg- och järnvägstrafik. Ökad trafik, leder till ökade intäkter och det behöver ske på ett hållbart sätt. Ett exempel är att vi under 2021 säkerställt att tågtrafiken över bron drivs av grön el. Vi påverkas också av klimatet. Under 2021 har vi tagit fram vad som krävs för att säkra förbindelsen mot stigande havsnivåer. Ett åtgärdsarbete som vi nu inleder och som beräknas vara klart till 2025.

En annan viktig del är att förlänga Øresundsbrons livstid. En bro som håller längre innebär minskad klimatpåverkan, men också ökad kostnadseffektivitet. Målet är +100 år, vilket i praktiken fördubblar bronns livslängd, helt enkelt "sparar vi in" en hel bro. Vi genomför nu en förstudie för att identifiera vad som krävs och vilka delar som är kritiska för att uppnå målet. Faktum är att inom ekonomisk hållbarhet har vi sänkt våra driftskostnader för 14:e året i rad.

2021 fortsatte målningen av Øresundsbrons stålkonstruktion med hjälp av tre målning-plattformar. 1.840 meter målades totalt och målsättningen för 2022 är ytterligare 1.800 meter. Totalt är 2.560 meter av den totala sträckan på 13.800 meter nu målade. Hela ommålningen beräknas vara färdig år 2032 och i detta projekt har miljö, arbetsmiljö och kundernas goda standard vid överfarten varit ledstjärna. Ommålningen genomförs med minimal påverkan på väg- och järnvägstrafik där målet är att varken bil- eller tåγκunder ska märka av det och en miljövänligare, vattenbaserad färg används.



Ett område där vi kommer att öka vårt engagemang är social hållbarhet. Här tittar vi nu på hur vi tillsammans med leverantörer och samarbetspartners kan göra avtryck genom att bygga broar mellan människor i utanförskap på bägge sidor sundet. Vi verkar för ökad mångfald internt och samarbetar för ökad integration.

Vår viktigaste tillgång i att bli världens mest hållbara bro, är våra medarbetare. Det är där kreativiteten, engagemanget och hjärtat finns. Därför påbörjade vi i höstas, som en del i vår Affärsplan, den största chef- och medarbetarutvecklingsatsningen i företagets historia.

Vi är brobyggare - hållbara brobyggare. Tillsammans driver och utvecklar vi en fast och säker förbindelse för väg- och tågtrafik över Öresund som skapar socialt, kulturellt, ekonomiskt och miljömässigt värde för våra kunder, ägare och vår omvärld.

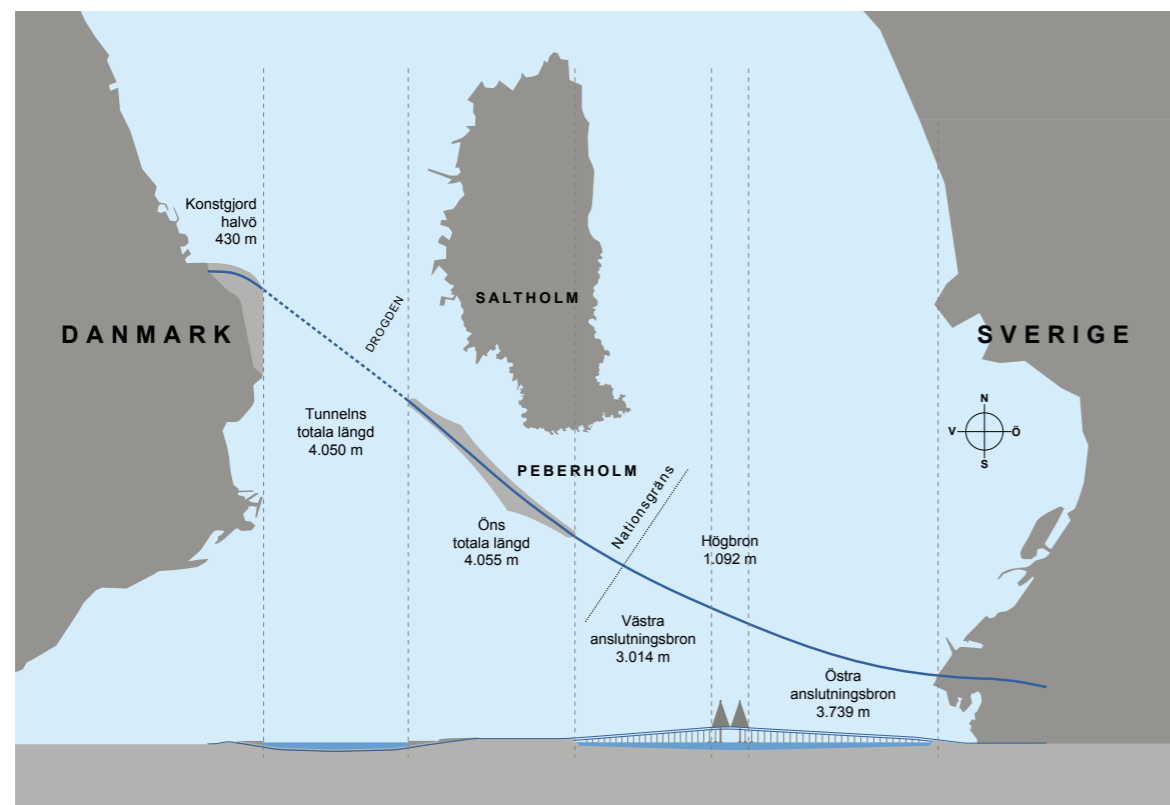
Linus Eriksson
VD, Øresundsbron



Allmän information om Øresundsbron

Øresundsbron, eller Øresundsbro Konsortiet I/S, som är företagets officiella namn, ägs i ett 50/50-ägt joint venture av de statligt ägda företagen A/S Øresund (ASØ) och Svensk-Danska Broförbindelsen AB (SVEDAB).

Detaljerade upplysningar finns i Øresundsbro Konsortiets Årsredovisning 2021. Konsortiets dagliga uppgift är kommersiell, trafikal och teknisk ledning av Øresundsbron inklusive alla tillhörande tekniska anläggningar. Uppgiften omfattar också försäljning och marknadsföring, finansförvaltning, väg- och järnvägsdrift, underhåll, administration och HR. Kunderna är pendlare från Øresundsregionen, regional och nordeuropeisk fritidstrafik samt businessstrafik.



Över förbindelsen går en motorväg med dubbla körfält och en dubbelspårig järnväg.

Mission

Vi bygger broar mellan människor, möjligheter och upplevelser i hela Øresundsregionen.

Vision

En sammanhållen och mångsidig region där alla människor rör sig enkelt, säkert, snabbt och klimatvänligt över Øresund.

Affärsidé

Genom att driva och utveckla en fast och säker förbindelse för väg- och tågtrafik över Øresund skapar vi socialt, kulturellt, ekonomiskt och miljömässigt värde för våra kunder ägare och vår omvärld.

Värdegrund

Grundläggande i Øresundsbrons värderingar är att vi ska vara brobyggare, hjälpsamma och engagerade, drivande och nytänkande:

- **Brobyggare. Vi bygger en förbindelse och förståelse över Øresund.** Vi är stolta brobyggare. Vi sätter tillgänglighet och säkerhet i första rummet. Vi bygger goda relationer externt, internt och i framtiden. Vi lever, arbetar och drömmer över gränser och kulturer. Vi är en referenspunkt för sammanhang, utveckling och hållbarhet mellan våra länder.
- **Hjälpsamma och engagerade. Vi är 16 kilometer av utökad service.** Vi hjälper våra

kunder och varandra. När vi behövs är vi väl förberedda och tillmötesgående. Vi är snabba, och våra kunder ska få uppleva vår energi och vilja att hjälpa till. Vi är engagerade och stolta över att lyfta varandra.

- **Drivande och nytänkande. Vi driver en fast förbindelse som är under konstant förändring.** Vi är proaktiva, flexibla och lösningorienterade. Vi är öppna för förändringar och nyfikna på världen runt omkring oss. Vi skapar fantastiska berättelser genom att överträffa kundernas förväntningar.

eller bättre skick. Vi kommer att göra detta på ett miljömässigt, socialt och ekonomiskt ansvarsfullt sätt. Vår ambition är att Øresundsbron år 2025 ska vara världens mest hållbara bro.

03 Enastående kundupplevelse

Kundupplevelsen uppstår i varje möte mellan kunden och oss. Genom att lyssna mer och använda våra kunskaper och färdigheter bättre, lyfter vi våra möten över förväntningarna till unika upplevelser som ger fler kunder, fler resor och fler fantastiska berättelser. Vi strävar efter att uppnå ett NPS-score på 65 år 2025.

04 Sund och affärsmässig verksamhet

Omsättningstillväxt – dvs hur mycket intäkterna ökar. Avkastning på operativt kapital. Oförändrade nettokostnader i löpande priser.

Fyra fokusområden med mål

01 Integration och tillväxt i Øresundsregionen

Trafikmål – trafikökning fram till 2025 (23 100 passagerer år 2025).
Intäktsmål – intäktsstorlek år 2025 (1,7 miljarder danska kronor år 2025).

02 En säker, tillgänglig och hållbar bro för nästa generation

Vi måste alltid ha en öppen och säker förbindelse, och vi vill lämna över bron till nästa generation i samma

Verksamhetens styrande policier och riktlinjer

INTRESSENTER	DRIFT	HR
Arbetsmiljöpolicy	Policy för kvalitetssäkring	Personalpolicy
Besökspolicy	Brandskyddspolicy	Anställningspolicy
Code of Conduct	Försäkringspolicy	Lönepolicy
Kreditpolicy	Inköppolicy	Pensionspolicy
Policy för kunder och reklamationer	Informationssäkerhetspolicy	Personuppgiftspolicy
Miljöpolicy	IT-policy	Alkohol- och drogpolicy
Policy för PR och kommunikation	Avspärrningspolicy	
Personuppgiftspolicy	Tillträdespolicy	
CSR-policy	Riskpolicy	
Säkerhets- och beredskapspolicy		
Sponsorpolicy		
Finanspolicy och instruktioner		
Whistleblowing		
Policy för dataetik		

Figuren på sidan 9 illustrerar de policier och riktlinjer som bildar ramvillkoren för det arbete som utförs av Øresundsbrons medarbetare. Arbetet styrs också av andra styrdokument, t ex årlig finansstrategi. Några av våra policier är offentliga och tillgängliga på vår hemsida, www.oresundsbron.com.

I kapitlet om miljömässig hållbarhet behandlas policier och riktlinjer för, samt arbetet med, miljö och klimat. I kapitlet om social hållbarhet behandlas policier och riktlinjer för, samt arbetet med sociala förhållande, medarbetarförhållande, mänskliga rättigheter, antikorrupktion och mutor.

Medlemskap

Företaget är medlem i Dansk Industri (DI), som är en privat näringslivs- och arbetsgivarorganisation under

Dansk Arbejdsgiverforening (DA). Företaget är även anslutet till Almega (svensk arbetsgivarorganisation). Konsortiet är inte involverad i styrelsearbetet eller annat organisatoriskt arbete varken i DI eller andra kommittéer eller organisationer.

Försörjningskedjan

Försörjningskedjan i Øresundsbro Konsortiet kan beskrivas i tre överordnade kategorier:

Entreprenörer och övriga samarbetspartners

Bland våra viktiga samarbetspartners är de entreprenörer som står för det mesta av underhållet på Øresundsbrons anläggning; Coor (efter köp av Veolia), Muehlhan (Altrad), Skanska och Strukton (som tog över järnvägsunderhållet 1 april 2021 från Infranord). Utöver de nämnda finns en rad mindre entre-

prenörer och samarbetspartners som normalt är experter inom ett eller flera fackområden som Øresundsbron inte har egen kompetens inom. Vi har avtal med cirka 580 leverantörer/potentiella leverantörer och största delen av våra inköp, ekonomiskt sett, sker inom cirka 130 fasta avtal. Lite mer än hälften av våra leverantörer är svenska och lite under hälften är danska. Det är endast ett fåtal som varken är danska eller svenska.

Varor och leveranser generellt

Det är primärt varor som används i den dagliga driften – som till exempel papper till administrationen och matvaror i matsalsköket på Lernacken. Det handlar bara om mindre varuinköp och leveranser i samband med själva driften och underhållet av förbindelsen. Varor, som till exempel reservdelar till

förbindelsens tekniska anläggning, ingår oftast som en del av entreprenörernas leveranser.

Tjänster

Det är normalt externa konsulter och experter, som arbetar direkt under Øresundsbrons arbetsledning som självständigt arbetande konsulter eller så kan de vara resursförstärkningar från externa bemanningsföretag.



CSR – en del av det dagliga arbetet

De övergripande ramarna och förutsättningarna för CSR-arbetet beslutas av företagsledningen, men det är i avdelningarna som det dagliga arbetet drivs. Hänsyn till en miljömässig utveckling och till det omgivande samhället är en integrerad del i vårt arbete och våra projekt. Vi är uppmärksamma på vad våra intressenter önskar av oss och på så vis säkerställer vi att CSR-arbetet löpande utvecklas.

CSR-policy

CSR-policyn bildar de övergripande ramarna för CSR-arbetet. Øresundsbron strävar efter att driva en verksamhet som skapar värde både för företaget och för det omgivande samhället. Vi åtar oss ett samhällsansvar där vi bidrar till social, ekonomisk och miljömässig hållbarhet genom att:

- Stärka integration, samarbete och samhandel i Øresundsregionen.
- Säkra en tillgänglig, välfungerande och säker förbindelse mellan Danmark och Sverige.

För att stödja visionen har vi formulerat policier för hur vi ska bidra till social, ekonomisk och miljömässig hållbarhet.

Social hållbarhet

- Erbjud goda arbetsvillkor med möjligheter till utveckling, respekt för mångfald, prioritering av jämställdhet och fokus på hälsa och trivsel.
- Prioritera en sund och säker arbetsmiljö, som ser till så att ingen som arbetar på anläggningen och i administrationen, drabbas av fysisk eller psykisk överbelastning.

Ekonomisk hållbarhet

- Säkra en stabil ekonomisk utveckling, där ett positivt och årligt ökande resultat leder till full återbetalning av anläggningskostnaderna.

Øresundsbro Konsortiet har även en Sponsorpolicy och en Uppförandekod för ansvarsfull leverantörshandling (Code of Conduct), som implementerar riktlinjer i CSR-arbetet med våra sponsormottagare och våra leverantörer.

Miljömässig hållbarhet

- Skydda den omgivande miljön.
- Minimera miljöpåverkan från våra aktiviteter.
- Mål för CO₂-reduktion i linje med Parisavtalet.
- Bidraga till den biologiska mångfalden på och runt förbindelsen.

Riskledning inom CSR-området

Riskledning är ett viktigt ledningsverktyg för Øresundsbron för att styra de affärsmässiga riskerna, som identifieras dels på övergripande nivå, dels i den operativa driften och vid projektuppdrag. Under 2020 har Øresundsbron dessutom arbetat på en riskpolicy, som beslutades av styrelsen i maj 2021. Riskregistret uppdateras årligen genom vårt riskledningssystem och ledningsgruppen tar ställning till vilka handlingar som eventuellt ska vidtas. I relation till samhällsansvar och hållbar utveckling, är det risker med största möjliga konsekvens:

Sociala förhållande

- Risk för större olyckor eller terror med längre tids stängning av förbindelsen till följd. En längre tids stängning skulle få stora konsekvenser initialt för de människor som bor och arbetar på olika sidor av Øresund, men, beroende på tidshorisonten också för hela Øresundsregionen. Denna risk värderas vara relativt låg, och den hanteras bland annat genom ett stort fokus på trafiksäkerhet och övervakning av förbindelsen samt samarbete med myndigheterna, bland annat polisen och Sound VTS, som övervakar färjetrafiken omkring förbindelsen.

Medarbetarförhållande

- Risk för allvarliga arbetsolyckor. Denna risk värderas vara relativt låg och den hanteras bland annat genom ett konstant fokus på att upprätthålla en hög säkerhetsnivå för både medarbetare och entreprenörer. Här är en obligatorisk säkerhetskurs för att få tillgång till Øresundsbrons områden, rutinemässiga bedömningar av arbetsplatsen och täta säkerhetsrundor är bland de viktigaste verktygen. Denna fokus på säkerhet är särskilt relevant i samband med ommålningen av Øresundsbrons stålkonstruktion. Projektet innehåller flera nya arbetsflöden och en stor del av arbetet utförs på hög höjd.

Miljömässiga förhållande

- Risk för översvämning av tunneln med längre tids stängning av förbindelsen mellan Danmark och



Solceller på Lernacken.

Sverige till följd. Sannolikheten för denna risk värderas som relativt låg och den hanteras genom att ligga i framkant med förväntade klimatförändringar. 2019 genomfördes därför en utredning av möjliga åtgärder, som säkrar Øresundsbrons anläggning på Kastrup Halvø mot stormflodshot från Øresund och under 2020 har det tagits beslut om konkreta, lokala åtgärder. Åtgärderna inkluderar en förhöjd säkerhetsbarriär från norr samt en beredskapslösning mot vattenintrång från öst. Vi har fortsatt en dialog med övriga intressenter, som har anläggningar i området, om den framtida säkerhetsnivån och möjligheterna till förebyggande åtgärder. Under 2021 gjordes en liknande riskanalys för stormflodshotet på Peberholm och tunnelportalen där. Det har resulterat i en handlingsplan som kommer realiseras fram till 2025.

- Risk för större miljöolycka med allvarlig förorening som följd. Den hanteras bland annat genom ett stort fokus på trafiksäkerhet, både vad gäller den trafik som kör på förbindelsen och den som seglar runt förbindelsen – och på att miljövärdera ämnen och material, som ska användas i större mängder. Den obligatoriska säkerhetskursen för anställda och entreprenörer inkluderar också skyddet av naturen på och runt Øresundsbron.

Ingen av ovan nämnda händelser har inträffat under 2021 och det har inte identifierats några väsentliga risker för förhållande rörande mänskliga rättigheter eller korruption, primärt då Øresundsbron inte har aktiviteter i länder, där förekomsten av korruption och förekomsten av brott mot mänskliga rättigheter är hög.

Det arbetas löpande på att övervaka och reducera de ovan nämnda riskerna. Øresundsbron har dessutom fokus på att reducera sårbarheten om en av händelserna skulle ske. Det gör vi till exempel genom arbetet med krisorganisation, beredskapsplaner, regelbundna övningar, samarbete med relevanta myndigheter med mera.

Risk för oförutsedda händelser reduceras också genom vårt generella arbete med policyområdena beskrivna i rapportens övriga kapitel.

Intressenter

Øresundsbro Konsortiet har identifierat de viktigaste intressenterna, som är involverade eller följer med i Konsortiets aktiviteter och som Konsortiet kommunicerar samt samarbetar med på olika nivåer. Rapportens innehåll bestäms speciellt utifrån fyra grupper intressen: direktionen, medarbetare, kunder och fasta entreprenörer. Dessa fyra grupper är involverade i vardagen på Øresundsbron i större uträkning än övriga intressenter, och där vi upplever deras intresse för områden vi rapporterar på. Det gäller speciellt ämnen som: tillgänglighet och trafiksäkerhet, som primärt är av intresse för kunderna; arbetsvillkor och arbetsmiljö som primärt är av intresse för medarbetarna och de fasta entreprenörerna; samt klimatpåverkan och miljöutveckling, som primärt är av intresse för medarbetarna och de fasta entreprenörerna.

Under 2017 och 2018 genomfördes en intressentanalys, där vi undersökte medarbetarna, fasta entreprenörer och kunders inställning till Øresundsbrons CSR-arbete. Här har ett stort intresse för energi och klimat bidragit till att Øresundsbron nu har ännu större fokus på att bli CO₂-neutrala och att minimera avfallsmängden. Intressentanalysen är närmare beskriven i Øresundsbrons CSR-rapport

för 2018. Eftersom inga väsentliga förändringar har gjorts i intressentgruppernas sammansättning sedan analysen, anser vi fortfarande att resultaten är relevanta för Øresundsbrons arbete.

Nedan redovisas de fyra viktigaste interna och externa intressenterna. För en mer omfattande beskrivning av Øresundsbrons intressenter hänvisas till CSR-rapporten för 2018.

Direktionen

Den dagliga driften hanteras av Øresundsbro Konsortiets direktion. Direktionen ska arbeta mot den av styrelsen beslutade Affärsplanen, som fastställer de långsiktiga målen. Läs mer om styrelse och direktion i Konsortiets Årsredovisning.

Medarbetare

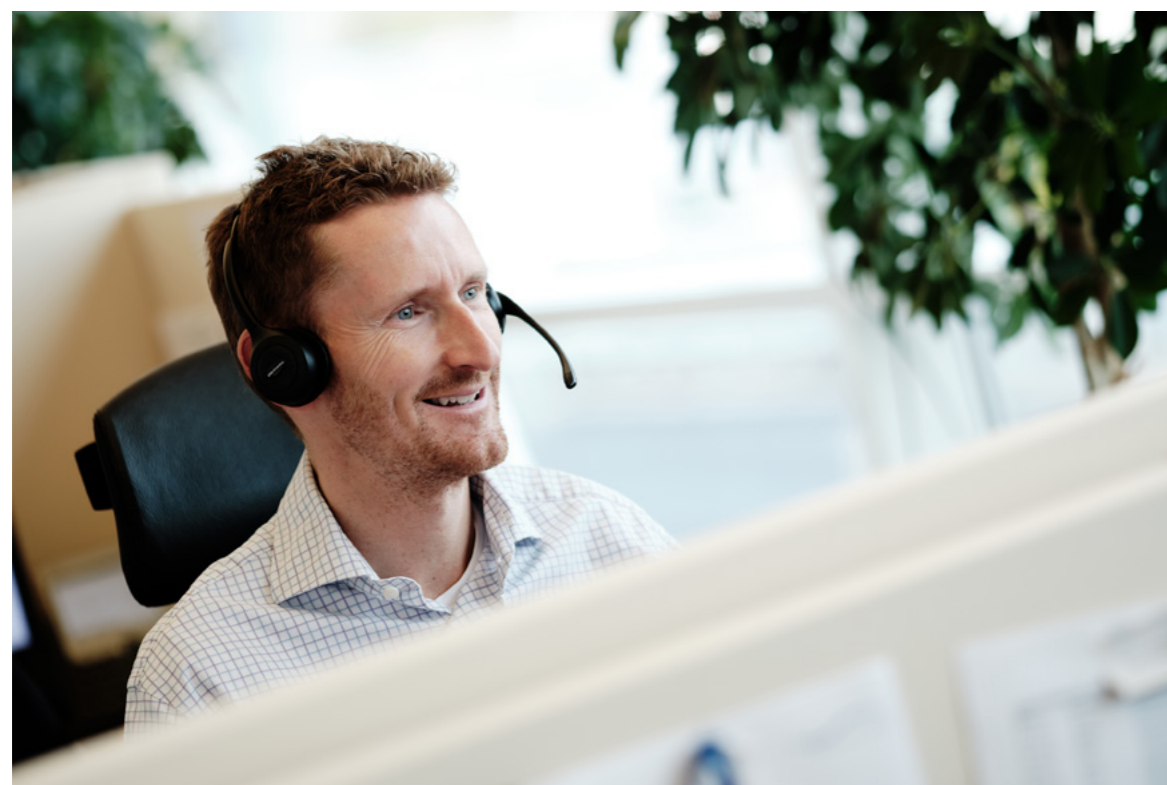
Vi har ett uttalat intresse för trivsel, där vi satsar på välbefinnande och gemenskap samt avtalsmässiga löner. Allt arbete utgår från Affärsplanen och med hjälp av kommunicerade handlingsplaner får medarbetarna frihet att handla samt lösa sina arbetsuppgifter på bästa, mest effektiva sätt och bidrar således till att nå de fastställda målen. Med jämna mellanrum utförs trivselundersökningar bland medarbetarna.

Kunder

Øresundsbrons interna riktlinjer för hantering av kundrelationer sätter kunden i centrum genom att fokusera på säkerhet, tillgänglighet och trovärdighet. Vi skickar ut nyhetsmail till de som är intresserade. I olika forum, till exempel på vår hemsida och diverse sociala medier eller i direkt kontakt med vårt kundcenter, kan kunderna uttrycka sin åsikt. Vi har stort fokus på nöjd kund. Vi undersöker löpande kundnöjdheten. Detta gör vi genom att rikta undersökningar till kunder som har kört över förbindelsen eller har varit i kontakt med oss via vårt kundcenter eller våra digitala självbetjäningsskanaler.

Leverantörer och entreprenörer

Leverantörer och entreprenörer är viktiga samarbetspartners när det gäller drift och underhåll av Øresundsbron. Vi använder oss helst av fasta entreprenörer, som får avtal av längre varaktighet. Kommunikationen mellan dem och Øresundsbron kan vara formell genom ledningsmöten, planerings- och genomförandemöten eller informell genom daglig kontakt. Det resulterar i ett bra samarbete med gemensam förståelse för vad som ska till för att skapa en säker förbindelse, både för dem som använder Øresundsbron som transportväg och för dem som arbetar på förbindelsen.



Mål och Strategier Hållbarhet

Mål

Vi tar vår del av det globala ansvaret genom att införliva utvalda mål från FN:s 17 globala mål för hållbar utveckling.

FN:s mål för hållbar utveckling som vi ska utveckla



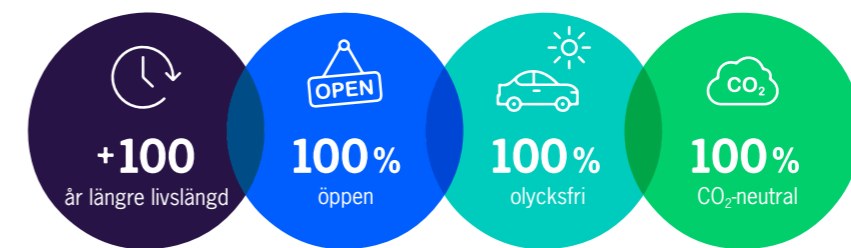
FN:s hållbarhetsmål, som vi fortsätter med



Vi måste alltid ha en öppen och säker förbindelse, och vi vill lämna över bron till nästa generation i samma eller bättre skick. Vi kommer att göra detta på ett miljömässigt, socialt och ekonomiskt ansvarsfullt sätt.

Vår ambition är att Øresundsbron ska vara världens mest hållbara bro år 2025.

Vi har fastställt fyra övergripande mål:



Strategier

- Fortsatt arbete med säkerhetskultur och proaktiv uppföljning av farliga tillbud.
- Fokus på tillförlitlig teknik.
- Smart drift och underhåll av anläggningen som skapar ett litet koldioxid-avtryck (footprint).
- Fortsatt fokus på intern elförbrukning och egen grön el.
- Stödja hållbara val för våra kunder, leverantörer och medarbetare.
- Om det ger mervärde till Øresundsbron kan vi fungera som brobyggare för projekt som minskar och/eller kompenserar kundernas utsläpp i regionen.
- Medarbetarutveckling.
- Utveckling av ledningen.



Koppling till våra utvalda mål

- 8.5: Full sysselsättning och anständiga arbetsvillkor med lika lön för alla.
- 8.6: Främja ungas anställning, utbildning och praktik.
- 8.8: Skydda arbetstagares rättigheter och främja trygghet och säker arbetsmiljö för alla.
- 9.1: Skapa hållbara, motståndskraftiga och inkluderande infrastrukturer.
- 9.4: Uppgradera all industri och infrastruktur för ökad hållbarhet.
- 12.2: Hållbar förvaltning och användning av naturresurser.
- 12.4: Ansvarsfull hantering av kemikalier och avfall
- 12.5: Minska avfallsmängden markant.
- 12.6: Uppmuntra företag att tillämpa hållbara metoder och hållbarhetsredovisning.
- 12.7: Främja hållbara metoder för offentlig upphandling.

- Som ett led i vårt program "Bron - en säker arbetsplats" har vi etablerat en klädkod ute på förbindelsen och även gjort en mognadsanalys enligt Bradley-modellen för arbetsmiljö.

Initierat:

- Påbörjat ett omfattande program för medarbetarutveckling.
- Påbörjat ett omfattande program för ledarutveckling.

Planerade åtgärder:

- Ta fram en utbildningsplan som stärker vår Säkerhetskultur.
- Fortsatt arbete med programmet "Bron - en säker arbetsplats".
- Identifiera och analysera de anläggningsdelar som begränsar brons livslängd och vid behov vidta åtgärder som säkerställer en livslängd över 200 år.
- Intern utbildning i Hållbarhet.
- Förstudie av nyttan och genomförbarhet av laddinfrastruktur för våra kunder.
- Steg 2 i mer hållbarhetsfokus i våra upphandlingar.

Det ekonomiska ansvaret omfattar också medarbetarnas säkerhet

Øresundsbron sätter säkerheten högt för våra medarbetare och entreprenörer som dagligen färdas på anläggningen. Vår kommunikation ska vara öppen, ärlig och trovärdig. Jämställdhet, mångfald och hälsa är personalområden som vi har stort fokus på och det är viktigt för oss att hålla en hög etisk nivå i allt som vi gör.

Bron spelar en stor roll för regionens ekonomiska utveckling

Øresundsbron strävar efter en sund ekonomisk utveckling i överensstämmelse med de riktlinjer som är fastställda av den danska och den svenska staten.

Highlights under 2021

Genomfört:

- Ökat fokus på hållbarhet i vårt förfrågningsunderlag:
 - Tydligare och mer långtgående hållbarhetskrav.
 - Hållbarhet ett av fem utvärderingskriterier förutom pris.
- Ännu ett år utan allvarlig personskada på arbetsplatsen.
- 5-dagars arbetsmiljökurs.
- Temadag med fokus på psykisk arbetsmiljö och byggherrens ansvar och plikter.
- Betonginspektion avslutades med mycket gott resultat.
- Ett källsorteringssystem för kontorsavfall har etablerats på Lernacken.
- Ökat antalet inventarier med ett smart datadrivet underhåll med 1000 st inventarier.

Lånen för bron och landanslutningarna kan återbetalas med intäkter från förbindelsen. Merparten av intäkterna ska komma från biltrafiken. Ersättningen för järnvägstrafiken är fast och påverkas inte av trafikvolymen utan räknas upp årligen med prisindex.

Direkta ekonomiska effekter

Øresundsbron genererar stora värden. Vägtrafiken svarar för merparten av de genererade värdena, cirka två tredjedelar. De genererade värdena spenderas till stor del på återbetalning av lånen som finansierar förbindelsen, men också på leverantörer och lön till anställda. Nettovärdet, det vill säga skillnaden mellan genererade och distribuerade värden, för åren 2019-2021 omfattar avskrivningar och värdeförändringar. Med den senaste trafikprognosen räknar Øresundsbron Konsortiet med att företagets skuld kan komma att vara återbetald år 2050. För mer information se Årsredovisningen sidan 19.

Nyckeltal för Øresundsbron

Milj. DKK	2019	2020	2021
Genererade värden			
Intäkter, väg	1.472	985	1.079
Intäkter, järnväg	512	515	518
Övriga intäkter	27	22	19
Totalt	2.011	1.522	1.616
Distribuerade värden			
Långivare	179	12	203
Leverantörer	161	155	162
Anställda	86	82	89
Skatter till stat och myndigheter	14	14	15
Totalt	440	373	469
Återstående värde	1.571	1.149	1.147
Avskrivningar	290	348	271
Nettovärde	1.281	801	876

För fullständig ekonomisk redovisning hänvisas till Øresundsbrons Årsredovisning, vilken upprättas i enlighet med konsortialavtalet, International Financial Reporting Standards som godkänts av EU, samt ytterligare danska och svenska upplysningskrav till årsredovisningar för börsnoterade bolag.

Indirekta ekonomiska effekter

Øresundsbron spelar en stor roll för integrationen över sundet genom en tillgänglighet på bron som kunden kan lita på. Brons främsta uppdrag är att öka resandet, som

är en viktig förutsättning för integrationen.

De första åren efter öppnandet av förbindelsen var det framför allt pendlingstrafiken som ökade. Pendlarna var och är huvudsakligen svenskar som arbetar i Danmark och danskar som flyttat till Sverige och fortsatt arbetar i Danmark. Efter finanskrisen har vi upplevt en tillbakagång som bland annat hänger ihop med utvecklingen av svensk valuta samt bostads- och arbetsmarknaden, och senast har coronakrisen haft stor negativ effekt på trafiken.

Under 2016 såg vi ett trendbrott i positiv riktning i vägtrafiken som vi till stor del härleder till sämre tillgänglighet för tågpendlarna. Under perioden före coronakrisen hade tågen i stort sett återgått till normal drift, vilket avspeglas i sämre utveckling för bilpendlingen. Samtidigt är arbetsmarknaden i Øresundsregionen god och bostadspriserna ligger återigen på höga nivåer. De senaste årens trafikutveckling visar att det nu är fritids-trafiken som driver integrationen för privatpersoner och under 2018 var fritidssegmentet i trafikvolym större än pendlingssegmentet. Under coronakrisen har trafiken i allmänhet minskat kraftigt, som en konsekvens av gränsstängningar, strikta restriktioner för resor och generella restriktioner i samhället, särskilt fritidstrafiken har upplevt en kraftig nedgång. Svensk fritidstrafik har haft en relativt större nedgång än motsvarande dansk fritidstrafik, vilket bland annat beror på den mer stabila danska trafiken till och från Bornholm. På grund av coronakrisen har pendlingen igen överskridit fritidstrafiken under 2020 och 2021. För en mer detaljerad beskrivning av trafikutvecklingen se vår Årsredovisning.

De faktorer som styr pendlingstrafiken, såsom bostads- och arbetsmarknaden, kan Øresundsbron inte påverka. Vi fokuserar därför på att stimulera privat- och fraktpassager. Genom produkter som är attraktiva för privat- och företagskunder (BroPass med vilken man kör över bron för halva priset. SnabbTurs-rabatten som gynnar spontana resor) samt erbjudanden i förmånsprogrammet, får våra danska och svenska kunder upptäcka möjligheterna på andra sidan sundet. Och det har gjorts med framgång. På hösten 2021 lanserades en "Omstartskampanj" med syfte att omstarta regionen efter återöppnandet av samhället, med erbjudande riktade till Øresundsbrons BroPass-avtalskunder.

Resande och trafik/ (milj./år)	2019	2020 ¹⁾	2021 ²⁾
Antal resande	28,9	14,2	15,3
-Varav i bil	16,8	9,5	10,2
-Varav i tåg	12,1	4,6	5,1
Antal fordon på väg	7,5	4,6	4,8



1) Siffrorna för 2020 är uppdaterade med faktiskt utfall. Tågsiffrorna är från Trafikverket och DSB, medan antalet resande på vägnätet är estimerat med bakgrund av typen av fordon.
2) Tågsiffrorna för 2021 är estimerade av Øresundsbron mot bakgrund av utvecklingen från januari till oktober.

Fraktrafik/år	2019	2020 ¹⁾	2021 ²⁾
Antal godståg	8.556	7.858	7.000
Antal lastbilar	512.000	507.000	554.000



1) Siffrorna för 2020 är uppdaterade med faktiskt utfall. Tågsiffrorna är från Trafikverket och DSB, medan antalet resande på vägnätet är estimerat mot bakgrund av typen av fordon.
2) Tågsiffrorna för 2021 är estimerade av Øresundsbron mot bakgrund av utvecklingen från januari till oktober.

Tabellerna visar, att det under de tre senaste åren har varit en stigande lastbilstrafik på förbindelsen, som medverkar till att stärka varu- och penningströmmarna på båda sidor av sundet.

Øresundsbron som arbetsplats

Øresundsbron är en attraktiv arbetsplats som lockar och behåller duktiga och engagerade medarbetare, så att de fastställda målen uppnås. För att det ska lyckas ges medarbetarna möjlighet till kontinuerlig fortbildning och personlig utveckling.

Arbetsplatsen har stor betydelse för vår hälsa. För medarbetarna på arbetsplatsen är hälsan inte bara en personlig angelägenhet utan även en gemensam resurs som är avgörande för organisationens prestation. Hälsa är såväl arbetsgivarens som alla enskilda medarbetares ansvar och utgör en viktig ledningsfråga inom Øresundsbron. Friskvård är en del i personalutvecklings- och arbetsmiljöarbetet och ska stimulera till att bibehålla och utveckla redan väl fungerande förhållanden. Friskvård ska utövas i förebyggande syfte, med målsättningen att

uppnå och bevara fysiskt, psykiskt och socialt välbefinnande, att må bra, i arbetet och på fritiden.

2021 har varit präglad av den pågående pandemin. Sammankomster och personalsociala aktiviteter har genomförts restriktivt eller inte alls och med ledning av riktlinjer från myndigheterna. Øresundsbron tar sitt arbetsmiljöansvar på största allvar. Vi har rutiner för att löpande undersöka och förebygga arbetsmiljörisiker och minimera riskerna för smittspridning och ohälsa.

Øresundsbron underlättar för sina medarbetare genom att göra det möjligt att också arbeta hemifrån. Vi är flexibla för individuella lösningar, bland annat har vi ändrat arbetssätt och rutiner för operativ personal samt tagit fram olika driftlägesplaner för att hantera driften vid olika sjukfrånvaronivåer. Vi anpassar arbetstider för att undvika arbetsresor i rusningstrafik och har stort fokus på noggrann städning och medarbetarnas tillgång till en optimal handhygien.

Øresundsbrons ansvar för medarbetarnas arbetsmiljö tas på största allvar genom kontinuerlig uppföljning av den fysiska och psykosociala arbetsmiljön på arbetsplatsen och i hemmet.

Under 2021 har Øresundsbron fortsatt sina insatser inom hälsoområdet genom individuell uppföljning av medarbetarnas fysiska och psykiska hälsa. Sjukfrånvaron har, trots pandemin, hållit sig på en låg nivå och medarbetare tar ett stort ansvar för att hålla sig friska och i god form.

Medarbetarundersökning

Under 2021 har Øresundsbron genomfört fyra medarbetarundersökningar inom arbetsmiljöområdet samt övrig trivsel. Resultatet visar en hög svarsfrekvens med ett genomsnitt på 90 procent. I den senaste undersökningen deltog så många som 96 procent. Detta är en bit över det mål vi har satt i verksamheten. Øresundsbrons medarbetare mår bra i vardagen och på sin fritid, man känner sig värdefull på jobbet, man trivs med ledarskapet, medarbetarna behandlas likvärdigt och man har mycket hög tillit till sin arbetsgivare. 2021 har varit ett år med stora förändringar och hög arbetspress som helhet. Man kan se att medarbetare ger uttryck för ökat stresspåslag. Det pågår ett förändringsarbete för att på annat sätt organisera och fördela arbetet.

Arbetsvillkor för medarbetarna

Utgångspunkten för alla medarbetares arbetsvillkor är Konsortiets personalpolicy som beslutats av ledningen. I

policy ingår fem överordnade områden; "humanistisk livssyn", "gemensam plattform", "utveckling", "arbetsmiljö" och "helhetssyn", som tillsammans utgör den ram man som medarbetare på Øresundsbron kan räkna med att arbeta inom.

Mångfald

Øresundsbron har en handlingsplan för att motverka diskriminering samt främja lika rättigheter och möjligheter, som säkrar att vi lever upp till nya regler i Sverige inom diskrimineringsområdet. Handlingsplanen tillämpas bland annat vid anställning och lönesättning samt är vägledande för oss både i det löpande och strategiska arbetet. Det är Konsortiets policy att ingen ska särbehandlas på grund av kön, religion, ålder, funktionshinder, sexuell tillhörighet, politisk tillhörighet, social bakgrund eller etnicitet. Uppföljning sker dels via direkt eller indi-

rekt anmälan om att medarbetaren själv upplever diskriminering eller att medarbetaren upplever att någon i omgivningen är drabbad, dels via medarbetarundersökningen där det ställs frågor om medarbetaren har upplevt kränkning/diskriminering.

Det omgivande samhällets mångkulturella sammansättning och åldersfördelningen bör avspeglas i sammansättningen av medarbetare. På Øresundsbron har vi minst 20 nationaliteter representerade, vilket är en stor kulturell tillgång i mötet mellan medarbetare och kunder och vi fortsätter arbeta mot en mångkulturell arbetsplats. Se även avsnittet om "Etik och integritet". Vårt fortsatta fokus på mångfald har också under 2021 totalt sett resulterat i en balanserad fördelning mellan kön, ålder och land bland medarbetarna, som visas nedan.

Tabellen nedan visar personalstyrkans sammansättning vid utgången av året.

	2019	2020	2021
Totalt, anställda	144	133	120
Antal under 30/30-50/över 50 år	1/82/61	1/62/70	0/57/63
Procent kvinnor	53	53	55
Procent bosatta i Sverige/Danmark	60/40	63/37	65/35
Styrelsen	8	8	8
Procent per ålderskategori 30/30-50/över 50 år	0/25/75	0/13/88	0/25/75
Procent kvinnor	35	28	38
Procent bosatta i Sverige/Danmark	50/50	50/50	50/50
Övriga ledningsnivåer	17	18	21
Antal under 30/30-50/över 50 år	0/29/71	0/44/56	0/48/52
Procent kvinnor	35	28	33
Procent bosatta i Sverige/Danmark	76/24	78/22	67/33
Övriga medarbetare	127	115	99
Antal under 30/30-50/över 50 år	1/61/39	1/47/52	0/47/53
Procent kvinnor	55	53	60
Procent bosatta i Sverige/Danmark	57/43	61/39	65/35

Kollektivavtal

Alla medarbetare med svenskt anställningskontrakt omfattas av ett kollektivavtal med ett fackförbund. Danska medarbetare kan vara medlemmar i enskilda danska fackförbund som inte har kollektivavtal med Øresundsbron på grund av danska arbetsmarknadsregler.

Arbetsmiljö

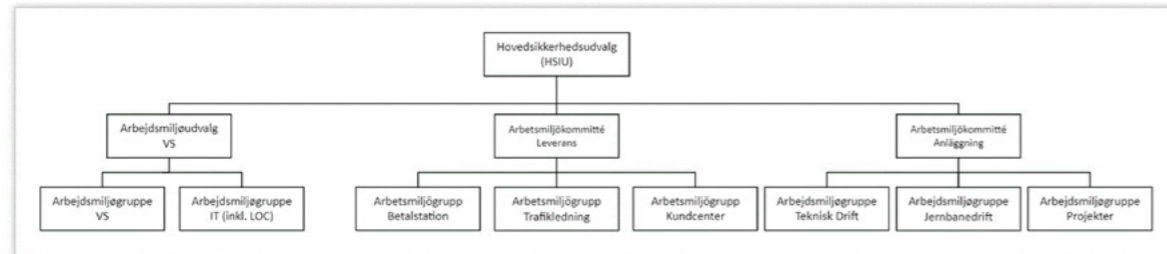
Dansk och svensk arbetsmiljölagstiftning, Øresundsbrons Affärsplan och Arbetsmiljöledningssystem utgör ramvillkoren för företagets övergripande arbetsmiljöarbete. Alla som arbetar på Øresundsbrons arbetsplatser, ska arbeta enligt de rutiner och regler som Øresundsbron har bestämt.

I princip är det ledningens ansvar att säkra och upprätthålla en god arbetsmiljö, men detta måste göras i samarbete med företagets anställda. För att skapa förbättringar i arbetsmiljön finns bland annat en nära dialog mellan ledning och medarbetare, av det arbete som utförs i arbetsmiljöorganisationen. Øresundsbrons arbetsmiljöorganisationen omfattar alla medarbetare och alla arbetsplatser på Øresundsbron.

kommitté (HSIU), vilken leds av VD. HSIU träffas två gånger om året och i arbetsmiljökommittéerna träffas man fyra gånger om året.

För att upprätthålla och förbättra arbetsmiljön när det arbetas på förbindelsen, har Øresundsbron tillsammans med sina fasta samarbetspartners, under 2020, startat kampanjen "Bron – en säker arbetsplats". Kampanjen

Organisationsplanen över Øresundsbrons arbetsmiljöorganisation framgår nedan.



Via Øresundsbrons arbetsmiljöorganisation och samverkan med fackliga medarbetarrepresentanter står ämnet aktiva åtgärder på dagordningen för att upptäcka risker för diskriminering, repressalier eller andra hinder för medarbetarnas lika rättigheter och möjligheter. Med stöd av tydliga policydokument och aktiva insatser arbetar Øresundsbron förebyggande för att motverka all form av diskriminering.

innebär att det är genomfört en mognadsanalys efter Bradleymetoden, som visade att arbetsmiljön i allmänhet ligger högst upp. Kampanjen "Bron – en säker arbetsplats" fortsätter under 2022.

Den övergripande bilden av händelser samt olyckor med och utan frånvaro, visar också för 2021 ett bra resultat. Resultaten baseras på inrapporteringar både från våra egna anställda samt våra samarbetspartners anställda, när de arbetar på Øresundsbron.

Den totala sjukfrånvaron för 2021 låg på 3,3 procent som historiskt sett är den lägsta frånvaron sedan sjukfrånvaron började rapporteras med nuvarande redovisningsprinciper.

Det är viktigt att ständigt skapa förbättringar för arbetsmiljön, att eventuella brister i arbetsmiljön identifieras och att korrigerande åtgärder vidtas. Arbetsmiljöorganisationen hjälper till att identifiera brister i arbetsmiljön och övervakar kontinuerligt att korrigerande åtgärder är tillräckliga.

Arbetsmiljögrupperna utför sitt arbete parallellt med sitt dagliga arbete. De ingår i tre olika arbetsmiljökommittéer, som också är representerade i en huvudskydds-



Tabellen nedan visar antalet rapporterade händelser inom de angivna kategorierna och sjukfrånvaron de senaste tre åren:

Olyckor och incidenter

	2019	2020	2021
Antal olyckor och händelser totalt	27	49¹⁾	27¹⁾

Antal olyckor, Øresundsbron

Med frånvaro	0	1	0
Antal frånvarodagar	0	11	0
Utan frånvaro	6	5	4

Antal olyckor, entreprenörer

Med frånvaro	0	1	0
Antal frånvarodagar	0	5	0
Utan frånvaro	1	10	5

Incidenter och psykosociala händelser

Øresundsbron	16	17	2
Samarbetspartner	4	15	16 ²⁾

Sjukfrånvaro i procent av antal arbetstimmar

Øresundsbron	3,7	4,6	3,3
--------------	-----	-----	-----

1) Kampanjen "Bron - en säker arbetsplats" fortsätter 2022.
2) Varav 1 psykosocial händelse i betalstationen.

Etik och integritet

Øresundbro Konsortiet är ett seriöst företag som behandlar sina medarbetare, leverantörer, samarbetspartners, kunder och övriga intressenter på ett bra och professionellt sätt. Det finns en rad nedskrivna policies som är beslutade av ledningen och som ska se till att det blir så. Det finns bland annat policies för personal, inköp, whistleblowing och PR. Se figur under "Företagets styrande policies" för en fullständig översikt.

Medarbetarna

Samarbetet på arbetsplatsen börjar med den enskilde medarbetaren. Vi förväntar oss en humanistisk livssyn och respekt för skillnader och mångfald. Mobbning och diskriminering accepteras inte. Vi uppmuntrar öppenhet, ärlighet och hjälpsamhet gentemot kollegor, kunder och omvärlden. Kommunikation är viktigt och det förväntas, att det talas med hövlighet och respekt.

Lojalitet med företaget är inte detsamma som obetingad lydnad, men det betyder att alla förväntas leva upp till Øresundsbrons mål och värden. Riktlinjerna för whistle-

blowing har till syfte att, för medarbetare, möjliggöra och säkerställa en anonym kontaktkanal kring Øresundsbrons absoluta förpliktelser att följa lagar, interna riktlinjer och policies. Alla medarbetare har rätt att rapportera en avvikelse i förhållande till detta enligt gällande riktlinjer. Inget sådant har noterats 2021.

För att säkra en hög etik har vi gjort särskilda insatser som går utanför den dagliga påverkan genom företagskulturen:

- Nya medarbetare förpliktar sig att följa Konsortiets riktlinjer och policies, vilka innehåller etik- och värderingsaspekter, vid undertecknandet av anställningsavtalet.
- Introduktionsprogram för nya medarbetare innehåller en genomgång av etiska ämnen och grundläggande värderingar på Øresundsbron.
- Medarbetare som i det dagliga arbetet eller i ett projekt får insiderinformation, registreras på en speciell insiderlista och får ytterligare information om innebörden av detta.

- Vi har särskilda regler vid inköp. Till exempel ska närmaste chef involveras om en medarbetare köper produkter av en person eller företag som de har en privat relation till samt om en medarbetare eller avdelning får speciella fördelar.

Inköp och samarbetspartners

Øresundsbron gör i första hand sina upphandlingar i enlighet med den danska Udbudsloven, LOV nr 1564 af 15/12/2015 och i enlighet med företagets inköspolicy. Till hjälp finns processbeskrivningar och mallar som stöd genom hela inköpsprocessen. Øresundsbron har en "uppförandekod". Uppförandekoden omfattar bland annat att de mänskliga rättigheterna respekteras och att användande av barnarbete inte tolereras. I upphandlingsförfarandet ingår att Øresundsbro Konsortiet granskar att Leverantören bekräftat att Leverantörens leverans uppfyller uppförandekoden. Uppförandekoden ingår som en del av avtalet med våra leverantörer. I våra avtal har vi en allmän bestämmelse om Øresundsbro Konsortiet rätt till revision och påföljder för avtalsbrott, vilket också omfattar uppförandekoden. På Øresundsbrons begäran förutsätts Leverantören kunna visa dokumentation för hur de skyldigheter som anges i uppförandekod följs. Under 2021 har vi inte gjort några revisioner och ingen avvikelse mot denna uppförandekod har kommit till vår kännedom.

Kunderna

För att skapa trovärdighet och respekt hos kunderna ska prissättningen av en resa vara transparent. Det finns olika krav och förväntningar på oss som vi genom en aktiv dialog hela tiden har kunskap om och som vi anstränger oss att tillgodose. Mötet med en Øresundsbromedarbetare ska alltid vara en positiv upplevelse. Vi vill skapa långsiktiga relationer med kunderna där kunderna ska kunna lita på oss och de ska känna sig trygga både på förbindelsen och i mötet med oss. Hjälpsamhet är ett av våra värden när vi hanterar problem, information och frågor. Vi ska vara beredda på att hjälpa våra kunder i varje situation. Personliga uppgifter hanteras enligt dataskyddsförordningen.

Medier

Företagets kommunikation med omvärlden ska vara trovärdig, ärlig, öppen, tillgänglig, nyhetsskapande och strategisk. Detta uppnås bland annat genom att bygga upp förtroende mellan företaget och dess intressenter. All kommunikation ska präglas av de ovanstående värdena samt av Øresundsbrons värden, "brobyggare", "hjälpsamma & engagerade" och "drivande & nytänkande".

Den verkställande direktören är den ytterst ansvarige för kommunikationen utåt, men kommunikationen med de olika målgrupperna är delegerad så att medarbetare i vissa situationer kan uttala sig inom sitt eget kompetensområde.

Smart underhåll

Smart Maintenance är ett numer etablerat begrepp för att gå mot ett mer datadrivet underhåll. Øresundsbron jobbar målmedvetet med detta sedan ett par år tillbaka. Smart underhålls främsta fördelar ur ett hållbarhetsperspektiv är:

- Ett datadrivet underhåll kräver mindre resurser i form av transport.
- Positiv effekt på arbetsmiljö genom att sensorer tar över vissa riskfyllda arbetsuppgifter.
- Datadrivet underhåll är ett sätt att hålla kostnaderna nere, vilket gör det mer ekonomiskt hållbart för kommande generationer broägare att förvalta förbindelsen på ett bra sätt.

Øresundsbron har under 2021 överfört ca 1.000 inventarier till datadrivet underhåll och planerar att under 2022 överföra ytterligare 2.700 inventarier. I arbetet ingår också att datorisera vissa underhållsmoment. Ett exempel på detta är den Betonginspektion som gjordes 2020-2021 där vi denna gång använde drönarteknik och bildigenkänning. Tidigare inspektioner gjordes med alpinister i rep längs pelare och pyloner.

Upphandling

Øresundsbron är till stora delar en beställarorganisation och en stor del av vår påverkan på hållbarhet ligger hos våra leverantörer. Under 2021 har vi gjort en första genomlysning av vår mall för upphandlingar ur ett hållbarhetsperspektiv. Det har resulterat i att vi numer utvärderar på hållbarhet i de inkomna anbuden och att vi skärpt kravet på en hållbar leverans. Under 2022 planerar vi för ett steg 2 i detta arbete för att bli en ännu mer hållbar upphandlare.

Medarbetare- och ledarutveckling

För att möta möjligheterna inför en spännande framtid med en utmanande affärsplan och omställning till nya arbetssätt, påbörjade Øresundsbron hösten 2021 sin största chef- och medarbetarutvecklingsinsatsning i företagets historia. Insatser med syfte att utveckla Øresundsbrons företagskultur och värderingar, det goda medarbetarskapet, ge och få ny inspiration och energi, kunskap och innovativa perspektiv till verksamheten. Utvecklingsresan för alla medarbetare påbörjades i oktober månad 2021 med temat kultur & värdegrund där vi

mixade alla chefer och medarbetare i mindre grupper för att samtala om Øresundsbrons värderingar som ledstjärnor, hur vi arbetar och förhåller oss till varandra i vardagen. Därefter följer utbildningsmoduler med syfte att utveckla medarbetarnas självledarskap, förstärka teamwork och att öka engagemanget bland medarbetarna.

värderingsstyrd företagskultur där man gör varandra bra och ser till helheten i verksamheten. Øresundsbron står inför en spännande framtid med utmaningar och förändringar som positivt påverkar innebörden i att vara i ledande position på Øresundsbron. Det gäller allt från omställning från traditionella till nya arbetssätt till att konstruktivt hantera Øresundsbrons fokusområden inom hållbarhet, digitalisering, enastående kundmöte och integration.

Chefer och ledare på Øresundsbron genomgår parallellt ett gediget och ambitiöst utvecklingsprogram som inleddes under hösten 2021. Målet med insatserna är att öka deras kompetens i att leda sig själv, leda team, leda förändring och leda verksamhet. Chefer och ledare ska i programmet rustas för att leda utvecklingen av en

Nyckel till framgång – Det Goda Medarbetarskapet



Ledarutveckling – Ledningsgrupp/Brofästet



Programmen pågår under 2021 och avslutas i maj månad 2022.



Koppling till våra utvalda mål

- 3.6: Minska antalet dödsfall och skador i vägtrafiken
- 7.2: Öka andelen förnybar energi i världen
- 7.3: Fördubbla ökningen av energieffektivitet
- 7.A: Tillgängliggör forskning och teknik samt investera i ren energi
- 11.2: Tillgängliggöra hållbara transportsystem för alla
- 11.B: Implementera strategier för inkludering, resurs effektivitet och katastrofriskreducering

Highlights under 2021

Genomfört:

- Ännu ett år med tillgänglighet på över 99 procent för motorväg och järnväg.
- Ännu ett år utan allvarlig personskada i trafiken.
- Dubblerat vår soleskapacitet.
- Övergått till LED-ljusrör i tunneln (-0,8 GWh på årsbasis).
- Driftsatt system för övervakning av Farligt Gods på motorvägen.

Initierat:

- Förstudie av ytterligare soles med målet att producera ytterligare 1 GWh per år.
- Installerat fartkameror i tunneln (ännu ej i legal drift).
- På vårt initiativ har kapacitetsökande åtgärder på anslutande järnvägar kommit med i den nationella infrastrukturplanen.
- Åtgärder mot havsvattenhöjning och stormflod:
 - Beslutat om 2 åtgärder med start 2022 på Kastrup halvö.
 - Riskanalys och handlingsplan på Peberholm.

Planerade åtgärder:

- Stärka vår redan goda säkerhetskultur, införa hastighetsövervakning samt identifiera trafikstyrningsåtgärder som leder oss till en 100 procent olycksfri bro.

- Utbyggnad av egen grön elproduktion till ca 1,5 GWh per år, vilket är ca 25 procent av vår nuvarande förbrukning.
- Optimera tillgängligheten på vår järnväg.
- Genomföra stormflodssäkring av förbindelsen.

Tillgänglighet och säkerhet dygnet runt

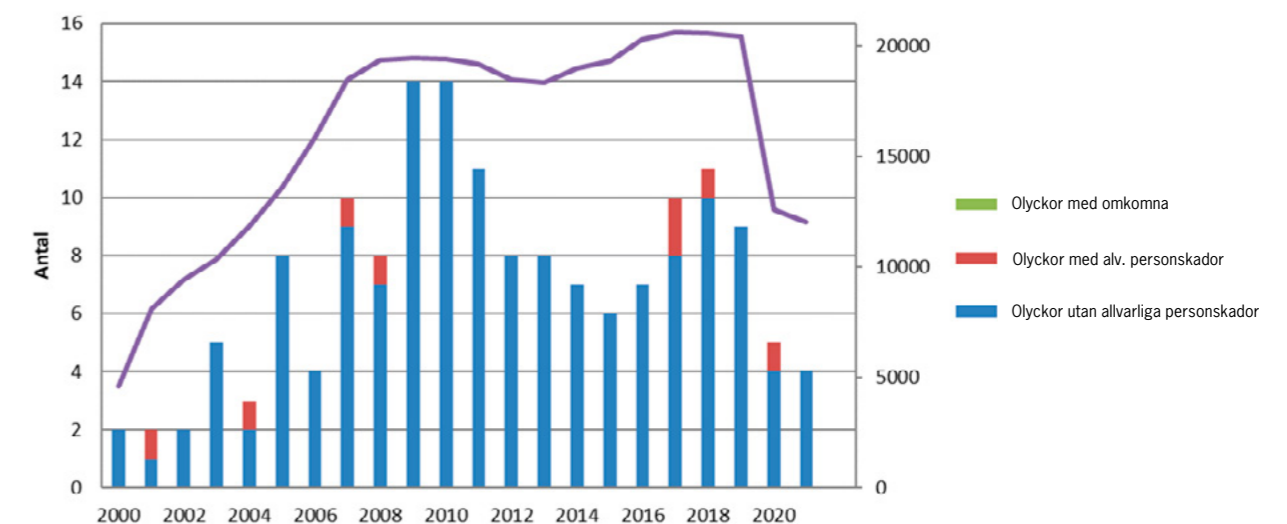
Øresundsbron sätter tillgängligheten och säkerheten högt för våra kunder som kör över förbindelsen. Tillgänglighet och säkerhet är ett av fokusområdena i företagets Affärsplan och bortsett från några få timmar per år, när förbindelsen är stängd på grund av exempelvis storm och olyckor, är förbindelsen tillgänglig dygnet runt, året runt. 2021 har förbindelsen varit stängd i knappt 2 timmar, vilket är historiskt lågt och mindre än 2020 (10).

Ett dygnet-runt-bemannat Trafikcenter övervakar vägtrafik och tekniska installationer med hjälp av ett avancerat övervakningssystem. Uppstår det farliga situationer på motorvägen eller fel på de tekniska systemen kan trafikledarna gripa in och vidta förebyggande eller avhjälpande åtgärder. Tågtrafiken övervakas och styrs från fjärrstyrningscentralen hos Trafikverket i Malmö respektive Banedanmark i Köpenhamn.

En gemensam svensk/dansk beredskapsplan säkerställer snabb och kompetent assistans vid en olycka på väg eller järnväg. Alla händelser registreras och kategoriseras. Allvarliga olyckor utvärderas och rapporteras i samarbete med myndigheterna.

Under 2021 registrerades fyra olyckor på motorvägen. Sedan öppningen av förbindelsen 2000 har det registrerats 158 olyckor, varav 8 olyckor har medfört allvarlig personskada, men ingen med dödlig utgång.

Olyckor 2000–2021

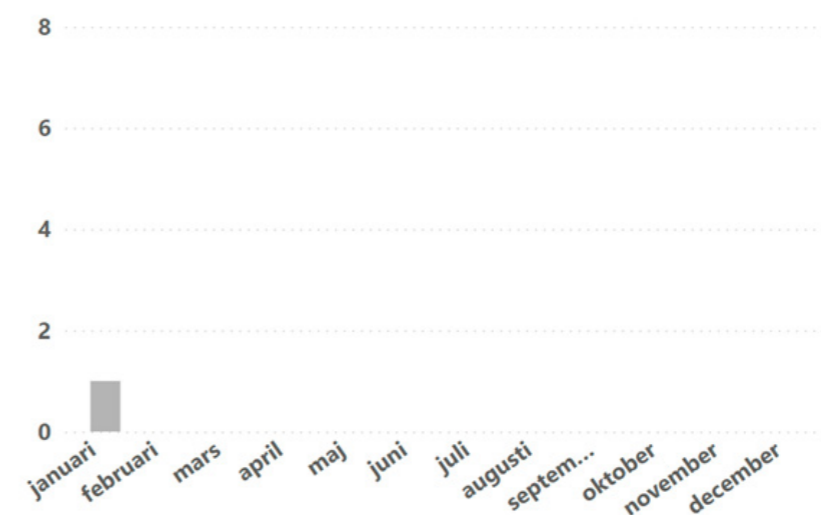


Antal olyckor (vänster skala) i förhållande till årlig dygnstrafik (höger skala) sedan förbindelsens öppnande.

Under 2021 registrerades 1 säkerhetsmässig händelse på järnvägen. En säkerhetsmässig händelse kan till exempel vara att personen som övervakar tågtrafiken glömmer att informera om att tågen kommer i en annan ordning än avtalet eller så kan det vara en olycka.

Det har inte skett någon olycka på järnvägen under 2021. Mätetalet har under året ändrats så att det inkluderar olyckor och incidenter; motsvarande siffra för 2020 var 4.

Antal händelser per månad



Antal händelser och olyckor på järnvägen under året.

Stormflodssäkring

Styrelsen beslutade under 2021 om ett samlat program för stormflodssäkring. Programmet syftar till att upprätthålla säkerheten i tunneln motsvarande nivån "10.000 års-händelse" och strävar efter samma säkerhetsnivå för andra kritiska anläggningar på förbindel-

sen. 2022 fortsätter arbetet med att implementera konkreta säkerhetsåtgärder på Kastrup halvö och på Peberholm.



Koppling till våra utvalda mål

- 13.2: Integrera åtgärder mot klimatförändringar i politik och planering.
- 13.A: Implementera FN:s ramkonvention om klimatförändringar.
- 13.B: Främja mekanismer för att höja förmågan till klimatrelaterad planering och förvaltning.
- 14:1 Minska föroreningarna i haven.
- 14.2: Skydda och återställ ekosystem.
- 14.5: Bevara kust- och havsområden.
- 14.A: Utöka vetenskaplig kunskap, forskning och teknik som bidrar till friskare hav.
- 15.5: Skydda den biologiska mångfalden och naturliga livsmiljöer.
- 15.8: Förhindra invasiva främmande arter i land- och vattensystem.

Highlights under 2021

Genomfört:

- Dubblerat vår solelskapacitet.
- Övergått till LED-ljusrör i tunnel (-0,8 GWh på årsbasis).
- Genomfört försiktiga röjningsinsatser på Peberholm för att främja biodiversiteten.
- Genom beräkningar fastställt Peberholms positiva inverkan på CO₂ i luften.
- Den Miljöplan som togs fram under 2021 har nu inarbetats i Affärsplanen och är en naturlig del i Fokuserade 2 – En säker, tillgänglig och hållbar bro till nästa generation.

Initierat:

- Förstudie av ytterligare solceller med målet att producera ytterligare 1 GWh per år.

Planerade åtgärder:

- Förstudie för hur vi kan använda naturen som CO₂-fångare.
- Analysera anläggningens 10 största Footprint.

Värnandet om klimatet och respekt för naturen

Genom en engagerad miljöpolicy förbinder vi oss att minimera påverkan på miljö och klimat och skydda våra naturvärden. Det gör vi bland annat genom att ha dagligt fokus på att minska förbindelsens energiförbrukning och att skydda naturen på Peberholm. Därför har vi tydliga och fasta regler när man vistas på ön och vid underhåll av de tekniska anläggningarna.

Ambitiöst klimatmål

Øresundsbron har under hela förbindelsens livstid fokuserat på energibesparingar. Sedan öppningen 2000 har vi mer än halverat elförbrukningen genom både stora och mindre energibesparingsprojekt.

Vi är stolta över att vårt arbete med att minska energiförbrukningen har gett så bra resultat. Det är Øresundsbron ambition att klimatpåverkan från energin som används för drift- och underhåll ska reduceras ännu mer. Målet är att drift och underhåll av förbindelsen ska vara klimatneutral senast år 2030. Det ska främst ske genom energi- och koldioxidbesparande åtgärder.

Jämfört med basåret 2017 är målet att högst 15 procent ska kompenseras via exempelvis CO₂-neutrala certifikat, CO₂-lagringsteknik eller annat. Det innebär att vi behåller och skärper vårt fokus på energibesparingar och reduktion av koldioxidutsläpp från den energi som vi förbrukar. Eftersom vi legat långt under målet de senaste åren har vi satt ett mer aggressivt mål för 2022.

Solcellsanläggningen vid driftcentret på Lernacken sattes i drift 2018 och byggdes ut under 2021. Det täcker nu drygt 8 procent av förbindelsens nuvarande elförbrukning. Vi har nu en förstudie för en solcellsanläggning på Pepparholm med målet att tillsammans med befintliga anläggningar komma upp till 1,5 GWh solceller om året.

handla upp grön el (CO₂-neutralt) så att all drivmotorström som levereras till tågdriften på bron är grön el från vindkraftverk. Andelen årsförbrukning är 12,5 GWh under år 2020 och 2021, vilket innebär 75 procent reduktion av CO₂-utsläpp från järnvägsdriften.

En del av vår egen, och våra fasta entreprenörers fordonspark, har bytts ut mot hybrid- eller helt eldrivna bilar. Vi har tecknat avtal med Banedanmark om att



Energiförbrukning/terajoule ¹⁾	2019	2020	2021
Energiförbrukning totalt	26,95	23,93	24,78
Elektricitet på förbindelsen, inklusive Lernacken driftscenter	21,5	20,62	22,09
Varav förnybar energi	12,81	14,64	17,01
Varav icke-förnybar energi	8,65	5,98	5,08
Elektricitet på kontoret på Vester Søgade	0,96	0,20	0,22
Varav förnybar energi	0,32	0,07	0,17
Varav icke-förnybar energi	0,64	0,13	0,05
Gas till uppvärmning på Lernacken driftscenter	1,38	0	0
Varav förnybar energi	0,12	-	-
Varav icke-förnybar energi	1,26	-	-
Fjärrvärme / fjärrkyla på Vester Søgade³⁾	0,05	0,05	0,07
Varav förnybar energi	0,02	0,02	0,03
Varav icke-förnybar energi	0,03	0,03	0,04
Bränsleförbrukning, inkl. medarbetare och fasta entreprenörer⁴⁾	2,99	3,06	2,4
Varav förnybar energi	0,26	0	0
Varav icke-förnybar energi	2,73	3,06	2,4

1) El- och gasförbrukning är baserad på avläsning av mätare vid Lernacken. Elförbrukning, fjärrvärme och fjärrkyla på Vester Søgade kommer från upplysningar från fastighetsadministratör och från elleverantörer. Sedan 2017 inkluderas Øresundsbrons andel av el till byggnadens gemensamma faciliteter. Upplysningar om elförbrukningen på Kystvejen kommer från leverantör. Från och med 2017 inkluderar energiförbrukningen också el och fjärrvärme/fjärrkyla från Vester Søgade, elförbrukningen på Kystvejen samt bränsleförbrukningen. Från och med 2018 inkluderar förbrukningen också bränsleförbrukningen till pentry och nödströmgenerator på Peberholm. Kystvejen är inkluderad. Elförbrukningen omfattar också elproduktionen från solcellsanläggningen på Lernacken.

2) Kystvejen är inkluderad. Elförbrukningen omfattar också elproduktionen från solcellsanläggningen på Lernacken.

3) Siffror är baserade på föregående års förbrukning.

4) Siffror är baserade på medarbetarnas körning i tjänsten, upplysningar från fasta entreprenörer samt redovisning av bränsleinköp till drift och från leverantörer. Perioden är lite förskjutet då de flesta data från leverantörer täcker perioden december-november. Denna förbrukning antas vara representativ för årets förbrukning.

Koldioxidutsläpp/ton ¹⁾	2019	2020	2021
Direkt total	137	21	39,5
Gas och fjärrvärme	69	0	0
Bränsle internt	68	21	39,5
Indirekt total	419	382	288,5
El (netto)	247	166	174,5
Gas och fjärrvärme	2	2	2
Bränsle leverantörer	179	214	112
Totalt	556	403	328
Mål	632	540	500

1) Emissionsfaktorer för el hämtas ur AIB: European Residual Mixes. Emissionsfaktorer för bränsle hämtas från Energimyndigheten. Emissionsfaktorer för gas och fjärrvärme hämtas från respektive energileverantör. Faktorer uppdateras först sommaren efter avslutat år. Det innebär att utfallet för året är preliminärt och att föregående år är justerat i förhållande till förra årets rapport.

Försiktighetsprincipen

Vi hanterar också löpande de miljömässiga riskerna. Till exempel undersöker vi nya produkter och kemikalier för skadliga innehållsmaterial och ersätter med det minst miljö- och arbetsmiljöbelastande, när det är möjligt. Dessutom övervakar vi naturutvecklingen speciellt på Peberholm och griper in om det är risk för skada på djur och växter.

Solel

I juni 2021 togs ytterligare 250kW solpaneler i drift i Solcellspark 1 vid betalstationen så den totala effekten är nu 500 kW. Solcellspark 1 producerade cirka 395.000 kWh 2021. Framöver förväntas Solcellspark 1 att producera ca 500.000 kWh per år. 2022 ska det göras en förstudie kring att bygga en Solcellspark 2 – eventuellt på Peberholm. Solcellspark 2 kan vara upp till 1 Mw solceller.

Naturen omkring förbindelsen

Det finns nu en större artrikedom och fler djur och växter både ovan och under vattnet omkring Øresundsbron än det var innan förbindelsen byggdes. Bropelarna och de kringliggande skyddsöarna under ytan fungerar som konstgjorda rev och utgör grund för tillväxt av alger och musslor samt som föda för många fåglar och fiskar. Stenblocken som bildar en skyddande rustning på havsbotten ovanför tunneln i Drogdenrännan bildar också ett konstgjort rev som är fullväxt med musslor, havstulpaner och blåstång.

Biologisk mångfald på Peberholm

Peberholm som är på 130 hektar, utgör övergången mellan motorväg och tunnel och är byggd av material hämtat från havsbotten. Tillsammans med Saltholm ingår Peberholm och havet omkring Natura 2000 område 142. Undersökningarna av de marina förhållandena mellan Salt- och Peberholm, som utfördes 2020, visar att det inte finns tecken på betydande förändringar i havsbottens sammansättning. Det finns fortfarande utbredda områden med ålgräs, men etableringen av Peberholms stenläggning har introducerat en helt ny typ av natur i form av grottbildande stenrev längs Peberholms norra kust. Undersökningarna beskrivs i rapporten "Kortlægning af farvandet mellem Peberholm og Saltholm - Undersøgelsesrapport 2020" som finns publicerad på Øresundsbro Konsortiets hemsida.

Øresundsbro Konsortiet har sen etableringen fram till 2020 stått fast vid principen om att låta naturen

utvecklas utan mänskligt ingrepp och Peberholm är nu hemvist för många djur och växter, varav flera utrotningshotade och sällsynta arter.

Sammanställningen av naturutvecklingen 2000-2019 som gjordes i 2020 visade emellertid att den oreglerade utvecklingen på den konstgjorda ön har nått ett stadium där kraftig tillväxt av buskar och mindre träd leder till tillbakagång av många speciella arter, och särskilt de arter som är listade i förhållande till internationellt naturskydd.

2020 har följande konkreta åtgärder på begränsat område beslutats:

- Rensning av cirka 10 hektar buskar och snår på den södra delen av ön genomfördes i mars-april 2021, för att gynna häckningen av särskilt tjärnor och vadare.
- Gallring av snår på motorvägsslätten mot norr genomfördes under april 2021, för att gynna beståndet av ängsnycklar.
- Upprättande av gömställen för grönläckig padda vid södra vattensamlingen genomfördes i oktober 2021, för att skydda dem från det växande beståndet av gråtrut.

Øresundsbro Konsortiet har uppdaterat och kompletterat tidigare sammanställning av utvecklingen med nya observationer och de genomförda tilltagen i rapporten "Naturen på Peberholm. Konsekvenser og resultater af 20 års ureguleret forvaltning" publicerad i juni 2021. Rapporten finns publicerad på Øresundsbrons hemsida.

Øresundsbro Konsortiet har också för att följa naturutvecklingen och effekten av genomförda tilltag mera formellt etablerat en expertgrupp för Peberholms natur bestående av personer från oberoende forskningsinstitut och organisationer i Danmark och Sverige som bidrager till att öka kännedomen om Peberholms natur. Expertgruppen gör inventeringar och lämnar råd på förvaltningen av naturen på Peberholm

Under 2021 har det genomförts flera botaniska inventeringar, en inventering av häckfåglar samt en inventering av insekter (främst nattfjärilar). Vid de botaniska inventeringarna 2021 fanns totalt 318 arter, varav 11 var nya arter. Det har nu hittats 600 arter av kärlväxter på Peberholm sedan 1999. Vid den årliga inventeringen av häckande fåglar registrerades 30 arter, men inga nya arter för ön. Mönstren från tidigare år fortsätter. Skarvkolonin igger på oförändrad nivå trots kraftig

bekämpning de senaste åren. Rensning av ca. 10 hektar gjordes just innan fåglarnas häckningsperiod, och för första gången på många år noterades häckande skrattnåsar. Det var flera arter av vadare som gjorde uppehåll på Peberholm, men bara tofsvipan häckade. I juli 2021 gjordes en inventering på insek-

ter, där 22 arter av nattfjärilar och 2 skalbaggar observerades, varav ollonborre är ny art för Peberholm.

På Øresundsbronns hemsida finns en detaljerad artlista för djur och växter.

Registrerade djur och växter på Peberholm från 2000-2021¹⁾

Växtarter	600
Fjärilsarter	ca. 420
Skalbaggsarter	ca. 350
Häckande fågelarter	49
Biarter	18
Däggdjursarter	5
Grodarter	3
Kräldjur	1



1) 2021 är det bara växter, häckande fågelarter och grodor, som har räknats. Övriga uppräkningsår är från tidigare år.



Revisors rapport över översiktlig granskning av Øresundsbro Konsortiet I/S' CSR-rapport samt yttrande avseende den lagstadgade hållbarhetsrapporten

Till Øresundsbro Konsortiet I/S, org. Nr 946001-3387

Inledning

Vi har fått i uppdrag av styrelsen och företagsledning i Øresundsbro Konsortiet I/S att översiktligt granska företagets CSR-rapport för år 2021. Företaget har definierat CSR-rapporten och den lagstadgade hållbarhetsrapportens omfattningar på sidan 3 i detta dokument.

Styrelsens och företagsledningens ansvar

Det är styrelsen och företagsledningen som har ansvaret för att upprätta CSR-rapporten inklusive den lagstadgade hållbarhetsrapporten i enlighet med tillämpliga kriterier respektive årsredovisningslagen. Kriterierna framgår på sida 3 i CSR-rapporten, och utgörs av de delar av ramverket för hållbarhetsredovisning utgivet av GRI (Global Reporting Initiative) som är tillämpliga för CSR-rapporten, samt av företagets egna framtagna redovisnings- och beräkningsprinciper. Detta ansvar innefattar även den interna kontroll som bedöms nödvändig för att upprätta en CSR-rapport som inte innehåller väsentliga felaktigheter, vare sig dessa beror på oegentligheter eller på fel.

Revisorns ansvar

Vårt ansvar är att uttala en slutsats om CSR-rapporten grundad på vår översiktliga granskning och lämna ett yttrande avseende den lagstadgade hållbarhetsrapporten. Vårt uppdrag är begränsat till den historiska information som redovisas och omfattar således inte framtidsorienterade uppgifter.

Vi har utfört vår översiktliga granskning i enlighet med ISAE 3000 Andra bestyrkandeuppdrag än revisioner och översiktliga granskningar av historisk finansiell information (omarbetad). En översiktlig granskning består av att göra förfrågningar, i första hand till personer som är ansvariga för upprättandet av CSR-rapporten, att utföra analytisk granskning och att vidta andra översiktliga granskningsåtgärder. Vi har utfört vår granskning avseende den lagstadgade hållbarhetsrapporten i enlighet med FARs rekommendation RevR 12 Revisorns yttrande om den lagstadgade hållbarhetsrapporten. En översiktlig granskning och en granskning enligt RevR 12 har en annan inriktning och en betydligt mindre omfattning jämfört med den inriktning och omfattning som en revision enligt International Standards on Auditing och god revisionsssed i övrigt har.

Revisionsföretaget tillämpar ISQC 1 (International Standard on Quality Control) och har därmed ett allsidigt system för kvalitetskontroll vilket innefattar dokumenterade riktlinjer och rutiner avseende efterlevnad av yrkesetiska krav, standarder för yrkesutövningen och tillämpliga krav i lagar och andra författningar. Vi är oberoende i förhållande till Øresundsbro Konsortiet enligt god revisorssed i Sverige och har i övrigt fullgjort vårt yrkesetiska ansvar enligt dessa krav.

De granskningsåtgärder som vidtas vid en översiktlig granskning och granskning enligt RevR 12 gör det inte möjligt för oss att skaffa oss en sådan säkerhet att vi blir medvetna om alla viktiga omständigheter som skulle kunna ha blivit identifierade om en revision utförts. Den uttalade slutsatsen grundad på en översiktlig granskning och granskning enligt RevR 12 har därför inte den säkerhet som en uttalad slutsats grundad på en revision har.

Vår granskning av CSR-rapporten utgår från de av styrelsen och företagsledningen valda kriterier, som definieras ovan. Vi anser att dessa kriterier är lämpliga för upprättande av CSR-rapporten.

Vi anser att de bevis som vi skaffat under vår granskning är tillräckliga och ändamålsenliga i syfte att ge oss grund för våra uttalanden nedan.

Uttalanden

Grundat på vår översiktliga granskning har det inte kommit fram några omständigheter som ger oss anledning att anse att CSR-rapporten inte, i allt väsentligt, är upprättad i enlighet med de ovan av styrelsen och företagsledningen angivna kriterierna.

En lagstadgad hållbarhetsrapport har upprättats.

Hellerup den 3 februari 2022

KPMG AB

 Johan Rasmussen
 Auktoriserad revisor

Torbjörn Westman
 Specialistmedlem i FAR

Bilaga 1: GRI-index för nivå "Core"

GRUNDER FÖR RAPPORTERING GRI 101 (2016)	Sida i CSR-rapport	Sida i Års-redovisningen	Kommentar
GENERELLA STANDARDUPPLYSNINGAR GRI 102 (2016)			
ORGANISATIONSPROFIL			
102-1 – Organisationens namn	8	1	
102-2 – Produkter och tjänster	8	2	
102-3 – Huvudkontor	36	80	
102-4 – Platser där vi verkar	2	2	
102-5 – Ägande och bolagsform	8	2, 51	
102-6 – Marknader	2, 8	2, 40	
102-7 – Företagets storlek	17	6, 9, 41	
102-8 – Anställda	19		
102-9 – Värdekedja	10,11		
102-10 – Förändringar i organisation och värdekedja	3		
102-11 – Försiktighetsprincipen	29		
102-12 – Principer och överenskommelser	-		Øresundsbro Konsortiet har inte blivit medlem av externa initiativ innanför CSR-området.
102-13 – Organisationer och medlemskap	10		
STRATEGI			
102-14 – Uttalande från VD	6, 7		
ETIK OCH INTEGRITET			
102-16 – Värden och normer	8, 9, 15, 18, 19, 20, 21, 22, 23		
STYRNING			
102-18 – Bolagsstyrning	-		Beslutsprocessen för frågor inom miljömässig, ekonomisk och social hållbarhet följer organisationens ledningsstruktur: Styrelsen har det yttersta ansvaret för alla beslut och under styrelsen har direktionen ansvar för besluten.
INTERAKTION MED INTRESSENTER			
102-40 – Intressenter	13,14		
102-41 – Kollektivavtal	19		
102-42 – Identifiering av väsentliga ämnen	13,14,15		
102-43 – Interaktion med intressenter	13,14,15		
102-44 – Väsentliga ämnen från intressenterna	12, 13,14,15		
RAPPORTERING			
102-45 – Inkluderade juridiska enheter	-	22	
102-46 – Rapportinnehåll och avgränsningar	3, 15		
102-47 – Väsentliga områden	3, 15, 34		
102-48 – Rättelser för tidigare perioder	-		
102-49 – Förändringar i rapporteringen	3		
102-50 – Rapporteringsperiod	3		
102-51 – Senst publicerade rapport	3		
102-52 – Rapporteringsperiod	3		
102-53 – Kontaktperson	35		
102-54 – Tillämpning av GRI	3		
102-55 – GRI-index	32, 33		
102-56 – Extern attestering	3, 31		

UPPLYSNINGAR OM STYRNING		
STYRNING GRI 103 (2016)	Sidnummer i CSR-rapporten	Kommentar
103-1 Väsentliga ämnen och avgränsningar	Samtliga ämnen: 34	Omfattar samtliga väsentliga ämnen.
103-2 Ledningsstrategin och dess komponenter	Övergripande: 8-15 Ekonomisk: 16-22 Social: 24-25 Miljömässig: 26-30	
103-3 Utvärdering av ledningsstrategin	Ekonomisk: 16-22 Social: 18-25 Miljömässig: 26-30	Evalueringen av varje ämne sker i CSR-rapporten, och resultat, samt eventuella justeringar, framgår av kapitlen för ekonomisk, social och miljömässig hållbarhet.

SPECIFIKA STANDARDUPPLYSNINGAR (samtliga standarder 2016)	Sida i CSR-rapport	Sida i Års-redovisningen	Kommentar
Ekonomiska			
201 EKONOMISKT RESULTAT			
201-1 Genererade och fördelade ekonomiska värden	17	26	
203 INDIREKT EKONOMISK PÅVERKAN			
203-2 Väsentlig indirekt ekonomisk påverkan	17, 18		Det är för närvarande inte möjligt att kvantifiera förbindelsens indirekta ekonomiska effekter. Konsortiet har inte gjort någon undersökning över brons negativa inverkan på regionen.
Sociala			
403 HÄLSA OCH SÄKERHET PÅ ARBETSPLATSEN			
403-1 Medarbetare representerat i arbetsmiljökommittéer	19, 20		
403-2 Arbetsplatsolyckor och sjukdom	21		Bortsett från sjukfrånvaroprocenten anger vi faktiska tal för de olika kategorierna av händelser, som i antal är mycket få i förhållande till Øresundsbrons storlek och komplexitet av arbetsuppgifter. Av hänsyn till upplysningarnas känslighet uppdelas denna indikator inte på kön.
405 MÅNGFALD OCH JÄMSTÄLLDHET			
405-1 Mångfald ledning och anställda	19		
Miljömässiga			
302 ENERGI			
302-1 Energiförbrukning inom organisationen	28, 29		
304 BIOLOGISK MÅNGFALD			
304-1 Skyddsområden	29		
304-2 Väsentlig inverkan på biologisk mångfald	29, 30		
305 VÄXTHUSGASUTSLÄPP			
305-1 Direkt (Scope 1) växthusgasutsläpp	28		
305-2 Indirekta (Scope 2) växthusgasutsläpp	28		

Bilaga 2: Översikt över väsentliga resultat

Tabellen visar resultaten för de CSR-ämnen som vi rapporterar på, var och hur de påverkar samt avgränsningar i rapporten.

Ekonomisk hållbarhet	Var/hur sker vår påverkan?	Avgränsningar i rapportering
Direkta ekonomiska effekter GRI: 201 Ekonomiskt resultat (201-1 Genererade och fördelade ekonomiska värden)	Øresundsbrons direkta ekonomiska effekter är de värden företaget genererar. Värden skapas speciellt för ägare, kreditgivare, anställda och leverantörer.	Rapporteringen omfattar den juridiska enheten Øresundsbro Konsortiet.
Indirekta ekonomiska effekter GRI: 203 Indirekta ekonomiska effekter (203-2 Väsentliga indirekta ekonomiska effekter)	De indirekta effekterna som företaget genererar, är de värden som skapas utanför Konsortiet som följd av integrationen i Øresundsregionen. Det påverkar speciellt verksamheter i regionen samt alla som bor och arbetar i Øresundsregionen	Konsortiet har inte möjlighet att redovisa de indirekta effekterna i pengar, arbetstillfällen etc. Genom ett allmänt resonemang redovisar vi vår uppfattning om var och hur vår största indirekta påverkan sker.
Social hållbarhet		
Arbetsmiljö, hälsa och säkerhet GRI: 403 Hälsa och säkerhet på arbetsplatsen (403-1 Medarbetare representerade i arbetsmiljökommittén, 403-2 Arbetsolyckor och sjukdom)	Vi kan påverka hur vi som arbetsplats säkerställer att våra anställda och andra som tillbringar sin dagliga tid på förbindelsen arbetar under säkra förhållanden och att vi har en hälsofrämjande arbetsmiljö. Genom åtgärder och regleringar av trafiken på förbindelsen samt genom underhåll har vi också möjlighet att påverka risken för olyckor i bil- och tågtrafiken.	Vår rapportering av sjukfrånvaro omfattar anställda hos Øresundsbro Konsortiet. Vår rapportering av arbetsskador omfattar både anställda och entreprenörer som arbetar på förbindelsen. Vi redovisar också antalet olyckor i vägtrafiken på förbindelsen och säkerhetsmässiga händelser på järnvägen.
Personalförhållande GRI: 405 Mångfald och jämställdhet (405-1 Mångfald ledning och anställda)	Vi kan påverka sammansättningen av anställda via rekryteringen för att säkra jämställdhet mellan exv kön och nationalitet och vi kan sätta ramar för alla anställdas trivsel.	Rapporteringen omfattar alla anställda.
Extern kommunikation	Vi påverkar särskilt de kunder som kör över förbindelsen i bil, eftersom tågresenärer primärt är järnvägsoperatörernas kunder. Vår kommunikation med omvärlden påverkar hela Danmark och Sverige, dock primärt personer och företag i Øresundsregionen.	När vi undersöker kundnöjdhet omfattar undersökningen bilister. Den direkta kommunikationen omfattar primärt bilister.
Miljömässig hållbarhet		
Energi och klimat GRI: 302 Energi (302-1 Energiförbrukning i organisationen) GRI: 305 Växthusgasutsläpp (305-1 Direkta (Scope 1) växthusgasutsläpp, 305-2 Indirekta (Scope 2) växthusgasutsläpp)	Vår energiförbrukning påverkar dem som bor och arbetar i de områden där energin utvinns, medan våra direkta och indirekta utsläpp i atmosfären påverkar globalt. Vi kan påverka storleken på vår energiförbrukning och i viss mån också att denna energi produceras på ett klimatvänligt sätt	Rapporteringen av energiförbrukning och koldioxidutsläpp omfattar förbindelsen, Lernacken driftscenter, huvudkontoret på Vester Søgade samt bränsleförbrukningen från våra fyra stora underhållsentreprenörer och från våra medarbetares körning i tjänsten.
Natur GRI: 304 Biologisk mångfald (304-1 Skyddsområden, 304-2 Väsentlig påverkan av biologisk mångfald)	Naturutvecklingen påverkar särskilt dem, som bor och arbetar i Øresundsregionen, men också den allmänna mångfalden i Europa. Vi kan särskilt påverka den genom att värna om naturutvecklingen på Peberholm via reglering, via information till entreprenörer och medarbetare samt via begränsad tillgång till ön.	Rapporteringen omfattar själva förbindelsen.

Kontaktperson

För kontakt angående innehållet i denna rapport hänvisas till Heléne Rosdahl, Øresundsbro Konsortiet.
Telefon 040-676 60 00, mailadress hro@oresundsbron.com

Utgiven av Øresundsbro Konsortiet

Februari 2022

Foto: Peter Brinch, Steen Brogaard, Jens Genders

Johan Nilsson, Patrik Olofsson, Johan Wessman/News Øresund

Original: Åtta45





Øresundsbro Konsortiet · Vester Søgade 10 · 1601 København V · Danmark · Tel. +45 33 41 60 00
Øresundsbro Konsortiet · Kalkbrottsgatan 141 · Box 4278 · 203 14 Malmö · Sverige · Tel. +46 (0)40 676 60 00
info@oresundsbron.com · www.oresundsbron.com