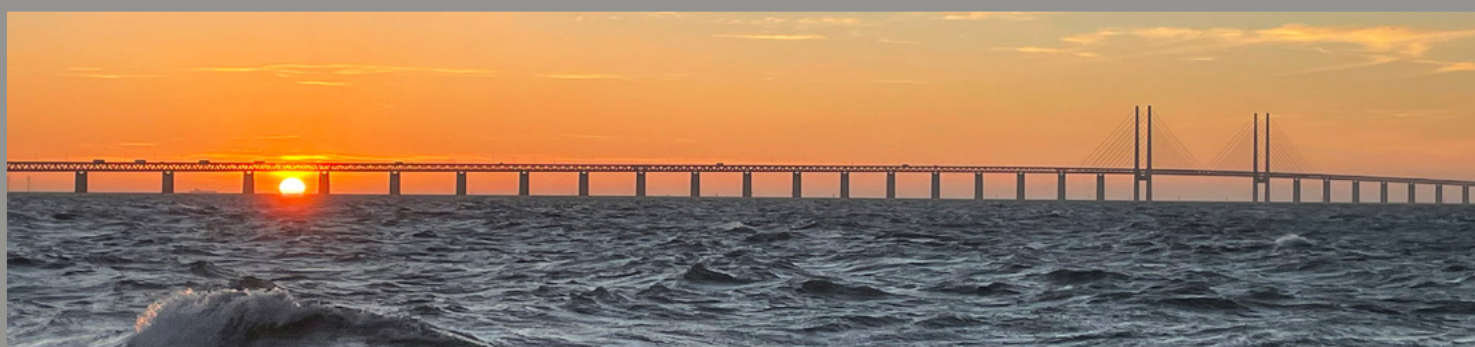
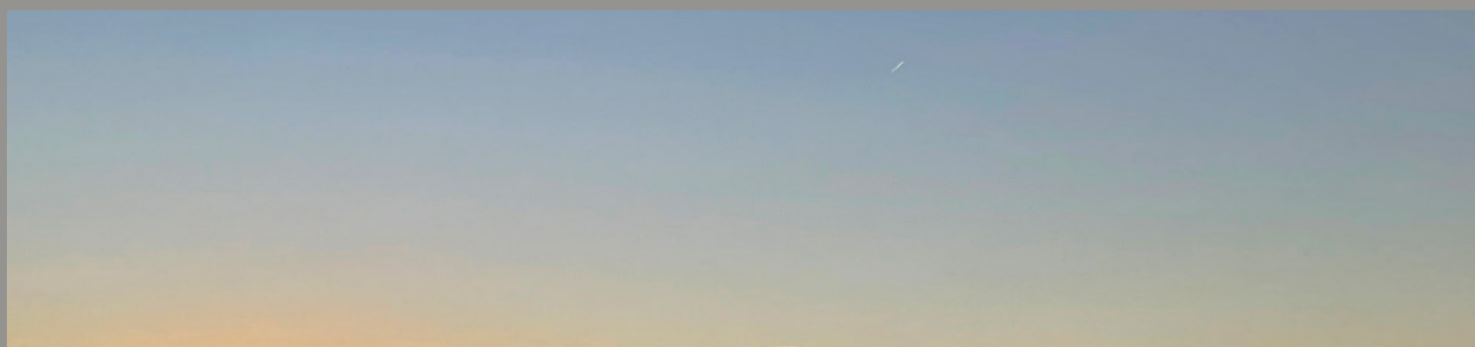


SAMFUNDSANSVAR OG
BÆREDYGTIG UDVIKLING

CSR-RAPPORT

ØRESUNDSBRO KONSORTIET 2021

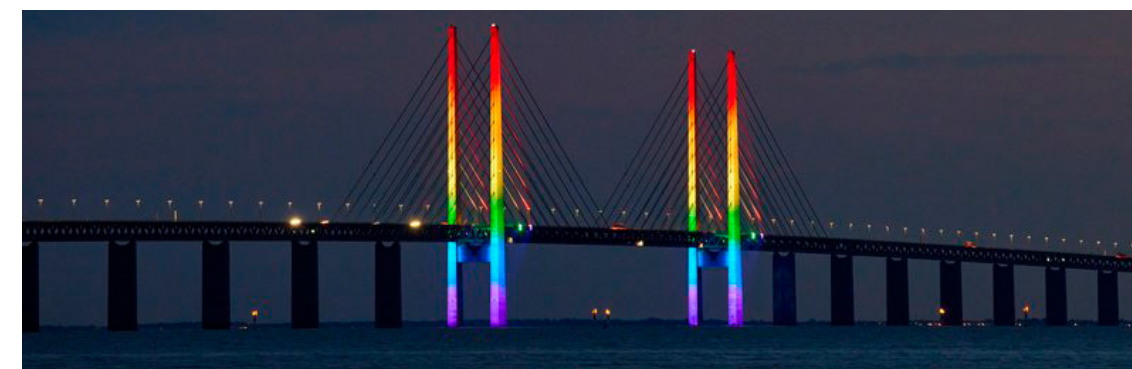
Lovpligtig Redegørelse for samfundsansvar i henhold til Årsregnskabsloven §99a



Øresundsregionen



Øresundsregionen er Nordens største og tættest befolkede storbyregion. Regionen omfatter områderne Skåne, Sjælland, Møn, Lolland-Falster og Bornholm. Arealmæssigt dækker regionen et område på 21.203 km². I alt bor der 4,1 millioner mennesker i Øresundsregionen, hvoraf cirka 2,7 millioner bor i Danmark og cirka 1,4 millioner bor i Sverige.



Om denne rapport

Denne rapport tager udgangspunkt i FN's verdensmål og kan læses af alle, der ønsker at få indsigt i Øresundsbrons CSR-aktiviteter. Den primære målgruppe for rapporten er vores vigtigste interessenter, såsom kunder, entreprenører og medarbejdere.

Øresundsbrons CSR-arbejde i 2021 dækker hele virksomheden. Rapportens emner samt de parametre, vi har valgt at rapportere om, er dem, vi især har indflydelse på, og dem, som har størst indvirkning på os selv som virksomhed, på vores interessenter og på omverdenen.

De hovedemner, som rapporten dækker, er i høj grad udvalgt på baggrund af den løbende opmærksomhed, vi får fra vores interessenter. Det er for eksempel resultat for trafiksikkerhed, arbejdsmiljø, naturudvikling og klimabelastning. Læs mere om dette i afsnittet om interessenter. I bilag 2 i denne rapport fremgår endvidere, hvor og hvordan de væsentligste resultater påvirker samt afgrænsninger i rapporteringen.

I 2020 er der med hjælp fra eksterne konsulenter gennemført en analyse af Øresundsbrons CSR-arbejde. Analysen resulterede i en række anbefalinger, fra små ændringer i medarbejdernes hverdag til store ændringer i vores energiforbrug inden for 13 ud af de 17 verdensmål i FN's Agenda 2030.

I begyndelsen af 2021 blev der nedsat en arbejdsgruppe inden for Fokusområdet "En sikker, tilgængelig og bæredygtig bro til næste generation", der skulle kortlægge hvilke af FN's verdensmål Øresundsbron har de stærkeste berøringspunkter med. På baggrund af resultaterne af den eksterne analyse og arbejdsgruppens arbejde er det målet, at vi inden 2025 skal fokusere på 9 af verdensmålene. De mål, vi vil udvikle, og de mål, vi vil arbejde videre med, er vist på side 15. Målene har klare forbindelser til vores tre overordnede områder inden for bæredygtighed – økonomisk, social og miljømæssig bæredygtighed.

Øresundsbrons CSR-rapport 2021 er udarbejdet i overensstemmelse med Global Reporting Initiative (GRI) Standards, niveau "Core". Rapporten indeholder samtlige standardoplysninger, som kræves for at opnå dette niveau. En oversigt over standardoplysninger og øvrige rapporteringsparametre, og hvor de kan findes i denne rapport, findes på side 32 i rapporten. I denne rapport har Øresundsbron fulgt de grundlæggende rapporteringsprincipper i GRI: interesse-gennemgang, bæredygtighedsarbejde, væsentlighed og fuldstændighed.

Indhold og emner i CSR-rapporten for 2021 er udvalgt og løbende evalueret af ledelsen i Øresundsbron. Den endelige rapport er godkendt af både ledelse og bestyrelse inden offentliggørelse.

Den foregående CSR-rapport fra Øresundsbro Konsortiet blev publiceret i februar 2021 og omhandlede året 2020. Den foreliggende rapport dækker samme periode som Årsrapporten 2021, det vil sige et helt regnskabsår. CSR-rapporten udgør også Øresundsbro Konsortiets redegørelse for samfundsansvar i henhold til Årsregnskabsloven.

KPMG er et selvstændigt, uvildigt revisionsfirma, som er uafhængigt af Konsortiet, hvis hovedopgave er at sikre, at rapporten ikke indeholder væsentlige fejl. Deklaration fra KPMG med revisorpåtegning om overensstemmelse med GRI Standards, niveau "core" findes på side 31 i denne rapport. I henhold til Konsortiaftalen skal Øresundsbrons regnskaber gennemgås af ejernes revisorer.

Der har ikke været væsentlige ændringer i organisationens størrelse, organisationens struktur, forsyningskæden, Øresundsbrons ejerforhold eller ejendoms- og arealbesiddelser. Der er heller ingen væsentlige ændringer i rapportens afgrænsninger eller indhold, vores måde at arbejde med CSR på har dog ændret sig og tager udgangspunkt i FN's verdensmål, hvilket også afspejles i rapporten.



Den administrerende direktør har ordet	6
● Om Øresundsbron	8
Generel information om Øresundsbron	8
Mission	8
Vision	
Forretningsidé	
Værdisæt	8
Fire fokusområder med mål	9
Virksomhedens styrende politikker og retningslinjer	9
Medlemskaber	10
Forsyningskæden	10
● CSR i Øresundsbron	12
CSR – en del af det daglige arbejde	12
CSR-politik	12
Risici på CSR-området	12
Interessenter	13
Mål og Strategier Bæredygtighed	15
● Økonomisk bæredygtighed	16
Kobling til vores udvalgte mål	16
Højdepunkter i 2021	16
Det økonomiske ansvar omfatter også medarbejdernes sikkerhed	16
Broen spiller en stor rolle for regionens økonomiske udvikling	16
Direkte økonomiske effekter	17
Indirekte økonomiske effekter	17
Øresundsbron som arbejdsplads	18
Medarbejderundersøgelse	18
Medarbejdernes arbejdsvilkår	18
Mangfoldighed	19
Overenskomster	19
Arbejdsmiljø	19
Etik og integritet	21
Smart vedligeholdelse	22
Udbud	22
Medarbejder- og lederudvikling	22
● Social bæredygtighed	24
Kobling til vores udvalgte mål	24
Højdepunkter i 2021	24
Kobling til vores udvalgte mål	24
Stormflodssikring	25
● Miljømæssig bæredygtighed	26
Kobling til vores udvalgte mål	26
Højdepunkter i 2021	26
Beskyttelse af klimaet og respekt for naturen	26
Ambitiøst klimamål	26
Forsigtighedsprincippet	29
Solenergi	29
Naturen rundt om forbindelsen	29
Biologisk mangfoldighed	29
● Revisors erklæring	31
Bilag 1: GRI-indeks for niveau "Core"	32
Bilag 2: Oversigt over væsentlige resultater	34
Kontaktperson	35

Den administrerende direktør har ordet

Da bestyrelsen vedtog vores nye forretningsplan for perioden 2021-2025, fastlagde vi også vores ambition:

Øresundsbron skal være verdens mest bæredygtige bro i 2025.

Det er ikke noget, vi siger, fordi det lyder godt. Vi vil gerne tage vores ansvar. Vores bro gør indtryk, men vi er også klar over, at den sætter aftryk. Lige siden broen blev bygget, har der været fokus på broens påvirkning. I dag bidrager broen til et rigt miljø både under vandet og på vores ø Peberholm. I de senere år er der sat større fokus på effektivt energiforbrug og et reduceret klimaaftryk. Der er et godt fundament at bygge videre på. Men vi er ikke færdige endnu, vi kan og skal gøre mere.

At Øresundsbron er bæredygtig, er helt centralt for os. Øresundsbron støtter Agenda 2030, FN's verdensmål for en bæredygtig og retfærdig verden. Med bæredygtighed mener vi social, økonomisk og miljømæssig bæredygtighed. Vi ønsker at spille en aktiv rolle og have positiv indflydelse på alle disse tre dimensioner og på alle niveauer i Øresundsbron. Derfor er bæredygtighed et af fire fokusområder i forretningsplanen. CSR-arbejdet har meget høj prioritet på Øresundsbron, og en vigtig del af dette arbejde er vores bæredygtighedsgruppe med medarbejdere fra forskellige dele af virksomheden. De udfordrer os og hjælper organisationen med at træffe langsigtede bæredygtige beslutninger.

Vi tager ansvar for klimaet ved at sikre, at vores egne aktiviteter er klimaneutrale inden 2030. Krav i forbindelse med indkøb, samarbejde med leverandører og energieffektivisering er nogle af de tiltag, vi prioriterer. I 2021 har vi for eksempel udskiftet belysningen i tunnelen med LED-lysrør samt udvidet vores solcelleanlæg, hvilket har reduceret vores eksterne behov af el med 16 procent. Vi vil også gerne involvere vores kunder i dette arbejde, for der har vi den største klimabelastning og vores indtægt. Her ser vi på, hvad vi kan gøre inden for både vej- og jernbanetrafik. Øget trafik fører til øget indtjening, og det skal ske på en bæredygtig måde. Et eksempel er, at vi i 2021 har sørget for, at togtrafikken over broen drives af grøn strøm. Vi er også påvirket af klimaet. I 2021 har vi udredt, hvad der er nødvendigt for at klimasikre forbindelsen mod stigende vandstand. Et tiltag, vi nu igangsætter, og som forventes afsluttet i 2025.

En anden vigtig del er at forlænge Øresundsbrons levetid. En bro, der holder længere, betyder reduceret klimabelastning, men også øget omkostningseffektivitet. Målet er +100 år, hvilket i praksis fordobler broens levetid, helt simpelt "sparer vi" en hel bro. Vi sætter nu gang i et forstudie for at identificere, hvad der kræves, og hvilke elementer, der er nødvendige for at nå målet. Helt konkret har vi inden for økonomisk bæredygtighed reduceret vores interne omkostninger for 14. år i træk.

I 2021 fortsatte malearbejdet af Øresundsbrons stålkonstruktion ved hjælp af tre maleplatforme. Der blev malet 1.840 meter i alt, og målet for 2022 er yderligere 1.800 meter. I alt 2.560 meter af den samlede overflade på 13.800 meter er nu malet. Hele malerarbejdet forventes afsluttet i 2032, og i dette projekt har miljø, arbejdsmiljø og høj standard for kunderne på turen over været rettesnor. Malerarbejdet foregår, uden at hverken jernbane- eller motorvejstrafikken påvirkes, og der anvendes en vandbaseret og mere miljøvenlig maling.



Et af de områder, hvor vi vil øge vores engagement, er inden for social bæredygtighed. Her ser vi nu på, hvordan vi sammen med leverandører og samarbejdspartnere kan gøre en forskel ved at bygge broer mellem marginaliserede mennesker på begge sider af sundet. Vi arbejder for øget mangfoldighed internt og samarbejder om øget integration.

Vores vigtigste aktiv for at blive verdens mest bæredygtige bro er vores medarbejdere. Det er her kreativitet, engagement og hjerte findes. Derfor påbegyndte vi sidste efterår, som en del af vores forretningsplan, den største investering i ledelses- og medarbejderudvikling i virksomhedens historie.

Vi er brobyggere – bæredygtige brobyggere. Sammen driver og udvikler vi en fast og sikker vej- og jernbaneforbindelse over Øresund, der skaber social, kulturel, økonomisk og miljømæssig værdi for vores kunder, ejere og verden omkring os.

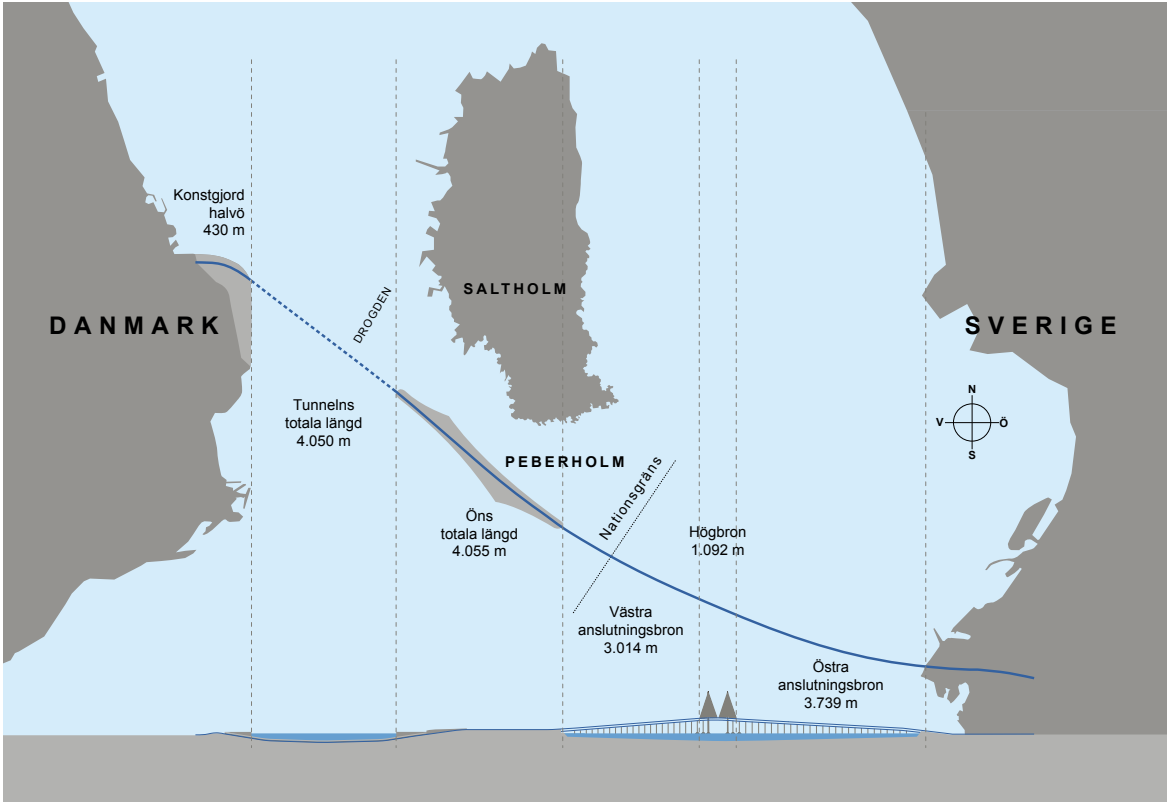
Linus Eriksson
Administrerende direktør, Øresundsbron



Generel information om Øresundsbron

Øresundsbron, eller Øresundsbro Konsortiet I/S, der er virksomhedens officielle navn, ejes i et 50/50 procent joint venture af de statsejede selskaber A/S Øresund (ASØ) og Svensk-Danske Broförbindelsen AB (SVEDAB).

Detaljerede oplysninger findes i Øresundsbro Konsortiets Årsrapport 2021. Den daglige konsortieopgave er kommerciel, trafikal og teknisk ledelse af Øresundsbron inklusiv alle tilhørende tekniske anlæg. Opgaven omfatter også salg og marketing, finansforvaltning, vej- og jernbanedrift, vedligeholdelse, administration og HR. Kunderne er pendlere fra Øresundsregionen, regional og nordeuropæisk fritidstrafik samt businessstrafik.



Over forbindelsen føres en dobbeltsporet motorvej og en tosporet jernbane

Mission

Vi er brobyggere mellem mennesker, muligheder og oplevelser i hele Øresundsregionen.

Vision

En sammenhængende og mangfoldig region, hvor alle bevæger sig enkelt, trygt, hurtigt og klimavenligt på tværs af Øresund.

Forretningsidé

Ved at drive og udvikle en fast og sikker forbindelse for vej- og togtrafik over Øresund, skaber vi social, kulturel, økonomisk og miljømæssig værdi for vores kunder, ejere og omverden.

Værdisæt

Grundlæggende for Øresundsbrons værdier er, at vi skal være brobyggere, hjælpsomme og engagerede, drivende og nytænkende:

- **Brobyggere. Vi bygger forbindelse og forståelse over Øresund.** Vi er stolte brobyggere. Vi sætter tillængelighed og sikkerhed først. Vi skaber gode relationer udadtil, indadtil og fremadrettet. Vi lever, arbejder og drømmer på tværs af grænser og kulturer. Vi er et holdepunkt for sammenhæng, udvikling og bæredygtighed mellem vores lande.
- **Hjælpsomme og engagerede. Vi er 16 kilometer udstrakt service.** Vi hjælper vores

kunder og hinanden. Når der er brug for os, er vi parate og imødekomende. Vi er hurtige og vores kunder skal opleve vores energi og vilje til at hjælpe. Vi engagerer os og sætter en ære i at gøre hinanden gode.

- **Drivende og nytænkende. Vi driver en fast forbindelse i konstant forandring.** Vi er proaktive, fleksible og løsningsorienterede. Vi er åbne for forandringer og er nysgerrige på verden omkring os. Vi skaber gode historier ved at overgå kundernes forventninger.

Fire fokusområder med mål

01 Integration og tilvækst i Øresundsregionen

Trafikmål – trafikstigning indtil 2025 (23.100 passager i 2025). Indtægtsmål – indtægtsstørrelse i 2025 (1,7 milliarder DKK i 2025).

02 En sikker, tilgængelig og bæredygtig bro til næste generation

Vi skal altid have en åben og sikker forbindelse, og vi vil overlevere broen i samme eller bedre stand til den

næste generation. Det vil vi gøre på en miljømæssig, socialt og økonomisk ansvarlig måde. Vores ambition er, at Øresundsbron skal være verdens mest bæredygtige bro i 2025.

03 Enestående kundeoplevelse

Kundeoplevelsen opstår i alle møder mellem kunden og os. Ved at lytte mere og bruge vores viden og evner bedre, løfter vi vores møder over forventningerne til unikke oplevelser, der giver flere kunder, flere ture og flere gode historier. Vi sigter mod en NPS-score på 65 i 2025.

04 Forretningsmæssig sund virksomhed

Omsætningstilvækst – dvs. hvor meget salg stiger. Afkast på operativ kapital. Uændrede nettoomkostninger i løbende priser.

Virksomhedens styrende politikker og retningslinjer

INTERESSETER	DRIFT	HR
Arbejds miljøpolitik	Kvalitetspolitik	Personalepolitik
Besøgs politik	Politik for brandsikkerhed	Rekrutteringspolitik
Code of Conduct	Forsikringspolitik	Løn politik
Kredit politik	Indkøbs politik	Pensions politik
Kunde- og reklamations politik	Informationssikkerhedspolitik	Persondatapolitik
Miljø politik	IT-politik	Alkohol- og misbrugspolitik
Politik for PR og kommunikation	Afspærrings politik	
Privatlivspolitik	Tiltrædelses politik	
CSR-politik	Risikopolitik	
Sikkerheds- og beredskaps politik		
Sponsor politik		
Finans politik og -instruks		
Whistleblowing		
Politik for Dataetik		

Figuren på sid 9 illustrerer de politikker og retningslinjer, der skaber rammebetingelserne for det arbejde, der udføres af Øresundsbrons medarbejdere. Arbejdet styres også af andre ledelsesdokumenter, for eksempel den årlige finansstrategi. En del af politikkerne er offentlige og er tilgængelige på vores hjemmeside, www.oresundsbron.com.

I kapitlet om miljømæssig bæredygtighed behandles politikker og retningslinjer for, samt arbejdet med, miljø og klima. I kapitlet om social bæredygtighed behandles politikker og retningslinjer for, samt arbejdet med, sociale forhold, medarbejderforhold, menneskerettigheder, antikorruption og bestikkelse.

Medlemskaber

Virksomheden er medlem af Dansk Industri (DI), som er en privat erhvervs- og arbejdsgiverorganisation

under Dansk Arbejdsgiverforening (DA). Virksomheden er også tilsluttet Almega (svensk arbejdsgiverforening). Konsortiet er ikke involveret i bestyrelsesarbejde eller andet organisatorisk arbejde hverken i DI eller andre komiteer eller organisationer

Forsyningskæden

Forsyningskæden i Øresundsbron kan beskrives i tre overordnede kategorier:

Entreprenører og øvrige samarbejdspartnere

Blandt vores væsentlige samarbejdspartnere er de entreprenører, der står for størstedelen af vedligeholdelsen af Øresundsbrons anlæg: Coor (efter opkøbet af Veolia), Muehlhan (Altrad), Skanska og Strukton (som overtog jernbanevedligeholdelsen 1. april 2021 fra Infranord). Ud over de nævnte er der en række mindre entreprenører og samarbejdspartnere, der

typisk er eksperter inden for et eller flere fagområder, hvor Øresundsbron ikke har egen ekspertise. Vi har aftaler med cirka 580 leverandører/potentielle leverandører, og størstedelen af vores indkøb, økonomisk set, foretages inden for cirka 130 faste aftaler. Lidt over halvdelen af vores leverandører er svenske og lidt under halvdelen er danske. Der er kun et fåtal, der hverken er danske eller svenske.

Varer og leverancer generelt

Det er primært varer, der bruges i den daglige drift – såsom papir til administrationen og madvarer i kantinen på Lernacken. Der er kun tale om mindre varekøb og leverancer i forbindelse med selve driften og vedligeholdelsen af forbindelsen. Varer, såsom reservedele til forbindelsens tekniske anlæg, indgår normalt som en del af entreprenørernes leverancer.

Tjenesteydelser

Det er normalt eksterne konsulenter og eksperter, der arbejder direkte under Øresundsbrons ledelse som selvstændige konsulenter, eller de kan være ressourceforstærkninger fra eksterne bemandingsbureauer.



CSR – en del af det daglige arbejde

De overordnede rammer og betingelser for CSR-arbejdet fastsættes af ledelsen, men det daglige arbejde drives i afdelingerne. Hensyn til en bæredygtig udvikling og til samfundet omkring os er en integreret del af vores arbejde og vores projekter. Vi er opmærksomme på, hvad vores interessenter ønsker af os. På den måde sikrer vi, at CSR-arbejdet løbende udvikles.

CSR-politik

CSR-politikken danner de overordnede rammer for CSR-arbejdet. Øresundsbron bestræber sig på at drive en forretning, der både skaber værdi for virksomheden og for det omkringliggende samfund. Vi påtager os dermed et samfundsansvar, hvor vi bidrager til social, økonomisk og miljømæssig bæredygtighed ved at:

- Styrke integration, samarbejde og samhandel i Øresundsregionen.
- Sikre en tilgængelig, velfungerende og sikker forbindelse mellem Danmark og Sverige.

For at underbygge visionen, har vi formuleret politikker for, hvordan vi vil bidrage til henholdsvis social, økonomisk og miljømæssig bæredygtighed.

Social bæredygtighed

- Tilbyde gode arbejdsvilkår med muligheder for udvikling, respekt for mangfoldighed, prioritering af ligestilling og fokus på sundhed og trivsel.
- Prioritere sundt og sikkert arbejdsmiljø, der forebygger, at ingen, der arbejder på anlægget og i administrationen, lider fysisk eller psykisk overlast.

Økonomisk bæredygtighed

- Sikre en stabil økonomisk udvikling, hvor et positivt og stigende årligt resultat leder til fuld tilbagebetaling af anlægsomkostningerne.

Øresundsbron har også en Sponsorpolitik og et Adfærdskodeks for ansvarlig leverandørstyring (Code of Conduct), der udmønter retningslinjer i CSR-arbejdet over for vores sponsoratmodtagere og over for vores leverandører.

Miljø- og klimabæredygtighed

- Beskytte det omgivende miljø.
- Minimere miljøpåvirkningen fra vores aktiviteter.
- Mål for CO₂-reduktion på linje med Parisaftalen.
- Bidrage til den biologiske mangfoldighed på og omkring forbindelsen.

Risici på CSR-området

Risikoledelse er et vigtigt ledelsesværktøj for Øresundsbron til at styre de forretningsmæssige risici, der identificeres dels på et overordnet niveau, dels i den operative drift og ved projektopgaver. I 2020 arbejdede Øresundsbron desuden på en risikopolitik, som blev vedtaget af bestyrelsen i maj 2021. Hvert år revurderes risikoregisteret gennem vores risikostyringssystem, og ledelsesgruppen tager stilling til hvilke handlinger, der evt. skal iværksættes. I relation til samfundsansvar og bæredygtig udvikling er de risici med størst, mulig konsekvens:

Sociale forhold

- Risiko for større ulykker eller terrorisme, der medfører en længerevarende lukning af strækningen. En længerevarende lukning vil i første omgang få store konsekvenser for de mennesker, der bor og arbejder på hver side af Øresund, men afhængigt af tidshorisonten også for hele Øresundsregionen. Denne risiko vurderes at være relativt lav, og den styres blandt andet gennem et stærkt fokus på trafiksikkerhed og overvågning af forbindelsen samt samarbejde med myndighederne, herunder politiet og Sound VTS, som overvåger færgetrafikken omkring forbindelsen.

Medarbejderforhold

- Risiko for alvorlige arbejdsulykker. Denne risiko vurderes at være forholdsvis lav og håndteres blandt andet ved et konstant fokus på at opretholde et højt sikkerhedsniveau for både medarbejdere og entreprenører. I den forbindelse er et obligatorisk sikkerhedskursus for adgang til Øresundsbrons områder, rutinemæssige arbejdspladsvurderinger og hyppige sikkerhedsrunderinger nogle af de vigtigste værktøjer. Dette fokus på sikkerhed er særligt relevant i forbindelse med malingen af Øresundsbrons stålkonstruktion. Projektet omfatter flere nye arbejdsgange, og en stor del af arbejdet udføres i højden.



Solcelleanlæg på Lernacken.

Miljøforhold

- Risiko for oversvømmelse af tunnelen med længerevarende lukning af forbindelsen mellem Danmark og Sverige til følge. Sandsynligheden for denne risiko vurderes som relativt lav, og den håndteres ved at være på forkant med de forventede klimændringer. Derfor blev der i 2019 gennemført en undersøgelse af mulige foranstaltninger, der sikrer Øresundsbrons anlæg på Kastrup Halvø mod stormflodstrusler fra Øresund, og i 2020 er der truffet beslutning om konkrete, lokale foranstaltninger. Foranstaltningerne omfatter en forhøjet sikkerhedsbarriere fra nord og en beredskabsløsning mod vandindtrængning fra øst. Vi fører fortsat dialog med andre interessenter, der har anlæg i området, vedrørende det fremtidige sikringsniveau og mulighederne for forebyggende foranstaltninger. I 2021 blev der gennemført en lignende risikoanalyse ved stormflodstruslen ved Peberholm og tunnelportalen der. Dette har resulteret i en handlingsplan, som vil blive gennemført frem til 2025.
- Risiko for større miljøuheld med alvorlig forurening til følge. Den håndteres blandt andet gennem et stort fokus på trafiksikkerhed, både hvad angår den trafik, der kører på forbindelsen, og den, der sejler rundt om forbindelsen – og på miljøvurdering af stoffer og materialer, som skal anvendes i større mængder. Det obligatoriske sikkerhedskursus for medarbejdere og entreprenører omfatter også beskyttelse af naturen på og omkring Øresundsbron.

Ingen af de ovennævnte hændelser har fundet sted i 2021. Der er heller ikke identificeret væsentlige risici for

forhold vedrørende menneskerettigheder eller korruption, primært fordi Øresundsbron ikke har aktiviteter i lande, hvor forekomsten af korruption og brud på menneskerettighederne er høj.

Der arbejdes løbende på at overvåge og reducere de ovennævnte risici. Øresundsbron har desuden fokus på at reducere sårbarheden i tilfælde af en af disse hændelser. Dette sker for eksempel gennem arbejdet med kriseorganisation, beredskabsplaner, regelmæssige kriseøvelser, samarbejde med relevante myndigheder med videre.

Risikoen for utilsigtede hændelser reduceres også generelt gennem vores generelle arbejde med de politikområder, der er beskrevet i rapportens øvrige kapitler.

Interessenter

Øresundsbro Konsortiet har identificeret de væsentligste interessenter, som er involverede eller følger med i Konsortiets aktiviteter, og som vi kommunikerer og samarbejder med på forskellige niveauer. Rapportens indhold er især bestemt på baggrund af fire gruppers interesser: direktion, medarbejdere, kunder og faste entreprenører. Disse fire grupper er involveret i dagligdagen i Øresundsbron i højere grad end de øvrige interessenter, hvor vi oplever deres interesse for de områder, vi rapporterer om. Det gælder særligt emner som: tilgængelighed og trafiksikkerhed, der primært er af interesse for kunderne; arbejdsvilkår og arbejdsmiljø, der primært er af interesse for medarbejderne og de faste entreprenører; samt klimapåvirkning og miljøudvikling, der primært er af interesse for medarbejderne og de faste entreprenører.

I 2017 og 2018 blev der gennemført en interessentanalyse, hvor vi undersøgte medarbejdernes, de faste

entreprenørers og kundernes holdninger til Øresundsbrons CSR-arbejde. Her har en stor interesse for energi og klima været medvirkende til, at Øresundsbron nu har endnu større fokus på at blive CO₂-neutral og minimere mængden af affald. Interessentanalysen er nærmere beskrevet i Øresundsbrons CSR-rapport for 2018. Da der ikke er sket væsentlige ændringer i sammensætningen af interessentgrupperne siden analysen, anser vi fortsat resultaterne for at være relevante for Øresundsbrons arbejde.

De fire vigtigste interne og eksterne interessenter er anført nedenfor. For en mere omfattende beskrivelse af Øresundsbrons interessenter henvises til CSR-rapporten for 2018.

Direktionen

Den daglige drift varetages af Øresundsbro Konsortiets direktion. Direktionen skal arbejde ud fra den af bestyrelsen besluttede forretningsplan, som fastsætter de langsigtede mål. Læs mere om bestyrelse og direktion i Konsortiets Årsrapport.

Medarbejdere

Vi har en stor interesse i trivsel og har fokus på, at alle har det godt, oplever fællesskab og har overenskomstmæssige lønninger. Alt arbejde udgår fra forretningsplanen, og ved hjælp af kommunikerede handlingsplaner får medarbejderne frihed til at agere og løse deres arbejdsopgaver på den bedste og mest effektive måde og således bidrage til at nå de fastsatte mål. Der udfør-

res trivselsmålinger blandt medarbejderne med jævne mellemrum.

Kunder

Øresundsbrons interne retningslinjer for håndtering af kunderelationer sætter kunden i centrum ved at fokusere på sikkerhed, tilgængelighed og troværdighed. Vi sender nyhedsmails til dem, der er interesserede. I forskellige fora, for eksempel på vores hjemmeside og diverse sociale medier eller i direkte kontakt med vores kundecenter, kan kunderne give udtryk for deres synspunkter. Vi har stort fokus på at have tilfredse kunder. Vi undersøger løbende kundetilfredsheden. Det gør vi ved at målrette undersøgelser til kunder, der har kørt over forbindelsen eller har været i kontakt med os via vores kundecenter eller vores digitale selvbetjeningskanaler.

Leverandører og entreprenører

Leverandører og entreprenører er vigtige samarbejdspartnere i forbindelse med drift og vedligeholdelse af Øresundsbron. Vi benytter os fortrinsvis af faste entreprenører, der får kontrakter af længere varighed. Kommunikationen mellem dem og os kan være formel gennem managementmøder, planlægnings- og udførelsesmøder, eller uformel via den daglige kontakt. Det resulterer i et godt samarbejde med fælles forståelse for, hvad der skal til for at skabe en sikker forbindelse – både for dem, der benytter Øresundsbron som transportvej, men også for dem, der arbejder på forbindelsen.



Mål og Strategier Bæredygtighed

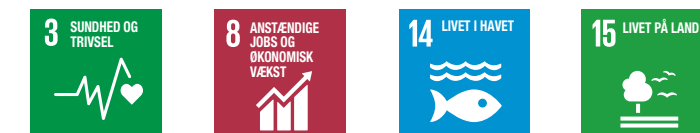
Mål

Vi tager vores del af det globale ansvar ved at indarbejde udvalgte mål fra FN's 17 verdensmål for bæredygtig udvikling.

FN's Verdensmål, som vi skal udvikle



FN's Verdensmål, som vi arbejder videre med



Vi skal altid have en åben og sikker forbindelse, og vi vil overlevere bron i samme eller bedre stand til den næste generation. Det vil vi gøre på en miljømæssig, socialt og økonomisk ansvarlig måde.

Vores ambition er at Øresundsbron skal være verdens mest bæredygtige bro i 2025.

Vi har fastsat fire overordnede mål:



Strategier

- Fortsat arbejde med sikkerhedskultur og proaktiv opfølgning af nærværd hændelser.
- Fokusere på pålidelig teknik.
- Smart drift og vedligehold af anlægget, der skaber et lille CO₂-aftryk (footprint).
- Fortsat fokus på internt elforbrug og egen grøn elektricitet.
- Understøtte bæredygtige valg for vores kunder, leverandører og medarbejdere.
- Hvis det giver merværdi for Øresundsbron, kan vi agere brobygger for projekter, der reducerer og/eller kompenserer kundernes udslip i regionen.
- Medarbejderudvikling.
- Ledelsesudvikling.



Kobling til vores udvalgte mål

- 8.5: Fuld beskæftigelse og ordentlige arbejdsvilkår med lige løn til alle.
- 8.6: Fremme unges beskæftigelse, uddannelse og praktik.
- 8.8: Beskytte arbejdstagernes rettigheder og fremme et trygt og sikkert arbejdsmiljø for alle.
- 9.1: Skabe bæredygtige, robuste og inkluderende infrastrukturer.
- 9.4: Opgradere al industri og infrastruktur for øget bæredygtighed.
- 12.2: Bæredygtig forvaltning og brug af naturressourcer.
- 12.4: Ansvarlig håndtering af kemikalier og affald.
- 12.5: Reducere mængden af affald markant.
- 12.6: Tilskynde virksomheder til at anvende bæredygtige metoder og bæredygtighedsrapportering.
- 12.7: Fremme bæredygtige metoder ved offentlige udbud.

Højdepunkter i 2021

Implementeret:

- Øget fokus på bæredygtighed i vores udbudsmateriale:
 - Tydeligere og mere vidtrækkende krav til bæredygtighed.
 - Bæredygtighed er et af fem evalueringskriterier udover pris.
- Endnu et år uden alvorlig personskade på arbejdspladsen.
- 5-dages arbejdsmiljøkursus.
- Temadag med fokus på det psykiske arbejdsmiljø og bygherrens ansvar og pligter.
- Betoninspektion gennemført med meget godt resultat.
- Der er etableret et kildesorteringssystem for kontoraffald på Lernacken.
- Anlægsudstyr med intelligent datadrevet vedligehold er steget med 1000 stk.

- Som led i vores program "Broen en sikker arbejdsplads" har vi etableret en dresscode ude på forbindelsen og desuden lavet en modenhedsanalyse i henhold til Bradley-modellen for arbejdsmiljø.

Iværksat:

- Påbegyndt et omfattende medarbejderudviklingsprogram.
- Påbegyndt et omfattende lederudviklingsprogram.

Planlagte foranstaltninger:

- Udvikle en uddannelsesplan, der styrker vores sikkerhedskultur.
- Fortsætte arbejdet med "Broen en sikker arbejdsplads".
- Identificere og analysere de dele af anlægget, der begrænser broens levetid og om nødvendigt træffe foranstaltninger, der sikrer en levetid på mere end 200 år.
- Intern uddannelse i bæredygtighed.
- Forundersøgelse af fordelene ved og gennemførligheden af en opladningsinfrastruktur for vores kunder.
- Trin 2 i mere fokus på bæredygtighed i vores udbud.

Det økonomiske ansvar omfatter også medarbejdernes sikkerhed

Øresundsbron sætter sikkerhed højt for vores medarbejdere og entreprenører, der dagligt færdes på anlægget. Vores kommunikation skal være åben, ærlig og troværdig. Ligestilling, mangfoldighed og sundhed er personaleområder, vi har stort fokus på, og det er vigtigt for os at holde en høj etisk standard i alt, hvad vi foretager os udbud.

Broen spiller en stor rolle for regionens økonomiske udvikling

Øresundsbron stræber efter en sund økonomisk udvikling, som er i overensstemmelse med de retningslinjer, der er fastsat af den danske og den svenske stat. Lånene, som har finansieret bron og landanlæggene, kan tilbagebetales med indtægter fra forbindelsen. Størstedelen af indtægterne skal komme fra biltrafikken. Vederlaget for togtrafikken er fast og bliver ikke påvirket af trafikvolumen, men beregnes årligt ud fra et prisindeks.

Direkte økonomiske effekter

Øresundsbron genererer store værdier. Vejtrafikken står for hovedparten af de genererede værdier, cirka to tredjedele. De genererede værdier anvendes for en stor dels vedkommende på tilbagebetaling af lånene, forbindelsen blev bygget for, men også på leverandører og ansattes løn. Nettoværdien, det vil sige forskellen mellem genererede og distribuerede værdier, for årene 2019-2021 dækker afskrivninger og værdireguleringer. Med den seneste trafikprognose regner Øresundsbro Konsortiet med, at virksomhedens gæld kan være tilbagebetalt i år 2050. For mere information, se vores årsrapport side 19.

Nøgletal for Øresundsbron

Mio. DKK	2019	2020	2021
Genererede værdier			
Indtægter, vej	1.472	985	1.079
Indtægter, jernbane	512	515	518
Øvrige indtægter	27	22	19
I alt	2.011	1.522	1.616
Distribuerede værdier			
Långivere	179	12	203
Leverandører	161	155	162
Ansatte	86	82	89
Skatter til stat og myndigheder	14	14	15
I alt	440	373	469
Tilbageværende værdi	1.571	1.149	1.147
Afskrivninger	290	348	271
Nettoværdi	1.281	801	876

For et fuldstændigt økonomisk regnskab henvises til Øresundsbrons Årsrapport, som udarbejdes i overensstemmelse med Konsortiaaftalen, International Financial Reporting Standards, som godkendes af EU, samt yderligere danske og svenske oplysningskrav til årsregnskaber for børsnoterede virksomheder.

Indirekte økonomiske effekter

Øresundsbron spiller en stor rolle for integrationen over sundet gennem tilgængelighed, som kunden kan regne med. Broens primære formål er at øge rejseaktiviteten, som er en væsentlig forudsætning for integrationen i regionen.

De første år efter åbningen af forbindelsen var det især pendlertrafikken, der steg. Pendlerne var og er hovedsageligt svenskere, der arbejder i Danmark og danskere, der er flyttet til Sverige og fortsat arbejder i Danmark. Efter finanskrisen har vi oplevet et fald, der til dels hænger sammen med udviklingen i den svenske valuta og udviklingen på bolig- og arbejdsmarkedene, og senest har coronakrisen haft en stor negativ effekt på trafikken.

I 2016 så vi et trendbrud i positiv retning i vejtrafikken, hvilket vi i høj grad tilskriver dårligere tilgængelighed for togpendlerne. I perioden før coronakrisen var togene stort set vendt tilbage til normal drift, hvilket afspejler sig i en nedadgående udvikling for bilpendlingen. Samtidig er arbejdsmarkedet i Øresundsregionen godt, og boligpriserne er igen på et højt niveau. De seneste års trafikudvikling viser, at det nu er fritidstrafikken, der driver integrationen for privatpersoner, og i 2018 var fritidssegmentet større end pendlersegmentet i forhold til trafikvolumen. Under coronakrisen er trafikken generelt faldet kraftigt som følge af grænselukninger, skrappe rejsestrukturer og generelle restriktioner i samfundet, især fritidstrafikken er faldet kraftigt. Den svenske fritidstrafik har haft et relativt større fald end den tilsvarende danske fritidstrafik, hvilket blandt andet skyldes den mere stabile danske trafik til og fra Bornholm. På grund af coronakrisen har pendlertrafikken igen oversteget fritidstrafikken i 2020 og 2021. For en mere detaljeret beskrivelse af trafikudviklingen, se vores årsrapport.

De faktorer, der styrer pendlertrafikken, såsom bolig- og arbejdsmarkedet, kan Øresundsbron ikke påvirke. Vi fokuserer derfor først og fremmest på at stimulere fritid- og godstrafikken. Gennem produkter, der er attraktive for fritids- og erhvervs-kunder (BroPas, med hvilket man kan køre over broen til halv pris, og SmutTurs-rabatten, som tilskynder spontane rejser) samt tilbud i fordelsprogrammet, får vores danske og svenske kunder til at opdage mulighederne på den anden side af sundet. Og dette er blevet gjort med succes. I efteråret lanceredes en "genstartskampagne" med det formål at genstarte regionen efter genåbningen af samfundet, med tilbud målrettet Øresundsbrons BroPas-aftalekunder.

Godstrafikken har også været en succes for Øresundsbron, og vi har over halvdelen af godstrafikken over sundet. Siden 2019 har vi haft fokus på modulvogntog og gjort det billigere for dem at passere forbindelsen. Modulvogntog gør det muligt at transportere en større mængde gods pr. lastbil, hvilket medfører en mindre miljøbelastning. Dette fokus har bidraget til en markant vækst i trafikken med modulvogntog på Øresundsbron. Godstrafikken på vejnettet har, i modsætning til fritidstrafikken, oplevet et opsving under coronakrisen.

Rejsende og trafik/mio.	2019	2020 ¹⁾	2021 ²⁾
Antal rejsende	28,9	14,2	15,3
- Heraf i bil	16,8	9,5	10,2
- Heraf i tog	12,1	4,6	5,1
Antal køretøjer på vej	7,5	4,6	4,8



1) Tallene for 2020 er opdateret med faktiske resultater. Togtallene er fra Trafikverket og DSB, mens antallet af passagerer på vejnettet er estimeret ud fra køretøjstypen.
2) Togcifrene for 2021 er estimeret af Øresundsbron på baggrund af udviklingen fra januar til november.

Fragttrafik/år	2019	2020 ¹⁾	2021 ²⁾
Antal godstog	8.556	7.858	7.000
Antal lastbiler	512.000	507.000	554.000



1) Tallene for 2020 er opdaterede med de faktiske tal. Togcifrene er fra Trafikverket.
2) 2021 er et skøn.

Tabellerne viser, at der de seneste tre år har været en stigning i lastbiltrafikken på forbindelsen, hvilket har sat skub i vare- og pengestrømmene på begge sider af sundet.

Øresundsbron som arbejdsplads

Øresundsbron er en attraktiv arbejdsplads, som skal tiltrække og fastholde dygtige og engagerede medarbejdere, så de fastsatte mål kan nås. For at dette skal lykkes, har medarbejderne mulighed for løbende efteruddannelse og kompetenceudvikling.

Arbejdspladsen har stor betydning for vores sundhed. For medarbejderne på arbejdspladsen er sundhed ikke kun et personligt anliggende, men også en fælles ressource, der er afgørende for organisationens præstation. Sundhed er både arbejdsgiverens og alle de enkelte medarbejders ansvar og er et vigtigt ledelsesparameter i Øresundsbron. Sundhedsfremme er en del af personaleudviklings- og arbejdsmiljøarbejdet og skal bidrage til at bibeholde og udvikle allerede velfungerende forhold. Sundhedsfremmende tiltag skal virke forebyggende med en målsætning om at opnå og bevare fysisk, psykisk og socialt velbefindende, at have det godt, på arbejde og i fritiden.

2021 har været præget af den igangværende pandemi. Sociale arrangementer er gennemført med restriktioner eller slet ikke og i forhold til myndighedsvejledninger. Øresundsbron tager sit arbejdsmiljøansvar alvorligt. Vi har rutiner for løbende at undersøge, forebygge og håndtere arbejdsmiljørisici samt minimere risikoen for smitte og sygdom.

Øresundsbron gør det nemmere for sine medarbejdere ved at gøre det muligt også at arbejde hjemmefra. Vi giver mulighed for individuelle løsninger, blandt andet har vi ændret arbejdsmetoder og rutiner for driftspersonalet og udviklet forskellige driftsplaner til at styre driften ved forskellige sygefraværsniveauer. Vi tilpasser arbejdstiderne, så rejser i myldretiden kan undgås, samt har stort fokus på grundig rengøring og medarbejdernes adgang til optimal håndhygiejne.

Øresundsbrons ansvar for medarbejdernes arbejdsmiljø tages meget alvorligt gennem løbende opfølgning af det fysiske og psykiske arbejdsmiljø, både på arbejdspladsen og i hjemmet.

I 2021 har Øresundsbron fortsat indsatserne på sundhedsområdet gennem individuel opfølgning på medarbejdernes fysiske og psykiske helbred. På trods af pandemien har sygefraværet holdt sig på et lavt niveau, og medarbejderne tager et stort ansvar for at holde sig sunde og i god form.

Medarbejderundersøgelse

I 2021 har Øresundsbron gennemført fire medarbejderundersøgelser inden for arbejdsmiljø og trivsel. Resultaterne viser en høj svarprocent med et gennemsnit på 90 procent, og hele 96 procent deltog i den seneste undersøgelse. Det er et godt stykke over det mål, vi har sat os for virksomheden. Øresundsbrons medarbejdere har

det godt i deres hverdag og fritid, de føler sig værdsat på arbejdet, de trives med ledelsen, medarbejderne bliver behandlet ligeværdigt, og de har en meget høj grad af tillid til deres arbejdsgiver. 2021 har været et år med store forandringer og et stort arbejdspress som helhed. Vi kan se, at medarbejderne giver udtryk for større stresspåvirkning. Der er et løbende forandringsarbejde i gang for at organisere og fordele arbejdet anderledes.

Medarbejdernes arbejdsvilkår

Udgangspunktet for alle medarbejders arbejdsvilkår er Øresundsbrons personalepolitik, vedtaget af ledelsen. Personalepolitikken omfatter fem overordnede værdier; "humanistisk livssyn", "fælles platform", "udvikling", "arbejdsmiljø" og "helhedssyn", som tilsammen udgør de rammer, som Øresundsbrons medarbejdere kan forvente at arbejde indenfor.

Mangfoldighed

Øresundsbron har en handlingsplan for at modvirke diskrimination og fremme lige rettigheder og muligheder, som sikrer, at vi lever op til nye regler i Sverige inden for diskrimination. Handlingsplanen anvendes blandt andet i forbindelse med ansættelse og lønfastsættelse, og den er vejledende for os i både det løbende og strategiske arbejde. Det er Øresundsbrons politik, at ingen må diskri-

mineres på grund af køn, religion, alder, handicap, seksuel orientering, politisk tilhørsforhold, social baggrund eller etnicitet. Opfølgning sker dels via direkte eller indirekte underretning om, at medarbejderen selv oplever diskrimination, eller at medarbejderen oplever, at nogen i omgivelserne er berørt, og dels via medarbejderundersøgelsen, hvor der stilles spørgsmål til, om medarbejderen har oplevet krænkelse/diskrimination.

Det omgivende samfunds multikulturelle sammensætning og aldersfordeling bør afspejles i sammensætningen af medarbejdere. I Øresundsbron har vi mindst 20 nationaliteter repræsenteret, hvilket er et stort kulturelt aktiv i mødet mellem medarbejdere og kunder, og vi arbejder fortsat på at skabe en multikulturel arbejdsplads. Se også afsnittet om "Etik og integritet". Vores fortsatte fokus på mangfoldighed har også resulteret i en afbalanceret fordeling af køn, alder og land blandt medarbejderne i 2021, som vist nedenfor.

Overenskomster

Alle medarbejdere med en svensk ansættelseskontrakt er omfattet af en kollektiv overenskomst med en fagforening. Danske medarbejdere kan være medlem af individuelle danske fagforeninger, der ikke har en kollektiv overenskomst med Øresundsbron på grund af danske arbejdsmarkedsregler

Nedenstående tabel viser sammensætningen af arbejdsstyrken ved årets udgang.

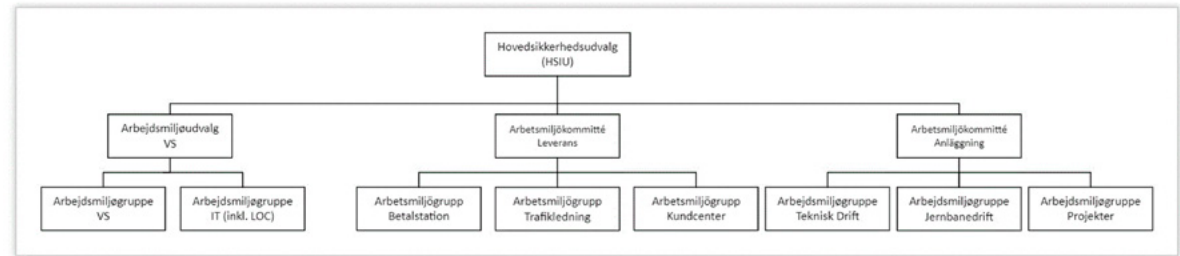
	2019	2020	2021
I alt medarbejdere	144	133	120
Antal under 30/30-50/over 50 år	1/82/61	1/62/70	0/57/63
Procentdel kvinder	53	53	55
Procentdel bosiddende i Sverige/Denmark	60/40	63/37	65/35
Bestyrelsen	8	8	8
Procentdel per aldersgruppe 30/30-50/over 50 år	0/25/75	0/13/88	0/25/75
Procentdel kvinder	35	28	38
Procentdel bosiddende i Sverige/Denmark	50/50	50/50	50/50
Øvrige ledelsesniveauer	17	18	21
Antal under 30/30-50/over 50 år	0/29/71	0/44/56	0/48/52
Procentandel kvinder	35	28	33
Procent bosiddende i Sverige/Denmark	76/24	78/22	67/33
Øvrige medarbejdere	127	115	99
Antal under 30/30-50/over 50 år	1/61/39	1/47/52	0/47/53
Procentdel kvinder	55	53	60
Procentdel bosiddende i Sverige/Denmark	57/43	61/39	65/35

Arbejds miljø

Dansk og svensk arbejdsmiljølovgivning, Øresundsbroens forretningsplan og arbejdsmiljøledelsessystemet danner rammen for virksomhedens overordnede arbejdsmiljøledelse. Alle, der arbejder på Øresundsbron, skal arbejde i overensstemmelse med de procedurer og regler, som Øresundsbron har fastsat.

Som udgangspunkt er det ledelsens ansvar at sikre og opretholde et godt arbejdsmiljø, men det skal ske i samarbejde med virksomhedens medarbejdere. For at skabe forbedringer i arbejdsmiljøet er der blandt andet en tæt dialog mellem ledelse og medarbejdere gennem det arbejde, der udføres i arbejdsmiljøorganisationen. Øresundsbroens arbejdsmiljøorganisation omfatter alle medarbejdere og alle arbejdspladser på Øresundsbron.

Organisationsplanen for Øresundsbroens arbejdsmiljøorganisation er vist nedenfor.



Gennem Øresundsbroens arbejdsmiljøorganisation og samarbejde med tillidsrepræsentanter (i Sverige) er emnet for aktive tiltag på dagsordenen for at afdække risici for diskrimination, repressalier eller andre hindringer for medarbejdernes lige rettigheder og muligheder. Med støtte fra tydelige policydokumenter og aktive foranstaltninger arbejder Øresundsbron proaktivt for at bekæmpe alle former for diskrimination.

Det er vigtigt at forbedre arbejdsmiljøet løbende, at identificere eventuelle mangler i arbejdsmiljøet og at træffe korrigerende foranstaltninger. Arbejdsmiljøorganisationen hjælper med at identificere mangler i

arbejdsmiljøet og overvåger løbende, om de korrigerende foranstaltninger er tilstrækkelige.

Arbejdsmiljøgrupperne udfører deres arbejde sideløbende med deres daglige arbejde. De indgår i tre forskellige arbejdsmiljøudvalg, som også er repræsenteret i et hovedsikkerhedsudvalg (HSIU), som ledes af den administrerende direktør. HSIU mødes to gange årligt, og arbejdsmiljøudvalgene mødes fire gange årligt.

For at fastholde og forbedre arbejdsmiljøet, når der arbejdes på forbindelsen, har Øresundsbron, sammen med sine faste samarbejdspartnere, startet kampagnen "Broen – en sikker arbejdsplads" i 2020. Kampagnen betyder, at der er gennemført en modenhedsanalyse i henhold til Bradley-metoden, som viste, at

arbejdsmiljøet generelt er i top. Kampagnen "Broen – en sikker arbejdsplads" fortsætter i 2022.

Det samlede billede af nærværd-hændelser og ulykker med og uden fravær viser også et godt resultat for 2021. Resultaterne er baseret på rapporter fra både vores egne medarbejdere og vores samarbejdspartneres medarbejdere, når de arbejder på Øresundsbron.

Det samlede sygefravær for 2021 var på 3,3 procent, hvilket historisk set er det laveste fravær, siden sygefraværet begyndte at blive indberettet i henhold til gældende regnskabsprincipper.



Nedenstående tabel viser antal af rapporterede hændelser fordelt på de angivne kategorier samt sygefravær de seneste tre år

Ulykker og hændelser	2019	2020	2021
Antal ulykker og hændelser i alt	27	49¹⁾	27¹⁾
Antal ulykker, Øresundsbron			
Med fravær	0	1	0
Antal fraværsdage	0	11	0
Uden fravær	6	5	4
Antal ulykker, entreprenører			
Med fravær	0	1	0
Antal fraværsdage	0	5	0
Uden fravær	1	10	5
Nærværd-hændelser og psykosociale hændelser			
Øresundsbron	16	17	2
Samarbejdspartnere	4	15	162)
Sygefravær i procent af antal arbejdstimer			
Øresundsbron	3,7	4,6	3,3

1) Kampagnen "Broen - en sikker arbejdsplads" fortsætter i 2022.
2) Heraf 1 psykosocial hændelse i betalingsanlægget.

Etik og integritet

Øresundsbron er en seriøs virksomhed, der både behandler sine medarbejdere, leverandører, samarbejdspartnere, kunder og øvrige interessenter på en ordentlig og professionel måde. Derfor findes der en række nedskrevne politikker, der er vedtaget af ledelsen, som skal være med til at sikre, at dette sker. Det er blandt andet politik for personale, whistleblowing, indkøb og PR. Se figuren i afsnittet "Virksomhedens styrende politikker og retningslinjer" for en komplet oversigt.

Medarbejderna

Samarbejdet på arbejdspladsen begynder med den enkelte medarbejder. Der forventes et humanistisk livssyn og respekt for forskelle og mangfoldighed. Mobning og diskrimination accepteres ikke, til gengæld værdsættes åbenhed, ærlighed og hjælpsomhed over for kolleger, kunder og omverdenen. Kommunikation er vigtig, og det forventes, at der tales med høflighed og respekt.

Loyalitet over for virksomheden er ikke ensbetydende med udeladt lydhed, men det betyder, at alle skal leve op til Øresundsbroens mål og værdier. Retningslinjerne

for whistleblowing har til formål at muliggøre og sikre en anonym kontaktkanal for medarbejderne vedrørende Øresundsbroens absolutte forpligtelser til at overholde love, interne retningslinjer og politikker. Alle medarbejdere har ret til at rapportere en afvigelse i forhold hertil efter de gældende retningslinjer. Der er ikke registreret afvigelser i 2021.

- For at sikre en høj etik gør vi særlige indsatser, der rækker ud over den daglige påvirkning gennem virksomhedskulturen:
- Ved underskrivning af ansættelseskontrakten forpligter nye medarbejdere sig til at følge Øresundsbroens retningslinjer og politikker, som indeholder etiske og værdimæssige aspekter.
 - Introduktionsprogrammet for nye medarbejdere indeholder en gennemgang af etiske emner og grundlæggende værdier.
 - Medarbejderne, som i det daglige arbejder med eller i et projekt med insideroplysninger, registreres på en særlig insiderliste og får specifik information om, hvad det indebærer.

- Vi har særlige regler ved indkøb. For eksempel skal nærmeste chef involveres, hvis en medarbejder køber produkter af en person eller virksomhed, som de har en privat relation til. Det samme gælder, hvis en medarbejder eller afdeling får særlige fordele.

Indkøb og samarbejdspartnere

Øresundsbron foretager først og fremmest indkøb i overensstemmelse med den danske Udbudslov, LOV nr. 1564 af 15/12/2015 og med vores indkøbspolitik. Vi har procesbeskrivelser og skabeloner, der understøtter hele indkøbsprocessen. Øresundsbron har et adfærdskodeks, "Code of Conduct". Adfærdskodekset omfatter blandt andet, at menneskerettigheder respekteres, og at anvendelse af børnearbejde ikke tolereres. Det indgår i udbudsprocessen, at køberen sikrer sig, at sælgeren har bekræftet, at leverancen lever op til adfærdskodekset. Adfærdskodekset er en del af aftalen med vores leverandører. I vores kontrakter har vi en generel bestemmelse om købers ret til at revidere og sanktionere ved kontraktbrud. Det omfatter også adfærdskodekset. På Øresundsbrons forespørgsel skal leverandøren kunne fremvise dokumentation for, hvordan de lever op til de forpligtelser, der er fastsat i adfærdskodekset. Vi har ikke revideret adfærdskodekset i 2021, og vi har ikke kendskab til afvigelser i årets løb.

Kunder

For at skabe troværdighed og respekt hos kunderne skal prissætningen af en rejse være transparent. Der er forskellige krav og forventninger til os, som vi gennem aktiv dialog hele tiden har kendskab til og anstrenger os for at tilgodese. Mødet med en Øresundsbromedarbejder skal altid være en positiv oplevelse. Vil vi gerne etablere langsigtede relationer med kunderne, som skal kunne stole på os og føle sig trygge, både på forbindelsen og i mødet med os. Hjælpesomhed er en af vores værdier, når vi håndterer problemer, oplysninger og spørgsmål. Vi skal være klar til at hjælpe vores kunder i enhver situation. Personlige oplysninger behandles i overensstemmelse med Databeskyttelsesloven.

Medier

Virksomhedens kommunikation med omverdenen skal være troværdig, ærlig, åben og tilgængelig, nyhedsskabende og strategisk. Dette opnås blandt andet ved at opbygge fortrolighed mellem virksomheden og dens interessenter. Al kommunikation skal præges af de ovennævnte værdier samt af Øresundsbrons værdier, "brobyggere", "hjælpesomme & engagerede"

og "drivende & nytænkende".

Den administrerende direktør er den øverste ansvarlige for kommunikationen udadtil, men kommunikationen med de forskellige målgrupper er uddelegeret, så medarbejderne i visse situationer kan udtale sig inden for deres egne kompetenceområder.

Smart vedligeholdelse

Smart Maintenance er et etableret koncept til at bevæge sig i retning af mere datadrevet vedligeholdelse. Øresundsbron har arbejdet målrettet på dette i et par år. De vigtigste fordele ved Smart Maintenance ud fra et bæredygtighedsperspektiv er:

- Datadrevet vedligeholdelse kræver færre ressourcer i form af transport.
- Positiv effekt på arbejdsmiljøet ved at sensorer overtager visse risikable opgaver.
- Datadrevet vedligeholdelse er en måde at holde omkostningerne nede på, hvilket gør det mere økonomisk bæredygtigt for fremtidige generationer af broejere at forvalte forbindelsen på en god måde.

I 2021 har Øresundsbron overført ca. 1.000 enheder af anlægsudstyret til datadrevet vedligeholdelse og planlægger at overføre yderligere 2.700 stk. i 2022. Arbejdet omfatter også automatisering af visse vedligeholdelsesopgaver, som f.eks. den betoninspektion, der blev udført i 2020-2021, hvor vi benyttede os af droneteknologi og billedgenkendelse. Tidligere inspektioner blev udført med bjergbestigere i reb langs søjler og pyloner.

Udbud

Øresundsbron er i høj grad en indkøbsorganisation, og en stor del af vores indflydelse på bæredygtighed ligger hos vores leverandører. I 2021 har vi lavet en første screening af vores udbudsskabelon ud fra et bæredygtighedsperspektiv. Dette har resulteret i, at vi nu evaluerer bæredygtigheden i de indkomne tilbud og skærper kravene til bæredygtig levering. I 2022 planlægger vi et trin 2 i dette arbejde for at blive en endnu mere bæredygtig indkøber.

Medarbejder- og ledelsesudvikling

For at møde mulighederne i en spændende fremtid med en udfordrende forretningsplan og en omstilling til nye måder at arbejde på, påbegyndte Øresundsbron sin største investering i ledelses- og medarbejderudvikling i virksomhedens historie. Indsatser med henblik på at udvikle Øresundsbrons virksomhedskultur og værdier, det gode medarbejderskab, give og modtage

ny inspiration og energi, viden og innovative perspektiver i virksomheden.

Udviklingsrejsen for alle medarbejdere startede i oktober 2021 med temaet kultur & værdier, hvor vi blandede alle ledere og medarbejdere i små grupper for at tale om Øresundsbrons værdier som ledestjerner, hvordan vi arbejder og forholder os til hinanden i hverdagen. Herefter følger uddannelsesmoduler med det formål at udvikle medarbejdernes selvledelse, styrke teamsamarbejdet og øge medarbejdernes engagement.

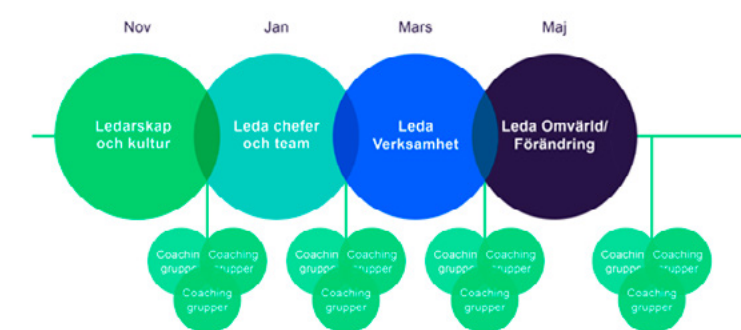
Chefer og ledere på Øresundsbron gennemgår sideløbende et solidt og ambitiøst udviklingsprogram, som

startede i efteråret 2021. Målet med indsatsen er at øge deres kompetence i at lede sig selv, lede teams, lede forandringer og lede virksomhed. Chefer og ledere skal gennem udviklingsprogrammet rustes til at stå i spidsen for udviklingen af en værdidrevet virksomhedskultur, hvor de gør hinanden godt og ser på helheden i forretningen. Øresundsbron går en spændende fremtid i møde med udfordringer og forandringer, der positivt påvirker betydningen af at være i en lederrolle i Øresundsbron. Det gælder alt fra overgangen fra traditionelle til nye måder at arbejde på til konstruktiv håndtering af Øresundsbrons fokusområder inden for bæredygtighed, digitalisering, enestående kundemøder og integration.

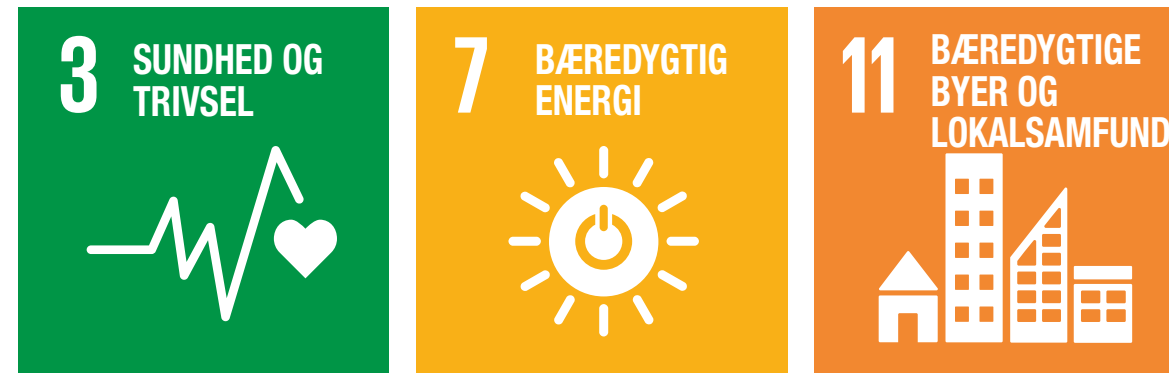
Nyckel till framgång – Det Goda Medarbetarskapet



Ledarutveckling – Ledningsgrupp/Brofästet



Programmerne er påbegyndt i 2021 og slutter i maj 2022.



Kobling til vores udvalgte mål

- 3.6: Reducere antallet af dræbte og tilskadekomne i vejtrafikken.
- 7.2: Forøge andelen af vedvarende energi i verden.
- 7.3: Fordoble stigningen i energieffektiviteten.
- 7.A: Gøre forskning og teknologi tilgængelig og investere i ren energi.
- 11.2: Gøre bæredygtige transportsystemer tilgængelige for alle.
- 11.B: Implementere strategier for inklusion, ressourceeffektivitet og katastroforebyggelse.

Højdepunkter i 2021

Implementeret:

- Endnu et år med tilgængelighed på over 99 procent på motorvej og jernbane.
- Endnu et år uden alvorlig personskade i trafikken.
- Fordobling af vores solcellekapacitet.
- Skiftet til LED-rør i tunnel (-0,8 GWh på årsbasis).
- Operationelt system til overvågning af farligt gods på motorvejen sat i drift.

Iværksat:

- Forundersøgelse af yderligere solenergi med henblik på at producere yderligere 1 GWh om året.
- Installeret fartkameraer i tunnelen (endnu ikke i lovlig drift).
- På vores initiativ er kapacitetsforbedrende foranstaltninger vedrørende forbindelsesjernbaner kommet med i Trafikverkets nationale plan.
- Foranstaltninger mod havvandsstigning og stormflod:
 - Beslutning vedrørende to foranstaltninger med start i 2022 på Kastrup Halvø.
 - Risikoanalyse og handlingsplan på Peberholm.

Planlagte foranstaltninger:

- Styrke vores i forvejen gode sikkerhedskultur, indføre hastighedsovervågning og identificere

trafikkontrolforanstaltninger, der fører os til en 100 procent ulykkesfri bro.

- Udvidelse af egen grøn elproduktion til omkring 1,5 GWh om året, hvilket er omkring 25 procent af vores nuværende forbrug.
- Optimere tilgængeligheden på vores jernbane.
- Gennemførelse af stormflodsbeskyttelse af forbindelsen.

Tilgængelighed og sikkerhed døgnet rundt

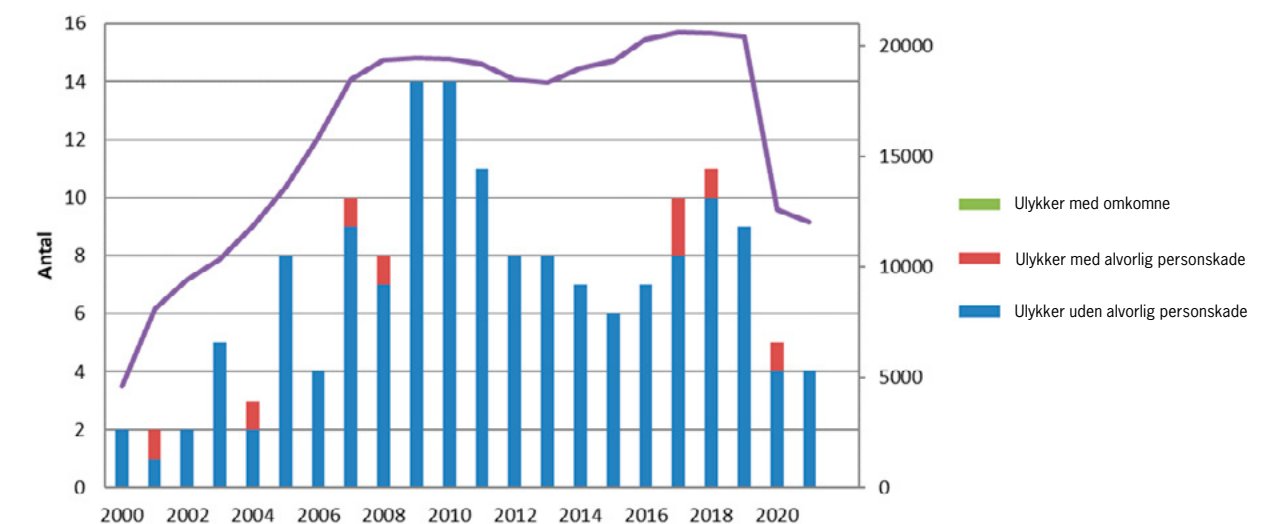
Øresundsbron sætter høje standarder for tilgængelighed og sikkerhed for vores kunder, der kører over forbindelsen. Tilgængelighed og sikkerhed er et af fokusområderne i virksomhedens forretningsplan, og bortset fra nogle få timer om året, hvor broen er lukket på grund af for eksempel storm og ulykker, er broen tilgængelig døgnet rundt, hele året rundt. I 2021 var forbindelsen lukket i lidt under 2 timer, hvilket er historisk lavt, og mindre end i 2020 (10).

Et døgnbemandet Trafikcenter overvåger vejtrafik og tekniske installationer ved hjælp af et avanceret overvågningssystem. Hvis der opstår farlige situationer på motorvejen, eller fejl i de tekniske systemer, kan trafiklederne gribe ind og foretage forebyggende eller afhjælpende foranstaltninger. Togtrafikken overvåges og styres fra fjernstyringscentralerne af henholdsvis Trafikverket i Malmø og Banedanmark i København.

En fælles svensk/dansk beredskabsplan sikrer hurtig og kompetent assistance ved en ulykke på vej eller jernbane. Alle hændelser registreres og kategoriseres. Alvorligere ulykker evalueres og rapporteres i samarbejde med myndighederne.

I 2021 er der registreret fire ulykker på motorvejen. Siden åbningen af forbindelsen i 2000 er der registreret 158 ulykker, hvoraf 8 ulykker var med alvorlig personskade. Ingen ulykker har haft dødelig udgang.

Ulykker 2000–2021

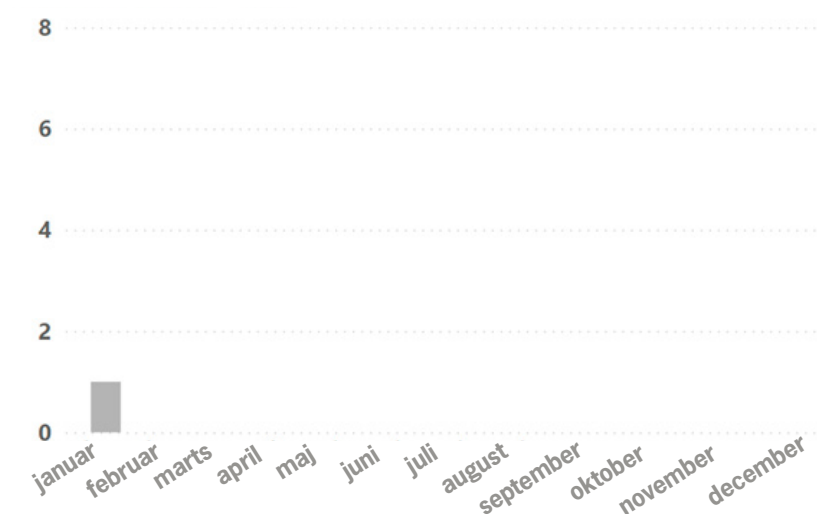


Antal uheld (venstre skala) i forhold til den årlige døgntrafik (højre skala) siden forbindelsen åbnede.

I 2021 er der registreret 1 sikkerhedsmæssig hændelse på jernbanen. En sikkerhedsmæssig hændelse kan være for eksempel, at personen, som overvåger togtrafikken, glemmer at informere om, at togene kommer i en anden

rækkefølge end aftalt, eller det kan være en ulykke. Der har ikke været uheld på jernbanen i 2021. Antallet af målinger er i løbet af året ændret til at omfatte ulykker og hændelser; det tilsvarende tal for 2020 var 4.

Antal hændelse per måned



Antal hændelser og ulykker på jernbanen i løbet af året.

Stormflodssikring

I 2021 besluttede bestyrelsen et samlet Program for Stormflodssikring. Programmet har som forudsætning at opretholde sikring af tunnelen til en aktuel "10.000

års hændelse" og tilstræber samme sikringsniveau for øvrige kritiske anlæg på Øresundsforbindelsen. I 2022 fortsætter arbejdet med at implementere konkrete sikringstiltag på Kastrup Halvø og på Peberholm.



Kobling til vores udvalgte mål

- 13.2: Integrere tiltag mod klimaforandringer i politik og planlægning.
- 13.A: Implementere FN's rammekonvention om klimaændringer.
- 13.B: Fremme mekanismer til at øge evnen til klimarelateret planlægning og forvaltning.
- 14.1 Reducere forureningen i havene.
- 14.2: Beskytte og genoprette økosystemer.
- 14.5: Bevare kyst- og havområder.
- 14.A: Udvide videnskabelig viden, forskning og teknologi, der bidrager til sunde have.
- 15.5: Beskytte biodiversiteten og naturlige levesteder.
- 15.8: Bekæmpe invasive fremmede arter i terrestri- ske og akvatiske økosystemer.

Højdepunkter i 2021

Implementeret:

- Fordobling af vores solcellekapacitet.
- Skiftet til LED-rør i tunnel (-0,8 GWh på årsbasis).
- Udført forsigtig rydning på Peberholm for at fremme biodiversiteten.
- Peberholms positive indvirkning på CO₂ i luften fastlagt ved beregninger.
- Miljøplanen, der blev udarbejdet i 2021, er nu indarbejdet i Forretningsplanen og er en naturlig del af Fokusområde 2 - En sikker, tilgængelig og bæredygtig bro til næste generation.

Iværksat:

- Forundersøgelse af yderligere solenergi med henblik på at producere yderligere 1 GWh om året.

Planlagte foranstaltninger

- Forundersøgelse af, hvordan naturen kan bruges til CO₂-fangst.
- Analysere anlæggets 10 største Footprints.

Beskyttelse af klimaet og respekt for naturen

Gennem en engageret miljøpolitik forpligter vi os til at minimere påvirkningen af miljø og klima og beskytte vores naturværdier. Det gør vi blandt andet ved at have dagligt fokus på at reducere forbindelsens energiforbrug og beskytte naturen på Peberholm. Derfor har vi klare og faste regler ved ophold på øen og ved vedligeholdelse af de tekniske anlæg.

Ambitiøst klimamål

Øresundsbron har i hele forbindelsens levetid haft fokus på energibesparelser. Siden åbningen i 2000 har vi mere end halveret elforbruget gennem både store og små energispareprojekter.

Vi er stolte af, at vores arbejde med at reducere energiforbruget har givet så gode resultater. Det er Øresundsbrons ambition, at klimabelastningen fra den energi, der bruges til drift og vedligehold skal reduceres endnu mere. Målet er, at drift og vedligeholdelse af forbindelsen skal være klimaneutral i 2030. Det skal primært ske gennem energi- og CO₂-besparende tiltag.

I forhold til basisåret 2017 er målet, at maksimalt 15 procent må kompenseres via eksempelvis CO₂-neutrale certifikater, CO₂-lagringsteknik eller andet. Dette betyder, at vi fastholder og skærper vores fokus på energibesparelser og reduktion af CO₂-udledningen fra den

energi, vi forbruger. Da vi har været langt under målet de seneste år, har vi sat et mere offensivt mål for 2022. Solcelleanlægget ved betalingsanlægget ved Lernacken blev sat i drift i 2018 og udvidet i 2021. Det dækker nu godt 8 procent af forbindelsens nuværende elforbrug. Vi har nu en forundersøgelse i gang af et solcelleanlæg på Peberholm med mål om, sammen med eksisterende anlæg, komme op på 1,5 GWh sol om året.

En del af vores egen og vores faste entreprenørers vognpark er skiftet ud med hybrid- eller eldrevne biler. Vi har indgået aftale med Banedanmark om indkøb af grøn strøm (CO₂-neutral), således at al drivmotorstrøm, der leveres til togdriften på broen, er grøn strøm fra vindkraft. Andelen af det årlige forbrug er 12,5 GWh i årene 2020 og 2021, hvilket betyder en reduktion på 75 procent i CO₂-udledningen fra jernbanedriften.



Miljømæssig bæredygtighed

Energiforbrug/terajoule ¹⁾			
	2019	2020	2021
Energiforbrug i alt	26,95	23,93	24,78
Elektricitet på forbindelsen og Lernacken driftscenter²⁾	21,5	20,62	22,09
Heraf vedvarende energi	12,81	14,64	17,01
Heraf ikke-vedvarende energi	8,65	5,98	5,08
Elektricitet på kontoret i Vester Søgade	0,96	0,20	0,22
Heraf vedvarende energi	0,32	0,07	0,17
Heraf ikke-vedvarende energi	0,64	0,13	0,05
Gas til opvarmning på Lernacken driftscenter	1,38	0	0
Heraf vedvarende energi	0,12	-	-
Heraf ikke-vedvarende energi	1,26	-	-
Fjernvarme/fjernkøl i Vester Søgade³⁾	0,05	0,05	0,07
Heraf vedvarende energi	0,02	0,02	0,03
Heraf ikke-vedvarende energi	0,03	0,03	0,04
Brændstofforbrug, inkl. medarbejdere og faste entreprenører⁴⁾	2,99	3,06	2,4
Heraf vedvarende energi	0,26	0	0
Heraf ikke-vedvarende energi	2,73	3,06	2,4

1) El- og gasforbrug er baseret på aflæsning af målere på Lernacken. Elforbrug, fjernvarme og fjernkøl på Vester Søgade kommer fra oplysninger fra ejendomsadministrator samt fra elleverandører. Siden 2017 inkluderes Øresundsbrons andel af el til bygningens fælles faciliteter. Elforbrug for Kystvejen er oplyst af leverandør. Fra og med 2017 inkluderer energiforbruget også el og fjernvarme/fjernkøl fra Vester Søgade, elforbrug på Kystvejen samt brændstofforbrug. Fra og med 2018 inkluderer forbrug også brændstof til pantry og nødstrømsgenerator på Peberholm. Kystvejen er inkluderet. Elforbruget omfatter også elproduktionen fra solcelleanlæg på Lernacken.

2) Kystvejen er inkluderet. Elforbruget omfatter også elproduktionen fra solcelleanlæg på Lernacken.

3) Tal for indeværende år er et skøn baseret på foregående års forbrug.

4) Tal er baseret på medarbejderes tjenestekørsel, de faste entreprenørers indberetninger samt opgørelser over brændstofindkøb til drift og fra leverandører. Perioden for opgørelsen er forskudt, da den for de fleste dataleverandørers vedkommende dækker perioden december-november. Dette forbrug antages at være repræsentativt for årets forbrug.

Kuldioksidudslip/ton1)			
Forbrugstype	2019	2020	2021
Direkte total	137	21	39,5
Gas og fjernvarme	69	0	0
Brændstof, internt	68	21	39,5
Indirekte total	419	382	288,5
El (netto)	247	166	174,5
Gas og fjernvarme	2	2	2
Brændstof, leverandører	179	214	112
I alt	556	403	328
Mål	632	540	500

1) Emissionsfaktorer for el hentes fra AIB: European Residual Mixes. Emissionsfaktorer for brændstof hentes fra Energimyndigheten. Emissionsfaktorer for gas og fjernvarme hentes fra de respektive energileverandører. Faktorerne opdateres sommeren efter et afsluttet kalenderår. Det betyder, at årets resultat er præliminært, og at foregående års resultat er justeret i forhold til rapporten for sidste år,justerat i förhållande till förra årets rapport.

Forsigtighedsprincippet

Vi håndterer også løbende de miljømæssige risici. For eksempel undersøger vi nye produkter og kemikalier for skadelige indholdsstoffer og substituerer med det mindst miljø- og arbejdsmiljøbelastende, når muligt. Desuden overvåger vi naturudviklingen på især Peberholm og griber ind, hvis der er risiko for skade på dyr og planter.

Solenergi

I juni 2021 blev yderligere 250kW solpaneler sat i drift i Solcellepark 1 ved betalingsanlægget, så den samlede effekt nu er på 500 kW. Solcellepark 1 producerede cirka 395.000 kWh i 2021. I fremtiden forventes Solcellepark 1 at producere cirka 500.000 kWh om året. I 2022 vil der blive gennemført en forundersøgelse for at bygge en Solcellepark 2 – eventuelt på Peberholm. Solcellepark 2 kan have op til 1 Mw solceller.

Naturen rundt om forbindelsen

Der er nu en større artsrigdom og et højere antal dyr og planter både over og under vandet omkring Øresundsbron, end der var, før forbindelsen blev bygget. Bropillerne og de omkringliggende, undersøiske beskyttelsesøer fungerer som kunstige rev, og alge- og muslingebevoksningen danner fødegrundlag for mange fugle og fisk. De stenblokke, der danner et beskyttende panser på havbunden over tunnelen i Drogdenrenden, danner ligeledes et kunstigt rev, som er helt overvokset med blåmuslinger, rurer og sukker- og savtang.

Biologisk mangfoldighed på Peberholm

Peberholm på 130 ha udgør overgangen mellem motorvej og tunnel og er anlagt af materialer, der er hentet op fra havbunden. Øen indgår sammen med Saltholm og det omliggende hav i Natura 2000 område 142. Undersøgelserne af de marine forhold mellem Salt- og Peberholm, som blev udført i 2020, viser at der ikke er tegn på væsentlige ændringer i havbundens sammensætning. Der er stadig udbredte områder med ålegræs, men etableringen af Peberholms stensætninger har introduceret en helt ny naturtype i form af huledannende stenrev langs Peberholms nordkyst. Undersøgelserne er beskrevet i rapporten "Kortlægning af farvandet mellem Peberholm og Saltholm - Undersøgelsesrapport 2020" og er tilgængelig på Øresundsbrons hjemmeside.

Øresundsbron har siden etableringen fastholdt princippet om at lade naturen udvikle sig uden indgreb, og

Peberholm er siden blevet levested for en mangfoldighed af dyr og planter, hvoraf flere er truede og sjældne arter.

Opgørelsen af den naturlige udvikling 2000-2019, der blev lavet i 2020, viste dog, at den uregulerede udvikling på den kunstige ø har nået et stadie, hvor kraftig vækst af buske og mindre træer fører til tilbagegang for mange særlige arter, og især de arter, der er anført i forhold til international naturbeskyttelse.

I 2021 er man for første gang gået bort fra princippet om ureguleret udvikling, idet følgende konkrete foranstaltninger er blevet gennemført for at imødegå denne udvikling:

- Rydning af omkring 10 hektar med buske og krat på den sydlige del af øen blev udført i marts-april 2021, for at fremme ynglepladserne for især terner og vadefugle.
- Udtynding af krat på motorvejsskrænten mod nord blev udført i april 2021 til gavn for bestandsudviklingen af kødfarvet gøgeurt.
- Etablering af skjulesteder for grønbroget tudse ved det sydlige vandområde blev udført i oktober 2021, for at beskytte dem mod den voksende bestand af sølvmåger.

Øresundsbron har opdateret og suppleret tidligere opgørelse af udviklingen med nye observationer og de gennemførte tiltag i rapporten "Naturen på Peberholm. Konsekvenser og resultater af 20 års ureguleret forvaltning", udgivet i juni 2021. Rapporten er tilgængelig på Øresundsbro Konsortiets hjemmeside.

Øresundsbron har desuden, for at følge naturudviklingen og effekten af de gennemførte tiltag, mere formelt etableret en ekspertgruppe for Peberholms natur bestående af personer fra uafhængige forskningsinstitutter og organisationer i Danmark og Sverige, som bidrager til at øge kendskabet til Peberholms natur. Ekspertgruppen laver opgørelser og rådgiver om forvaltningen af naturen på Peberholm.

I 2021 er der gennemført flere botaniske inventeringer, en inventering over ynglefugle og en inventering over insekter (hovedsagelig natsværmere). Ved de botaniske inventeringer i 2021 var der i alt 318 arter, hvoraf 11 var nye arter. 600 arter af karplanter er nu fundet på Peberholm siden 1999. I den årlige inventering af ynglende fugle blev der registreret 30 arter, men ingen nye arter for øen. Mønstrene fra tidligere år fortsætter. Skarvkolonien er på samme niveau trods

stærk bekæmpelse de seneste år. Rydning af cirka 10 hektar blev lavet lige før fuglenes yngletid, og for første gang i mange år blev der noteret ynglende måger. Der var flere arter af vadefugle, der gjorde ophold, men kun viben ynglede. I juli 2021 blev der lavet en inventering over insekter, hvor der blev observeret 22 arter af natsværmere og 2 biller, hvoraf oldenborre er en ny art for Peberholm.

På Øresundsbrons websted findes en detaljeret artsliste over dyr og planter.

Registrerede antal arter af dyr og planter på Peberholm fra 2000-2021 ¹⁾	
Plantearter	600
Sommerfuglearter	ca. 420
Billearter	ca. 350
Ynglende fuglearter	49
Biarter	18
Arter af pattedyr	5
Paddearter	3
Krybdyrarter	1

1) 2021 er det kun planter, ynglefugle og padder, der er talt op. Øvrige optællinger er fra tidligere år.



Revisors rapport över översiktlig granskning av Öresundsbro Konsortiet I/S' CSR-rapport samt yttrande avseende den lagstadgade hållbarhetsrapporten

Till Öresundsbro Konsortiet I/S, org. Nr 946001-3387

Inledning

Vi har fått i uppdrag av styrelsen och företagsledning i Öresundsbro Konsortiet I/S att översiktligt granska företagets CSR-rapport för år 2021. Företaget har definierat CSR-rapporten och den lagstadgade hållbarhetsrapportens omfattningar på sidan 3 i detta dokument.

Styrelsens och företagsledningens ansvar

Det är styrelsen och företagsledningen som har ansvaret för att upprätta CSR-rapporten inklusive den lagstadgade hållbarhetsrapporten i enlighet med tillämpliga kriterier respektive årsredovisningslagen. Kriterierna framgår på sida 3 i CSR-rapporten, och utgörs av de delar av ramverket för hållbarhetsredovisning utgivet av GRI (Global Reporting Initiative) som är tillämpliga för CSR-rapporten, samt av företagets egna framtagna redovisnings- och beräkningsprinciper. Detta ansvar innefattar även den interna kontroll som bedöms nödvändig för att upprätta en CSR-rapport som inte innehåller väsentliga felaktigheter, vare sig dessa beror på oegentligheter eller på fel.

Revisorns ansvar

Vårt ansvar är att uttala en slutsats om CSR-rapporten grundad på vår översiktliga granskning och lämna ett yttrande avseende den lagstadgade hållbarhetsrapporten. Vårt uppdrag är begränsat till den historiska information som redovisas och omfattar således inte framtidsorienterade uppgifter.

Vi har utfört vår översiktliga granskning i enlighet med ISAE 3000 Andra bestyrkandeuppdrag än revisioner och översiktliga granskningar av historisk finansiell information (omarbetad). En översiktlig granskning består av att göra förfrågningar, i första hand till personer som är ansvariga för upprättandet av CSR-rapporten, att utföra analytisk granskning och att vidta andra översiktliga granskningsåtgärder. Vi har utfört vår granskning avseende den lagstadgade hållbarhetsrapporten i enlighet med FARs rekommendation RevR 12 Revisorns yttrande om den lagstadgade hållbarhetsrapporten. En översiktlig granskning och en granskning enligt RevR 12 har en annan inriktning och en betydligt mindre omfattning jämfört med den inriktning och omfattning som en revision enligt International Standards on Auditing och god revisionsd i övrigt har.

Revisionsföretaget tillämpar ISQC 1 (International Standard on Quality Control) och har därmed ett allsidigt system för kvalitetskontroll vilket innefattar dokumenterade riktlinjer och rutiner avseende efterlevnad av yrkesetiska krav, standarder för yrkesutövningen och tillämpliga krav i lagar och andra författningar. Vi är oberoende i förhållande till Öresundsbro Konsortiet enligt god revisorsd i Sverige och har i övrigt fullgjort vårt yrkesetiska ansvar enligt dessa krav.

De granskningsåtgärder som vidtas vid en översiktlig granskning och granskning enligt RevR 12 gör det inte möjligt för oss att skaffa oss en sådan säkerhet att vi blir medvetna om alla viktiga omständigheter som skulle kunna ha blivit identifierade om en revision utförts. Den uttalade slutsatsen grundad på en översiktlig granskning och granskning enligt RevR 12 har därför inte den säkerhet som en uttalad slutsats grundad på en revision har.

Vår granskning av CSR-rapporten utgår från de av styrelsen och företagsledningen valda kriterier, som definieras ovan. Vi anser att dessa kriterier är lämpliga för upprättande av CSR-rapporten.

Vi anser att de bevis som vi skaffat under vår granskning är tillräckliga och ändamålsenliga i syfte att ge oss grund för våra uttalanden nedan.

Uttalanden

Grundat på vår översiktliga granskning har det inte kommit fram några omständigheter som ger oss anledning att anse att CSR-rapporten inte, i allt väsentligt, är upprättad i enlighet med de ovan av styrelsen och företagsledningen angivna kriterierna.

En lagstadgad hållbarhetsrapport har upprättats.

Hellerup den 3 februari 2022

KPMG AB

Johan Rasmussen
Auktoriserad revisor

Torbjörn Westman

Specialistmedlem i FAR

Bilag 1: GRI-indeks for niveau ”Core”

GRUNDLAG FOR RAPPORTERING GRI 101 (2016)	Side i CSR-rapport	Side i Årsrapport	Kommentar
GENERELLE STANDARDOPLYSNINGER GRI 102 (2016)			
ORGANISATIONSPROFIL			
102-1 – Organisationens navn	8	1	
102-2 – Produkter og tjenester	8	2	
102-3 – Hovedkontor	36	80	
102-4 – Placering	2	2	
102-5 – Ejere og selskabsform	8	2, 51	
102-6 – Markeder	2, 8	2, 40	
102-7 – Virksomhedens størrelse	17	6, 9, 41	
102-8 – Ansatte	19		
102-9 – Værdikæden	10,11		
102-10 – Forandringer i organisation og værdikæde	3		
102-11 – Forsigtighedsprincippet	29		
102-12 – Principper og aftaler	-		Øresundsbro Konsortiet er ikke medlem i nogle eksterne initiativer på CSR-området.
102-13 – Organisationer og medlemsskab	10		
STRATEGI			
102-14 – Ledelsens beretning	6, 7		
ETIK OG INTEGRITET			
102-16 – Værdier og normer	8, 9, 15, 18, 19, 20, 21, 22, 23		
LEDELSE			
102-18 - Ledelsesstruktur	-		Beslutningsgangene vedrørende spørgsmål inden for miljømæssig, økonomisk og social bæredygtighed følger organisationens ledelsesstruktur: Bestyrelsen har det øverste ansvar for alle beslutninger, og under bestyrelsen har direktionen ansvar for beslutningerne.
INTERAKTION MED INTERESSETER			
102-40 – Interessenter	13,14		
102-41 – Overenskomster	19		
102-42 – Identifikation af væsentlige emner	13,14,15		
102-43 – Interaktion med interessenter	13,14,15		
102-44 – Væsentlige emner fra interessenter	12, 13,14,15		
RAPPORTERING			
102-45 – Inkluderede juridiske enheder	-	22	
102-46 – Rapportindhold og afgrænsninger	3, 15		
102-47 – Væsentlige områder	3, 15, 34		
102-48 – Rettelser fra tidligere	-		
102-49 – Forandringer i rapporteringen	3		
102-50 – Rapporteringsperiode	3		
102-51 – Senest publicerede rapport	3		
102-52 – Rapporteringsperiode	3		
102-53 – Kontaktperson	35		
102-54 – Opfyldelse af GRI	3		
102-55 – GRI-indeks	32, 33		
102-56 – Ekstern attestering	3, 31		

OPLYSNINGER OM LEDELSESTILGANG			
LEDELSE GRI 103 (2016)	Sidne i CSR-rapporten	Kommentar	
103-1 Væsentlige emner og afgrænsninger	Samtlige emner: 34	Omfatter samtlige væsentlige emner.	
103-2 Ledelsestilgang og dets komponenter	Overordnet: 8-15 Økonomisk: 16-22 Social: 24-25 Miljømæssig: 26-30		
103-3 Evaluering af ledelsestilgangen	Økonomisk: 16-22 Social: 18-25 Miljømæssig: 26-30	Evalueringen af hvert emne sker i CSR-rapporten, og resultater, samt eventuelle justeringer, fremgår af kapitlerne for økonomisk, social og miljømæssig bæredygtighed.	

SPECIFIKKE STANDARDOPLYSNINGER (samtlige standarder udgivet 2016)	Side i CSR-rapport	Side i Års-rapport	Kommentar
Økonomiske			
201 ØKONOMISK RESULTAT			
201-1 Genereret og fordelt økonomisk værdi	17	26	
203 INDIREKTE ØKONOMISK PÅVIRKNING			
203-2 Væsentlige indirekte økonomiske påvirkninger	17, 18		Det er i øjeblikket ikke muligt at kvantificere forbindelsens indirekte økonomiske effekter. Øresundsbron har ikke lavet undersøgelser over forbindelsens negative indvirkning på regionen.
Sociale			
403 SUNDHED OG SIKKERHED PÅ ARBEJDSPLADSEN			
403-1 Medarbejdere repræsenteret i arbejdsmiljøudvalg	19, 20		
403-2 Arbejdsulykker og sygdom	21		Bortset fra sygefraværsprocenten, angiver vi de faktiske tal for de forskellige kategorier af hændelser, som i antal er meget få i forhold til Øresundsbrons størrelse og kompleksitet af arbejdsopgaver. Af hensyn til oplysningernes følsomhed opdeles denne indikator ikke på køn.
405 MANGFOLDIGHED OG LIGESTILLING			
405-1 Mangfoldighed ledelse og ansatte	19		
Miljømæssige			
302 ENERGI			
302-1 Energiforbrug i organisationen	28, 29		
304 BIOLOGISK MANGFOLDIGHED			
304-1 Beskyttelsesområder	29		
304-2 Væsentlig påvirkning af biologisk mangfoldighed	29, 30		
305 DRIVHUSGASUDSLIP			
305-1 Direkte (Scope 1) drivhusgasudslip	28		
305-2 Indirekte (Scope 2) drivhusgasudslip	28		

Bilag 2: Oversigt over væsentlige resultater

Tabellen viser resultater for de CSR-emner, som vi rapporterer på, hvor/hvordan de påvirker samt afgrænsninger i rapporten.

Økonomisk bæredygtighed	Hvor/hvordan sker påvirkningen?	Afgrænsning i rapportering
Direkte økonomiske effekter GRI: 201 Økonomisk resultat (201-1 Genereret og fordelt økonomisk værdi)	Øresundsbrons direkte økonomiske konsekvenser er de værdier, virksomheden genererer. Værdi skabes især for ejere, kreditorer, medarbejdere og leverandører.	Rapporteringen omfatter den juridiske enhed Øresundsbro Konsortiet.
Indirekte økonomiske effekter GRI: 203 Indirekte økonomisk påvirkning (203-2 Væsentlige indirekte økonomiske påvirkninger)	De indirekte effekter, som virksomheden genererer, er de værdier, der skabes uden for Konsortiet som følge af integrationen i Øresundsregionen. Det påvirker især virksomhederne i regionen samt alle, der bor og arbejder i Øresundsregionen.	Konsortiet har ingen måde at opgøre indirekte effekter på i penge, jobs m.v. Ved et alment ræsonnement redegør vi for, hvad vores opfattelse er, vedrørende hvor og hvordan den største indirekte påvirkning sker.
Social bæredygtighed		
Arbejds miljø, sikkerhed og sundhed GRI: 403 Sundhed og sikkerhed på arbejdspladsen (403-1 Medarbejdere repræsenteret i arbejdsmiljøudvalg, 403-2 Arbejdsulykker og sygdom)	Vi kan påvirke, hvordan vi som arbejdsplads sikrer, at vores ansatte og andre, som har deres daglige gang på forbindelsen, arbejder under sikre forhold, og at vi har et sundhedsfremmende arbejdsmiljø. Gennem regulering af trafikken på forbindelsen samt gennem vedligeholdelse kan vi også påvirke risikoen for ulykker i bil- og togtrafikken.	Vi kan påvirke, hvordan vi som arbejdsplads sikrer, at vores ansatte og andre, som har deres daglige gang på forbindelsen, arbejder under sikre forhold, og at vi har et sundhedsfremmende arbejdsmiljø. Gennem regulering af trafikken på forbindelsen samt gennem vedligeholdelse kan vi også påvirke risikoen for ulykker i bil- og togtrafikken.
Personaleforhold GRI: 405 Mangfoldighed og ligestilling (405-1 Mangfoldighed ledelse og ansatte)	Vi kan påvirke sammensætningen af medarbejderne ved ansættelse for at sikre ligestilling mellem for eksempel køn og nationalitet, og vi kan opsætte rammer for, at alle medarbejdere kan trives.	Rapporteringen omfatter alle ansatte.
Ekstern kommunikation	Vi påvirker især direkte de kunder, der kører over forbindelsen i bil, da togpassagerer primært er jernbanetransportørernes kunder. Vores kommunikation med omverdenen påvirker hele Danmark og Sverige, dog primært personer og virksomheder i Øresundsregionen.	Når vi undersøger kundetilfredshed, omfatter undersøgelsen bilister. Den direkte kommunikation omfatter primært bilister.
Miljømæssig bæredygtighed		
Energi og klima GRI: 302 Energi (302-1 Energiforbrug i organisationen) GRI: 305 Drivhusgasudslip (305-1 Direkte (Scope 1) drivhusgasudslip, 305-2 Indirekte (Scope 2) drivhusgasudslip)	Vores energiforbrug påvirker dem, som bor og arbejder i de områder, hvor energien udvindes, mens vores direkte og indirekte udledninger til atmosfæren påvirker globalt. Vi har indflydelse på størrelsen af vores energiforbrug og i et vist omfang også på, om denne energi produceres på en klimavenlig måde.	Rapporteringen af energiforbrug og kuldioxidudledning omfatter selve forbindelsen, Lernacken driftscenter, kontoret i Vester Søgade samt brændstofforbrug fra de fire store vedligeholdelsesentreprenører og fra vores medarbejderes erhvervskørsel.
Natur GRI: 304 Biologisk mangfoldighed (304-1 Beskyttelsesområder, 304-2 Væsentlig påvirkning af biologisk mangfoldighed)	Naturudviklingen påvirker især dem, som bor og arbejder i Øresundsregionen, men også den generelle biodiversitet i Europa. Vi kan især påvirke den ved at beskytte naturudviklingen på Peberholm gennem regulering, gennem uddannelse af entreprenører og medarbejdere og ved at begrænse adgangen til øen.	Rapporteringen omfatter selve forbindelsen.

Kontaktperson

For kontakt vedrørende indholdet i denne rapport henvises til Øresundsbro Konsortiet, Heléne Rosdahl. Telefon 33 41 60 00, mailadresse hro@oresundsbron.com

Udgivet af Øresundsbro Konsortiet
Februar 2022
Foto: Peter Brinch, Steen Brogaard, Jens Genders
Johan Nilsson, Patrik Olofsson, Johan Wessman/News Øresund
Original: Åtta45





Øresundsbro Konsortiet · Vester Søgade 10 · 1601 København V · Danmark · Tel. +45 33 41 60 00
Øresundsbro Konsortiet · Kalkbrottsgatan 141 · Box 4278 · 203 14 Malmö · Sverige · Tel. +46 (0)40 676 60 00
info@oresundsbron.com · www.oresundsbron.com