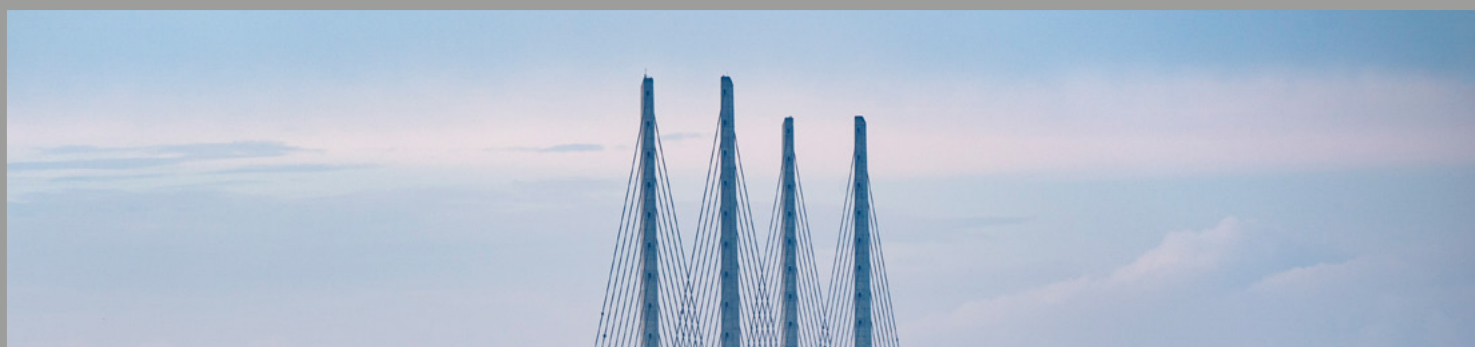


SAMHÄLLSANSVAR OCH
HÅLLBAR UTVECKLING

CSR-RAPPORT

ØRESUNDSBRO KONSORTIET 2020

Lagstadgad Redegørelse for samfundsansvar (jfr hållbarhetsredovisning) enligt den danska Årsregnskabsloven §99A



Öresundsregionen



Öresundsregionen är Nordens största och mest tätbefolkade storstadsregion. Regionen omfattar områdena Skåne, Sjælland, Møn, Lolland-Falster och Bornholm. Den är 21.203 km². Där bor totalt 4,1 miljoner människor i Öresundsregionen, varav cirka 2,7 miljoner bor i Danmark och cirka 1,4 miljoner bor i Sverige.



Förord

Denna rapport kan läsas av alla som vill få inblick i Øresundsbrons CSR-aktiviteter. Den primära målgruppen för rapporten är våra viktigaste intressenter, exempelvis kunder, entreprenörer och medarbetare.

Øresundsbrons CSR-arbete under 2020 omfattar hela företaget. Rapportens ämnen samt de parametrar som vi har valt att rapportera om, är de som vi har ett särskilt inflytande på och de som har störst inverkan på oss själva som företag, på våra intressenter och på omvärlden.

Vi har en CSR-grupp, sammansatt av representanter från Øresundsbrons olika avdelningar, som arbetar med CSR-frågorna. Gruppen, som är utsedd av företagets ledningsgrupp, träffas regelbundet under året för att diskutera aktuella frågor samt driva och utveckla arbetet inom CSR-området. Gruppen har valt ut de väsentliga ämnen, som beskrivs i denna rapport.

Øresundsbrons CSR-rapport 2020 är upprättad enligt Global Reporting Initiative (GRI) Standards, nivå "Core". Rapporten innehåller samtliga standardupplysningar, som krävs för att uppnå denna nivå. En översikt över standardupplysningar och övriga rapporteringsparametrar och var de kan återfinnas i denna rapport, finns på sidan 32. I denna rapport har Øresundsbron följt de grundläggande rapporteringsprinciperna i GRI; granskning av intressenter, hållbarhetskontext, väsentlighet och fullständighet.

Innehållet och ämnena i CSR-rapporten för 2020 är utvalt och löpande utvärderade av Øresundsbrons högsta ledning. Den slutliga rapporten är godkänd av både högsta ledningen och styrelsen innan den offentliggörs.

Den senaste CSR-rapporten från Øresundsbro Konsortiet publicerades i februari 2020 och omfattade året 2019. Denna rapport omfattar samma period som Årsredovisningen 2020, det vill säga ett helt räkenskapsår. CSR-rapporten utgör också Øresundsbro Konsortiets hållbarhetsrapport upprättad enligt ÅRL.

KPMG är en självständig, opartisk revisionsfirma oberoende av Konsortiet, vars huvuduppgift är att säkerställa att redovisningen inte innehåller väsentliga fel. Rapporten från KPMG med revisors uttalande om CSR-rapporten finns på sidan 31. Enligt Konsortialavtalet ska Øresundsbrons räkenskaper granskas av ägarbolagens revisorer.

Under 2020 har Øresundsbron fått en ny VD, men det har inte skett några väsentliga ändringar av organisationens storlek, struktur, försörjningskedja, ägarförhållande eller fastighets- och markinnehav. Ej heller har det skett väsentliga förändringar i rapportens avgränsning och innehåll. I rapporten för 2020 rapporteras emellertid inte på materialförbrukning eller avfallsmängder som i rapporten för 2019. Detta för att fokusera rapporteringsarbetet inom miljöområdet på energiförbrukning och miljöpåverkan. Øresundsbrons oavbrutna arbete med att minska förbrukningen av fossila energikällor är ett av våra viktiga bidrag till en hållbar framtid.



VD har ordet	6
● Detta är Øresundsbron	8
Allmän information om Øresundsbron	8
Vision och affärsidé	8
Värdegrund	8
Överordnade mål	9
Företagets styrande policies och riktlinjer	9
Medlemskap	9
Riskledning inom CSR-området	9
Försörjningskedjan	11
● CSR i Øresundsbron	12
CSR – en del av det dagliga arbetet	12
CSR-policy	12
Valet av CSR-rapportens innehåll	12
CSR-fokusområden 2020	13
Intressenter	15
● Ekonomisk hållbarhet	16
Bron spelar en stor roll för regionens ekonomiska utveckling	16
Direkta ekonomiska effekter	16
Indirekta ekonomiska effekter	16
● Social hållbarhet	18
Det sociala ansvaret omfattar både omvärlden och medarbetarna	18
Tillgänglighet och säkerhet dygnet runt	18
Verksamhetskommunikation	19
Øresundsbron som arbetsplats	19
Medarbetarundersökning	20
Arbetsvillkor för medarbetarna	21
Mångfald	21
Kollektivavtal	22
Arbetsmiljö	22
Etik och integritet	24
● Miljömässig hållbarhet	26
Värnande om klimatet och respekt för naturen	26
Ambitiöst klimatmål	26
Försiktighetsprincipen	28
Naturen omkring förbindelsen	28
Biologisk mångfald på Peberholm	28
Revisors rapport	31
Bilaga 1: GRI-index för nivå "Core"	32
Bilaga 2: Översikt över väsentliga resultat	34
Kontaktperson	35

VD har ordet

Øresundsbro Konsortiets uppdrag är att äga och driva Øresundsbron. Vår vision är – En dynamisk Öresundsregion där alla med bil har BroPass.

Vår affärsidé är – Øresundsbron ska vara den bästa vägen till upplevelser och möjligheter på andra sidan Öresund. Øresundsbron fyller idag en stor och viktig samhällsfunktion. Myndigheter, näringsliv, organisationer och privatpersoner är beroende av bron för transporter av arbetskraft, varor, tjänster och fritidsupplevelser. Bron ger svenskarna möjlighet att enkelt nå regionens stora internationella flygplats i Kastrup.

Bron ska vara säker och lättillgänglig för våra kunder. Varje gång vi implementerar ny teknik på bron, ska vi anstränga oss att hitta kostnadseffektiva, smarta och hållbara lösningar. Vi ska skapa goda förutsättningar för nästa generation som ska äga och driva bron.

Att Øresundsbron är hållbar är helt centralt för oss. Med hållbarhet avser vi såväl social, ekonomisk som miljömässig hållbarhet. Vi vill ta en aktiv roll och göra positiva avtryck i alla dessa tre dimensioner och i alla led inom Øresundsbron. Under 2020 har vi tagit flera förberedande steg för att ytterligare utveckla vårt hållbarhetsarbete. Vår avsikt är att under 2021 presentera ett ännu ambitiösare hållbarhetspaket med flera tydliga och nya mål inom främst klimat- och miljöområdet.

Skärpta inreseregler, ökat hemarbete och uteblivna fritidsresor satte spår i trafiken över sundet 2020. Med cirka 4,6 miljoner passager över bron blev det en minskning i tolttrafiken på 38,6 procent jämfört med 2019. När trafiken blev glesare passade vi på att genomföra en del större underhållsprojekt för att förbättra och modernisera förbindelsen. Under försommaren fick hela bron ny asfalt och ett nytt vägräcke monterades på Peberholm. Øresundsbrons underhållsarbete har effektiviserats och digitaliserats ytterligare.

2020 monterades ytterligare två målningsplattformar till ommålningen av Øresundsbrons stålkonstruktion med en yta på 300.000 kvadratmeter. 720 meter målades och målsättningen för 2021 är ytterligare 1800 meter. Hela ommålningen beräknas vara färdigt år 2032 och i detta projekt har miljö, arbetsmiljö och kundernas goda standard vid överfarten varit ledstjärna. Ommålningen genomförs med minimal påverkan på motor- och järnvägstrafik där målet är att varken bil- eller tågkunder ska märka av det och en miljövänligare, vattenbaserad färg används.

Vi firade också 20-årsjubileum 2020 under temat "Tillsammans bygger vi broar" för att uppmärksamma de många broar som bron bidrar med tillsammans med omvärlden. Jubileet firades genom coronasäkrade aktiviteter såsom bland annat en livesänd minikonsert med Lukas Graham på toppen av bron och ett livesänt jubileumsseminarium där omkring 25 deltagare från näringsliv, organisationer och politiken samlades för att diskutera brons och regionens framtid.

Kommunikation till media och stakeholders ska även fortsatt vara proaktiv, öppen och ärlig, för att öka omvärldens kunskap om hur vi arbetar med ekonomi, miljö och socialt engagemang.



Som ny VD under 2020 kan jag konstatera att vi har en god arbetsmiljö med goda villkor för våra anställda. Vi har ett aktivt samarbete med våra leverantörer kring hållbarhet och ställer också krav på dem. Vi har sänkt våra interna kostnader för 13:e året i rad.

CSR-arbetet har mycket hög prioritet på Øresundsbron och en viktig del i arbetet har vår hållbarhetsgrupp med medarbetare från verksamhetens olika delar. De utmanar oss och hjälper organisationen att ta långsiktigt hållbara beslut.

Ett av våra viktigaste mål är att vara klimatneutrala 2030. Den vägen följer vi och vi har minskat utsläppen med ytterligare 15 procent, motsvarande 83,5 ton CO₂ under 2020. Vi har också förflyttat vår position genom att kravställa grön el för all järnvägstrafik över förbindelsen.

Men vi är inte färdiga. Vi vet att vi kan och behöver göra mer. Under 2020 har vi därför gjort en extern genomlysning av vårt hållbarhetsarbete. Ett underlag som kommer bli en viktig grund för vår nya affärsplan som vi kommer ta fram under 2021.

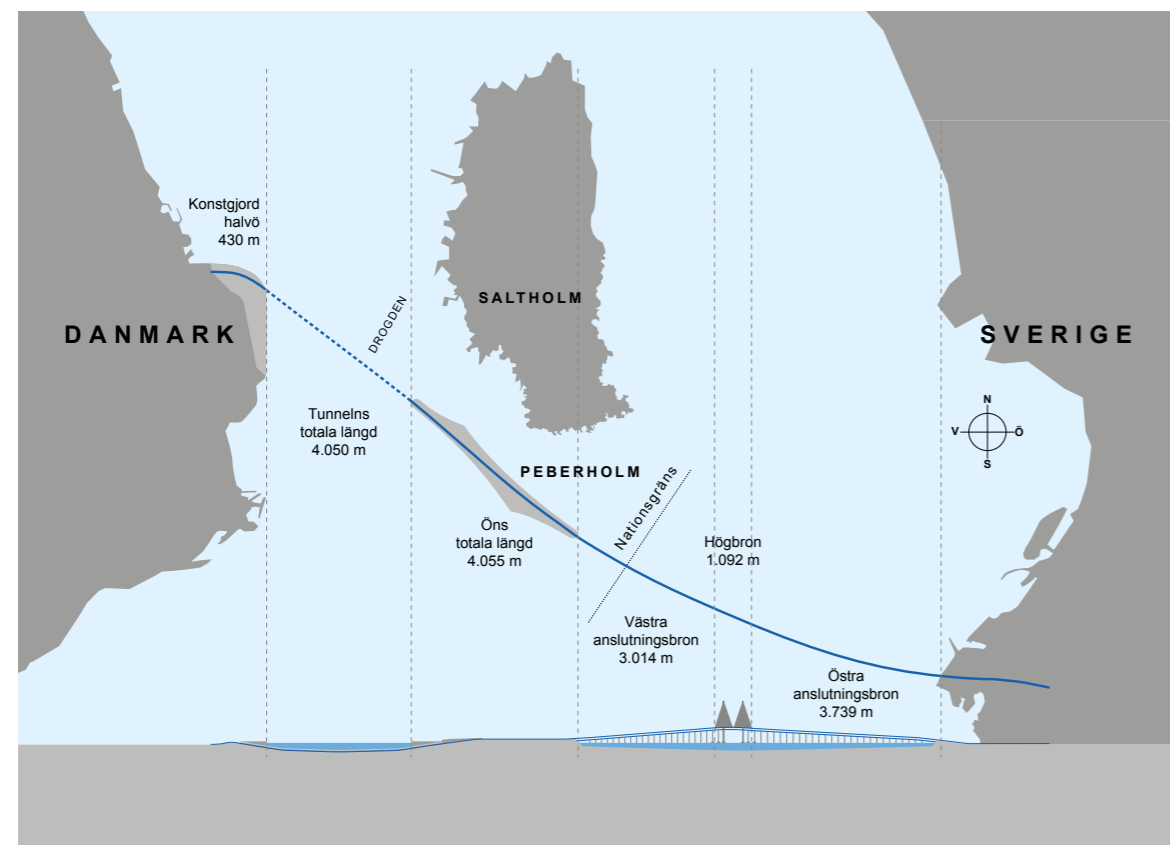
Tillsammans med medarbetare, leverantörer och kunder vill vi ta vårt ansvar.

Linus Eriksson
VD, Øresundsbron

Allmän information om Øresundsbron

Øresundsbron, eller Øresundsbro Konsortiet I/S, som är företagets officiella namn, ägs i ett 50/50-ägt jointventure av de statliga företagen A/S Øresund (ASØ) och Svensk-Danska Broförbindelsen AB (SVEDAB).

Detaljerade upplysningar finns i Øresundsbro Konsortiets Årsredovisning 2020. Konsortiets dagliga uppgift är kommersiell, trafikal och teknisk ledning av Øresundsbron inklusive alla tillhörande tekniska anläggningar. Uppgiften omfattar också försäljning och marknadsföring, finansförvaltning, väg- och järnvägsdrift, underhåll, administration och HR. Kunderna är pendlare från Øresundsregionen, regional och nordeuropeisk fritidstrafik samt businessstrafik.



Över förbindelsen går en motorväg med dubbla körfält och en dubbelspårig järnväg.

Vision och affärsidé

- Øresundsbrons vision är en dynamisk Øresundsregion där alla med bil har BroPass.
- Øresundsbrons affärsidé är att bron ska vara den bästa vägen till upplevelser och möjligheter på andra sidan Øresund.

Värdegrund

Grundläggande i Øresundsbrons värderingar är att vi ska vara brobyggande och hjälpsamma:

- Alla som arbetar på Øresundsbron bygger broar varje dag i allt som vi gör.
- Hjälpsamhet är en positiv tillgång till hur vi hanterar problem, uppgifter och tvistemål.

Övergripande mål

Verksamhetens styrande mål tar utgångspunkt i att:

- Trafiken ska öka
- Förbindelsen ska vara säker och tillgänglig
- Integrationen i regionen ska stödjas
- Organisationen ska vara kundfokuserad och effektiv
- Ekonomin ska utvecklas stabilt

Företagets styrande policier och riktlinjer

INTRESSETER	DRIFT	HR
Arbetsmiljöpolicy	Policy för kvalitetssäkrar	Personalepolitik - DK
Besökspolicy	Brandskyddspolicy	Personalpolicy - SE
Code of Conduct	Försäkringspolicy	Anställningspolitik - DK
Kreditpolicy	Inköpspolicy	Anställningspolicy - SE
Policy för kunder och reklamationer	Informationssäkerhetspolicy	Lönepolicy
Miljöpolicy	IT-policy	Pensionspolitik - DK
Policy för PR och kommunikation	Avspärrningspolicy	Pensionspolicy - SE
Personuppgiftspolicy	Tillträdespolicy	Personuppgiftspolicy
CSR-policy		Alkohol- och drogpolicy
Säkerhets- och beredskapspolicy		
Sponsorpolicy		
Finanspolicy och instruktioner		
Whistleblowing		

Figuren illustrerar de policier och riktlinjer som bildar ramvillkoren för det arbete som utförs av Øresundsbrons medarbetare. Arbetet styrs också av andra styrdokument, t ex årlig finansstrategi. Några av våra policier är offentliga och tillgängliga på vår hemsida, www.oresundsbron.com.

I kapitlet om miljömässig hållbarhet behandlas policier och riktlinjer för, samt arbetet med, miljö och klimat. I kapitlet om social hållbarhet behandlas policier och riktlinjer för, samt arbetet med sociala förhållande, medarbetarförhållande, mänskliga rättigheter, anti-korruption och mutor.

Medlemskap

Företaget är medlem i Dansk Industri (DI), som är en privat näringslivs- och arbetsgivarorganisation under Dansk Arbejdsgiverforening (DA). Företaget är även anslutet till Almega (svensk arbetsgivarorganisation). Konsortiet är inte involverad i styrelsearbetet eller

annat organisatoriskt arbete varken i DI eller andra kommittéer eller organisationer.

Riskledning inom CSR-området

Riskledning är ett viktigt ledningsverktyg för Øresundsbron för att styra de affärsmässiga riskerna, som identifieras dels på övergripande nivå, dels i den operativa driften och vid projektuppdrag. Under 2020 har Øresundsbron dessutom arbetet på en riskpolicy, som antas 2021. Riskregistret uppdateras årligen genom vårt riskledningssystem och ledningsgruppen tar ställning till vilka handlingar som eventuellt ska vidtas. I relation till samhällsansvar och hållbar utveckling, är det risker med största möjliga konsekvens:

Sociala förhållande

- Risk för större olyckor eller terror med längre tids stängning av förbindelsen till följd. En längre tids stängning skulle få stora konsekvenser initialt för de människor som bor och arbetar på olika sidor av Øresund, men beroende på tidshorisonten också

för hela Øresundsregionen. Denna risk värderas vara relativt låg och den hanteras bland annat genom ett stort fokus på trafiksäkerhet och övervakning av förbindelsen samt samarbete med myndigheterna, bland annat polisen och Sound VTS, som övervakar färjetrafiken omkring förbindelsen.

Medarbetareförhållande

- Risk för allvarliga arbetsolyckor. Denna risk värderas vara relativt låg och den hanteras bland annat genom ett konstant fokus på att upprätthålla en hög säkerhetsnivå för både medarbetare och entreprenörer. Här är en obligatorisk säkerhetskurs för att få tillgång till Øresundsbronns områden, rutinmässiga bedömningar av arbetsplatsen och täta säkerhetsrundor bland de viktigaste verktygen. Detta fokus på säkerhet är särskilt relevant i samband med ommålning av Øresundsbronns stålkonstruktion. Projektet innehåller flera nya arbetsflöden och en stor del av arbetet utförs på hög höjd.

Miljömässiga förhållande

- Risk för översvämning av tunneln med längre tids stängning av förbindelsen mellan Danmark och Sverige till följd. Denna risk värderas som relativt låg och den hanteras genom att ligga i framkant med förväntade klimatförändringar.

2019 genomfördes därför en utredning av möjliga åtgärder, som säkrar Øresundsbronns anläggning på Kastrup Halvø mot stormflodshot från Øresund och under 2020 har det tagits beslut om konkreta, lokala åtgärder. Åtgärderna inkluderar en förhöjd säkerhetsbarriär från norr samt en beredskapslösning mot vattenintrång från öst. Vi har fortsatt en dialog med övriga intressenter, som har anläggningar i området, om den framtida säkerhetsnivån och möjligheterna till förebyggande åtgärder.

- Risk för större miljöolycka med allvarlig förorening som följd. Den hanteras bland annat genom ett stort fokus på trafiksäkerhet, både vad gäller den trafik som kör på förbindelsen och den som seglar runt förbindelsen – och på att miljövärdera ämnen och material, som ska användas i större mängder. Den obligatoriska säkerhetskursen för anställda och entreprenörer inkluderar också skyddet av naturen på och runt Øresundsbron.

Ingen av ovan nämnda händelser har inträffat under 2020 och det har inte identifierats några väsentliga risker för förhållande rörande mänskliga rättigheter eller korruption, primärt då Øresundsbron inte har aktiviteter i länder, där förekomsten av korruption och förekomsten av brott mot mänskliga rättigheter är hög.

Det arbetas löpande på att övervaka och reducera de ovan nämnda riskerna. Øresundsbron har dessutom fokus på att reducera sårbarheten om en av händelserna skulle ske. Det gör vi till exempel genom arbetet med krisorganisation, beredskapsplaner, regelbundna övningar, samarbete med relevanta myndigheter med mera.

Risk för oförutsedda händelser reduceras också genom vårt generella arbete med policyområdena beskrivna i kapitlet om social hållbarhet och miljömässig hållbarhet.

Försörjningskedjan

Försörjningskedjan i Øresundsbro Konsortiet kan beskrivas i tre överordnade kategorier:

Entreprenörer och övriga samarbetspartners

Bland våra viktiga samarbetspartners är de entreprenörer som står för det mesta av underhållet på Øresundsbronns anläggning; Veolia, Muehlhan, Skanska och Infranord. Utöver de nämnda finns en rad mindre entreprenörer och samarbetspartners som normalt är experter inom ett eller flera fackområden som Øresundsbron inte har egen kompetens inom.

Vi har avtal med cirka 620 leverantörer/potentiella leverantörer och största delen av våra inköp, ekonomiskt sett, sker inom cirka 120 fasta avtal. Lite mer än hälften av våra leverantörer är svenska och lite under hälften är danska. Det är endast ett fåtal som varken är danska eller svenska.

Varor och leveranser generellt

Det är primärt varor som används i den dagliga driften – som till exempel papper till administrationen och matvaror i matsalsköket på Lernacken. Det handlar bara om mindre varuinköp och leveranser i samband med själva driften och underhållet av förbindelsen. Varor, som till exempel reservdelar till förbindelsens tekniska anläggning, ingår oftast som en del av entreprenörernas leveranser.

Tjänster

Det är normalt externa konsulter och experter, som arbetar direkt under Øresundsbronns arbetsledning som självständigt arbetande konsulter eller så kan de vara resursförstärkningar från externa bemanningsföretag.



CSR – en del av det dagliga arbetet

De övergripande ramarna och förutsättningarna för CSR-arbetet beslutas av företagsledningen, men det är i avdelningarna som det dagliga arbetet drivs. Hänsyn till en miljömässig utveckling och till det omgivande samhället är en integrerad del i vårt arbete och våra projekt. Vi är uppmärksamma på vad våra intressenter önskar av oss och på så vis säkerställer vi att CSR-arbetet löpande utvecklas.

CSR-policy

CSR-policyn bildar de övergripande ramarna för CSR-arbetet. Øresundsbron strävar efter att driva en verksamhet som skapar värde både för företaget och för det omgivande samhället. Vi åtar oss ett samhällsansvar där vi bidrar till social, ekonomisk och miljömässig hållbarhet genom att:

- Stärka integration, samarbete och samhandel i Øresundsregionen.
- Säkra en tillgänglig, välfungerande och säker förbindelse mellan Danmark och Sverige.

För att stödja visionen har vi formulerat policies för hur vi ska bidra till social, ekonomisk och miljömässig hållbarhet.

Social hållbarhet

- Erbjud goda arbetsvillkor med möjligheter till utveckling, respekt för mångfald, prioritering av jämställdhet och fokus på hälsa och trivsel.
- Prioritera en sund och säker arbetsmiljö, som ser till så att ingen som arbetar på anläggningen och i administrationen, drabbas av fysisk eller psykisk överbelastning.

Ekonomisk hållbarhet

- Säkra en stabil ekonomisk utveckling, där ett positivt och årligt ökande resultat leder till full återbetalning av anläggningskostnaderna.

Øresundsbro Konsortiet har även en Sponsorpolicy och en Uppförandekod för ansvarsfull leverantörshandling (Code of Conduct), som implementerar riktlinjer i CSR-arbetet med våra sponsormottagare och våra leverantörer.

Miljömässig hållbarhet:

- Skydda den omgivande miljön.
- Minimera miljöpåverkan från våra aktiviteter.
- Mål för CO₂-reduktion i linje med Parisavtalet.
- Bidraga till den biologiska mångfalden på och runt förbindelsen.

Valet av CSR-rapportens innehåll

CSR-rapporten är dels en avrapportering av kvantitativa resultat inom fasta områden, som Øresundsbron arbetar aktivt med och mäter på år efter år, dels en avrapportering av arbetet med specifika områden, som Øresundsbron har haft särskilt fokus på under 2020.

De fasta ämnen som rapporten omfattar, väljs till stor del utifrån den uppmärksamhet vi fortlöpande får från våra intressenter. Det är till exempel resultat för trafiksäkerhet, arbetsmiljö, naturutveckling och klimatpåverkan. Läs mer om detta i avsnittet om intressenter. Bilaga 2 i denna rapport anger dessutom var och hur de väsentliga resultaten påverkar samt avgränsningar i rapporteringen.

Under 2020 har det, som en del av Øresundsbrons hållbarhetsarbete, pågått ett arbete med att utveckla en "Miljöplan". Planen ska ses som en slags idébank till initiativ som Øresundsbron kan välja att starta. Baserat på detta utarbetades en specifik miljöhandlingsplan för 2020 med ett antal initiativ som skulle genomföras under 2020. Till exempel olika regleringar i naturen på Peberholm för att främja biologisk mångfald på ön samt en inventering av utvecklingen av den marina miljön kring förbindelsen. Dessa aktiviteter, liksom flera andra, har påbörjats 2020. Vissa har slutförts och andra fortsätter 2021.

Årets fokusområden för CSR beslutas i avdelningarna som en del av verksamhetens målstyrningsprocess. Varje år fastställer alla avdelningar mål och aktiviteter med utgångspunkt i de övergripande verksamhetsmålen som formuleras av ledningsgruppen. Fokusområdena för 2020 bygger särskilt på Øresundsbrons mångåriga arbete med resursoptimering och med att minska klimatpåverkan. Dessutom har vi 2020 haft som fokusområde att få genomfört en analys av Øresundsbrons CSR-arbete.



Solceller på Lernacken.

CSR-fokusområden 2020

Det finns fyra fokusområden, där vi har gjort en särskild insats 2020:

- Hållbar optimering vid drift, underhåll och investeringar.
- Minskning av CO₂-utsläpp.
- Ökad biologisk mångfald på Peberholm.
- Analys av Øresundsbrons övergripande CSR-arbete.

Hållbar optimering vid drift, underhåll och investeringar

Øresundsbron jobbar efter en verksamhetsplan som bidrar till att företaget skapar bättre förutsättningar framöver och för nästa generations broförvaltare. Vi är proaktiva och arbetar aktivt för förändringar som ska bidra till en hållbar utveckling.

Nedan följer exempel på slutförda aktiviteter 2020:

- Vi har ersatt pylonsbelysning med LED, vilket har minskat energiförbrukningen och underhållsbehovet.
- Vi har etablerat 14 laddstationer för elfordon på Lernacken.

Nedan följer exempel på planerade aktiviteter 2021:

- Ersätta ljuskällor i motorvägstunneln med energikällor, som också kräver mindre underhåll och ger högre driftsäkerhet. Aktiviteten planerades 2020, men vi hann inte slutföra den.
- Generellt byte av ljuskällor och armaturer med energikällor, som också kräver mindre underhåll och ger högre driftsäkerhet.

- Ersätta klordioxid med UV-ljus till vattenbehandling, så att vårt behov av kemikalier minskas. Aktiviteten planerades 2020, men vi hann inte slutföra den.

Minskning av CO₂-utsläpp

Øresundsbrons långsiktiga CO₂-mål är att vara klimatneutralt år 2030 med ett delmål att reducera CO₂-utsläppet med 35 procent 2023, motsvarande ett utsläpp på 456 ton 2023, relativt basår 2017, där CO₂-utsläppet var 702 ton. Målet för 2020 var 540 ton CO₂, och utfallet blev 473,5 ton, vilket är en minskning med cirka 15 procent jämfört med 2019. Reduktionen består dels av minskad elförbrukning dels på att emissionsfaktorn för elproduktion har minskat. Samtidigt bidrog omarsfalteringen av vägbanan till en ökad emission från våra stora entreprenörer. Målet omfattar utsläpp från elförbrukning, uppvärmning av våra kontor samt vårt eget och våra leverantörers bränsleförbrukning.

Nedan följer exempel på slutförda aktiviteter 2020:

- Ersatt fyra fossildrivna fordon med tre elbilar.
- Etablerat en bruttolista på miljöaktiviteter.

Nedan följer exempel på planerade aktiviteter 2021:

- Bygga etapp två på vår solcellsanläggning, motsvarande cirka en fördubbling av effekten.
- Undersöka möjligheter för en större utbyggnad av solceller på förbindelsen i en tredje etapp.
- Ersätta tunnelbelysningen med en mer energieffektiv lösning.

Ökad biologisk mångfald på Peberholm

Naturområdena på Peberholm är så gott som orörda, så naturen breder ut sig på sina egna premisser. Det har bland annat inneburit att delar av ön håller på att växa igen och därmed har flera fridlysta arter svårt att klara sig. Under 2020 har flera konkreta initiativ på utvalda områden tagits fram, som gör det möjligt att upprätthålla naturvärdena, utan att det kommer att påverka den ostörda naturutvecklingen på de återstående områdena. Läs mer om initiativen i kapitlet om Miljömässig hållbarhet.

Analys av Øresundsbrons övergripande CSR-arbete

Vi har genomfört en genomlysning av Øresundsbrons CSR-arbete, innefattande teman som världen omkring oss har fokus på. Analysen har resulterat i ett antal rekommendationer, som i detalj beskriver Øresundsbrons förbättringspotential – från små ändringar i medarbetarnas vardag till större förändringar av vår energiförbrukning. Rekommendationerna innehåller aktiviteter inom 13 av 17 globala mål för FN's Agenda 2030. Baserat på analysens resultat, kommer Øresundsbron under 2021 att utarbeta en handlingsplan som bland annat kommer att ligga till grund för de kommande årens CSR-fokusområden.



Intressenter

Øresundsbro Konsortiet har identifierat de viktigaste intressenterna, som är involverade eller följer med i Konsortiets aktiviteter och som Konsortiet kommunicerar samt samarbetar med på olika nivåer. Rapportens innehåll bestäms speciellt utifrån fyra grupperns intressen: direktionen, medarbetare, kunder och fasta entreprenörer. Dessa fyra grupper är involverade i vardagen på Øresundsbron i större uträkning än övriga intressenter, och där vi upplever deras intresse för områden vi rapporterar på. Det gäller speciellt ämnen som: tillgänglighet och trafiksäkerhet, som primärt är av intresse för kunderna; arbetsvillkor och arbetsmiljö som primärt är av intresse för medarbetarna och de fasta entreprenörerna; samt klimatpåverkan och miljöutveckling, som primärt är av intresse för medarbetarna och de fasta entreprenörerna.

Under 2017 och 2018 genomfördes en intressentanalys, där vi undersökte medarbetarna, fasta entreprenörer och kunders inställning till Øresundsbrons CSR-arbete. Här har ett stort intresse för energi och klimat bidragit till att Øresundsbron nu har ännu större fokus på att bli CO₂-neutrala. Intressentanalysen är nämare beskriven i Øresundsbrons CSR-rapport för 2019. Eftersom inga väsentliga förändringar har gjorts i intressentgruppernas sammansättning sedan analysen, anser vi fortfarande att resultaten är relevanta för Øresundsbrons arbete.

Nedan redovisas de fyra viktigaste interna och externa intressenterna. För en mer omfattande beskrivning av Øresundsbrons intressenter hänvisas till CSR-rapporten för 2018.

Direktionen

Den dagliga driften hanteras av Øresundsbro Konsortiets direktion. Direktionen ska arbeta mot den av styrelsen beslutade Affärsplanen, som fastställer de långsiktiga målen. Läs mer om styrelse och direktion i Konsortiets årsredovisning.

Medarbetare

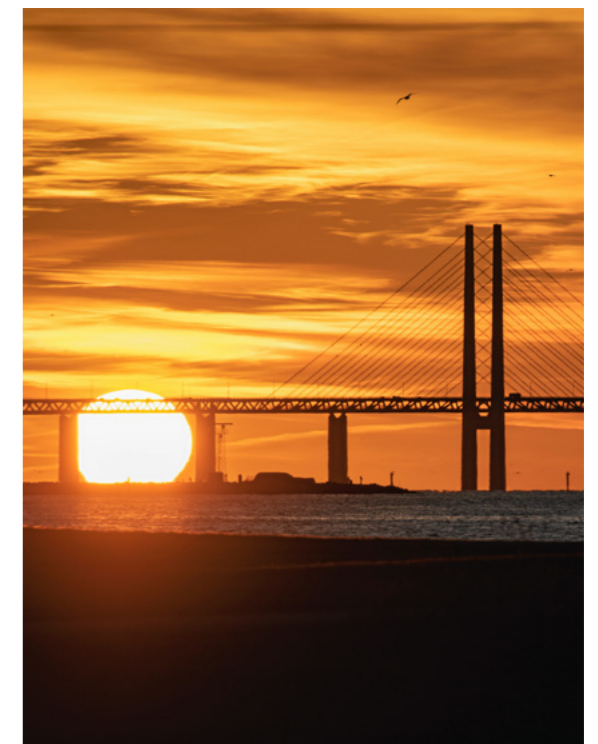
Vi har ett uttalat intresse för trivsel, där vi satsar på välbefinnande och gemenskap samt avtalsmässiga löner. Allt arbete utgår från Affärsplanen och med hjälp av kommunicerade handlingsplaner får medarbetarna frihet att handla samt lösa sina arbetsuppgifter på bästa, mest effektiva sätt och bidrar således till att nå de fastställda målen. Med jämna mellanrum utförs trivselundersökningar bland medarbetarna.

Kunder

Øresundsbrons interna riktlinjer för hantering av kundrelationer sätter kunden i centrum genom att fokusera på säkerhet, tillgänglighet och trovärdighet. Vi skickar ut nyhetsmail till de som är intresserade. I olika forum, till exempel på vår hemsida och diverse sociala medier eller i direkt kontakt med vårt kundcenter, kan kunderna uttrycka sin åsikt. Vi har stort fokus på nöjd kund. Vi gör dels en större undersökning en gång per år, dels månatliga undersökningar avseende service och bemötande bland de kunder som varit i kontakt med oss i betalstationen eller på vårt kundcenter. Vi mäter även månatligen kundnöjdheten med vår digitala självbetjäningsskanal, Mitt Konto.

Leverantörer och entreprenörer

Leverantörer och entreprenörer är viktiga samarbetspartners när det gäller drift och underhåll av Øresundsbron. Vi använder oss helst av fasta entreprenörer, som får avtal av längre varaktighet. Kommunikationen mellan dem och Øresundsbron kan vara formell genom ledningsmöten, planerings- och genomförandemöten eller informell genom daglig kontakt. Det resulterar i ett bra samarbete med gemensam förståelse för vad som ska till för att skapa en säker förbindelse, både för dem som använder Øresundsbron som transportväg, men också för dem som arbetar på förbindelsen.



Bron spelar en stor roll för regionens ekonomiska utveckling

Øresundsbron strävar efter en sund ekonomisk utveckling i överensstämmelse med de riktlinjer som är fastställda av den danska och den svenska staten. Lånen för bron och landanslutningarna kan återbetalas med intäkter från förbindelsen. Merparten av intäkterna ska komma från biltrafiken. Ersättningen för järnvägstrafiken är fast och påverkas inte av trafikvolymen utan räknas upp årligen med prisindex.

Direkta ekonomiska effekter

Øresundsbron genererar stora värden. Vägtrafiken svarar för merparten av de genererade värdena, cirka två tredjedelar. De genererade värdena spenderas till stor del på återbetalning av lånen som finansierar förbindelsen, men också på leverantörer och lön till anställda. Nettovärdet, det vill säga skillnaden mellan genererade och distribuerade värden, för åren 2018-2020 omfattar avskrivningar och värdeförändringar. Med den senaste trafikprognosen räknar Øresundsbro Konsortiet med att företagets skuld kan komma att vara återbetald år 2050. För mer information se vår årsredovisning sidan 19.

Nyckeltal för Øresundsbron

Milj. DKK	2018	2019	2020
Genererade värden			
Intäkter, väg	1.430	1.472	985
Intäkter, järnväg	505	512	515
Övriga intäkter	21	27	22
Totalt	1.956	2.011	1.522
Distribuerade värden			
Långivare	208	179	122
Leverantörer	163	161	155
Anställda	89	86	82
Skatter till stat och myndigheter	15	14	14
Totalt	475	440	373
Återstående värde	1.481	1.571	1.149
Avskrivningar	276	290	348
Nettovärde	1.205	1.281	801

För fullständig ekonomisk redovisning hänvisas till Øresundsbrons årsredovisning, vilken upprättas i enlighet med konsortialavtalet, International Financial Reporting Standards som godkänts av EU, samt

ytterligare danska och svenska upplysningskrav till årsredovisningar för börsnoterade bolag.

Indirekta ekonomiska effekter

Øresundsbron spelar en stor roll för integrationen över sundet genom en tillgänglighet på bron som kunden kan lita på. Brons främsta uppdrag är att öka resandet, som är en viktig förutsättning för integrationen.

De första åren efter öppnandet av förbindelsen var det framför allt pendlingstrafiken som ökade. Pendlarna var och är huvudsakligen svenskar som arbetar i Danmark och danskar som flyttat till Sverige och fortsatt arbetar i Danmark. Efter finanskrisen har vi upplevt en tillbakagång som bland annat hänger ihop med utvecklingen av svensk valuta samt bostads- och arbetsmarknaden.

Under 2016 såg vi ett trendbrott i positiv riktning i vägtrafiken som vi till stor del härleder till sämre tillgänglighet för tågpendlarna. Under perioden före coronakrisen hade tågen i stort sett återgått till normal drift, vilket avspeglas i sämre utveckling för bilpendlingen. Samtidigt är arbetsmarknaden i Øresundsregionen god och bostadspriserna ligger återigen på höga nivåer. De senaste årens trafikutveckling visar att det nu är fritids-trafiken som driver integrationen för privatpersoner och under 2018 var fritidssegmentet i trafikvolym större än pendlingssegmentet. Under coronakrisen har trafiken i allmänhet minskat kraftigt, som en konsekvens av gränsstängningar, strikta restriktioner för resor och generella restriktioner i samhället, särskilt fritidstrafiken har upplevt en kraftig nedgång. Svensk fritidstrafik har haft en relativt större nedgång än motsvarande dansk fritidstrafik, vilket bland annat beror på den mer stabila danska trafiken till och från Bornholm. På grund av coronakrisen har pendlingen igen överskridit fritidstrafiken under 2020. För en mer detaljerad beskrivning av trafikutvecklingen se vår årsredovisning.

De faktorer som styr pendlingstrafiken, såsom bostads- och arbetsmarknaden, kan Øresundsbron inte påverka. Vi fokuserar därför på att stimulera privat- och fraktpassager. Genom produkter som är attraktiva för privat- och företagskunder (BroPass med vilken man kör över bron för halva priset. SnabbTursrabatten som gynnar spontana resor) samt erbjudanden i förmånsprogrammet, får våra danska och svenska kunder upptäcka möjligheterna på andra sidan sundet. Och det har gjorts med framgång. Vid årets slut hade Øresundsbron 550.000 BroPass Fritid-avtalskunder.

Resande och trafik/milj.	2018	2019 ¹⁾	2020 ²⁾
Antal resande	28,8	28,9	14,2
-Varav i bil	16,8	16,8	9,5
-Varav i tåg	12,0	12,1	4,6
Antal fordon på väg	7,5	7,5	4,6



1) Siffrorna för 2019 är uppdaterade med faktiskt utfall. Tågsiffrorna kommer från Trafikverket, medan antalet resande på vägnätet uppskattas utifrån fordonstyp.
2) Tågsiffrorna för 2020 har beräknats av Øresundsbron utifrån utvecklingen från januari till november.

Även frakttrafiken har varit framgångsrik för Øresundsbron och vi har över hälften av sundets frakttrafik. Sedan 2019 har vi haft fokus på modulvagnståg och gjort det billigare för dessa att köra över förbindelsen. Modulvagnståg möjliggör transport av en större mängd gods per lastbil, vilket medför en lägre miljöpåverkan. Detta fokus har bidragit till en väsentlig tillväxt i trafiken med modulvagnståg på Øresundsbron.

Frakttrafiken/år	2018	2019 ¹⁾	2020 ²⁾
Antal godståg	8.745	8.556	7.775
Godsmängd med tåg i milj. ton	7,0	6,6	6,0
Antal Lastbilar	499.000	512.000	507.000



1) Siffrorna för 2019 är uppdaterade med korrekta siffror. Tågsiffrorna kommer från Trafikverket.
2) 2020 är ett estimat.

Tabellerna visar, att det under de tre senaste åren har varit en stigande lastbilstrafik på förbindelsen, som medverkar till att stärka varu- och penningströmmarna på båda sidor av sundet.



Det sociala ansvaret omfattar både omvärlden och medarbetarna

Øresundsbron sätter tillgängligheten och säkerheten högt – både för våra kunder som kör över förbindelsen och för våra medarbetare och entreprenörer som dagligen färdas på anläggningen. Vår kommunikation ska vara öppen, ärlig och trovärdig. Jämställdhet, mångfald och hälsa är personalområden som vi har stort fokus på och det är viktigt för oss att hålla en hög etisk nivå i allt som vi gör.

Tillgänglighet och säkerhet dygnet runt

Tillgänglighet och säkerhet har stort fokus i företagets Affärsplan och bortsett från några få timmar per år, när förbindelsen är stängd på grund av exempelvis storm och olyckor, är förbindelsen tillgänglig dygnet runt, året runt. 2020 har förbindelsen varit stängd i totalt 10 timmar, vilket är i linje med 2019 (12).

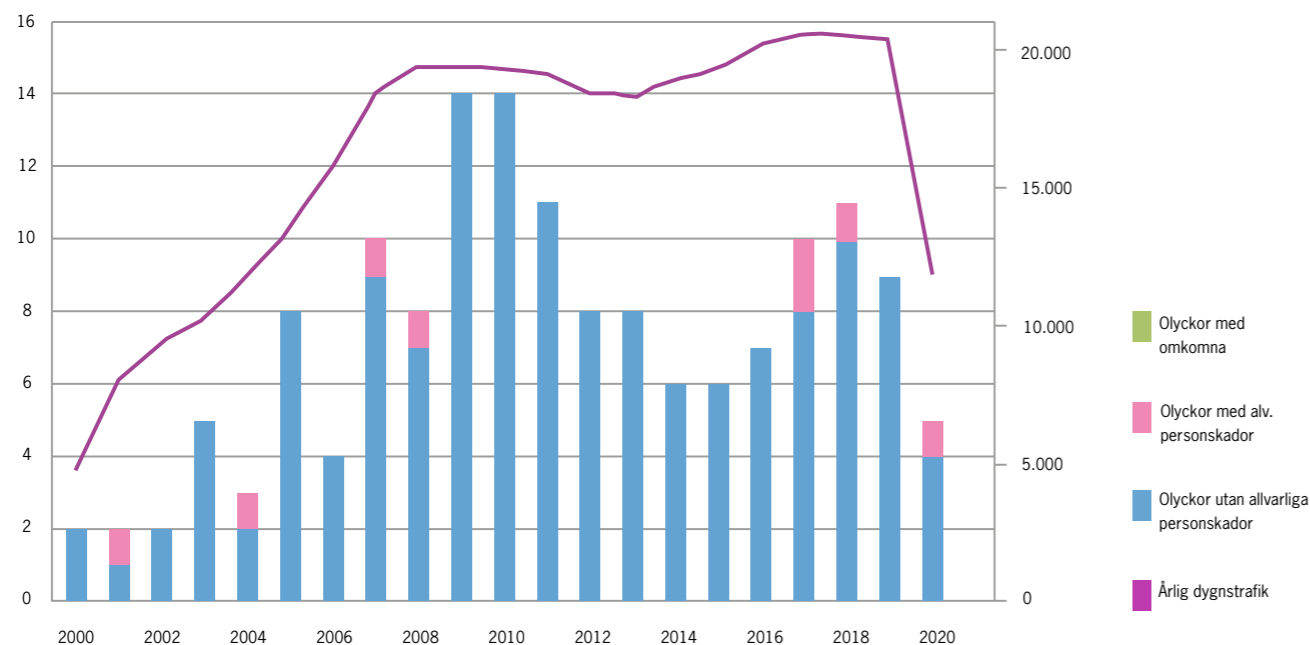
Ett dygnet-runt-bemannat Trafikcenter övervakar vägtrafik och tekniska installationer med hjälp av ett avancerat övervakningssystem. Uppstår det farliga situationer på motorvägen eller fel på de tekniska systemen kan trafikledarna gripa in och vidta förebyggande eller

avhjälpan åtgärder. Tågtrafiken övervakas och styrs från fjärrstyrningscentraler hos Trafikverket i Malmö respektive Banedanmark i Köpenhamn.

En gemensam svensk/dansk beredskapsplan säkerställer snabb och kompetent assistans vid en olycka på väg eller järnväg. Alla händelser registreras och kategoriseras. Allvarliga olyckor utvärderas och rapporteras i samarbete med myndigheterna.

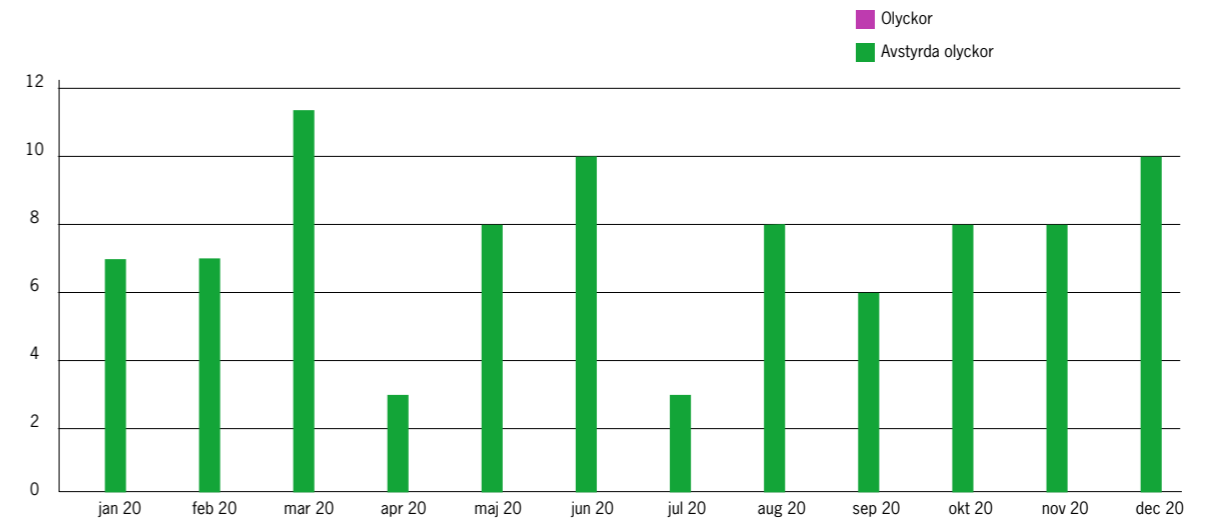
Under 2020 registrerades fem olyckor på motorvägen. Sedan öppningen av förbindelsen 2000 har det registrerats 154 olyckor, varav 8 olyckor har medfört allvarlig personskada, men ingen med dödlig utgång.

Olyckor 2000–2020



Under 2020 registrerades 85 säkerhetsmässiga händelser på järnvägen. En säkerhetsmässig händelse kan till exempel vara att personen som övervakar tågtrafiken glömmar att berätta för en annan person som

också övervakar tågtrafiken att tågen kommer i en annan ordning än avtalat eller en olycka. Det har inte skett någon olycka på järnvägen under 2020.



Antal händelser och olyckor på järnvägen under året.

Verksamhetskommunikation

Øresundsbron bedriver en strategisk, tillgänglig och proaktiv kommunikation till media och intressenter. Vår kommunikation ska vara öppen och trovärdig.

Via Konsortiets pressrum får medier tillgång till regelbundna pressmeddelanden och nyheter, en faktabank samt ett bildarkiv. Fyra gånger om året presenteras finansiella rapporter. Dygnet runt kan journalister nå Trafikcentrets vakthavande för frågor om trafikläget på Øresundsförbindelsen, till exempel i samband med väderförhållande, störningar och olyckor. Konsortiets kommunikationsansvarige hanterar pressfrågor om Øresundsbron, intervjuförfrågningar, kriskommunikation och övriga journalistiska ärenden.

Twitterkontot @oresundsbron är också en viktig kanal – inte minst vid händelser på förbindelsen, då behovet är stort av omedelbar information till media och kunder. Øresundsbro Konsortiet har även ett LinkedInkonto.

Øresundsbron som arbetsplats

Øresundsbron är en attraktiv arbetsplats som lockar och behåller duktiga och engagerade medarbetare, så att de fastställda målen uppnås. För att det ska lyckas ges medarbetarna möjlighet till kontinuerlig utbildning och kompetensutveckling.

Arbetsplatsen har stor betydelse för vår hälsa. För medarbetarna på arbetsplatsen är hälsan inte bara en personlig angelägenhet utan även en gemensam

resurs som är avgörande för organisationens prestation. Hälsa är såväl arbetsgivarens som alla enskilda medarbetares ansvar och utgör en viktig ledningsfråga inom Øresundsbron. Friskvård är en del i personalutvecklings- och arbetsmiljöarbetet och ska stimulera till att bibehålla och utveckla redan väl fungerande förhållanden. Friskvård ska utövas i förebyggande syfte, med målsättningen att uppnå och bevara fysiskt, psykiskt och socialt välbefinnande, att må bra, i arbetet och på fritiden.

2020 har varit präglad av den pågående pandemin. Sammankomster och personalsociala aktiviteter har genomförts restriktivt eller inte alls och med ledning av riktlinjer från myndigheterna. Øresundsbron tar sitt arbetsmiljöansvar på största allvar. Vi har rutiner för att löpande undersöka och förebygga arbetsmiljörisiker och minimera riskerna för smittspridning och ohälsa.

Øresundsbron underlättar för sina medarbetare genom att göra det möjligt att arbeta hemifrån. Vi är flexibla för individuella lösningar, bland annat har vi ändrat arbetssätt och rutiner för operativ personal samt tagit fram olika driftlägesplaner för att hantera driften vid olika sjukfrånvaronivåer. Vi anpassar arbetstider för att undvika arbetsresor i rusningstrafik och har stort fokus på noggrann städning och medarbetarnas tillgång till en optimal handhygien. Øresundsbrons ansvar för medarbetarnas arbetsmiljö tas på största allvar genom kontinuerlig uppföljning av den fysiska och psykosociala arbetsmiljön på arbetsplatsen och i hemmet.

Under andra halvåret har en omfattande ombyggnation skett på Kundcenter i syfte att förbättra arbetsmiljön, där vi satsar på arbetsplatsens utformning med fler ljudreducerande åtgärder och bättre luft samt inomhustemperatur. Utformningen tog sin utgångspunkt i form av en sammansatt konstellation av kundcentermedarbetare som tog fram en vision på temat "Ut med trafiken och in med naturen". Idag har vi ett Kundcenter där relationerna och kunskapsutbytet kommer förstärkas tack vare en glad inredning och flexibla arbetsplatser.

Under 2020 har Øresundsbron fortsatt sina insatser inom hälsoområdet genom individuell uppföljning av medarbetarnas fysiska och psykiska hälsa. Vi har fortsatt vår insats för att medarbetare ska kunna träna medan de arbetar. Detta har vi gjort genom leasad utrustning, bland annat kontorscykel, gåband, kontorstrampmaskin och annan utrustning med syfte att öka rörligheten, minska belastningsskador, sänka sjukfrånvaron samt öka effektiviteten och koncentrationen. Undersökningar har emellertid visat att utrustningen har blivit mindre använd under 2020 och vi har

därför under 2020 beslutat att ändra avtalet med leverantören och fortsätter nu i mindre utsträckning för just de medarbetare som har ett extra behov på grund av stillasittande arbete och under 2021 kommer vi att öka det nuvarande friskvårdbidraget från 3.300 kronor till 4.300 kronor.

Medarbetarundersökning

Under 2020 har Øresundsbron genomfört tre medarbetarundersökningar med stöd av ett nytt väl fungerande verktyg. Resultatet visar en god svarsfrekvens. Øresundsbrons medarbetare mår bra i vardagen och på sin fritid, man känner sig värdefull på jobbet, man trivs med ledarskapet, medarbetarna behandlas likvärdigt och man har hög tillit till sin arbetsgivare. I ett tidigt skede i pandemin genomförde Øresundsbron en covid-19-undersökning med syfte att säkerställa hur medarbetarna kände sig och hur de upplevde Øresundsbrons interna kommunikation och riktlinjer. Resultatet visade på att Øresundsbrons medarbetare kände sig trygga med företagets insatser för att i ett tidigt skede förebygga smittspridning och oro bland medarbetarna.

Tillsvidareanställda i Konsortiet, headcounts

	2018 totalt	Kvinnor i %	2019 totalt	Kvinnor i %	2020 totalt	Kvinnor i %
Sverige¹⁾	94	58	86	59	84	58
Danmark¹⁾	51	37	58	43	49	45
Under 30 år	4	25	1	100	1	100
30–50 år	69	49	82	55	62	53
Över 50 år	72	54	61	49	70	53
Totalt	145	51	144	53	133	53
Sverige %	65		60		63	
Danmark %	35		40		37	

1) Baserat på hemvist.

Medlemmar av ledningen, headcounts (ingår i det totala antalet tillsvidareanställda ovan)¹⁾

	2018 totalt	Kvinnor i %	2019 totalt	Kvinnor i %	2020 totalt	Kvinnor i %
Sverige	5	40	5	40	5	20
Danmark	1	0	1	0	1	0
Under 30 år	0	0	0	0	0	0
30–50 år	1	0	1	0	2	0
Över 50 år	5	40	5	40	4	25
Totalt	6	33	6	33	6	17
Sverige %	83		83		83	
Danmark %	17		17		17	

1) Detta antal omfattar medlemmar av direktionen men inte styrelsen eftersom de inte är anställda i Øresundsbro Konsortiet. Styrelsen är presenterad i Årsredovisningen på sidan 24.

Arbetsvillkor för medarbetarna

Utgångspunkten för alla medarbetares arbetsvillkor är Konsortiets personalpolicy som beslutats av ledningen. I policyn ingår fem överordnade områden; "humanistisk livssyn", "gemensam plattform", "utveckling", "arbetsmiljö" och "helhetssyn", som tillsammans utgör den ram man som medarbetare på Øresundsbron kan räkna med att arbeta inom.

Mångfald

Øresundsbron har en handlingsplan för att motverka diskriminering samt främja lika rättigheter och möjligheter, som säkrar att vi lever upp till nya regler i Sverige inom diskrimineringsområdet. För att höja kunskapen hölls under hösten 2019 en utbildning i diskrimineringslagen för chefer och arbetsmiljörepresentanter. Handlingsplanen tillämpas bland annat vid anställning och lönesättning samt är vägledande för oss både i det löpande och strategiska arbetet. Det är Konsortiets policy att ingen ska särbehandlas på grund av kön, religion, ålder, funktionshinder, sexuell tillhörighet,

politisk tillhörighet, social bakgrund eller etnicitet. Uppföljning sker dels via direkt eller indirekt anmälan om att medarbetaren själv upplever diskriminering eller att medarbetaren upplever att någon i omgivningen är drabbad, dels via medarbetarundersökningen där det ställs frågor om medarbetaren har upplevt kränkning/diskriminering.

Det omgivande samhällets mångkulturella sammansättning och åldersfördelningen bör avspeglas i sammansättningen av medarbetare. På Øresundsbron har vi minst 20 nationaliteter representerade, vilket är en stor kulturell tillgång i mötet mellan medarbetare och kunder och vi fortsätter arbeta mot en mångkulturell arbetsplats. Se även avsnittet om "Etik och integritet". Vårt fortsatta fokus på mångfald har också under 2020 totalt sett resulterat i en balanserad fördelning mellan kön, ålder och land bland medarbetarna, som visas nedan. Tabellerna nedan visar personalstyrkans sammansättning vid utgången av året.

Visstidsanställda i Konsortiet, headcounts

	2019 totalt	Kvinnor i %	2020 totalt	Kvinnor i %
Sverige	0	0	0	0
Danmark	1	100	0	0
Under 30 år	0	0	0	0
30–50 år	0	0	0	0
Över 50 år	1	100	1	0
Totalt	1	100	0	0
Sverige %	0	0	0	0
Danmark %	100	100	0	0

Antal tillsvidareanställd personal med deltidsanställning, headcounts (ingår i totalt antal tillsvidareanställda).

	2018 totalt	Kvinnor i %	2019 totalt	Kvinnor i %	2020 totalt	Kvinnor i %
Sverige	1	100	2	50	2	50
Danmark	5	60	4	50	3	67
Under 30 år	0	0	0	0	0	0
30–50 år	2	0	1	0	0	0
Över 50 år	4	100	5	60	5	60
Totalt	6	67	6	50	5	60
Sverige %	17		33		40	
Danmark %	83		67		60	

Kollektivavtal

Alla medarbetare med svenskt anställningskontrakt omfattas av ett kollektivavtal med ett fackförbund. Danska medarbetare kan vara medlemmar i enskilda danska fackförbund som inte har kollektivavtal med Øresundsbron på grund av danska arbetsmarknadsregler.

Arbetsmiljö

Dansk och svensk arbetsmiljölagstiftning, Øresundsbrons Affärsplan och Arbetsmiljöledningssystem utgör ramvillkoren för företagets övergripande arbetsmiljöarbete. Arbetsmiljöledningssystemet är för närvarande baserat på systematiseringen av relevanta punkter i arbetsmiljöstandarden OHSAS 18001. Øresundsbrons medarbetare och arbetsplatser samt externa samarbetspartners personal omfattas av Arbetsmiljöledningssystemet när de arbetar på Øresundsbrons arbetsplatser. Eftersom denna standard kommer att fasas ut våren 2021, måste Øresundsbron bestämma sig för om det nuvarande arbetsmiljöledningssystemet ska omvandlas till exempel ISO 45001.

Det är ledningens ansvar att skapa och upprätthålla en god arbetsmiljö, men detta måste göras i samarbete med företagets anställda. För att skapa förbättringar i arbetsmiljön finns bland annat en nära dialog mellan ledning och medarbetare, av det arbete som utförs i arbetsmiljöorganisationen. Øresundsbrons arbetsmiljöorganisationen omfattar alla medarbetare och alla arbetsplatser på Øresundsbron. Inom varje fysiskt/organisatoriskt område finns en så kallad arbetsmiljögrupp, som består av en representant från ledningen, som utses av arbetsgivaren och en arbetsmiljörepresentant som är vald av medarbetarna.

Arbetsmiljöorganisationen är anpassad till de olika arbetsområdena, arbetsplatsens mångfald och det faktum att Øresundsbron omfattas av två länders arbetsmiljölagstiftning. Organisationsplanen över Øresundsbrons arbetsmiljöorganisation framgår nedan.

Via Øresundsbrons arbetsmiljöorganisation och samverkan med fackliga medarbetarrepresentanter står ämnet

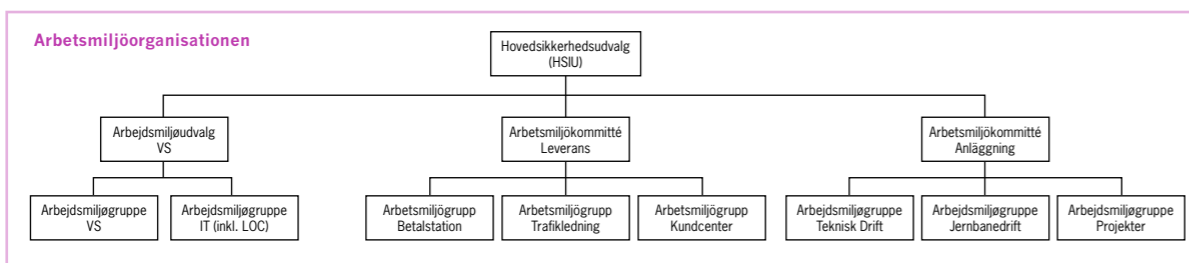
aktiva åtgärder på dagordningen för att upptäcka risker för diskriminering, repressalier eller andra hinder för medarbetarnas lika rättigheter och möjligheter. Med stöd av tydliga policydokument och aktiva insatser arbetar Øresundsbron förebyggande för att motverka all form av diskriminering.

Det är viktigt att ständigt skapa förbättringar för arbetsmiljön, att eventuella brister i arbetsmiljön identifieras och att korrigerande åtgärder vidtas. Arbetsmiljöorganisationen hjälper till att identifiera brister i arbetsmiljön och övervakar kontinuerligt att korrigerande åtgärder är tillräckliga.

Arbetsmiljögrupperna utför sitt arbete parallellt med sitt dagliga arbete. De ingår i tre olika arbetsmiljökommittéer, som också är representerade i en huvudskyddskommitté (HSIU), vilken leds av VD. HSIU träffas två gånger om året och i arbetsmiljökommittéerna träffas man fyra gånger om året.

För att upprätthålla och förbättra arbetsmiljön när det arbetas på förbindelsen, har Øresundsbron tillsammans med sina fasta samarbetspartners, under 2020 startat en kampanj för "Säkert arbete". Kampanjen innebär bland annat att det har införts en dress code för alla som ska ut på förbindelsen. Framöver måste alla bära säkerhets hjälm, klassificerade arbetskläder och säkerhetsskor som ett minimum. Kampanjen innebär också att det är genomfört en mognadsanalys efter Bradleymetoden. Den visade att arbetsmiljön i allmänhet ligger högst upp. Kampanjen "Säkert arbete" fortsätter under 2021.

Den övergripande bilden av arbetsmiljöhändelser, det vill säga nära på händelser samt olyckor med och utan frånvaro, visar också för 2020 ett bra resultat. Resultaten baseras på inrapporteringar både från våra egna anställda samt våra samarbetspartners anställda, när de arbetar på Øresundsbron. Den totala sjukfrånvaron för 2020 låg på 4,6 procent. Detta resultat är sämre än förra året, men det kan härledas direkt till coronasituationen, då Øresundsbron har uppmanat sina medarbetare till att stanna hemma vid minsta symptom på sjukdom.



Tabellen nedan visar antalet rapporterade händelser inom de angivna kategorierna och sjukfrånvaron de senaste tre åren:

Olyckor och händelser	2018	2019	2020
Antal händelser totalt	16	27	49¹⁾
Antal händelser, Øresundsbron			
Med frånvaro	1	0	1
Antal frånvarotimmar	2	0	11
Utan frånvaro	5	6	5
Antal händelser, entreprenörer			
Med frånvaro	0	0	1
Antal frånvarotimmar	0	0	5
Utan frånvaro	2	1	10
Incidenter och psykosociala händelser			
Øresundsbron	6	16 ²⁾	17 ³⁾
Entreprenörer	2	4	15 ⁴⁾
Sjukfrånvaro i procent av antalet arbetstimmar			
Øresundsbron	4,5	3,7	4,6

1) Kampanjen "En säker arbetsplats" fortsätter 2021.
 2) Varav 13 psykosociala händelser i betalstationen och kundcenter.
 3) Varav 2 psykosociala händelser i betalstation och kundcenter samt 5 händelser med olämpligt beteende.
 4) Varav 4 händelser med olämpligt beteende.



Etik och integritet

Øresundsbron Konsortiet är ett seriöst företag som behandlar sina medarbetare, leverantörer, samarbetspartners, kunder och övriga intressenter på ett bra och professionellt sätt. Det finns en rad nedskrivna policies som är beslutade av ledningen och som ska se till att det blir så. Det finns bland annat policies för personal, inköp, whistleblowing och PR. Se figur under "Företagets styrande policies" för en fullständig översikt.

Medarbetarna

Samarbetet på arbetsplatsen börjar med den enskilde medarbetaren. Vi förväntar oss en humanistisk livssyn och respekt för skillnader och mångfald. Mobbning och diskriminering accepteras inte. Vi uppmuntrar öppenhet, ärlighet och hjälpsamhet gentemot kollegor, kunder och omvärlden. Kommunikation är viktig och det förväntas, att det talas med hövlighet och respekt.

Lojalitet med företaget är inte detsamma som obetingad lydnad, men det betyder att alla förväntas leva upp till Øresundsbrons mål och värden. Riktlinjer för whistleblowing har till syfte att skapa respekt kring Øresundsbrons absoluta förpliktelser att följa lagar,

interna riktlinjer och policies. Alla medarbetare har rätt att rapportera en avvikelse i förhållande till detta enligt gällande riktlinjer. Inget sådant har noterats 2020.

För att säkra en hög etik har vi gjort särskilda insatser som går utanför den dagliga påverkan genom företagskulturen:

- Nya medarbetare förpliktas sig att följa Konsortiets riktlinjer och policies, vilka innehåller etik- och värderingsaspekter, vid undertecknandet av anställningsavtalet.
- Introduktionsprogram för nya medarbetare innehåller en genomgång av etiska ämnen och grundläggande värderingar på Øresundsbron.
- Medarbetare som i det dagliga arbetet eller i ett projekt får insiderinformation, registreras på en speciell insiderlista och får ytterligare information om innebörden av detta.
- Vi har särskilda regler vid inköp. Till exempel ska närmaste chef involveras om en medarbetare köper produkter av en person eller företag som de har en privat relation till samt om en medarbetare eller avdelning får speciella fördelar.



Inköp och samarbetspartners

Øresundsbron gör i första hand sina upphandlingar i enlighet med den danska Udbudsloven, LOV nr 1564 af 15/12/2015 och i enlighet med företagets inköpspolicy. Till hjälp finns processbeskrivningar och mallar som stöd genom hela inköpsprocessen. Øresundsbron har en "uppförandekod". Uppförandekoden omfattar bland annat att de mänskliga rättigheterna respekteras och att användande av barnarbete inte tolereras. I upphandlingsförfarandet ingår att Øresundsbron Konsortiet granskar att Leverantören bekräftat att Leverantörens leverans uppfyller uppförandekoden. Uppförandekoden ingår som en del av avtalet med våra leverantörer. I våra avtal har vi en allmän bestämmelse om Øresundsbron Konsortiet rätt till revision och påföljder för avtalsbrott, vilket också omfattar uppförandekoden. På Øresundsbrons begäran förutsätts Leverantören kunna visa dokumentation för hur de skyldigheter som anges i uppförandekod följs. Under 2020 har vi inte gjort några revisioner och ingen avvikelse mot denna uppförandekod kommit till vår kännedom.

Kunderna

För att skapa trovärdighet och respekt hos kunderna ska prissättningen av en resa vara transparent. Det finns olika krav och förväntningar på oss som

vi genom en aktiv dialog hela tiden har kunskap om och som vi anstränger oss att tillgodose. Mötet med en Øresundsbromedarbetare ska alltid vara en positiv upplevelse. Vi vill skapa långsiktiga relationer med kunderna där kunderna ska kunna lita på oss och de ska känna sig trygga både på förbindelsen och i mötet med oss. Hjälpsamhet är ett av våra värden när vi hanterar problem, information och frågor. Vi ska vara beredda på att hjälpa våra kunder i varje situation. Personliga uppgifter hanteras enligt dataskyddsförordningen.

Media

Företagets kommunikation med omvärlden ska vara trovärdig, ärlig, öppen, tillgänglig, nyhetsskapande och strategisk. Detta uppnås bland annat genom att bygga upp förtroende mellan företaget och dess intressenter. All kommunikation ska präglas av de ovanstående värdena samt av Øresundsbrons värden, "brobyggande" och "hjälpamma".

Den verkställande direktören är den ytterst ansvarige för kommunikationen utåt, men kommunikationen med de olika målgrupperna är delegerad så att medarbetare i vissa situationer kan uttala sig inom sitt eget kompetensområde.



Värnande om klimatet och respekt för naturen

Genom en engagerad miljöpolicy förbinder vi oss att minimera påverkan på miljö och klimat och skydda våra naturvärden. Det gör vi bland annat genom att ha dagligt fokus på att minska förbindelsens energiförbrukning och att skydda naturen på Peberholm. Därför har vi tydliga och fasta regler när man vistas på ön och vid underhåll av de tekniska anläggningarna.

Ambitiöst klimatmål

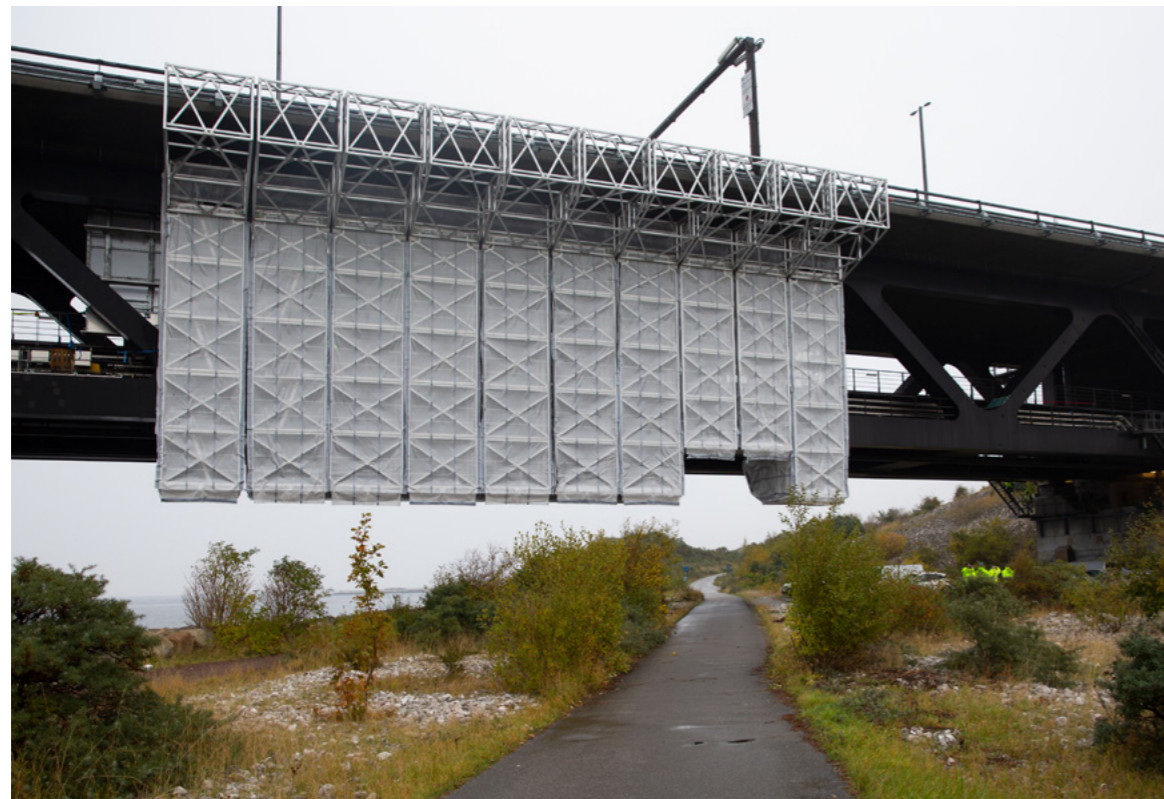
Øresundsbron har under hela förbindelsens livstid fokuserat på energibesparingar. Sedan öppningen 2000 har vi mer än halverat elförbrukningen genom både stora och mindre energibesparingsprojekt.

Vi är stolta över att vårt arbete med att minska energiförbrukningen har gett så bra resultat. Det är Øresundsbrons ambition att klimatpåverkan från energin som används för drift- och underhåll ska reduceras ännu mer. Målet är att drift och underhåll av förbindelsen ska vara klimatneutral senast år 2030. Det ska främst ske genom energi- och koldioxidbesparande åtgärder. Jämfört med basåret 2017 är målet att högst 15 procent ska kompenseras via exempelvis CO₂-neutrala certifikat, CO₂-lagringsteknik eller annat. Det innebär att vi behåller och skärper vårt fokus på

energibesparingar och reduktion av koldioxidutsläpp från den energi vi förbrukar.

Solcellsanläggningen vid driftcentret på Lernacken sattes i drift 2018. Det täcker cirka fem procent av förbindelsens nuvarande elförbrukning. Vi tittar för närvarande på möjligheten att upprätta fler solcellsanläggningar.

En del av vår egen, och våra fasta entreprenörers fordonspark, har bytts ut mot hybrid- eller helt eldrivna bilar. Vi har tecknat avtal med Banedanmark om att handla upp grön el (CO₂-neutralt) så att all drivmotorström som levereras till tågdriften på bron är grön el från vindkraftverk. Andelen årsförbrukning är 12,5 GWh under år 2020 och 2021, vilket innebär 75 procent reduktion av CO₂-utsläpp från järnvägsdriften.



Energiförbrukning/terajoule¹⁾

	2018	2019	2020
Energiförbrukning totalt	27,42	26,95	23,93
Elektricitet på förbindelsen, inklusive Lernacken driftscenter	21,36	21,5	20,62
Varav förnybar energi	12,71	12,81	14,64
Varav icke-förnybar energi	8,65	8,65	5,98
Elektricitet på kontoret på Vester Søgade	1,12	0,96	0,20
Varav förnybar energi	0,37	0,32	0,07
Varav icke-förnybar energi	0,75	0,64	0,13
Gas till uppvärmning på Lernacken driftscenter	2,09	1,38	0
Varav förnybar energi	0,18	0,12	-
Varav icke-förnybar energi	1,91	1,26	-
Fjärrvärme / fjärrkyla på Vester Søgade³⁾	0,06	0,05	0,05
Varav förnybar energi	0,03	0,02	0,02
Varav icke-förnybar energi	0,03	0,03	0,03
Bränsleförbrukning, inkl medarbetare och fasta entreprenörer⁴⁾	2,79	2,99	3,06
Varav förnybar energi	0,16	0,26	0
Varav icke-förnybar energi	2,61	2,73	3,06

1) El- och gasförbrukning är baserad på avläsning av mätare vid Lernacken. Elförbrukning, fjärrvärme och fjärrkyla på Vester Søgade kommer från upplysningar från fastighetsadministratör och från elleverantörer. Sedan 2017 inkluderas Øresundsbrons andel av el till byggnadens gemensamma faciliteter. Upplysningar om elförbrukningen på Kystvejen kommer från leverantör. Från och med 2017 inkluderas energiförbrukningen också el och fjärrvärme/fjärrkyla från Vester Søgade, elförbrukningen på Kystvejen samt bränsleförbrukningen. Från och med 2018 inkluderar förbrukningen också bränsleförbrukningen till pentry och nödströmgenerator på Peberholm. Kystvejen är inkluderad. Elförbruget omfattar också elproduktionen från solcellsanläggningen på Lernacken.

2) Kystvejen är inkluderad. Elförbrukningen omfattar också elproduktionen från solcellsanläggningen på Lernacken.

3) Siffror är baserade på föregående års förbrukning.

4) Siffror är baserade på medarbetarnas körning i tjänsten, upplysningar från fasta entreprenörer samt redovisning av bränsleinköp till drift och från leverantörer. Perioden är lite förskjutet då de flesta data från leverantörer täcker perioden december-november. Denna förbrukning antas vara representativ för årets förbrukning.

Koldioxidutsläpp/ton¹⁾

	2018	2019	2020
Direkt total	188	137	22
Gas och fjärrvärme	105	69	0
Bränsle internt	83	68	22
Indirekt total	478	419	458
El (netto)	288	247	235,5
Gas och fjärrvärme	1	2	2
Bränsle leverantörer	189	179	214
Totalt	666	556	473,5
Mål	702	632	540

1) Emissionsfaktorer för el hämtas ur AIB: European Residual Mixes. Emissionsfaktorer för bränsle hämtas från Energimyndigheten. Emissionsfaktorer för gas och fjärrvärme hämtas från respektive energileverantör. Faktorerna uppdateras först sommaren efter avslutat år. Det innebär att utfallet för året är preliminärt och att föregående år är justerat i förhållande till förra årets rapport.

Försiktighetsprincipen

Vi hanterar också löpande de miljömässiga riskerna. Till exempel undersöker vi nya produkter och kemikalier för skadliga innehållsmaterial och ersätter med det minst miljö- och arbetsmiljöbelastande, när det är möjligt. Dessutom övervakar vi naturutvecklingen speciellt på Peberholm och griper in om det är risk för skada på djur och växter.

Naturen omkring förbindelsen

Det finns nu en större artrikedom och fler djur och växter både ovan och under vattnet omkring Øresundsbron än det var innan förbindelsen byggdes. Bropelarna och de kringliggande skyddsöarna under ytan fungerar som konstgjorda rev och utgör grund för tillväxt av alger och musslor samt som föda för många fåglar och fiskar. Stenblocken som bildar en skyddande rustning på havsbotten ovanför tunneln i Drogdenrännan bildar också ett konstgjort rev som är fullväxt med musslor, havstulpaner och blåstång. Under 2020 har Øresundsbron gjort en undersökning kring de marina förhållandena mellan Salt- och Peberholm. Rapporten är ännu inte klar men den kommer att publiceras på Øresundsbrons hemsida när den är klar.

De årliga inventeringarna av arterna på Peberholm, visar att artrikedomen går tillbaka i förhållande till tidigare. Därför arbetar Øresundsbron nu med olika åtgärder, som förhoppningsvis kan öka den biologiska mångfalden och till exempel hjälpa hotade insekts- och växtarter med områden som är anpassade efter deras livsbetingelser. Läs mer om åtgärderna i nästa avsnitt.

Biologisk mångfald på Peberholm

Peberholm som är på 130 hektar, utgör övergången mellan motorväg och tunnel och är byggd av material hämtat från havsbotten. Tillsammans med Saltholm ingår Peberholm och havet omkring Natura 2000 område 142. Øresundsbro Konsortiet har sen etableringen stått fast vid principen om att låta naturen utvecklas utan mänskligt ingrepp och Peberholm är nu hemvist för många djur och växter, varav flera utrotningshotade och sällsynta arter. Tillträde till ön kräver normalt särskilt tillstånd. Under 2020 har det varit en del mänsklig aktivitet på ön, eftersom danska polisen upprättat gränskontroll med tält och teknisk

utrustning vid avkörningsrampen på norra sidan (i riktning mot Danmark).

För att följa naturutvecklingen görs årligen inventeringar av djur- och växtlivet på Peberholm i samarbete med oberoende forskningsinstitut och organisationer i Danmark och Sverige. I samband med Øresundsbrons jubileum summerades naturutvecklingen de första 20 åren i rapporten "Naturen på Peberholm – en status for biodiversiteten efter 20 år" publicerad i juni 2020. Rapporten finns publicerad på Øresundsbrons hemsida.

Vid de botaniska inventeringarna 2020 fanns totalt 381 arter, varav sju var nya arter. Det har nu hittats 589 arter av kärlväxter på Peberholm sedan 1999. Vid den årliga inventeringen av häckande fåglar registrerades 29 arter, men inga nya arter för ön. Mönstren från tidigare år fortsätter. Skarvkolonin är fortfarande stor, trots en kraftig bekämpning de senaste åren. Gråtrut, som förtränger många övriga måsararter, dominerar de fyra häckande måsarterna. Antalet häckande vadare är fortsatt på tillbakagång och inga fågelarter som är på beteckningsbasen för Natura 2000-området, och som tidigare har häckat på ön, småtärna, silvertärna och skärfläcka, häckar längre på ön. Istället ökar antalet sångfåglar som trivs i buskar och snår. På Øresundsbrons hemsida finns en detaljerad artlista för fåglar och växter.

Även om den oreglerade utvecklingen på den konstgjorda ön är unik, har det under senare år observerats och dokumenterats en tillbakagång av många speciella arter, särskilt de arter som är listade i förhållande till internationellt naturskydd.

2020 har följande konkreta åtgärder på begränsat område beslutats:

- Rensning av cirka 10 hektar buskar och snår på den södra delen av ön, för att gynna häckningen av tärnor och vadare.
- Gallring av snår på motorvägsslätten mot norr, för att gynna beståndet av ängsnycklar.
- Upprätta gömslen för grönfläckig padda vid den södra vattensamlingen, för att skydda dem från det växande beståndet av gråtrut.
- Ta bort havtornsbuskar, som ändå ofta beskärs vid vägar och diken.

Registrerade djur och växter på Peberholm från 2000-2020¹⁾

Växtarter	589
Fjärilsarter	ca. 420
Skalbaggsarter	ca. 350
Häckande fågelarter	49
Biarter	18
Däggdjursarter	5
Grodarter	3
Kräldjur	1



1) 2020 är det bara växter, häckande fågelarter och grodor, som har räknats. Övriga uppräkningsår är från tidigare år.



Revisors rapport



Revisors rapport över översiktlig granskning av Öresundsbro Konsortiet I/S' CSR-rapport samt yttrande avseende den lagstadgade hållbarhetsrapporten

Till Öresundsbro Konsortiet I/S, org. Nr 946001-3387

Inledning

Vi har fått i uppdrag av styrelsen och företagsledning i Öresundsbro Konsortiet I/S att översiktligt granska företagets CSR-rapport för år 2020. Företaget har definierat CSR-rapporten och den lagstadgade hållbarhetsrapportens omfattningar på sidan 3 i detta dokument.

Styrelsens och företagsledningens ansvar

Det är styrelsen och företagsledningen som har ansvaret för att upprätta CSR-rapporten inklusive den lagstadgade hållbarhetsrapporten i enlighet med tillämpliga kriterier respektive årsredovisningslagen. Kriterierna framgår på sida 3 i CSR-rapporten, och utgörs av de delar av ramverket för hållbarhetsredovisning utgivet av GRI (Global Reporting Initiative) som är tillämpliga för CSR-rapporten, samt av företagets egna framtagna redovisnings- och beräkningsprinciper. Detta ansvar innefattar även den interna kontroll som bedöms nödvändig för att upprätta en CSR-rapport som inte innehåller väsentliga felaktigheter, vare sig dessa beror på oegentligheter eller på fel.

Revisorns ansvar

Vårt ansvar är att uttala en slutsats om CSR-rapporten grundad på vår översiktliga granskning och lämna ett yttrande avseende den lagstadgade hållbarhetsrapporten. Vårt uppdrag är begränsat till den historiska information som redovisas och omfattar således inte framtidsorienterade uppgifter.

Vi har utfört vår översiktliga granskning i enlighet med ISAE 3000 Andra bestyrkandeuppdrag än revisioner och översiktliga granskningar av historisk finansiell information. En översiktlig granskning består av att göra förfrågningar, i första hand till personer som är ansvariga för upprättandet av CSR-rapporten, att utföra analytisk granskning och att vidta andra översiktliga granskningsåtgärder. Vi har utfört vår granskning avseende den lagstadgade hållbarhetsrapporten i enlighet med FARs rekommendation RevR 12 Revisorns yttrande om den lagstadgade hållbarhetsrapporten. En översiktlig granskning och en granskning enligt RevR 12 har en annan inriktning och en betydligt mindre omfattning jämfört med den inriktning och omfattning som en revision enligt International Standards on Auditing och god revisionssed i övrigt har.

Revisionsföretaget tillämpar ISQC 1 (International Standard on Quality Control) och har därmed ett allsidigt system för kvalitetskontroll vilket innefattar dokumenterade riktlinjer och rutiner avseende efterlevnad av yrkesetiska krav, standarder för yrkesutövningen och tillämpliga krav i lagar och andra författningar. Vi är oberoende i förhållande till Öresundsbro Konsortiet enligt god revisionssed i Sverige och har i övrigt fullgjort vårt yrkesetiska ansvar enligt dessa krav.

De granskningsåtgärder som vidtas vid en översiktlig granskning och granskning enligt RevR 12 gör det inte möjligt för oss att skaffa oss en sådan säkerhet att vi blir medvetna om alla viktiga omständigheter som skulle kunna ha blivit identifierade om en revision utförts. Den uttalade slutsatsen grundad på en översiktlig granskning och granskning enligt RevR 12 har därför inte den säkerhet som en uttalad slutsats grundad på en revision har.

Vår granskning av CSR-rapporten utgår från de av styrelsen och företagsledningen valda kriterier, som definieras ovan. Vi anser att dessa kriterier är lämpliga för upprättande av CSR-rapporten.

Vi anser att de bevis som vi skaffat under vår granskning är tillräckliga och ändamålsenliga i syfte att ge oss grund för våra uttalanden nedan.


Uttalanden

Grundat på vår översiktliga granskning har det inte kommit fram några omständigheter som ger oss anledning att anse att CSR-rapporten inte, i allt väsentligt, är upprättad i enlighet med de ovan av styrelsen och företagsledningen angivna kriterierna.

En lagstadgad hållbarhetsrapport har upprättats.

Hellerup den 5 februari 2021

KPMG AB


Johan Rasmussen
Auktoriserad revisor


Torbjörn Westman
Specialistmedlem i FAR

Bilaga 1: GRI-index för nivå "Core"

GRUNDER FÖR RAPPORTERING GRI 101 (2016)	Sida i CSR-rapport	Sida i Års-redovisningen	Kommentar
GENERELLA STANDARDUPPLYSNINGAR GRI 102 (2016)			
ORGANISATIONSPROFIL			
102-1 – Organisationens namn	8	1	
102-2 – Produkter och tjänster	8	2	
102-3 – Huvudkontor	36	80	
102-4 – Platser där vi verkar	2	2	
102-5 – Ägande och bolagsform	8	2, 51	
102-6 – Marknader	2, 8	2, 40	
102-7 – Företagets storlek	16	6, 9, 41	
102-8 – Anställda	20, 21		
102-9 – Värdekedja	11		
102-10 – Förändringar i organisation och värdekedja	3		
102-11 – Försiktighetsprincipen	28		
102-12 – Principer och överenskommelser	-		Øresundsbro Konsortiet har inte blivit medlem av externa initiativ innanför CSR-området.
102-13 – Organisationer och medlemskap	9		
STRATEGI			
102-14 – Uttalande från VD	6, 7		
ETIK OCH INTEGRITET			
102-16 – Värden och normer	8, 9, 21, 24, 25		
STYRNING			
102-18 – Bolagsstyrning	-		Beslutsprocessen för frågor inom miljömässig, ekonomisk och social hållbarhet följer organisationens ledningsstruktur: Styrelsen har det yttersta ansvaret för alla beslut och under styrelsen har direktionen ansvar för besluten.
INTERAKTION MED INTRESSENTER			
102-40 – Intressenter	15		
102-41 – Kollektivavtal	22		
102-42 – Identifiering av väsentliga ämnen	15		
102-43 – Interaktion med intressenter	15		
102-44 – Väsentliga ämnen från intressenterna	12, 15		
RAPPORTERING			
102-45 – Inkluderade juridiska enheter	-	22	
102-46 – Rapportinnehåll och avgränsningar	3, 12		
102-47 – Väsentliga områden	3, 34		
102-48 – Rättelser för tidigare perioder	-		Siffrorna för Resande och trafik och för fraktrafiken på sidan 17 har uppdaterats för år 2018, då de i förra årets rapport var estimerade för 2018.
102-49 – Förändringar i rapporteringen	3, 12		
102-50 – Rapporteringsperiod	3		
102-51 – Senst publicerade rapport	3		
102-52 – Rapporteringsperiod	3		
102-53 – Kontaktperson	35		
102-54 – Tillämpning av GRI	3		
102-55 – GRI-index	32, 33		
102-56 – Extern attestering	3, 31		

UPPLYSNINGAR OM STYRNING		
STYRNING GRI 103 (2016)	Sidnummer i CSR-rapporten	Kommentar
103-1 Väsentliga ämnen och avgränsningar	Samtliga ämnen: 34	Omfattar samtliga väsentliga ämnen.
103-2 Ledningsstrategin och dess komponenter	Övergripande: 8-14 Ekonomisk: 16-17 Social: 18-25 Miljömässig: 26-29	
103-3 Utvärdering av ledningsstrategin	Ekonomisk: 16-17 Social: 18-25 Miljömässig: 26-29	Evalueringen av varje ämne sker i CSR-rapporten, och resultat, samt eventuella justeringar, framgår av kapitlet för ekonomisk, social och miljömässig hållbarhet.

SPECIFIKA STANDARDUPPLYSNINGAR (samtliga standarder 2016)	Sida i CSR-rapport	Sida i Års-redovisningen	Kommentar
Ekonomiska			
201 EKONOMISKT RESULTAT			
201-1 Genererade och fördelade ekonomiska värden	16	26	
203 INDIREKT EKONOMISK PÅVERKAN			
203-2 Väsentlig indirekt ekonomisk påverkan	16, 17		Det är för närvarande inte möjligt att kvantifiera förbindelsens indirekta ekonomiska effekter. Konsortiet har inte gjort någon undersökning över brons negativa inverkan på regionen.
Sociala			
403 HÄLSA OCH SÄKERHET PÅ ARBETSPLATSEN			
403-1 Medarbetare representerat i arbetsmiljökommittéer	22		
403-2 Arbetsplatsolyckor och sjukdom	22, 23		Bortsett från sjukfrånvaroprocenten anger vi faktiska tal för de olika kategorierna av händelser, som i antal är mycket få i förhållande till Øresundsbrons storlek och komplexitet av arbetsuppgifter. Av hänsyn till upplysningarnas känslighet uppdelas denna indikator inte på kön.
405 MÅNGFALD OCH JÄMSTÄLLDHET			
405-1 Mångfald ledning och anställda	20, 21		
Miljömässiga			
302 ENERGI			
302-1 Energiförbrukning inom organisationen	26, 27		
304 BIOLOGISK MÅNGFALD			
304-1 Skyddsområden	28		
304-2 Väsentlig inverkan på biologisk mångfald	28, 29		
305 VÄXTHUSGASUTSLÄPP			
305-1 Direkt (Scope 1) växthusgasutsläpp	26, 27		
305-2 Indirekta (Scope 2) växthusgasutsläpp	26, 27		

Bilaga 2: Översikt över väsentliga resultat

Tabellen visar resultaten för de CSR-ämnen som vi rapporterar på, var och hur de påverkar samt avgränsningar i rapporten.

Ekonomisk hållbarhet	Var/hur sker vår påverkan?	Avgränsningar i rapportering
Direkta ekonomiska effekter GRI: 201 Ekonomiskt resultat (201-1 Genererade och fördelade ekonomiska värden)	Øresundsbrons direkta ekonomiska effekter är de värden företaget genererar. Värden skapas speciellt för ägare, kreditgivare, anställda och leverantörer.	Rapporteringen omfattar den juridiska enheten Øresundsbro Konsortiet.
Indirekta ekonomiska effekter GRI: 203 Indirekta ekonomiska effekter (203-2 Väsentliga indirekta ekonomiska effekter)	De indirekta effekterna som företaget genererar, är de värden som skapas utanför Konsortiet som följd av integrationen i Øresundsregionen. Det påverkar speciellt verksamheter i regionen samt alla som bor och arbetar i Øresundsregionen	Konsortiet har inte möjlighet att redovisa de indirekta effekterna i pengar, arbetstillfällen etc. Genom ett allmänt resonemang redovisar vi vår uppfattning om var och hur vår största indirekta påverkan sker.
Social hållbarhet		
Arbetsmiljö, hälsa och säkerhet GRI: 403 Hälsa och säkerhet på arbetsplatsen (403-1 Medarbetare representerade i arbetsmiljökommittén, 403-2 Arbetsolyckor och sjukdom)	Vi kan påverka hur vi som arbetsplats säkerställer att våra anställda och andra som tillbringar sin dagliga tid på förbindelsen arbetar under säkra förhållanden och att vi har en hälsofrämjande arbetsmiljö. Genom åtgärder och regleringar av trafiken på förbindelsen samt genom underhåll har vi också möjlighet att påverka risken för olyckor i bil- och tågtrafiken.	Vår rapportering av sjukfrånvaro omfattar anställda hos Øresundsbro Konsortiet. Vår rapportering av arbetsskador omfattar både anställda och entreprenörer som arbetar på förbindelsen. Vi redovisar också antalet olyckor i vägtrafiken på förbindelsen och säkerhetsmässiga händelser på järnvägen.
Personalförhållande GRI: 405 Mångfald och jämställdhet (405-1 Mångfald ledning och anställda)	Vi kan påverka sammansättningen av anställda via rekryteringen för att säkra jämställdhet mellan exv kön och nationalitet och vi kan sätta ramar för alla anställdas trivsel.	Rapporteringen omfattar alla anställda.
Extern kommunikation	Vi påverkar särskilt de kunder som kör över förbindelsen i bil, eftersom tågresenärer primärt är järnvägsoperatörernas kunder. Vår kommunikation med omvärlden påverkar hela Danmark och Sverige, dock primärt personer och företag i Øresundsregionen.	När vi undersöker kundnöjdhet omfattar undersökningen bilister. Den direkta kommunikationen omfattar primärt bilister.
Miljömässig hållbarhet		
Energi och klimat GRI: 302 Energi (302-1 Energiförbrukning i organisationen) GRI: 305 Växthusgasutsläpp (305-1 Direkta (Scope 1) växthusgasutsläpp, 305-2 Indirekta (Scope 2) växthusgasutsläpp)	Vår energiförbrukning påverkar dem som bor och arbetar i de områden där energin utvinns, medan våra direkta och indirekta utsläpp i atmosfären påverkar globalt. Vi kan påverka storleken på vår energiförbrukning och i viss mån också att denna energi produceras på ett klimatvänligt sätt	Rapporteringen av energiförbrukning och koldioxidutsläpp omfattar förbindelsen, Lernacken driftscenter, huvudkontoret på Vester Søgade samt bränsleförbrukningen från våra fyra stora underhållsentreprenörer och från våra medarbetares körning i tjänsten.
Material och avfall GRI: 301 Material (301-1 Materialförbrukning) GRI: 306 Utsläpp och avfall (306-2 avfall)	Vår materialförbrukning påverkar dem, som bor och arbetar i de områden, där resurserna utvinns. Avfallsproduktionen påverkar på samma sätt dem, som bor och arbetar i de områden, där avfallet behandlas. Vi kan påverka genom att återanvända så mycket som möjligt, sortera vårt avfall och genom att välja material som minst belastar natur och miljö.	Rapporteringen av material och avfall omfattar själva förbindelsen och Lernacken driftscenter, men inte kontoret på Vester Søgade.
Natur GRI: 304 Biologisk mångfald (304-1 Skyddsområden, 304-2 Väsentlig påverkan av biologisk mångfald)	Naturutvecklingen påverkar särskilt dem, som bor och arbetar i Øresundsregionen, men också den allmänna mångfalden i Europa. Vi kan särskilt påverka den genom att värna om naturutvecklingen på Peberholm via reglering, via information till entreprenörer och medarbetare samt via begränsad tillgång till ön.	Rapporteringen omfattar själva förbindelsen.

Kontaktperson

För kontakt angående innehållet i denna rapport hänvisas till Heléne Rosdahl, Øresundsbro Konsortiet.
Telefon 040-676 60 00, mailadress hro@oresundsbron.com

Utgiven av Øresundsbro Konsortiet

Februari 2021

Foto: Peter Brinch, Johan Nilsson, Miklos Szabo, Øresundsbron

Original: Paragon Creative Communications Nordics





Øresundsbro Konsortiet · Vester Søgade 10 · 1601 København V · Danmark · Tel. +45 33 41 60 00
Øresundsbro Konsortiet · Kalkbrottsgatan 141 · Box 4278 · 203 14 Malmö · Sverige · Tel. +46 (0)40 676 60 00
info@oresundsbron.com · www.oresundsbron.com