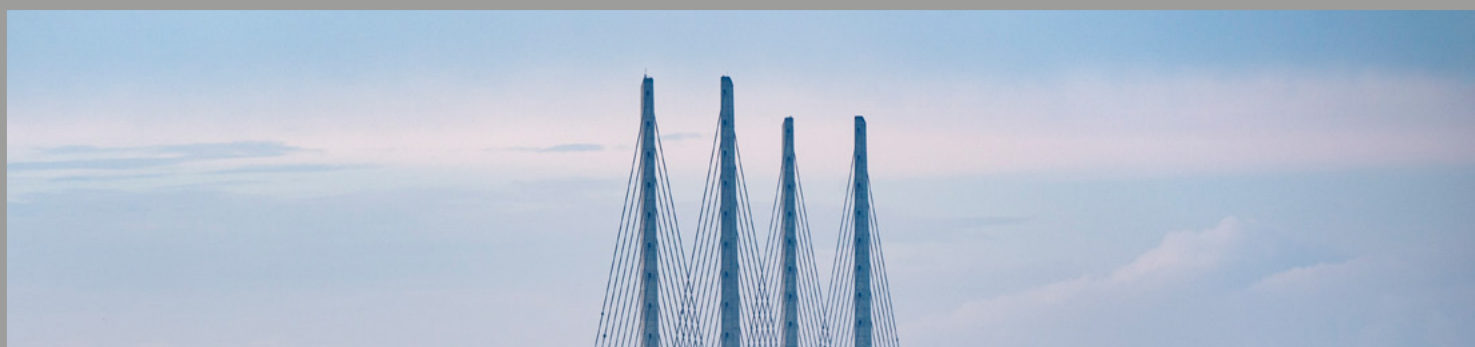


SAMFUNDSANSVAR OG
BÆREDYGTIG UDVIKLING

CSR-RAPPORT

ØRESUNDSBRO KONSORTIET 2020

Lovpligtig Redegørelse for samfundsansvar i henhold til Årsregnskabsloven §99a



Øresundsregionen



Øresundsregionen er Nordens største og tættest befolkede storbyregion. Regionen omfatter områderne Skåne, Sjælland, Møn, Lolland-Falster og Bornholm. Arealmæssigt dækker regionen et område på 21.203 km². I alt bor der 4,1 millioner mennesker i Øresundsregionen, hvoraf cirka 2,7 millioner bor i Danmark og cirka 1,4 millioner bor i Sverige.



Forord

Denne rapport kan læses af alle, der ønsker at få indsigt i Øresundsbrons CSR-aktiviteter. Den primære målgruppe for rapporten er vores vigtigste interessenter. Det er for eksempel kunderne, entreprenørerne og medarbejderne.

Øresundsbrons CSR-arbejde i 2020 dækker hele virksomheden. Rapportens emner samt de parametre, vi har valgt at rapportere på, er dem, vi især har indflydelse på, og dem, som har størst indvirkning på os selv som virksomhed, på vores interessenter og på omverdenen.

Vi har en CSR-gruppe, der er sammensat af repræsentanter fra Øresundsbrons forskellige afdelinger, der arbejder med CSR-spørgsmålene. Gruppen, som er udpeget af virksomhedens ledelsesgruppe, mødes regelmæssigt i løbet af året for at diskutere aktuelle spørgsmål og for at drive og udvikle CSR-arbejdet. Gruppen har udvalgt de væsentlige emner, som beskrives i denne rapport.

Øresundsbrons CSR-rapport 2020 er udarbejdet i overensstemmelse med Global Reporting Initiative (GRI) Standards, niveau "Core". Rapporten indeholder samtlige standardoplysninger, som kræves for at opnå dette niveau. En oversigt over standardoplysninger og øvrige rapporteringsparametre, og hvor de kan findes i denne rapport, findes på side 32 i rapporten. I denne rapport har Øresundsbron fulgt de grundlæggende rapporteringsprincipper i GRI: interessentgennemgang, bæredygtighedsarbejde, væsentlighed og fuldstændighed.

Indhold og emner i CSR-rapporten for 2020 er udvalgt og løbende evalueret af topledelsen i Øresundsbron. Den endelige rapport er godkendt af både topledelse og bestyrelse inden offentliggørelse.

Den foregående CSR-rapport fra Øresundsbro Konsortiet blev publiceret i februar 2020 og omhandlede året 2019. Den foreliggende rapport dækker samme periode som Årsrapporten 2020, det vil sige et helt regnskabsår. CSR-rapporten udgør også Øresundsbro Konsortiets redegørelse for samfundsansvar i henhold til Årsregnskabsloven.

KPMG er et selvstændigt, uvildigt revisionsfirma, som er uafhængigt af Konsortiet, hvis hovedopgave er at sikre, at rapporten ikke indeholder væsentlige fejl. Deklaration fra KPMG med revisorpåtegning om overensstemmelse med GRI Standards, niveau "core" findes på side 31 i denne rapport. I henhold til Konsortiaftalen skal Øresundsbrons regnskaber gennemgås af ejernes revisorer.

I løbet af 2020 har Øresundsbron har fået ny administrerende direktør, men der har ikke været væsentlige ændringer i organisationens størrelse, organisationens struktur, forsyningskæden, Øresundsbrons ejerforhold eller ejendoms- og arealbesiddelser. Der er heller ingen væsentlige ændringer i rapportens afgrænsninger eller indhold. I rapporten for 2020 afreporteres dog ikke materialeforbrug eller affaldsmængder som i rapporten for 2019. Dette for at fokusere rapporteringsarbejdet inden for miljøområdet på energiforbrug og klimapåvirkning. Øresundsbrons vedholdenhed med at nedbringe forbrug af fossile energikilder er et af vores vigtige bidrag til en bæredygtig fremtid.



Den administrerende direktør har ordet	6
● Dette er Øresundsbron	8
Almen information om Øresundsbron	8
Vision og forretningsidé	8
Værdisæt	8
Overordnede mål	9
Virksomhedens styrende politikker og retningslinjer	9
Medlemskaber	9
Risici på CSR-området	9
Forsyningskæden	11
● CSR i Øresundsbron	12
CSR – en del af det daglige arbejde	12
CSR-politik	12
Valg af CSR-rapportens indhold	12
CSR-fokusområder 2020	13
Interessenter	15
● Økonomisk bæredygtighed	16
Broen spiller en stor rolle for regionens økonomiske udvikling	16
Direkte økonomiske effekter	16
Indirekte økonomiske effekter	16
● Social bæredygtighed	18
Det sociale ansvar omfatter både omverdenen og medarbejderne	18
Tilgængelighed og sikkerhed døgnet rundt	18
Virksomhedskommunikation	19
Øresundsbron som arbejdsplads	19
Medarbejderundersøgelse	20
Arbejdsvilkår for medarbejderne	21
Mangfoldighed	21
Overenskomster	22
Arbejds miljø	22
Etik og integritet	24
● Miljømæssig bæredygtighed	26
Beskyttelse af klimaet og respekt for naturen	26
Ambitiøst klimamål	26
Forsigtighedsprincippet	28
Naturen omkring forbindelsen	28
Biologisk mangfoldighed på Peberholm	28
Revisors erklæring	31
Bilag 1: GRI-indeks for niveau "Core"	32
Bilag 2: Oversigt over væsentlige resultater	34
Kontaktperson	35

Den administrerende direktør har ordet

Øresundsbro Konsortiets opgave er at eje og drive Øresundsbron. Vores vision er en dynamisk Øresundsregion, hvor alle med bil har BroPas.

Vores forretningsidé er, at Øresundsbron skal være den bedste vej til oplevelser og muligheder på den anden side af Øresund. Øresundsbron udfylder i dag en stor og vigtig samfundsmæssig funktion. Myndigheder, erhvervsliv, organisationer og privatpersoner er afhængige af forbindelsen for vigtig transport af arbejdskraft, varer, tjenester og fritidsoplevelser. For svenskerne er broen også en enkel vej til regionens store, internationale lufthavn i Kastrup.

Broen skal være sikker og let tilgængelig for vores kunder. Samtidig skal vi, hver gang vi implementerer en ny teknik på broen, fokusere på at finde så omkostningseffektive, smarte og bæredygtige løsninger som muligt. Vi skal skabe gode forudsætninger for næste generation, der skal eje og drive broen.

Det er vigtigt for os, at Øresundsbron er en bæredygtig virksomhed både på det sociale, det økonomiske og det miljømæssige område. Vi vil være proaktive og gøre en positiv forskel inden for alle tre dimensioner og i alle led i Øresundsbron. I 2020 har vi taget flere forberedende skridt for at udvikle vores bæredygtighedsarbejde yderligere. Det er vores plan at præsentere en endnu mere ambitiøs bæredygtighedspakke i 2021 med flere nye og klare mål, især inden for klima- og miljøområdet.

Skærpede indrejseregler, øget hjemmearbejde og udeblevne fritidsrejser har sat sine spor i trafikken over sundet i 2020. Med cirka 4,6 millioner passager over broen blev det en nedgang i totaltrafikken på 38,6 procent i forhold til 2019. Da der blev mindre trafik, benyttede vi lejligheden til at udføre flere, større vedligeholdelsesprojekter for at forbedre og modernisere forbindelsen. I løbet af forsommeren fik hele broen ny asfalt og et nyt autoværn blev monteret på Peberholm. Og Øresundsbrons vedligeholdelsesarbejde er blevet effektiviseret og digitaliseret yderligere.

I 2020 blev monteret yderligere to arbejdsplatforme til brug for maling af Øresundsbrons stålkonstruktion med en overflade på 300.000 kvadratmeter. 720 meter er blevet malet, og målet for 2021 er yderligere 1.800 meter. Arbejdet forventes at være afsluttet i 2032, og i dette projekt har miljø, arbejdsmiljø og en høj standard for kunderne under overfarten været retningsgivende. Malearbejdet bliver gennemført med en minimal påvirkning af trafikken på både motorvej og jernbane. Målet er, at kunderne ikke skal mærke noget til projektet. Der bliver desuden malet med en miljøvenlig, vandbaseret maling.

Vi fejrede også 20-års jubilæum i 2020 med teamet "sammen bygger vi broer" for at skabe opmærksomhed omkring de mange broer, som broen bidrager til sammen med omverdenen. Jubilæet blev fejret med coronasikrede aktiviteter som for eksempel en live minikoncert med Lukas Graham på broen og et live jubilæumsseminar, hvor cirka 25 deltagere fra erhvervsliv, organisationer og det politiske liv var samlet for at diskutere broens og regionens fremtid.

Kommunikationen med medier og interessenter skal også fortsat være proaktiv, åben og ærlig for at styrke omverdenens kendskab til, hvordan vi arbejder med økonomi, miljø og socialt ansvar.



Som ny administrerende direktør i 2020 kan jeg konstatere, at vi har et godt arbejdsmiljø med gode vilkår for vores ansatte. Vi har et aktivt samarbejde med vores leverandører omkring bæredygtighed og stiller også krav til dem. Vi har reduceret vores interne omkostninger for 13. år i træk.

CSR-arbejdet er meget højt prioriteret i Øresundsbron, og en vigtig del af arbejdet er vores bæredygtighedsgruppe med medarbejdere fra forskellige dele af virksomheden. De udfordrer os og hjælper organisationen med at tage langsigtede, bæredygtige beslutninger.

Et af vores vigtigste mål er at være klimaneutrale i 2030. Vi er godt på vej, og i 2020 har vi mindsket udslippet med yderligere 15 procent, svarende til 83,5 ton CO₂. Vi har også flyttet os ved at kræve grøn strøm for den jernbanetrafik, der kører over forbindelsen.

Men vi er ikke færdige. Vi ved, at vi både kan og bør gøre mere. I 2020 har vi derfor fået udarbejdet en ekstern analyse af vores bæredygtighedsarbejde. Den kommer til at danne et vigtigt grundlag for vores nye forretningsplan, som vi skal arbejde med i 2021.

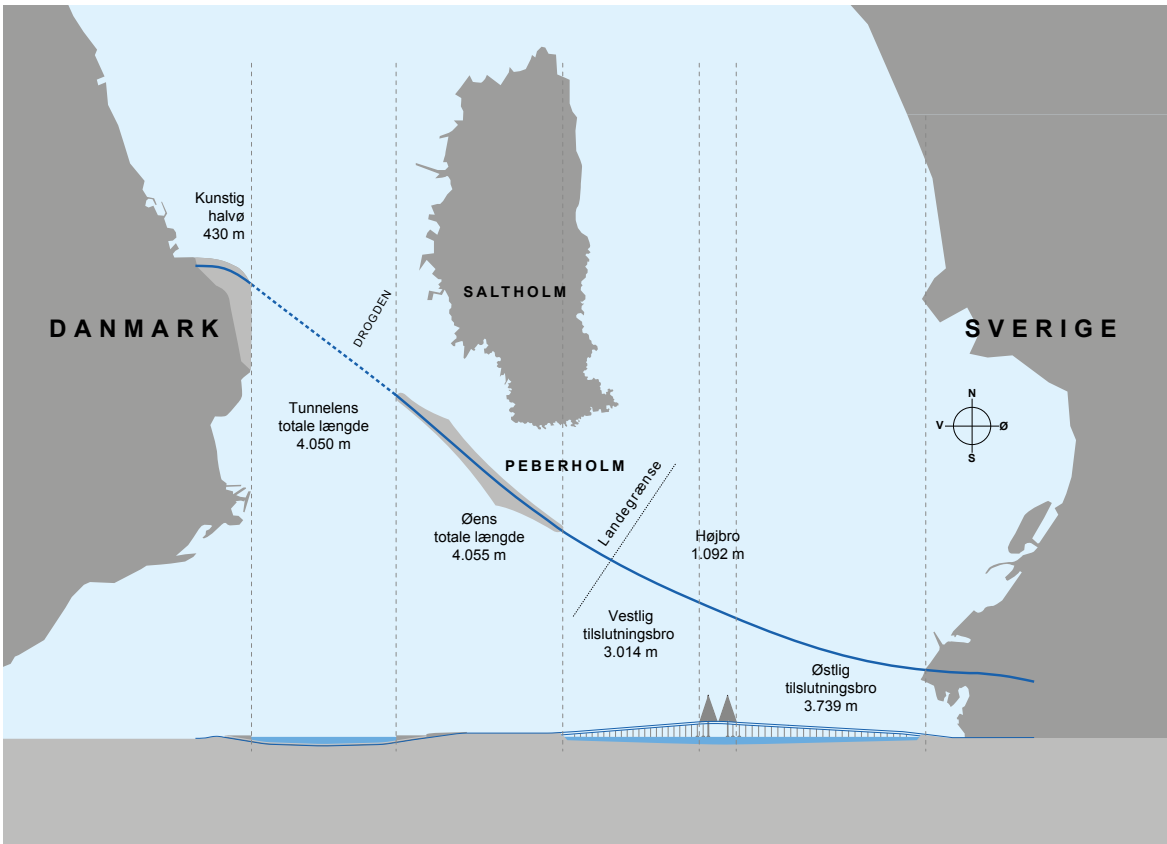
Sammen med medarbejdere, leverandører og kunder tager vi vores ansvar på os.

Linus Eriksson
Administrerende direktør, Øresundsbron

Almen information om Øresundsbron

Øresundsbron, eller Øresundsbro Konsortiet I/S, der er virksomhedens officielle navn, ejes i et 50/50 procent joint venture af de statslige selskaber A/S Øresund (ASØ) og Svensk-Danske Broförbindelsen AB (SVEDAB).

Detaljerede oplysninger findes i Øresundsbro Konsortiets Årsrapport 2020. Den daglige konsortieopgave er kommerciel, trafikal og teknisk ledelse af Øresundsbron inklusiv alle tilhørende tekniske anlæg. Opgaven omfatter også salg og marketing, finansforvaltning, vej- og jernbanedrift, vedligeholdelse, administration og HR. Kunderne er pendlere fra Øresundsregionen, regional og nordeuropæisk fritidstrafik samt businessstrafik.



Over forbindelsen føres en dobbeltsporet motorvej og en tosporet jernbane.

Vision og forretningsidé

- Øresundsbrons vision er en dynamisk Øresunds-region, hvor alle med bil har BroPas.
- Øresundsbrons forretningside er, at Øresundsbron skal være den bedste vej til oplevelser og muligheder på den anden side af Øresund.

Værdisæt

- Grundlaget i Øresundsbrons værdisæt er, at vi skal være brobyggende og hjælpsomme:
- Alle, der arbejder på Øresundsbron, bygger broer hver dag i alt, hvad vi foretager os.
 - Hjælpsomhed er en positiv tilgang til, hvordan vi håndterer problemer, opgaver og tvivlsspørgsmål.

Overordnede mål

- Virksomhedens styrende mål tager udgangspunkt i, at:
- Trafikken skal stige.
 - Forbindelsen skal være sikker og tilgængelig.
 - Integrationen i regionen skal understøttes.
 - Organisationen skal være kundefokuseret og effektiv.
 - Økonomien skal udvikles stabilt.

Virksomhedens styrende politikker og retningslinjer

INTERESSETER	DRIFT	HR
Arbejdsmiljøpolitik	Kvalitetspolitik	Personalepolitik – DK
Besøgs politik	Politik for brandsikkerhed	Personalpolicy - SE
Code of Conduct	Forsikringspolitik	Rekrutteringspolitik – DK
Kreditpolitik	Indkøbspolitik	Rekruteringspolicy – SE
Kunde- og reklamationspolitik	Informationssikkerhedspolitik	Lønpolitik
Miljøpolitik	IT-politik	Pensionspolitik – DK
Politik for PR og kommunikation	Afspærringspolitik	Pensionspolicy – SE
Privatlivspolitik	Tiltrædelsespolitik	Persondatapolitik
CSR-politik		Alkohol- og misbrugspolitik
Sikkerheds- og beredskabspolitik		
Sponsorpolicy		
Finanspolitik og -instruks		
Whistleblowing		

Figuren illustrerer de politikker og retningslinjer, der skaber rammebetingelserne for det arbejde, der udføres af Øresundsbrons medarbejdere. Arbejdet styres også af andre ledelsesdokumenter, for eksempel den årlige finansstrategi. En del af politikkerne er offentlige og er tilgængelige på vores hjemmeside, www.oresundsbron.com.

I kapitlet om miljømæssig bæredygtighed behandles politikker og retningslinjer for, samt arbejdet med, miljø og klima. I kapitlet om social bæredygtighed behandles politikker og retningslinjer for, samt arbejdet med, sociale forhold, medarbejderforhold, menneskerettigheder, antikorruption og bestikkelse.

Medlemskaber

Virksomheden er medlem af Dansk Industri (DI), som er en privat erhvervs- og arbejdsgiverorganisation under Dansk Arbejdsgiverforening (DA). Virksomheden er også tilsluttet Almega (svensk arbejdsgiverforening).

Konsortiet er ikke involveret i bestyrelsesarbejde eller andet organisatorisk arbejde hverken i DI eller andre komiteer eller organisationer.

Risici på CSR-området

Risikoleddelse er et vigtigt ledelsesværktøj for Øresundsbron til at styre de forretningsmæssige risici, der identificeres dels på et overordnet niveau, dels i den operative drift og ved projektopgaver. Hvert år revurderes risikoregisteret gennem vores risikostyringssystem, og ledelsesgruppen tager stilling til hvilke handlinger, der evt. skal iværksættes. I relation til samfundsansvar og bæredygtig udvikling, er de risici med størst, mulig konsekvens:

Sociale forhold

- Risiko for større ulykker eller terror med længere tids lukning af forbindelsen til følge. Længere tids lukning ville få store konsekvenser for i første omgang særligt mennesker, der bor og arbejder på hver sin side af sundet, men, afhængig af

tidshorizonten, også for hele Øresundsregionen. Denne risiko vurderes at være relativ lav, og den håndteres blandt andet gennem et stort fokus på trafiksikkerhed og overvågning af forbindelsen samt samarbejde med myndighederne, blandt andet politiet og Sound VTS, der overvåger skibstrafikken omkring forbindelsen.

Medarbejderforhold

- Risiko for alvorlige arbejdsulykker. Denne risiko vurderes at være relativt lav, og den håndteres blandt andet ved et konstant fokus på at fastholde et højt niveau af sikkerhed for både medarbejdere og entreprenører. Her er et obligatoriske sikkerhedskursus for at få adgang til Øresundsbrons områder, rutinemæssige arbejdspladsvurderinger og hyppige sikkerhedsrundringer blandt de væsentlige værktøjer. Denne opmærksomhed på sikkerhed er særlig aktuel i forbindelse med maling af broens stålkonstruktion. Dette projekt omfatter flere nye arbejds-gange, og en stor del af arbejdet foregår i højden.

Miljøforhold

- Risiko for oversvømmelse af tunnelen med længere tids lukning af forbindelsen mellem Danmark og Sverige til følge. Denne risiko vurderes som relativt lav, og den håndteres ved at være på forkant med

de forventede klimaforandringer. På baggrund af en forundersøgelse i 2019 af muligheder for tiltag, der sikrer Øresundsbrons anlæg på Kastrup halvø, herunder særligt tunnelportalen, mod stormflod-struslen fra Øresund, er der i 2020 taget beslutning om konkrete, lokale tiltag. Tiltagene omfatter en forhøjelse af den nordlige sikring samt en bered-skabsløsning mod vandindtrængning fra øst. Vi fører fortsat dialog med øvrige interessenter, der har anlæg i området, vedrørende det frem-tidige sikringsniveau og muligheder for fore-byggende tiltag.

- Risiko for større miljøulykker med alvorlig forurening til følge. Den håndteres blandt andet gennem et stort fokus på sikkerhed for trafikken, både den som kører på, og den som sejler omkring, forbindel-sen – og på at miljøvurdere stoffer og materialer, der skal anvendes i større mængder. Det obligato-riske sikkerhedskursus for medarbejdere og entre-prenører omfatter desuden også beskyttelse af naturen på og omkring Øresundsbron.

Ovennævnte hændelser er ikke sket i 2020. Der er ikke identificeret væsentlige risici for forhold vedrø-rende menneskerettigheder eller korruption, primært fordi Øresundsbron ikke har aktiviteter i lande, hvor

forekomsten af korruption og forekomsten af brud på menneskerettigheder er høj.

Der arbejdes løbende på at overvåge og reducere de ovennævnte risici, og derudover har Øresundsbron også fokus på at reducere sårbarheden, hvis en af hændelserne skulle ske. Det gør vi for eksempel gennem arbejdet med kriseorganisation, beredskabs-planer, regelmæssige kriseøvelser, samarbejde med relevante myndigheder med videre.

Risici for utilsigtede hændelser nedbringes også i det hele taget gennem vores generelle arbejde med politikområderne beskrevet i kapitlerne om social bæredygtighed og miljømæssig bæredygtighed.

Forsyningskæden

Forsyningskæden i Øresundsbro Konsortiet kan beskrives i tre overordnede kategorier:

Entreprenører og øvrige samarbejdspartnere

Blandt vores væsentlige samarbejdspartnere er de entreprenører, der står for størstedelen af vedlige-holdelsen af Øresundsbrons anlæg: Veolia, Muehlhan, Skanska og Infranord. Ud over de nævnte findes en række mindre entreprenører og samarbejdspartnere,

der typisk er eksperter inden for et eller flere fag-områder, som Øresundsbron ikke har egne kompetencer indenfor. Vi har kontrakter med cirka 620 leverandører /potentielle leverandører, og størstedelen af vores indkøb, økonomisk set, foretages inden for cirka 130 faste aftaler. Lidt over halvdelen af vores leverandører er svenske og lidt under halvdelen er danske. Der er kun et fåtal, som hverken er danske eller svenske.

Varer og leverancer generelt

Det er primært varer, der bruges i den daglige drift – som for eksempel papir til administrationen og madvarer i kantinen på Lernacken. Der er kun tale om mindre varekøb og leverancer i forbindelse med selve driften og vedligeholdelsen af forbindelsen. Varer, som for eksempel reservedele til forbindelsens tekniske anlæg, indgår oftest som en del af entreprenørernes leverancer.

Tjenesteydelser

Det er typisk eksterne konsulenter og eksperter, der arbejder direkte under Øresundsbrons arbejdsledelse, som selvstændigt arbejdende konsulenter, eller det kan være ressourceforstærkninger fra eksterne mandskabsudlejninger.



CSR – en del af det daglige arbejde

De overordnede rammer og betingelser for CSR-arbejdet fastsættes af ledelsen, men det daglige arbejde drives i afdelingerne. Hensyn til en bæredygtig udvikling og til samfundet omkring os er en integreret del af vores arbejde og vores projekter. Vi er opmærksomme på, hvad vores interessenter ønsker af os. På den måde sikrer vi, at CSR-arbejdet løbende udvikles.

CSR-politik

CSR-politikken danner de overordnede rammer for CSR-arbejdet. Øresundsbron bestræber sig på at drive en forretning, der både skaber værdi for virksomheden og for det omkringliggende samfund. Vi påtager os dermed et samfundsansvar, hvor vi bidrager til social, økonomisk og miljømæssig bæredygtighed ved at:

- Styrke integration, samarbejde og samhandel i Øresundsregionen.
- Sikre en tilgængelig, velfungerende og sikker forbindelse mellem Danmark og Sverige.

For at underbygge visionen, har vi formuleret politikker for, hvordan vi vil bidrage til henholdsvis social, økonomisk og miljømæssig bæredygtighed.

Social bæredygtighed

- Tilbyde gode arbejdsvilkår med muligheder for udvikling, respekt for mangfoldighed, prioritering af ligestilling og fokus på sundhed og trivsel.
- Prioritere et sundt og sikkert arbejdsmiljø, der forebygger, at ingen, der arbejder på anlægget og i administrationen, lider fysisk eller psykisk overlast.

Økonomisk bæredygtighed

- Sikre en stabil økonomisk udvikling, hvor et positivt og stigende årligt resultat leder til fuld tilbagebetaling af anlægsomkostningerne.

Øresundsbron har også en Sponsorpolicy og et Adfærdskodeks for ansvarlig leverandørstyring (Code of Conduct), der udmønter retningslinjer i CSR-arbejdet overfor vores sponsoratmodtagere og overfor vores leverandører.

Miljø-og klimabæredygtighed

- Beskytte det omgivende miljø.
- Minimere miljøpåvirkningen fra vores aktiviteter.
- Mål for CO₂-reduktion på linje med Parisaftalen.
- Bidrage til den biologiske mangfoldighed på og omkring forbindelsen.

Valg af CSR-rapportens indhold

CSR-rapporten er dels en afrapportering af kvantitative resultater inden for faste områder, som Øresundsbron arbejder aktivt med og måler på år efter år, og dels en afrapportering af arbejdet med specifikke områder, som Øresundsbron har haft særligt fokus på i løbet af 2020.

De faste emner, som rapporten omfatter, er i høj grad udvalgt på baggrund af den opmærksomhed, som vi løbende oplever fra vores interessenter. Det er for eksempel resultater for trafiksikkerhed, arbejdsmiljø, naturudvikling og klimapåvirkning. Læs mere herom i afsnittet om Interessenter. I bilag 2 kan desuden ses, hvor og hvordan de væsentlige resultater påvirker samt afgrænsninger i rapporten.

I løbet af 2020 er der pågået et arbejde med at udvikle en "miljøplan" som en del af Øresundsbrons bæredygtighedsarbejde. Planen skal ses som en slags idébank til initiativer, Øresundsbron kan vælge at iværksætte. Med udgangspunkt i den blev udarbejdet en specifik miljøhandlingsplan for 2020 med en række initiativer, som skulle iværksættes i 2020. Eksempelvis forskellige naturreguleringer på Peberholm for at fremme biodiversiteten på øen samt inventering af havmiljøets udvikling omkring forbindelsen. Disse aktiviteter, samt flere andre, er igangsat i 2020. Nogle er afsluttet og andre fortsætter i 2021.

Fokusområder i 2020 for CSR er besluttet i afdelingerne som en del af virksomhedens målstyringsproces: Hvert år fastsætter alle afdelinger mål og aktiviteter med udgangspunkt i de overordnede virksomhedsmål, som formuleres af ledelsesgruppen. Fokusområderne for 2020 bygger især videre på Øresundsbrons mangeårige arbejde med ressourceoptimering og med at nedbringe klimapåvirkningen. Desuden har vi i 2020 haft som fokusområde at få gennemført en analyse af Øresundsbrons CSR-arbejde.



Solcelleanlæg på Lernacken

CSR-fokusområder 2020

Der er fire fokusområder, hvor vi har gjort en særlig indsats i 2020:

- Bæredygtig optimering ved drift, vedligeholdelse og investering.
- Nedbringelse af CO₂-udslip.
- Øget biologisk mangfoldighed på Peberholm.
- Analyse af Øresundsbrons samlede CSR-arbejde

Bæredygtig optimering ved drift, vedligeholdelse og investeringer

Øresundsbron arbejder efter en virksomhedsplan, som bidrager til, at virksomheden skaber bedre forudsætninger fremover og for næste generations broforvaltere. Vi er proaktive og arbejder aktivt for ændringer, som skal bidrage til en bæredygtig udvikling.

Nedenfor er eksempler på afsluttede aktiviteter i 2020:

- Vi har udskiftet pylonbelysningen med LED, hvilket har nedbragt energiforbruget og behov for vedligeholdelse.
- Vi har etableret 14 ladestationer for el-køretøjer på Lernacken.

Nedenfor er eksempler på planlagte aktiviteter i 2021:

- Udskifte lyskilder i motorvejstunnelen med mere energieffektive lyskilder, der også kræver mindre vedligeholdelse og giver høj driftssikkerhed. Denne aktivitet var planlagt i 2020, men det var ikke muligt at nå den.
- Mere generel udskiftning af lyskilder og armaturer til mere energieffektive, der også kræver mindre vedligeholdelse og giver høj driftssikkerhed.

- Erstatte klordioksid med UV-lys til vandbehandling, så vores behov for kemikalier nedbringes. Denne aktivitet var planlagt i 2020, men det var ikke muligt at nå den.

Nedbringelse af CO₂-udslip

Øresundsbrons langsigtede CO₂-mål er at være klimaneutral i år 2030 med et delmål om at reducere CO₂-udslippet med 35 procent i 2023, svarende til et udslip på 456 ton i 2023, i forhold til basisåret 2017, hvor CO₂-udslippet var på 702 ton. Målet for 2020 var 540 ton CO₂ – og udfaldet blev 473,5 ton, hvilket er en reduktion på knap 15 procent i forhold til 2019. Besparelsen skyldes dels et reduceret elforbrug og dels, at emissionsfaktoren for elproduktion er blevet mindre. Samtidig bidrog om-asfaltering af vejbanen til en øget emission fra vores store entreprenører. Målet omfatter udslip fra elforbruget, opvarmning af vores kontorer samt vores eget og vores leverandørers brændstofforbrug.

Nedenfor er eksempler på afsluttede aktiviteter i 2020:

- Erstattet fire fossildrevne køretøjer med tre elbiler.
- Etableret en bruttoliste for miljøaktiviteter.

Nedenfor er eksempler på planlagte aktiviteter i 2021:

- Bygge etape to på vores solcelleanlæg, modsvarende cirka en fordobling af effekten.
- Undersøge muligheder for en stor udbygning af solceller på forbindelsen i en tredje etape.
- Udskifte tunnelbelysningen med en mere energieffektiv løsning.

Øget biologisk mangfoldighed på Peberholm

Naturområderne på Peberholm er så vidt muligt urørte, så naturen udvikler sig på sine egne præmisser. Det har blandt andet betydet, at dele af øen er ved at vokse til, og derved har flere beskyttede arter svært ved at klare sig. Der er i 2020 udvalgt flere konkrete tiltag på udvalgte områder på Peberholm, som vil muliggøre, at naturværdierne opretholdes, uden at den uforstyrrede naturudvikling påvirkes på de resterende arealer. Læs nærmere om tiltagene i kapitlet om Miljømæssig bæredygtighed.

Analyse af Øresundsbrons samlede CSR-arbejde

Vi har fået gennemført en analyse af Øresundsbrons CSR-arbejde, herunder de temaer, som verden omkring os har fokus på. Analysen har resulteret i et katalog af muligheder, der i detaljer beskriver Øresundsbrons forbedringspotentiale – fra små ændringer i medarbejdernes daglige adfærd til større omlægninger af vores energiforbrug. Kataloget indeholder aktiviteter inden for 13 af FN's 17 verdensmål for 2030. Ud fra analysens resultater vil Øresundsbron i 2021 udarbejde en handlingsplan, der blandt andet kommer til at danne basis for de kommende års CSR-fokusområder.



Interessenter

Øresundsbro Konsortiet har identificeret de væsentligste interessenter, som er involverede eller følger med i Konsortiets aktiviteter, og som vi kommunikerer og samarbejder med på forskellige niveauer. Rapportens indhold er især bestemt på baggrund af fire gruppers interesser: direktion, medarbejdere, kunder og faste entreprenører. Disse fire grupper er involveret i dagligdagen på Øresundsbron i højere grad end de øvrige interessenter, hvor vi oplever deres interesse for de områder, vi rapporterer på. Det gælder særligt emner som: tilgængelighed og trafiksikkerhed, der primært er af interesse for kunderne; arbejdsvilkår og arbejdsmiljø, der primært er af interesse for medarbejderne og de faste entreprenører; samt klimapåvirkning og naturudvikling, der primært er af interesse for medarbejderne og de faste entreprenører.

I 2017 og 2018 er gennemført en interessentanalyse, hvor vi har undersøgt medarbejderes, faste entreprenørers og kunders holdning til Øresundsbrons CSR-arbejde. Her har stor interesse for energi og klima været medvirkende til, at Øresundsbron nu har endnu mere fokus på at blive CO₂-neutrale. Interessentanalysen er beskrevet nærmere i Øresundsbrons CSR-rapport for 2018. Da der ikke er sket væsentlige ændringer i sammensætningen af interessentgrupperne siden analysen, betragter vi fortsat resultaterne som aktuelle for Øresundsbrons arbejde.

Nedenfor er gennemgået de fire væsentligste interne og eksterne interessenter. For en mere fyldestgørende beskrivelse af Øresundsbrons interessenter henvises til CSR-rapporten for 2018.

Direktion

Den daglige drift varetages af Øresundsbro Konsortiets direktion. Direktionen skal arbejde ud fra den af bestyrelsen besluttede forretningsplan, som fastsætter de langsigtede mål. Læs mere om bestyrelse og direktion i Konsortiets Årsrapport.

Medarbejdere

Vi har en stor interesse i trivsel og har fokus på, at alle har det godt, oplever fællesskab og har overenskomst-mæssige lønninger. Alt arbejde udgår fra forretningsplanen, og ved hjælp af kommunikerede handlingsplaner får medarbejderne frihed til at agere og løse deres arbejdsopgaver på den bedste og mest

effektive måde og således bidrage til at nå de fastsatte mål. Der udføres trivselsmålinger blandt medarbejderne med jævne mellemrum.

Kunder

Øresundsbrons interne retningslinjer for håndtering af kunderelationer sætter kunden i centrum ved at lægge vægt på sikkerhed, tilgængelighed og troværdighed. Vi udsender nyhedsmails til alle interesserede. I forskellige fora på for eksempel vores hjemmeside og diverse sociale medier eller ved direkte kontakt til vores kundecentre, kan kunderne give deres mening til kende. Vi har stort fokus på at have tilfredse kunder. Vi laver dels en større kundeundersøgelse en gang om året og dels månedlige undersøgelser, der omhandler service og oplevelse af behandlingen blandt de kunder, som har været i kontakt med os i betalingsanlægget eller i vores kundecenter. Vi måler også kundetilfredsheden hver måned gennem vores digitale selvbetjeningsløsning, Min Konto.

Leverandører og entreprenører

Leverandører og entreprenører er vigtige samarbejdspartnere i forbindelse med drift og vedligeholdelse af Øresundsbron. Vi benytter os fortrinsvis af faste entreprenører, der får kontrakter af længere varighed. Kommunikationen mellem dem og os kan være formel gennem managementmøder, planlægnings- og udførelsesmøder eller uformel via den daglige kontakt. Det resulterer i et godt samarbejde med fælles forståelse for, hvad der skal til for at skabe en sikker forbindelse – både for dem, der benytter Øresundsbron som transportvej, men også for dem, der arbejder på forbindelsen.



Broen spiller en stor rolle for regionens økonomiske udvikling

Øresundsbron stræber efter en sund økonomisk udvikling, som er i overensstemmelse med de retningslinjer, der er fastsat af den danske og den svenske stat. Lånene, som har finansieret broen og landanlæggene, kan tilbagebetales med indtægter fra forbindelsen. Størstedelen af indtægterne skal komme fra biltrafikken. Vederlaget for togtrafikken er fast og bliver ikke påvirket af trafikvolumen, men beregnes årligt ud fra et prisindeks.

Direkte økonomiske effekter

Øresundsbron genererer store værdier. Vejtrafikken står for hovedparten af de genererede værdier, cirka to tredjedele. De genererede værdier anvendes for en stor dels vedkommende på tilbagebetaling af lånene, forbindelsen blev bygget for, men også på leverandører og ansattes løn. Nettoværdien, det vil sige forskellen mellem genererede og distribuerede værdier, for årene 2018-2020 dækker afskrivninger og værdireguleringer. Med den seneste trafikprognose regner Øresundsbro Konsortiet med, at virksomhedens gæld kan være tilbagebetalt i år 2050. For mere information, se Årsrapporten side 19.

Nøgletal for Øresundsbron

Mio. DKK	2018	2019	2020
Genererede værdier			
Indtægter, vej	1.430	1.472	985
Indtægter, jernbane	505	512	515
Øvrige indtægter	21	27	22
I alt	1.956	2.011	1.522
Distribuerede værdier			
Långivere	208	179	122
Leverandører	163	161	155
Ansatte	89	86	82
Skatter til stat og myndigheder	15	14	14
I alt	475	440	373
Tilbageværende værdi	1.481	1.571	1.149
Afskrivninger	276	290	348
Nettoværdi	1.205	1.281	801

For et fuldstændigt økonomisk regnskab henvises til Øresundsbrons Årsrapport, som udarbejdes i overensstemmelse med Konsortiaaftalen, International Financial Standards, som godkendes af EU, samt yderligere danske og svenske oplysningskrav til årsregnskaber for børsnoterede virksomheder.

Indirekte økonomiske effekter

Øresundsbron spiller en stor rolle for integrationen over sundet gennem tilgængelighed, som kunden kan regne med. Broens primære formål er at øge rejseaktiviteten, som er en væsentlig forudsætning for integrationen i regionen.

De første år efter åbningen af forbindelsen var det frem for alt pendlingstrafikken, der steg. Pendlerne var og er hovedsageligt svenskere, som arbejder i Danmark, og danskere, som er flyttet til Sverige og fortsat arbejder i Danmark. Efter finanskrisen har vi oplevet en tilbagegang, som blandt andet hænger sammen med udviklingen af den svenske valuta og udviklingen på bolig- og arbejdsmarkederne, og senest har coronakrisen haft stor negativ effekt på trafikken.

I 2016 knækkede kurven i positiv retning for vejtrafikken, som vi for en stor del tilskriver dårligere tilgængelighed for togpendlerne. I perioden før coronakrisen vendte togene stort set tilbage til normal drift, hvilket afspejles i en nedadgående udvikling for bilpendlingen. Samtidig er arbejdsmarkedet i Øresundsregionen godt, og boligpriserne er igen på høje niveauer. Trafiktenden- sen de seneste år viser, at det nu er fritidstrafikken, der driver integration for privatpersoner, og i 2018 var fritidssegmentet større end pendlingssegmentet i trafikvolumen. Under coronakrisen er trafikken generelt set gået stærkt tilbage, som følge af grænselukning, stramme rejsevejledninger og generelle restriktioner i samfundet, sær fritidstrafikken har oplevet en stor nedgang. Svensk fritidstrafik har haft en relativ større nedgang end tilsvarende dansk fritidstrafik, hvilket bl.a. kan skyldes den mere stabile danske trafik til og fra Bornholm. Pendlingen har igen, grundet coronakrisen, oversteget fritidstrafikken i løbet af 2020. For nærmere beskrivelse af trafikudviklingen se vores Årsrapport.

De faktorer, som styrer pendlingstrafikken, såsom boligmarkedet og arbejdsmarkedet, kan Øresundsbron

ikke påvirke. Derfor fokuseres der først og fremmest på at stimulere fritidsrejser og fragttrafikken. Produkter, som er attraktive for fritidskunder og erhvervskunder (BroPas, med hvilket man kan køre over for halv pris og SmutTurs-rabatten, som gør det til en fordel at tage spontane rejser) samt tilbud i fordelsprogrammet, får vores danske og svenske kunder til at opdage mulighederne på den anden side af sundet. Og dette er blevet gjort med succes. Ved udgangen af 2020 havde Øresundsbron 550.000 BroPas Fritid aftalekunder.

Rejsende og trafik/mio.	2018	2019 ¹⁾	2020 ²⁾
Antal rejsende	28,8	28,9	14,2
- Heraf i bil	16,8	16,8	9,5
- Heraf i tog	12,0	12,1	4,6
Antal køretøjer på vej	7,5	7,5	4,6



1) Tallene for 2019 er opdaterede med det faktiske resultat. Togcifrene er fra Trafikverket, mens antallet af rejsende på vejnettet er estimeret på baggrund af typen af køretøj.

2) Togcifrene for 2020 er estimeret af Øresundsbron på baggrund af udviklingen fra januar til november.

Øresundsbron har også satset succesfuldt på fragttrafikken og har over halvdelen af sundets fragttrafik på vejnettet. Siden 2019 har vi haft fokus på modulvogntog og gjort det billigere for disse at køre over forbindelsen. Modulvogntog muliggør transport af en større mængde gods per lastbil, som derved medfører en lavere miljøpåvirkning. Dette fokus har bidraget til en væsentlig vækst i trafikken med modulvogntog på Øresundsbron.

Frugttrafik/år	2018	2019 ¹⁾	2020 ²⁾
Antal godstog	8.745	8.556	7.775
Godsmængde med tog i mio. ton	7,0	6,6	6,0
Antal lastbiler	499.000	512.000	507.000



1) Tallene for 2019 er opdaterede med de faktiske tal. Togcifrene er fra Trafikverket.
2) 2020 er et estimat.

Tabellerne viser, at der i de seneste tre år har været stigende lastbiltrafik over forbindelsen, som er med til at styrke vare- og pengestrømme på begge sider af sundet.



Det sociale ansvar omfatter både omverdenen og medarbejderne

Øresundsbron sætter tilgængelighed og sikkerhed højt – både for vores kunder, der kører over forbindelsen, og for vores medarbejdere og entreprenører, der dagligt færdes på anlægget. Vores kommunikation skal være åben, ærlig og troværdig. Ligestilling, mangfoldighed og sundhed er personaleområder, vi har stort fokus på, og det er vigtigt for os at holde en høj etisk standard i alt, hvad vi foretager os.

Tilgængelighed og sikkerhed døgnet rundt

Tilgængelighed og sikkerhed har stort fokus i virksomhedens forretningsplan, og bortset fra få timer om året, hvor forbindelsen er lukket på grund af for eksempel storm og ulykker, så er forbindelsen tilgængelig, døgnet rundt, året rundt. I løbet af 2020 har forbindelsen været lukket i sammenlagt 10 timer, hvilket er på linje med 2019 (12).

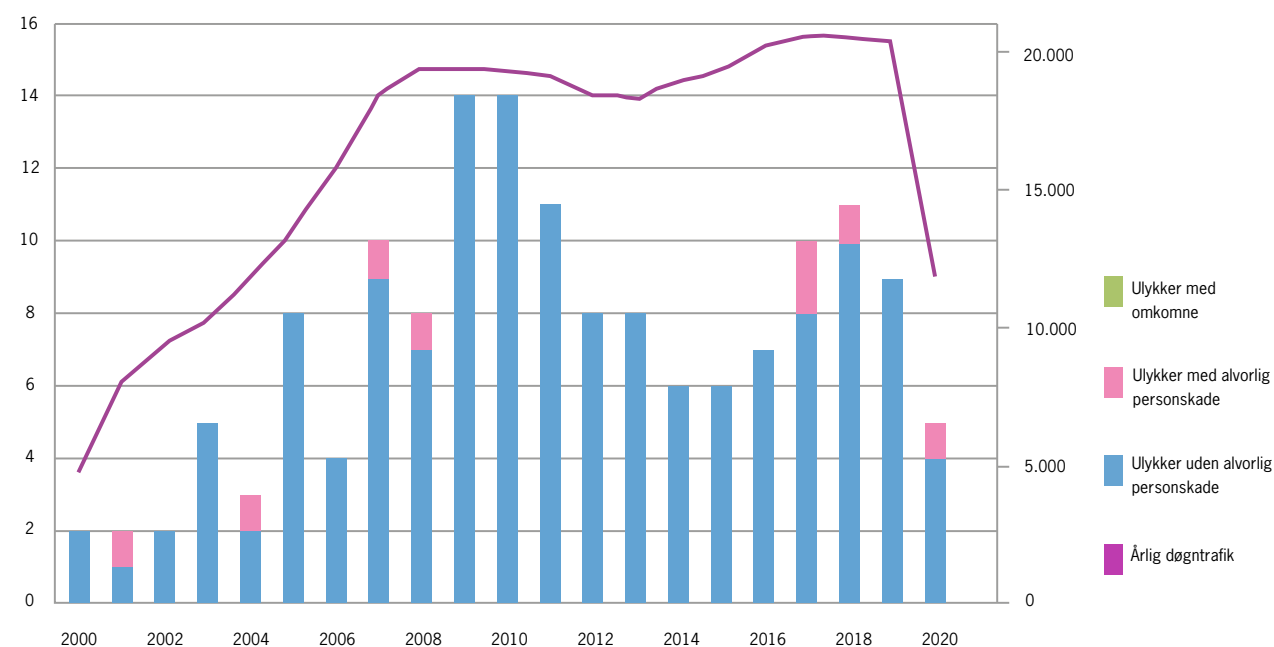
Et døgnbemandet Trafikcenter overvåger vejtrafik og tekniske installationer ved hjælp af et avanceret overvågningssystem. Opstår der farlige situationer på motorvejen, eller svigter de tekniske systemer, kan Trafiklederne gribe ind og foretage forebyggende eller

afhjælpende foranstaltninger. Togtrafikken overvåges og reguleres af fjernstyringscentralerne af henholdsvis Trafikverket i Malmø og Banedanmark i København.

En fælles svensk/dansk beredskabsplan sikrer hurtig og kompetent assistance ved en ulykke på vej eller jernbane. Alle hændelser registreres og kategoriseres. Alvorligere ulykker evalueres og rapporteres i samarbejde med myndighederne.

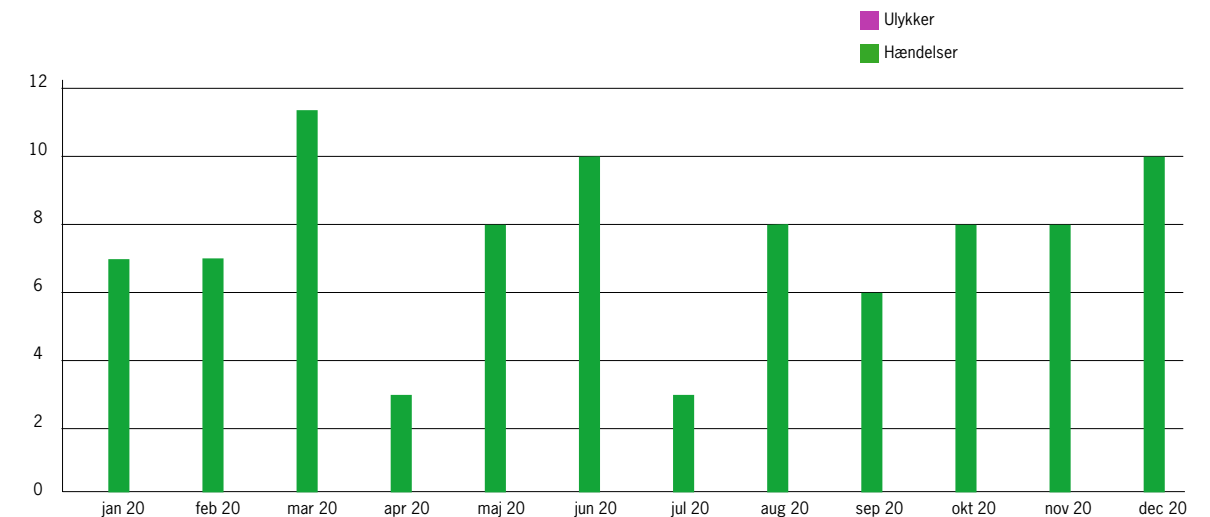
I 2020 er der registreret fem ulykker på motorvejen. Siden åbningen af forbindelsen i 2000 er der registreret 154 ulykker, hvoraf 8 ulykker var med alvorlig personskade. Ingen ulykker har haft dødelig udgang.

Ulykker 2000-2020



Der er i 2020 registreret 85 sikkerhedsmæssige hændelser på jernbanen. En sikkerhedsmæssig hændelse kan være for eksempel, at personen, som overvåger togtrafikken, glemmer at informere om,

at togene kommer i en anden rækkefølge end aftalt, eller det kan være en ulykke. Der har ikke været nogen ulykker på jernbanen i 2020.



Antal hændelser og ulykker for jernbanen i løbet af året.

Virksomhedskommunikation

Øresundsbron udøver en strategisk, tilgængelig og proaktiv kommunikation med medier og interessenter. Vores kommunikation skal være åben og troværdig.

Gennem Konsortiets presserum får medierne adgang til regelmæssige pressemeddelelser og nyheder, til en faktabank og til et billedarkiv. Fire gange om året udgiver vi finansielle rapporter. Journalister kan nå trafikcenterets vagthavende døgnet rundt for spørgsmål, der vedrører trafikforholdene på Øresundsforbindelsen, for eksempel i forbindelse med vejrforhold, forstyrrelser og ulykker. Spørgsmål fra pressen om Øresundsbron, interviewforespørgsler, krisekommunikation og øvrige journalistiske ærinder håndteres af Konsortiets kommunikationsansvarlige.

Twitterkontoen @oresundsbron er også en vigtig kanal – ikke mindst ved hændelser på forbindelsen. Da er behovet for umiddelbar information til medier, og gennem dem til kunderne, stort. Øresundsbron har også et Linkedinkonto.

Øresundsbron som arbejdsplads

Øresundsbron er en attraktiv arbejdsplads, som skal tiltrække og fastholde dygtige og engagerede medarbejdere, så de fastsatte mål kan nås. For at dette skal lykkes, har medarbejderne mulighed for løbende efteruddannelse og kompetenceudvikling.

Arbejdspladsen har stor betydning for vores sundhed. For medarbejderne er helbredet ikke bare et personligt

anliggende, men også en fælles ressource, som er afgørende for organisationens præstation. Sundhed er både arbejdsgiverens og den enkelte medarbejders ansvar og er et vigtigt ledelsesområde i Øresundsbron. Sundhedsfremme er en del af personaleudviklings- og arbejdsmiljøarbejdet og skal bidrage til at bibeholde og udvikle allerede velfungerende forhold. Sundhedsfremmende tiltag skal virke forebyggende med en målsætning om at opnå og bevare fysisk, psykisk og socialt velbefindende – i det hele taget at føle sig godt tilpas, både på arbejdet og i fritiden.

2020 har været præget af pandemien. Sammenkomster og andre sociale aktiviteter er enten blevet gennemført med restriktioner i henhold til myndighedernes retningslinjer – eller slet ikke. Øresundsbron tager sit arbejdsmiljøansvar meget alvorligt. Vi har rutiner for løbende at undersøge og forbygge arbejdsmiljørisici og minimere risiciene for smittespredning og sygdom.

Øresundsbron gør det nemmere at være medarbejder ved at skabe mulighed for at arbejde hjemmefra. Vi er fleksible med individuelle løsninger, blandt andet har vi ændret arbejdsmetoder og rutiner for operativt personale samt udarbejdet forskellige planer for håndtering af driften ved forskellige niveauer for sygefravær. Vi tilpasser arbejdstider for at undgå, at medarbejderne skal køre med offentlig transport i myldretiden, og vi har stort fokus på grundig rengøring og medarbejdernes adgang til optimal håndhygiejne. Vi tager Øresundsbrons ansvar for arbejdsmiljøet meget alvorligt gennem kontinuerlig opfølgning af det fysiske og psykiske arbejdsmiljø, både på arbejdspladsen og i hjemmet.

I løbet af andet halvår er der sket en omfattende ombygning af Kundecenteret for at forbedre arbejdsmiljøet, hvor vi har investeret i støjrreduktion og i bedre luft- og temperaturregulering. Designet har taget udgangspunkt i en gruppe kundecentermedarbejderes visioner ud fra temaet: "Ud med trafikken og ind med naturen". Nu har vi et Kundecenter, hvor relationer og vidensdeling styrkes gennem en glad indretning og fleksible arbejdspladser.

I 2020 har Øresundsbron fortsat indsætterne på sundhedsområdet gennem individuel opfølgning på medarbejdernes fysiske og psykiske helbred. Vi har fortsat vores indsats for, at medarbejderne kan træne, mens de arbejder. Dette har vi gjort gennem leaset udstyr, blandt andet kontorcykler, gåbånd, kontorstepmaskine og andet udstyr, der kan øge bevægelse, mindske belastningsskader, sænke sygefraværet yderligere samt øge effektiviteten og koncentrationen. Undersøgelser har imidlertid vist, at udstyret er blevet brugt mindre i 2020, og vi besluttede derfor i løbet af 2020 at ændre aftalen med leverandøren og fortsætter nu i mindre omfang for netop de medarbejdere,

som har et ekstra behov på grund af stillesiddende arbejde og i 2021 at øge det nuværende motionsbidrag fra 3.300 kr. til 4.300 kr.

Medarbejderundersøgelse

I løbet af 2020 har Øresundsbron gennemført tre medarbejderundersøgelser ved hjælp af et nyt og velfungerende værktøj. Der har været en god svarfrekvens, og generelt har Øresundsbrons medarbejderne det godt både i hverdagen og i fritiden, man føler sig værdsat på jobbet, man trives med ledelsen, medarbejderne oplever at blive behandlet ligeværdigt, og man har stor tillid til arbejdsgiveren.

På et tidligt tidspunkt i pandemien gennemførte Øresundsbron en covid-19-undersøgelse med det formål at finde frem til, hvordan medarbejderne havde det, og hvordan de oplevede Øresundsbrons interne kommunikation og retningslinjer. Resultaterne viste, at Øresundsbrons medarbejdere følte sig trygge ved virksomhedens indsatser for tidligt at forebygge smittespredning og uro blandt medarbejderne.

Fastansatte i Konsortiet, headcounts

	2018 totalt	Kvinder i %	2019 totalt	Kvinder i %	2020 totalt	Kvinder i %
Sverige¹⁾	94	58	86	59	84	58
Danmark¹⁾	51	37	58	43	49	45
Under 30 år	4	25	1	100	1	100
30–50 år	69	49	82	55	62	53
Over 50 år	72	54	61	49	70	53
I alt	145	51	144	53	133	53
Sverige %	65		60		63	
Danmark %	35		40		37	

1) Baseret på bopæl.

Medlemmer af ledelsen, headcounts (indgår i det totale antal fastansatte ovenfor)¹⁾

	2018 totalt	Kvinder i %	2019 totalt	Kvinder i %	2020 totalt	Kvinder i %
Sverige	5	40	5	40	5	20
Danmark	1	0	1	0	1	0
Under 30 år	0	0	0	0	0	0
30–50 år	1	0	1	0	2	0
Over 50 år	5	40	5	40	4	25
I alt	6	33	6	33	6	17
Sverige %	83		83		83	
Danmark %	17		17		17	

1) Dette antal omfatter medlemmer af ledelsen men ikke bestyrelsen, da denne ikke er ansat i Øresundsbron. Bestyrelsen er beskrevet i Årsrapporten på side 24.

Arbejdsvilkår for medarbejderne

Udgangspunktet for alle medarbejderes arbejdsvilkår er Øresundsbrons personalepolitik vedtaget af ledelsen. I politikken indgår fem overordnede områder, "humanistisk livssyn", "fælles platform", "udvikling", "arbejdsmiljø" og "helhedssyn", der tilsammen udgør den ramme, man som medarbejder på Øresundsbron kan forvente at arbejde indenfor.

Mangfoldighed

Øresundsbron har en handlingsplan for at modvirke diskrimination og fremme lige rettigheder og muligheder, som sikrer, at vi lever op til nye regler i Sverige for diskrimination. I efteråret 2019 afholdtes et kursus i diskrimineringsloven for ledere og arbejdsmiljørepræsentanter for at øge opmærksomheden på området. Handlingsplanen bruges blandt andet ved ansættelse og lønfastsættelse, og den er vejledende for os i det løbende og strategiske arbejde. Det er Øresundsbrons politik, at ingen skal behandles anderledes på grund af køn, religion, alder, handicap,

seksuel orientering, politisk tilhørsforhold, social baggrund eller etnicitet. Opfølgning sker dels via direkte eller indirekte information om, at en medarbejder selv oplever diskrimination eller oplever, at en anden er ramt af diskrimination, dels via medarbejderundersøgelsen, hvor der spørges ind til, om medarbejderen har oplevet krænkelse eller diskrimination.

Det omgivende samfunds multikulturelle sammensætning og aldersfordelingen bør afspejles i sammensætningen af medarbejdere. På Øresundsbron har vi mindst 20 nationaliteter repræsenteret, hvilket er et stort kulturelt aktiv i mødet mellem medarbejdere og kunder, og vi fortsætter med at arbejde for en flerkulturel arbejdsplads. Se også afsnittet om "Etik og integritet". Vores fortsatte fokus på mangfoldighed har også i 2020 overordnet set resulteret i en balanceret fordeling mellem køn, alder og land blandt medarbejderne, som det ses nedenfor. Tabellerne herunder viser arbejdsstyrkens sammensætning ved udgangen af året.

Midlertidigt ansatte i Øresundsbro Konsortiet, headcounts

	2019 totalt	Kvinder i %	2020 totalt	Kvinder i %
Sverige	0	0	0	0
Danmark	1	100	0	0
Under 30 år	0	0	0	0
30–50 år	0	0	0	0
Over 50 år	1	100	0	0
I alt	1	100	0	0
Sverige %	0	0	0	0
Danmark %	100	100	0	0

Fastansat personale med deltidsansættelse, headcounts (indgår i det totale antal fastansatte)

	2018 totalt	Kvinder i %	2019 totalt	Kvinder i %	2020 totalt	Kvinder i %
Sverige	1	100	2	50	2	50
Danmark	5	60	4	50	3	67
Under 30 år	0	0	0	0	0	0
30–50 år	2	0	1	0	0	0
Over 50 år	4	100	5	60	5	60
I alt	6	67	6	50	5	60
Sverige %	17		33		40	
Danmark %	83		67		60	

Overenskomster

Alle medarbejdere med svensk ansættelseskontrakt er omfattet af en overenskomstaftale med et fagforbund. Danske medarbejdere kan være medlem i forskellige danske fagforbund, som ikke har overenskomster med Øresundsbron grundet danske arbejdsmarkedsregler.

Arbejdsmiljø

Dansk og svensk arbejdsmiljølovgivning, Forretningsplanen og arbejdsmiljøpolitikken danner betingelserne for virksomhedens samlede arbejdsmiljøindsats. Alle medarbejdere og alle Øresundsbrons arbejdssteder, samt eksterne samarbejdspartneres personale, når de arbejder på Øresundsbrons arbejdssteder, er omfattet af Øresundsbrons arbejdsmiljøledelsessystem, der baserer sig på systematikken i OHSAS 18001. Da denne standart udfases i foråret 2021, skal Øresundsbron beslutte sig for, om det nuværende arbejdsmiljøledelsessystem skal konverteres til for eksempel ISO 45001.

Det er ledelsens ansvar at skabe og opretholde et godt arbejdsmiljø og sørge for forbedringer, og det skal ske i samarbejde med virksomhedens ansatte. Forbedringer i arbejdsmiljøet sker blandt andet gennem det arbejde, der udføres i arbejdsmiljøorganisationen. Den repræsenterer alle ansatte og alle arbejdssteder, som Øresundsbron omfatter. Både i Danmark og i Sverige er der etableret sikkerhedsgrupper bestående af en ledelsesrepræsentant udpeget af arbejdsgiveren og af en arbejdsmiljørepræsentant valgt af medarbejderne.

Arbejdsmiljøorganisation er tilpasset de forskellige arbejdsområder, anlæggets forskelligartethed og det forhold, at Øresundsbron er omfattet af to landes arbejdsmiljølovgivninger. Organisationsplan over Øresundsbrons arbejdsmiljøorganisation fremgår nedenfor.

Arbejdsmiljøorganisation og fagforeningsmedarbejderrepræsentanter (i Sverige) samarbejder om at igangsætte aktive foranstaltninger og at have fokus på risici for diskrimination, repressalier eller andre begrænsninger for alle medarbejders lige rettigheder og muligheder.

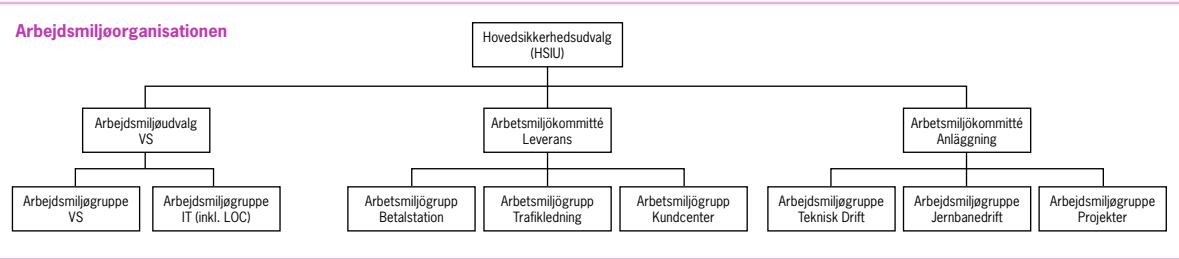
Med støtte fra tydelige retningslinjer og aktive indsatser arbejder Øresundsbron således med at forebygge alle former for diskrimination.

Det er vigtigt for hele tiden at skabe forbedringer for arbejdsmiljøet, at eventuelle arbejdsmiljøbrister bliver identificeret, og at korrigerende handlinger iværksættes. Arbejdsmiljøorganisationen er med til at identificere arbejdsmiljøbrister og følger løbende op på, at de korrigerende handlinger er tilstrækkelige.

Sikkerhedsgrupperne udfører deres hverv samtidigt med det daglige arbejde. De indgår i tre forskellige sikkerhedsudvalg. De tre udvalg er også repræsenteret i et Hovedsikkerhedsudvalg (HSIU), der bestyres af den administrerende direktør. HSIU holder møder to gange om året, og udvalgene mødes hver især fire gange årligt.

For at fastholde og forbedre arbejdsmiljøet, når der arbejdes på forbindelsen, har Øresundsbron sammen med sine faste samarbejdspartnere, startet en kampagne for "Sikkert arbejde" op i 2020. Kampagnen indebærer blandt andet, at der er indført en dress code for alle, der skal ud på forbindelsen. Fremadrettet skal alle overalt bære sikkerhedshjelm, klassificeret arbejdstøj og sikkerhedssko som et minimum. Kampagnen i 2020 indebærer også, at der er gennemført en modenhedsanalyse efter Bradley-metoden. Det viste, at arbejdsmiljøet generelt ligger helt i top. Kampagnen "Sikkert arbejde" fortsætter i 2021.

Det samlede arbejdsmiljøhændelsesbillede, det vil sige tæt på hændelser samt ulykker med og uden fravær, udviser også for 2020 et flot resultat. Resultater baserer sig på indrapporteringer både fra egne ansatte samt vores samarbejdspartneres ansatte, når de arbejder på Øresundsbrons matrikler. Det samlede sygefravær for 2020 er endt på 4,6 procent. Dette resultat er dårligere end sidste år, men det kan henledes direkte til corona-situationen, da Øresundsbron har opfordret medarbejderne til at blive hjemme ved de mindste symptomer på sygdom.



Nedenstående tabel viser antal af rapporterede hændelser de seneste tre år fordelt på de angivne kategorier samt de seneste tre års sygefraværsprocent:

Ulykker og hændelser	2018	2019	2020
Antal ulykker og hændelser i alt	16	27	49¹⁾
Antal ulykker, Øresundsbron			
Med fravær	1	0	1
Antal fraværstimer	2	0	11
Uden fravær	5	6	5
Antal ulykker, entreprenører			
Med fravær	0	0	1
Antal fraværstimer	0	0	5
Uden fravær	2	1	10
Nærvedhændelser og psykosociale hændelser			
Øresundsbron	6	16 ²⁾	17 ³⁾
Samarbejdspartnere	2	4	15 ⁴⁾
Sygefravær i procent af antal arbejdstimer			
Øresundsbron	4,5	3,7	4,6

1) Kampagnen "En säker arbetsplats" fortsætter i 2021.
2) Heraf 13 psykosociale hændelser i betalingsanlægget og kundecenteret.
3) Heraf 2 psykosociale hændelser i betalingsanlægget og kundecenteret samt 5 hændelser med uhensigtsmæssig adfærd.
4) Heraf 4 hændelser med uhensigtsmæssig adfærd.



Etik og integritet

Øresundsbron er en seriøs virksomhed, der både behandler sine medarbejdere, leverandører, samarbejdspartnere, kunder og øvrige interessenter på en ordentlig og professionel måde. Derfor findes der en række nedskrevne politikker, der er vedtaget af ledelsen, som skal være med til at sikre, at dette sker. Det er blandt andet politik for personale, whistleblowing, indkøb og PR. Se figuren i afsnittet "Virksomhedens styrende politikker og retningslinjer" for en komplet oversigt.

Medarbejdere

Samarbejdet på arbejdspladsen begynder med den enkelte medarbejder. Der forventes et humanistisk livssyn og respekt for forskelle og mangfoldighed. Mobning og diskrimination accepteres ikke, til gengæld værdsættes åbenhed, ærlighed og hjælpssomhed over for kolleger, kunder og omverdenen. Kommunikation er vigtig, og det forventes, at der tales med høflighed og respekt.

Loyalitet over for virksomheden er ikke ensbetydende med udelt lydighed, men det betyder, at alle skal leve op til Øresundsbrons mål og værdier. Retningslinjer for whistleblowing har til formål at skabe respekt om Øresundsbrons absolutte forpligtelser til at følge love, interne retningslinjer og politikker.

Alle medarbejdere har ret til at rapportere en afvigelse i forhold hertil efter de gældende retningslinjer. Der er ikke registreret afvigelser i 2020.

For at sikre en høj etik gør vi særlige indsatser, der rækker ud over den daglige påvirkning gennem virksomhedskulturen:

- Ved underskrivning af ansættelseskontrakten forpligter nye medarbejdere sig til at følge Øresundsbrons retningslinjer og politikker, som indeholder etiske og værdimæssige aspekter.
- Introduktionsprogrammet for nye medarbejdere indeholder en gennemgang af etiske emner og grundlæggende værdier.
- Medarbejderne, som i det daglige arbejder med eller i et projekt med insiderinformation, registreres på en særlig insiderliste og får specifik information om, hvad det indebærer.
- Vi har særlige regler ved indkøb. For eksempel skal nærmeste chef involveres, hvis en medarbejder køber produkter af en person eller virksomhed, som de har en privat relation til. Det samme gælder, hvis en medarbejder eller afdeling får særlige fordele.

Indkøb og samarbejdspartnere

Øresundsbron foretager først og fremmest indkøb i overensstemmelse med den danske Udbudslov, LOV nr. 1564 af 15/12/2015 og med vores indkøbspolitik.



Vi har procesbeskrivelser og skabeloner, der understøtter hele indkøbsprocessen. Øresundsbron har et adfærdskodeks, "Code og Conduct". Adfærdskodekset omfatter blandt andet, at menneskerettigheder respekteres, og at anvendelse af børnearbejde ikke tolereres. Det indgår i udbudsprocessen, at køberen sikrer sig, at sælgeren har bekræftet, at leverancen lever op til adfærdskodekset. Adfærdskodekset er en del af aftalen med vores leverandører. I vores kontrakter har vi en generel bestemmelse om købers ret til at revidere og sanktionere ved kontraktbrud. Det omfatter også adfærdskodekset. På Øresundsbrons forespørgsel skal leverandøren kunne fremvise dokumentation for, hvordan de lever op til de forpligtelser, der er fastsat i adfærdskodekset. Vi har ikke revideret adfærdskodekset i 2020, og vi har ikke kendskab til afvigelser i årets løb.

Kunder

For at skabe troværdighed og respekt hos kunderne skal prissætningen af en rejse være transparent. Der er forskellige krav og forventninger til os, som vi gennem aktiv dialog hele tiden har kendskab til og anstrenger os for at tilgodese. Mødet med en Øresundsbromedarbejder skal altid være en positiv oplevelse. Vil vi gerne etablere langsigtede relationer med kunderne, som skal kunne stole på os og føle sig

trygge, både på forbindelsen og i mødet med os. Hjælpssomhed er en af vores værdier, når vi håndterer problemer, oplysninger og spørgsmål. Vi skal være klar til at hjælpe vores kunder i enhver situation. Personlige oplysninger behandles i overensstemmelse med Databeskyttelsesloven.

Medier

Virksomhedens kommunikation med omverdenen skal være troværdig, ærlig, åben og tilgængelig, nyhedsskabende og strategisk. Dette opnås blandt andet ved at opbygge fortrolighed mellem virksomheden og dens interessenter. Al kommunikation skal præges af de ovennævnte værdier samt af Øresundsbrons værdier, "brobyggende" og "hjælpsomme".

Den administrerende direktør er den øverste ansvarlige for kommunikationen udadtil, men kommunikationen med de forskellige målgrupper er uddelegeret, så medarbejderne i visse situationer kan udtale sig inden for deres egne kompetenceområder.



Beskyttelse af klimaet og respekt for naturen

Gennem vores miljøpolitik forpligter vi os til at minimere påvirkningen af miljø og klima samt til at beskytte vores naturværdier. Det gør vi især ved at fastholde et dagligt fokus på blandt andet at nedbringe forbindelsens energiforbrug og ved at værne om naturen på Peberholm. Til det formål har vi klare og faste regler for ophold og færden på øen, for eksempel når de tekniske anlæg skal vedligeholdes.

Ambitiøst klimamål

Øresundsbron har i hele forbindelsens levetid haft fokus på energibesparelser, og siden åbningen i 2000 har vi mere end halveret elforbruget gennem større og mindre energibesparende projekter.

Vi er stolte af, at vores arbejde med at reducere energiforbruget har givet så gode resultater. Og det er Øresundsbrons ambition, at klimapåvirkningen fra den energi, der anvendes til at administrere og vedligeholde forbindelsen, nedbringes endnu mere. Det er vores mål, at drift og vedligeholdelse af forbindelsen skal være klimaneutral senest i 2030. Dette skal primært ske ved energi- og CO₂-besparende tiltag, og i forhold til basisåret 2017 er det målet, at maksimalt 15 procent må kompenseres via for eksempel CO₂-neutrale certifikater, CO₂-lagrende

teknologi eller andet. Dette betyder, at vi fastholder og skærper vores fokus på energibesparelser og reduktion af CO₂-udledningen fra den energi, vi forbruger.

Solcelleanlægget ved driftscenteret på Lernacken blev sat i drift i 2018. Det dækker cirka 5 procent af forbindelsens nuværende energiforbrug. I øjeblikket ser vi på muligheder for yderligere solcelleanlæg. En del af vores egen og vores faste entreprenørers vognpark er skiftet ud med hybrid- eller helt eldrevne biler, og vi har netop underskrevet en aftale med Bane-danmark om at købe grøn strøm (CO₂-neutralt), så den kørestrøm, der leveres til togdriften på forbindelsen, er certificeret grøn strøm fra vindkraft. Andelen af det årlige strømforbrug er 12,5 GWh i 2020 og 2021, hvilket betyder en 75 procents reduktion af CO₂-udslippet fra jernbanedriften.



Energiforbrug/terajoule¹⁾

	2018	2019	2020
Energiforbrug i alt	27,42	26,95	23,93
Elektricitet på forbindelsen og Lernacken driftscenter²⁾	21,36	21,5	20,62
Heraf vedvarende energi	12,71	12,81	14,64
Heraf ikke-vedvarende energi	8,65	8,65	5,98
Elektricitet på kontoret i Vester Søgade	1,12	0,96	0,20
Heraf vedvarende energi	0,37	0,32	0,07
Heraf ikke-vedvarende energi	0,75	0,64	0,13
Gas til opvarmning på Lernacken driftscenter	2,09	1,38	0
Heraf vedvarende energi	0,18	0,12	-
Heraf ikke-vedvarende energi	1,91	1,26	-
Fjernvarme/fjernkøl i Vester Søgade³⁾	0,06	0,05	0,05
Heraf vedvarende energi	0,03	0,02	0,02
Heraf ikke-vedvarende energi	0,03	0,03	0,03
Brændstofforbrug, inkl. medarbejdere og faste entreprenører⁴⁾	2,79	2,99	3,06
Heraf vedvarende energi	0,16	0,26	0
Heraf ikke-vedvarende energi	2,61	2,73	3,06

1) Elforbrug og gasforbrug er baseret på aflæsning af målere på Lernacken. Elforbrug, fjernvarme og fjernkøl på Vester Søgade kommer fra oplysninger fra ejendoms-administrator samt fra elleverandører. Siden 2017 inkluderes Øresundsbrons andel af el til bygningens fælles faciliteter. Elforbrug for Kystvejen er oplyst af leverandør. Fra og med 2017 inkluderer energiforbruget også el og fjernvarme/fjernkøl fra Vester Søgade, elforbrug på Kystvejen samt brændstofforbrug. Fra og med 2018 inkluderer forbrug også brændstof til pantry og nødstrømsgenerator på Peberholm.

2) Kystvejen er inkluderet. Elforbruget omfatter også elproduktionen fra solcelleanlæg på Lernacken.

3) Tal for indeværende år er et skøn baseret på foregående års forbrug.

4) Tal er baseret på medarbejderes tjenestekørsel, de faste entreprenørers indberetninger samt opgørelser over brændstofindkøb til drift og fra leverandører. Perioden for opgørelsen er forskudt, da den for de fleste dataleverandørers vedkommende dækker perioden december-november. Dette forbrug antages at være repræsentativt for årets forbrug.

Kuldioksidudslip/ton¹⁾

Forbrugstype	2018	2019	2020
Direkte total	188	137	22
Gas og fjernvarme	105	69	0
Brændstof, internt	83	68	22
Indirekte total	478	419	458
El (netto)	288	247	235,5
Gas og fjernvarme	1	2	2
Brændstof, leverandører	189	179	214
I alt	666	556	473,5
Mål	702	632	540

1) Emissionsfaktorer for el hentes fra AIB: European Residual Mixes. Emissionsfaktorer for brændstof hentes fra Energimyndigheden. Emissionsfaktorer for gas og fjernvarme hentes fra de respektive energileverandører. Faktorerne opdateres sommeren efter et afsluttet kalenderår. Det betyder, at årets resultat er præliminært, og at foregående års resultat er justeret i forhold til rapporten for sidste år.

Forsigtighedsprincippet

Vi håndterer også løbende de miljømæssige risici. For eksempel undersøger vi nye produkter og kemikalier for skadelige indholdsstoffer og substituerer med det mindst miljø- og arbejdsmiljøbelastende, når muligt. Desuden overvåger vi naturudviklingen på især Peberholm og griber ind, hvis der er risiko for skade på dyr og planter.

Naturen omkring forbindelsen

Der er nu en større artsrigdom og et højere antal dyr og planter både over og under vandet omkring Øresundsbron, end der var, før forbindelsen blev bygget. Bropillerne og de omkringliggende, under-søiske beskyttelsesøer fungerer som kunstige rev, og alge- og muslingebevoksningen danner fødegrundlag for mange fugle og fisk. De stenblokke, der danner et beskyttende panser på havbunden over tunnelen i Drogdenrenden, danner ligeledes et kunstigt rev, som er helt overvokset med blåmuslinger, rurer og sukker- og savtang. I 2020 har Øresundsbron fået ud-ført en undersøgelse af de marine forhold imellem Salt- og Peberholm. Ved redaktionens afslutning foreligger den endelige rapport endnu ikke, men den vil være at finde på vores hjemmeside, når den bliver udgivet.

De årlige inventurer af arterne på Peberholm viste dog en tilbagegang i artsrigdommen i forhold til tidligere. Derfor arbejder Øresundsbron nu på forskellige tiltag, der forhåbentlig kan forøge biodiversiteten og for eksempel hjælpe truede insekt- og plantearter med områder tilpasset deres livsbetingelser. Læs mere om tiltagene i næste afsnit.

Biologisk mangfoldighed på Peberholm

Peberholm på 130 ha udgør overgangen mellem motorvej og tunnel og er anlagt af materialer, der er hentet op fra havbunden. Øen indgår sammen med Saltholm og det omliggende hav i Natura 2000 område 142. Øresundsbro Konsortiet har siden etableringen fastholdt princippet om at lade naturen udvikle sig uden indgreb, og Peberholm er siden blevet levested for en mangfoldighed af dyr og planter, hvoraf flere er truede og sjældne arter. Adgang til øen kræver normalt særlig tilladelse. I 2020 har der været en del mere menneskelig aktivitet på øen, da politiet har etableret

grænsekontrol med telte og andet teknisk udstyr ved afkørselsrampen på nordsiden (retning mod Danmark).

Naturudviklingen følges gennem årlige inventurer af dyre- og plantelivet på Peberholm, som gennemføres i samarbejde med uafhængige forskningsinstitutter og organisationer i Danmark og Sverige. I forbindelse med broens jubilæum er naturudviklingen de første 20 år blevet opsummeret i rapporten "Naturen på Peberholm – en status for biodiversiteten efter 20 år" udgivet i juni 2020, og som kan findes på vores hjemmeside.

Ved de botaniske inventurer blev i 2020 fundet 381 arter, heraf var syv nye for Peberholm. Der er nu konstateret 589 arter af karplanter på Peberholm siden 1999. Ved den årlige ynglefugletælling blev registreret 29 arter af ynglefugle, uden nye arter for øen. Det blev konstateret, at samme mønster som de seneste år er fortsat. Skarvkolonien er stadig stor til trods for en kraftig bekæmpelse de sidste par år. Sølvmåge, som fortrænger mange øvrige arter af måger, er den mest talrige af de fire ynglende arter måger. Der ses fort-sat en tilbagegang i antal ynglende vadefugle, og der yngler ingen af de fuglearter, som er på udpegnings-grundlaget for Natura 2000-området, og som tidligere har ynglet på øen (dværgterne, havterne og klyde). Til gengæld er der fremgang i antallet af sangfugle, som begunstiges af tilgroningen med krat. På Øresunds-brons hjemmeside findes detaljerede artslistor for fugle og planter.

Selvom den uregulerede udvikling på den kunstige ø er unik, er der de seneste år observeret og dokumenteret en tilbagegang for flere af de særegne arter, herunder arter af betydning ift. international naturbeskyttelse.

- Det har i 2020 afstedkommet forslag om konkrete tiltag på begrænsede udvalgte områder, herunder:
- Rydning af cirka 10 ha krat på den sydlige del, af hensyn til ynglende terner og vadefugle.
 - Uddynding af krat på den nordvendte motorvejs-skrænt, af hensyn til en bestand af kødfarvet gøgeurt.
 - Udlægning af skjul til grønbroget tudse ved den sydlige vandsamling, for at modsvare prædation fra en voksende bestand af sølvmåger.
 - Fjernelse af buske af havtorn, hvor de i forvejen beskæres tæt ved veje og grøfter.

Registrerede antal arter af dyr og planter på Peberholm fra 2000 - 2020 ¹⁾		
Plantearter	589	
Sommerfuglearter	ca. 420	
Billearter	ca. 350	
Ynglende fuglearter	49	
Biarter	18	
Arter af pattedyr	5	
Paddearter	3	
Krybdyrarter	1	

1) I 2020 er det kun planter, ynglefugle og padder, der er talt op. Øvrige optællinger er fra tidligere år.



Revisors erklæring



Revisors rapport över översiktlig granskning av Öresundsbro Konsortiet I/S' CSR-rapport samt yttrande avseende den lagstadgade hållbarhetsrapporten

Till Öresundsbro Konsortiet I/S, org. Nr 946001-3387

Inledning

Vi har fått i uppdrag av styrelsen och företagsledningen i Öresundsbro Konsortiet I/S att översiktligt granska företagets CSR-rapport för år 2020. Företaget har definierat CSR-rapporten och den lagstadgade hållbarhetsrapportens omfattningar på sidan 3 i detta dokument.

Styrelsens och företagsledningens ansvar

Det är styrelsen och företagsledningen som har ansvaret för att upprätta CSR-rapporten inklusive den lagstadgade hållbarhetsrapporten i enlighet med tillämpliga kriterier respektive årsredovisningslagen. Kriterierna framgår på sida 3 i CSR-rapporten, och utgörs av de delar av ramverket för hållbarhetsredovisning utgivet av GRI (Global Reporting Initiative) som är tillämpliga för CSR-rapporten, samt av företagets egna framtagna redovisnings- och beräkningsprinciper. Detta ansvar innefattar även den interna kontroll som bedöms nödvändig för att upprätta en CSR-rapport som inte innehåller väsentliga felaktigheter, vare sig dessa beror på oegentligheter eller på fel.

Revisorns ansvar

Vårt ansvar är att uttala en slutsats om CSR-rapporten grundad på vår översiktliga granskning och lämna ett yttrande avseende den lagstadgade hållbarhetsrapporten. Vårt uppdrag är begränsat till den historiska information som redovisas och omfattar således inte framtidsorienterade uppgifter.

Vi har utfört vår översiktliga granskning i enlighet med ISAE 3000 Andra bestyrkandeuppdrag än revisioner och översiktliga granskningar av historisk finansiell information. En översiktlig granskning består av att göra förfrågningar, i första hand till personer som är ansvariga för upprättandet av CSR-rapporten, att utföra analytisk granskning och att vidta andra översiktliga granskningsåtgärder. Vi har utfört vår granskning avseende den lagstadgade hållbarhetsrapporten i enlighet med FARs rekommendation RevR 12 Revisorns yttrande om den lagstadgade hållbarhetsrapporten. En översiktlig granskning och en granskning enligt RevR 12 har en annan inriktning och en betydligt mindre omfattning jämfört med den inriktning och omfattning som en revision enligt International Standards on Auditing och god revisionssed i övrigt har.

Revisionsföretaget tillämpar ISQC 1 (International Standard on Quality Control) och har därmed ett allsidigt system för kvalitetskontroll vilket innefattar dokumenterade riktlinjer och rutiner avseende efterlevnad av yrkesetiska krav, standarder för yrkesutövningen och tillämpliga krav i lagar och andra författningar. Vi är oberoende i förhållande till Öresundsbro Konsortiet enligt god revisorssed i Sverige och har i övrigt fullgjort vårt yrkesetiska ansvar enligt dessa krav.

De granskningsåtgärder som vidtas vid en översiktlig granskning och granskning enligt RevR 12 gör det inte möjligt för oss att skaffa oss en sådan säkerhet att vi blir medvetna om alla viktiga omständigheter som skulle kunna ha blivit identifierade om en revision utförts. Den uttalade slutsatsen grundad på en översiktlig granskning och granskning enligt RevR 12 har därför inte den säkerhet som en uttalad slutsats grundad på en revision har.

Vår granskning av CSR-rapporten utgår från de av styrelsen och företagsledningen valda kriterier, som definieras ovan. Vi anser att dessa kriterier är lämpliga för upprättande av CSR-rapporten.

Vi anser att de bevis som vi skaffat under vår granskning är tillräckliga och ändamålsenliga i syfte att ge oss grund för våra uttalanden nedan.

Uttalanden

Grundat på vår översiktliga granskning har det inte kommit fram några omständigheter som ger oss anledning att anse att CSR-rapporten inte, i allt väsentligt, är upprättad i enlighet med de ovan av styrelsen och företagsledningen angivna kriterierna.

En lagstadgad hållbarhetsrapport har upprättats.

Hellerup den 5 februari 2021

KPMG AB

Johan Rasmussen
Auktoriserad revisor

Torbjörn Westman
Specialistmedlem i FAR

Bilag 1: GRI-indeks for niveau ”Core”

GRUNDLAG FOR RAPPORTERIN GRI 101 (2016)	Side i CSR-rapport	Side i Årsrapport	Kommentar
GENERELLE STANDARDOPLYSNINGER GRI 102 (2016)			
ORGANISATIONSPROFIL			
102-1 – Organisationens navn	8	1	
102-2 – Produkter og tjenester	8	2	
102-3 – Hovedkontor	36	80	
102-4 – Placering	2	2	
102-5 – Ejere og selskabsform	8	2, 51	
102-6 – Markeder	2, 8	2, 40	
102-7 – Virksomhedens størrelse	16	6, 9, 41	
102-8 – Ansatte	20, 21		
102-9 – Værdikæden	11		
102-10 – Forandringer i organisation og værdikæde	3		
102-11 – Forsigtighedsprincippet	28		
102-12 – Principper og aftaler	-		Øresundsbro Konsortiet er ikke medlem i nogen eksterne initiativer på CSR-området.
102-13 – Organisationer og medlemskab	9		
STRATEGI			
102-14 – Ledelsens beretning	6, 7		
ETIK OG INTEGRITET			
102-16 – Værdier og normer	8, 9, 21, 24, 25		
LEDELSE			
102-18 – Ledelsesstruktur	-		Beslutningsgangene vedrørende spørgsmål inden for miljømæssig, økonomisk og social bæredygtighed følger organisationens ledelsesstruktur: Bestyrelsen har det øverste ansvar for alle beslutninger, og under bestyrelsen har direktionen ansvar for beslutningerne.
INTERAKTION MED INTERESSETER			
102-40 – Interessenter	15		
102-41 – Overenskomster	22		
102-42 – Identifikation af væsentlige emner	15		
102-43 – Interaktion med interessenter	15		
102-44 – Væsentlige emner fra interessenter	12, 15		
RAPPORTERING			
102-45 – Inkluderede juridiske enheder	-	22	
102-46 – Rapportindhold og afgrænsninger	3, 12		
102-47 – Væsentlige områder	3, 34		
102-48 – Rettelser fra tidligere	-		Cifre på side 17 for Rejsende og trafik og for Fragttrafik er opdaterede for 2019, hvor de i sidste års rapport var estimater for 2019.
102-49 – Forandringer i rapporteringen	3, 12		
102-50 – Rapporteringsperiode	3		
102-51 – Senest publicerede rapport	3		
102-52 – Rapporteringsperiode	3		
102-53 – Kontaktperson	35		
102-54 – Opfyldelse af GRI	3		
102-55 – GRI-indeks	32, 33		
102-56 – Ekstern attestering	3, 31		

OPLYSNINGER OM LEDELSESTILGANG		
LEDELSE GRI 103 (2016)	Side i CSR-rapporten	Kommentar
103-1 Væsentlige emner og afgrænsninger	Samtlige emner: 34	Omfatter samtlige væsentlige emner.
103-2 Ledelsestilgang og dets komponenter	Overordnet: 8-14 Økonomisk: 16-17 Social: 18-25 Miljømæssig: 26-29	
103-3 Evaluering af ledelsestilgangen	Økonomisk: 16-17 Social: 18-25 Miljømæssig: 26-29	Evalueringen af hvert emne sker i CSR-rapporten, og resultater, samt eventuelle justeringer, fremgår af kapitlerne for økonomisk, social og miljømæssig bæredygtighed.

SPECIFIKKE STANDARDOPLYSNINGER (samtlige standarder udgivet 2016)	Side i CSR-rapport	Side i Årsrapport	Kommentar
Økonomiske			
201 ØKONOMISK RESULTAT			
201-1 Genereret og fordelt økonomisk værdi	16	26	
203 INDIREKTE ØKONOMISK PÅVIRKNING			
203-2 Væsentlige indirekte økonomiske påvirkninger	16, 17		Det er i øjeblikket ikke muligt at kvantificere forbindelsens indirekte økonomiske effekter. Øresundsbron har ikke lavet undersøgelser over forbindelsens negative indvirkning på regionen.
Sociale			
403 SUNDHED OG SIKKERHED PÅ ARBJEDSPLADSEN			
403-1 Medarbejdere repræsenteret i arbejdsmiljøudvalg	22		
403-2 Arbejdssulykker og sygdom	22, 23		Bortset fra sygefraværsprocenten, angiver vi de faktiske tal for de forskellige kategorier af hændelser, som i antal er meget få i forhold til Øresundsbrons størrelse og kompleksitet af arbejdsopgaver. Af hensyn til oplysningernes følsomhed opdeles denne indikator ikke på køn.
405 MANGFOLDIGHED OG LIGESTILLING			
405-1 Mangfoldighed ledelse og ansatte	20, 21		
Miljømæssige			
302 ENERGI			
302-1 Energiforbrug i organisationen	26, 27		
304 BIOLOGISK MANGFOLDIGHED			
304-1 Beskyttelsesområder	28		
304-2 Væsentlig påvirkning af biologisk mangfoldighed	28, 29		
305 DRIVHUSGASUDSLIP			
305-1 Direkte (Scope 1) drivhusgasudslip	26, 27		
305-2 Indirekte (Scope 2) drivhusgasudslip	26, 27		

Bilag 2: Oversigt over væsentlige resultater

Tabellen viser resultater for de CSR-emner, som vi rapporterer på, hvor/hvordan de påvirker samt afgrænsninger i rapporten.

Økonomisk bæredygtighed	Hvor/hvordan sker påvirkningen?	Afgrænsning i rapportering
Direkte økonomiske effekter GRI: 201 Økonomisk resultat (201-1 Genereret og fordelt økonomisk værdi)	Øresundsbroens direkte økonomiske konsekvenser er de værdier, virksomheden genererer. Værdi skabes især for ejere, kreditorer, medarbejdere og leverandører.	Rapporteringen omfatter den juridiske enhed Øresundsbro Konsortiet.
Indirekte økonomiske effekter GRI: 203 Indirekte økonomisk påvirkning (203-2 Væsentlige indirekte økonomiske påvirkninger)	De indirekte effekter, som virksomheden genererer, er de værdier, der skabes uden for Konsortiet som følge af integrationen i Øresundsregionen. Det påvirker især virksomhederne i regionen samt alle, der bor og arbejder i Øresundsregionen.	Konsortiet har ingen måde at opgøre indirekte effekter på i penge, jobs m.v. Ved et alment ræsonnement redegør vi for, hvad vores opfattelse er, vedrørende hvor og hvordan den største indirekte påvirkning sker.
Social bæredygtighed		
Arbejds miljø, sikkerhed og sundhed GRI: 403 Sundhed og sikkerhed på arbejdspladsen (403-1 Medarbejdere repræsenteret i arbejdsmiljøudvalg, 403-2 Arbejdsulykker og sygdom)	Vi kan påvirke, hvordan vi som arbejdsplads sikrer, at vores ansatte og andre, som har deres daglige gang på forbindelsen, arbejder under sikre forhold, og at vi har et sundhedsfremmende arbejdsmiljø. Gennem regulering af trafikken på forbindelsen samt gennem vedligeholdelse kan vi også påvirke risikoen for ulykker i bil- og togtrafikken.	Rapporteringen af sygefravær omfatter ansatte i Øresundsbro Konsortiet. Vores rapportering af arbejdsulykker omfatter både ansatte og entreprenører, som arbejder på forbindelsen. Vi rapporterer også på ulykker på motorvejen og på sikkerhedsmæssige hændelser på jernbanen.
Personaleforhold GRI: 405 Mangfoldighed og ligestilling (405-1 Mangfoldighed ledelse og ansatte)	Vi kan påvirke sammensætningen af medarbejderne ved ansættelse for at sikre ligestilling mellem for eksempel køn og nationalitet, og vi kan opsætte rammer for, at alle medarbejdere kan trives.	Rapporteringen omfatter alle ansatte.
Ekstern kommunikation	Vi påvirker især direkte de kunder, der kører over forbindelsen i bil, da togpassagerer primært er jernbanetransportørernes kunder. Vores kommunikation med omverdenen påvirker hele Danmark og Sverige, dog primært personer og virksomheder i Øresundsregionen.	Når vi undersøger kundetilfredshed, omfatter undersøgelsen bilister. Den direkte kommunikation omfatter primært bilister.
Miljømæssig bæredygtighed		
Energi og klima GRI: 302 Energi (302-1 Energiforbrug i organisationen) GRI: 305 Drivhusgasudslip (305-1 Direkte (Scope 1) drivhusgasudslip, 305-2 Indirekte (Scope 2) drivhusgasudslip)	Vores energiforbrug påvirker dem, som bor og arbejder i de områder, hvor energien udvindes, mens vores direkte og indirekte udledninger til atmosfæren påvirker globalt. Vi har indflydelse på størrelsen af vores energiforbrug og i et vist omfang også på, om denne energi produceres på en klimavenlig måde.	Rapporteringen af energiforbrug og kuldioksidudledning omfatter selve forbindelsen, Lernacken driftscenter, hovedkontoret i Vester Søgade samt brændstofforbrug fra de fire store vedligeholdelsesentreprenører og fra vores medarbejders erhvervskørsel.
Natur GRI: 304 Biologisk mangfoldighed (304-1 Beskyttelsesområder, 304-2 Væsentlig påvirkning af biologisk mangfoldighed)	Naturudviklingen påvirker især dem, som bor og arbejder i Øresundsregionen, men også den generelle biodiversitet i Europa. Vi kan især påvirke den ved at beskytte naturudviklingen på Peberholm gennem regulering, gennem uddannelse af entreprenører og medarbejdere og ved at begrænse adgangen til øen.	Rapporteringen omfatter selve forbindelsen.

Kontaktperson

For kontakt vedrørende indholdet i denne rapport henvises til Øresundsbro Konsortiet, Heléne Rosdahl.
Telefon 33 41 60 00, mailadresse hro@oresundsbron.com

Udgivet af Øresundsbro Konsortiet
Februar 2021
Foto: Peter Brinch, Johan Nilsson, Miklos Szabo, Øresundsbron
Original: Paragon Creative Communications Nordics





Øresundsbro Konsortiet · Vester Søgade 10 · 1601 København V · Danmark · Tlf. +45 33 41 60 00
Øresundsbro Konsortiet · Kalkbrottsgatan 141 · Box 4278 · 203 14 Malmö · Sverige · Tlf. +46 (0) 40 676 60 00
info@oresundsbron.com · www.oresundsbron.com