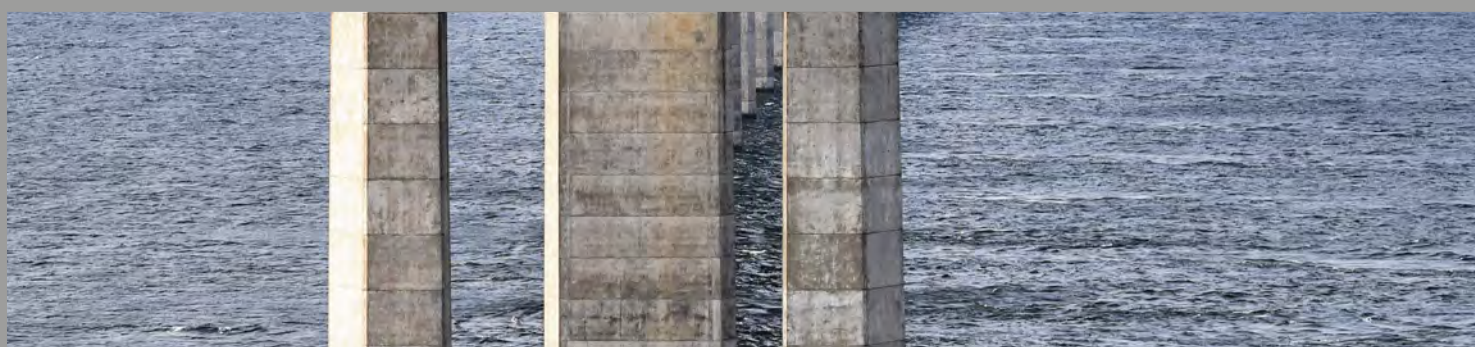


SAMHÄLLSANSVAR OCH
HÅLLBAR UTVECKLING

CSR-RAPPORT

ØRESUNDSBRO KONSORTIET 2019

Lagstadgad Redegørelse for samfundsansvar (jfr hållbarhetsredovisning)
enligt den danska Årsregnskabsloven §99A



Öresundsregionen



Öresundsregionen är Nordens största och mest tätbefolkade storstadsregion. Regionen omfattar områdena Skåne, Sjælland, Møn, Lolland-Falster och Bornholm. Den är 21.203 km². Där bor totalt 3,9 miljoner människor i Öresundsregionen, varav cirka 2,6 miljoner bor i Danmark och cirka 1,3 miljoner bor i Sverige.

Förord

Denna rapport kan läsas av alla, som vill få inblick i Øresundsbro Konsortiets CSR-aktiviteter. Den primära målgruppen för rapporten är våra viktigaste intressenter, till exempel kunder, entreprenörer och medarbetare.

Øresundsbrons CSR-arbete under 2019 omfattar hela företaget. Rapportens ämnen samt de parametrar vi har valt att rapportera om, är de som vi har inflytande på och som har inverkan på oss själva som företag, på våra intressenter och omvärlden.

Vi har en CSR-grupp, sammansatt av representanter från Øresundsbrons olika avdelningar, som arbetar med CSR-frågorna. Gruppen, som är utsedd av företagets ledningsgrupp, träffas regelbundet under året för att diskutera aktuella frågor samt driva och utveckla arbetet inom CSR-området. Gruppen har valt ut de väsentliga ämnena, som beskrivs i denna rapport.

Øresundsbro Konsortiets CSR-rapport 2019 är upprättad i enlighet med GRI Standards på nivå "core". Rapporten innehåller samtliga standardupplysningar, som krävs för att uppnå denna nivå. En översikt över standardupplysningar och övriga rapporteringsparametrar, och var de kan återfinnas i denna rapport, finns på sidan 34 i rapporten. I framtagandet av denna rapport har Øresundsbron beaktat de grundläggande rapporteringsprinciperna enligt GRI-ramverket; intressentengagemang, hållbarhetskontext, väsentlighet och fullständighet.

Innehållet och ämnena i CSR-rapporten för 2019 är utvalt och löpande utvärderat av Øresundsbrons högsta ledning. Den slutliga rapporten är godkänd av både ledningsgruppen och styrelsen innan den blir offentlig.

Den senaste CSR-rapporten från Øresundsbro Konsortiet publicerades i februari 2019 och handlade om året 2018. Denna rapport omfattar samma period som Årsredovisningen 2019, det vill säga ett helt räkenskapsår. CSR-rapporten utgör också Øresundsbro Konsortiets hållbarhetsrapport upprättad enligt ÅRL.

PwC är en självständig, opartisk revisionsfirma oberoende av Konsortiet, vars huvuduppgift är att säkerställa att redovisningen inte innehåller väsentliga fel. Rapporten från PwC med revisors uttalande om CSR-rapporten finns på sidan 33. Enligt Konsortialavtalet ska Øresundsbro Konsortiets räkenskaper granskas av ägarbolagens revisorer.

Under 2019 har det inte skett några väsentliga ändringar av organisationens storlek, struktur, försörjningskedja, Øresundsbrons ägarförhållande eller fastighets- och markinnehav. Inga väsentliga förändringar i rapportens avgränsningar och innehåll har heller skett.





VD har ordet	6
● Detta är Øresundsbron	8
Allmän information om Øresundsbron	8
Vision och affärsidé	8
Värdegrund	8
Överordnade mål	9
Företagets styrande policies och riktlinjer	9
Medlemskap	9
Riskledning inom CSR-området	9
Försörjningskedjan	11
● CSR i Øresundsbron	12
CSR – en del av det dagliga arbetet	12
CSR-policy	12
Valet av CSR-rapportens innehåll	12
CSR-fokusområden 2019	12
Intressenter	15
● Ekonomisk hållbarhet	16
Bron spelar en stor roll för regionens ekonomiska utveckling	16
Direkta ekonomiska effekter	16
Indirekta ekonomiska effekter	16
● Social hållbarhet	18
Det sociala ansvaret omfattar både omvärlden och medarbetarna	18
Tillgänglighet och säkerhet dygnet runt	18
Verksamhetskommunikation	19
Øresundsbron som arbetsplats	19
Arbetsvillkor för medarbetarna	20
Mångfald	20
Kollektivavtal	22
Arbetsmiljö	22
Etik och integritet	24
● Miljömässig hållbarhet	26
Värnande om klimatet och respekt för naturen	26
Ambitiöst klimatmål	26
Materialförbrukning och avfall	26
Försiktighetsprincipen	29
Naturen omkring förbindelsen	29
Biologisk mångfald på Peberholm	29
Revisors rapport	33
Bilaga 1: GRI-index för nivå "Core"	34
Bilaga 2: Översikt över väsentliga resultat	36
Kontaktperson	37

VD har ordet

Øresundsbro Konsortiets uppdrag är att äga och driva Øresundsbron. Vår vision är – En dynamisk Öresundsregion där alla med bil har BroPass. Vår affärsidé är – Øresundsbron ska vara den bästa vägen till upplevelser och möjligheter på andra sidan Öresund.

Øresundsbron fyller idag en stor och viktig samhällsfunktion. Myndigheter, näringsliv, organisationer och privatpersoner är beroende av bron för transporter av arbetskraft, varor, tjänster och fritidsupplevelser. Bron ger svenskarna möjlighet att enkelt nå regionens stora internationella flygplats i Kastrup.

Bron ska vara säker och lätt tillgänglig för våra kunder. Varje gång vi implementerar ny teknik på bron, ska vi anstränga oss att hitta kostnadseffektiva, smarta och hållbara lösningar. Vi ska skapa goda förutsättningar för nästa generation som ska äga och driva bron.

Allt fler fraktkunder lyfter in miljöaspekten i sin verksamhet och det ställs högre miljökrav från slutkunden. Vid årsskiftet slopade vi pristillägget för lastbilar över 20 meter, så kallade modulekipage och sedan dess har dessa lastbilar ökat med 46,8 procent jämfört med 2018. Två modulekipage rymmer ungefär samma mängd gods som tre traditionella lastbilar och vår satsning på att låta alla lastbilar över 9 meter köra till samma pris har därmed ekonomisk drivkraft när fraktbolag satsar på miljövänligare transporter.

Vår strävan är att bibehålla hög kvalitet på den fysiska och psykiska arbetsmiljön på Øresundsbron. Under 2019 har vi genomfört förbättringar för ökad trafiksäkerhet i betalstationen genom förkortning av filerna innan betalbasen, vilket underlättar filbyte och minskar risken för backande fordon. Under året har vi arbetat med införandet av ett nytt slutet kontanthanteringssystem för att minska rånrisken. Kontanter kommer inte längre att hanteras öppet mer än vid själva betalningen från kund. Driftstart är planerat till februari 2020. Vi har fortsatt fokus på bra hälsofrämjande förmåner och satsningen på ett nytt friskvårdskoncept som innebär att medarbetarna kan kombinera arbete och rörelse under pågående arbete fortsätter.

Vår anläggning och miljö väcker intresse i omvärlden. Den årliga pressturen till Peberholm i juni, där våra experter visar upp årets nyheter inom växt- och djurlivet, genererar mycket uppmärksamhet.

Kommunikation till media och stakeholders ska även fortsatt vara proaktiv, öppen och ärlig, för att öka omvärldens kunskap om hur vi arbetar med ekonomi, miljö och socialt engagemang.

Under 2019 monterades den första plattformen inför ommålningen av Øresundsbrons stålkonstruktion med en yta på 300.000 kvadratmeter. Hela ommålningen beräknas vara färdigt år 2032 och i detta projekt har miljö, arbetsmiljö och kundernas goda standard vid överfarten varit ledstjärna. Ommålningen kommer att genomföras med minimal påverkan på motor- och järnvägstrafik där målet är att varken bil- eller tågkunder ska märka av det och en miljövänligare, vattenbaserad färg kommer att användas.

Vår betalstation har blivit smartare sedan den nya portalen invigdes 2018 och allt fler kunder kör smidigare förbi med hjälp av att nummerplåten kan kopplas till BroPass-avtalet.



FOTO: FOND&FOND

Vi behöver ha ett driftsäkert och energieffektivt uppvärmningssystem som kräver lite underhåll och den befintliga gasvärmeanläggningen på Lernacken har därför ersatts med värmepumpsanläggning som på sikt kommer att spara både kostnad och energi.

Målet för hela verksamheten under 2020 är en fortsatt positiv resultatutveckling. Det ska uppnås genom fokus på att öka frakt- och fritidstrafiken, få fler avtalskunder och öka resandefrekvensen för befintliga kunder. Samtidigt ska fortsatt effektivitet, ökad digitalisering och kostnadsstyrning stå i fokus.

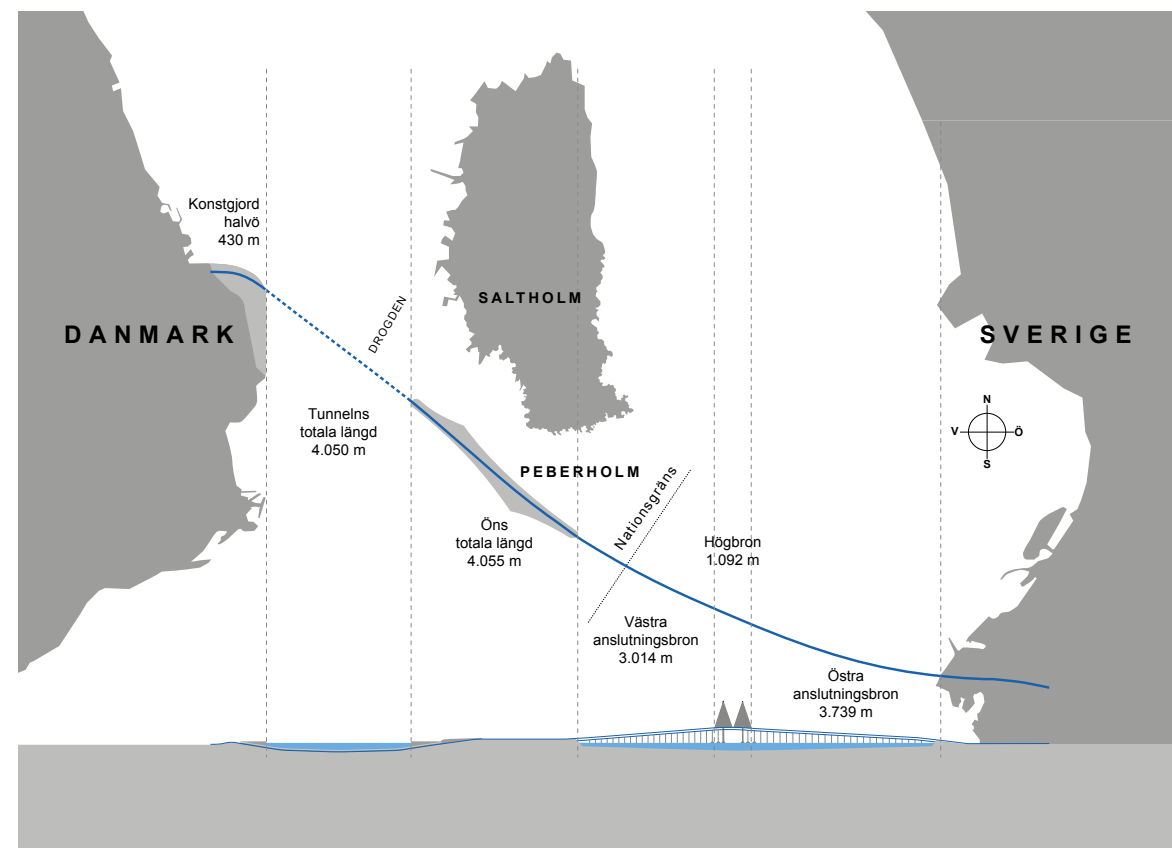
CSR-arbetet har mycket hög prioritet på Øresundsbron och en företagsövergripande arbetsgrupp identifierar de mest väsentliga ämnesområdena att arbeta med. Under 2019 har vi tagit flera förberedande steg för att ytterligare utveckla vårt hållbarhetsarbete. Vår avsikt är att under 2020 presentera ett ännu ambitiösare hållbarhetspaket med flera tydliga och nya mål inom främst klimat- och miljöområdet. Vi firar också 20-årsjubileum 2020 och detta kommer att firas genom en rad evenemang och vi kommer att uppmärksamma de många broar som bron bidrar med tillsammans med omvärlden.

Vi gläder oss åt att ta oss an nya idéer och utmaningar 2020!

Caroline Ullman-Hammer
Verkställande direktör, Øresundsbron

Allmän information om Øresundsbron

Øresundsbron eller Øresundsbro Konsortiet I/S, som är företagets officiella namn, ägs i ett 50/50-ägt joint venture av de statliga företagen A/S Øresund (ASØ) och Svensk-Danska Broförbindelsen AB (Svedab). Detaljerade upplysningar finns i Øresundsbro Konsortiets Årsredovisning 2019. Konsortiets dagliga uppgift är kommersiell, trafikall och teknisk ledning av Øresundsbron inklusive alla tillhörande tekniska anläggningar. Uppgiften omfattar också försäljning och marknadsföring, finansförvaltning, väg- och järnvägsdrift, underhåll, administration och HR. Kunderna är pendlare från Øresundsregionen, regional- och nordeuropeisk fritidstrafik samt busstrafik.



Över förbindelsen går en motorväg med dubbla körfält och en dubbelspårig järnväg.

Vision och affärsidé

- Øresundsbrons vision är en dynamisk Øresundsregion där alla med bil har BroPass.
- Øresundsbrons affärsidé är att bron ska vara den bästa vägen till upplevelser och möjligheter på andra sidan Øresund.

Värdegrund

Grundläggande i Øresundsbrons värderingar är att vi ska vara brobyggande och hjälpsamma:

- Alla som arbetar på Øresundsbron bygger broar varje dag i allt som vi gör.
- Hjälpsamhet är en positiv tillgång till hur vi hanterar problem, uppgifter och tvistemål.

Överordnade mål

Verksamhetens styrande mål tar utgångspunkt i att:

- Trafiken ska öka
- Förbindelsen ska vara säker och tillgänglig
- Integrationen i regionen ska stödjas
- Organisationen ska vara kundfokuserad och effektiv
- Ekonomin ska utvecklas stabilt

Företagets styrande policies och riktlinjer

INTERESSETER	DRIFT	HR
Arbetsmiljöpolicy	Policy för kvalitetssäkring	Personalpolicy
Besökspolicy	Brandskyddspolicy	Anställningspolicy
Code of Conduct	Försäkringspolicy	Lönpolicy
Kreditpolicy	Inköppolicy	Pensionspolitik - DK
Policy för kunder och reklamationer	Informationssäkerhetspolicy	Pensionspolicy - SE
Miljöpolicy	IT-policy	Personuppgiftspolicy
Policy för PR och kommunikation	Avspärrningspolicy	Alkohol- och drogpolicy
Personuppgiftspolicy	Tillträdespolicy	
CSR-policy		
Säkerhets- och beredskapspolicy		
Sponsorpolicy		
Finanspolicy och instruktioner		
Whistleblowing		

Figuren illustrerar de policies och riktlinjer som bildar ramvillkoren för det arbete som utförs av Øresundsbrons medarbetare. Arbetet styrs också av andra styrdokument, t ex årlig finansstrategi. Några av våra policies är offentliga och tillgängliga på vår hemsida, www.oresundsbron.com.

I kapitlet om miljömässig hållbarhet behandlas policies och riktlinjer för, samt arbetet med, miljö och klimat. I kapitlet om social hållbarhet behandlas policies och riktlinjer för, samt arbetet med, sociala förhållande, medarbetarförhållande, mänskliga rättigheter, antikorruption och mutor.

Medlemskap

Företaget är medlem i Dansk Industri (DI), som är en privat näringslivs- och arbetsgivarorganisation under Dansk Arbejdsgiverforening (DA). Företaget är även anslutet till Almega (svensk arbetsgivarorganisation). Konsortiet är inte involverad i styrelsearbetet eller

annat organisatoriskt arbete varken i DI eller andra kommittéer eller organisationer.

Riskledning inom CSR-området

Riskledning är ett viktigt ledningsverktyg för Øresundsbron för att styra de affärsmässiga riskerna, som identifieras dels på övergripande nivå, dels i den operativa driften och vid projektuppdrag. Riskregistret uppdateras årligen genom vårt riskledningssystem och ledningsgruppen tar ställning till vilka handlingar som eventuellt ska vidtas. I relation till samhällsansvar och hållbar utveckling, är det risker med största möjliga konsekvens:

Sociala förhållande

- Risk för större olyckor eller terror med längre tids stängning av förbindelsen till följd. En längre tids stängning skulle få stora konsekvenser initialt för de människor som bor och arbetar på olika sidor av Øresund, men, beroende på tidshorisonten också

för hela Øresundsregionen. Denna risk värderas vara relativt låg, och den hanteras bland annat genom ett stort fokus på trafiksäkerhet och övervakning av förbindelsen samt samarbete med myndigheterna, bland annat polisen och Sound VTS, som övervakar färjetrafiken omkring förbindelsen.

Medarbetareförhållande

- Risk för allvarliga arbetsolyckor. Denna risk värderas vara relativt låg och den hanteras bland annat genom ett konstant fokus på att upprätthålla en hög säkerhetsnivå för både medarbetare och entreprenörer. Här är en obligatorisk säkerhetskurs för att få tillgång till Øresundsbrons områden, rutinmässiga bedömningar av arbetsplatsen och täta säkerhetsrundor bland de viktigaste verktygen. Denna fokus på säkerhet är särskilt relevant i samband med ommålning av Øresundsbrons stålkonstruktion. Projektet innehåller flera nya arbetsflöden och en stor del av arbetet utförs i på hög höjd.

Miljömässiga förhållande

- Risk för större miljöolycka med allvarlig förorening som följd. Denna risk värderas vara relativt låg. Den hanteras bland annat genom ett stort fokus på trafiksäkerhet, både vad gäller den trafik som kör på förbindelsen och den som seglar runt

förbindelsen – och på att miljövärdera ämnen och material, som ska användas i större mängder. Den obligatoriska säkerhetskursen för anställda och entreprenörer inkluderar också skyddet av naturen på och runt Øresundsbron.

Sociala och miljömässiga förhållande

- Risk för översvämning av tunneln med längre tids stängning av förbindelsen mellan Danmark och Sverige till följd. Denna risk värderas som relativt låg och den hanteras genom att ligga i framkant med förväntade klimatförändringar. 2019 genomfördes därför en utredning av möjliga åtgärder, som säkrar Øresundsbrons anläggning på Kastrup Halvø mot stormflodshot från Øresund. Samtidigt har vi en dialog med övriga intressenter, som har anläggningar i området, om den framtida säkerhetsnivån och möjligheterna till förebyggande åtgärder. I början av 2020 beslutas vilka specifika åtgärder Øresundsbron kommer att genomföra.

Ingen av ovan nämnda händelser har inträffat under 2019 och det har inte identifierats några väsentliga risker för förhållande rörande mänskliga rättigheter eller korruption, primärt då Øresundsbron inte har aktiviteter i länder, där förekomsten av korruption och förekomsten av brott mot mänskliga rättigheter är hög.

Det arbetas löpande på att övervaka och reducera de ovan nämnda riskerna. Øresundsbron har dessutom fokus på att reducera sårbarheten om en av händelserna skulle ske. Det gör vi till exempel genom arbetet med krisorganisation, beredskapsplaner, regelbundna övningar, samarbete med relevanta myndigheter med mera.

2019 har vi, för att leva upp till Beredskapslovens §24, till dansk myndighet (Beredskabsstyrelsen) överlämnat "Plan för beredskap och fortsatt drift". Risk för oförutsedda händelser reduceras också genom vårt generella arbete med policyområdena beskrivna i kapitlet om social hållbarhet och miljömässig hållbarhet.

Försörjningskedjan

Försörjningskedjan i Øresundsbro Konsortiet kan beskrivas i tre överordnade kategorier:

Entreprenörer och övriga samarbetspartners

Bland våra viktiga samarbetspartners är de entreprenörer som står för det mesta av underhållet på Øresundsbrons anläggning; Veolia och Infranord. Utöver de två nämnda finns en rad mindre entreprenörer och samarbetspartners som normalt är experter inom ett eller flera fackområden som Øresundsbron inte har egen kompetens inom. Vi har avtal med cirka 700

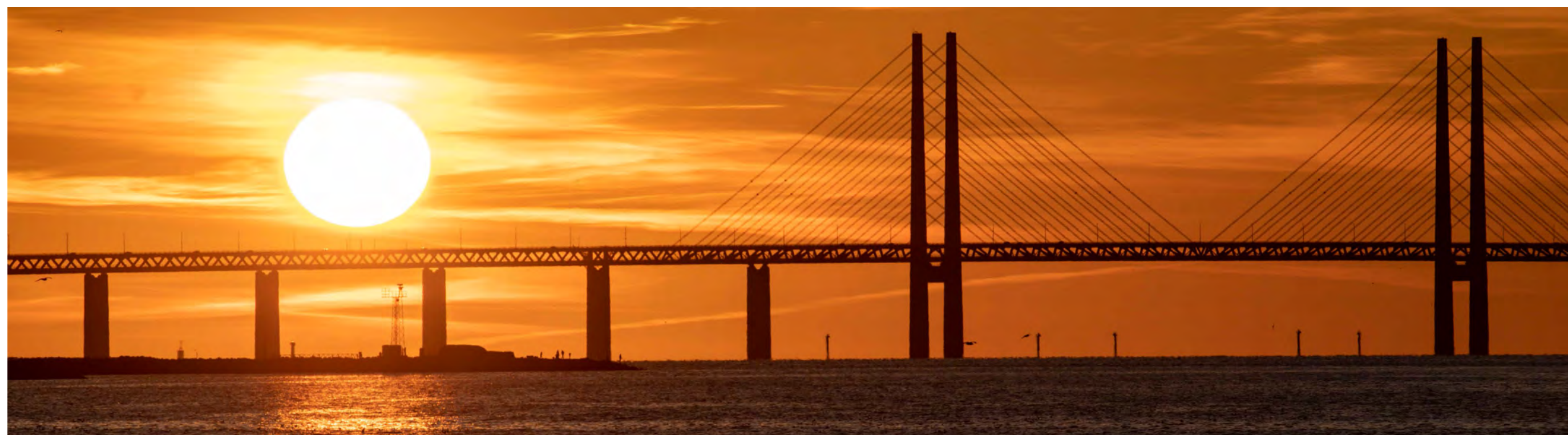
leverantörer/potentiella leverantörer och största delen av våra inköp, ekonomiskt sett, sker inom cirka 120 fasta avtal. Lite mer än hälften av våra leverantörer är svenska och lite under hälften är danska. Det är endast ett fåtal som varken är danska eller svenska.

Varor och leveranser generellt

Det är primärt varor som används i den dagliga driften – som till exempel papper till administrationen och matvaror i matsalsköket på Lernacken. Det handlar bara om mindre varuinköp och leveranser i samband med själva driften och underhållet av förbindelsen. Varor, som till exempel reservdelar till förbindelsens tekniska anläggning, ingår oftast som en del av entreprenörernas leveranser.

Tjänster

Det är normalt externa konsulter och experter, som arbetar direkt under Øresundsbrons arbetsledning som självständigt arbetande konsulter eller så kan de vara resursförstärkningar från externa bemanningsföretag.



CSR – en del av det dagliga arbetet

De övergripande ramarna och förutsättningarna för CSR-arbetet beslutas av företagsledningen, men det är i avdelningarna som det dagliga arbetet drivs. Hänsyn till en miljömässig utveckling och till det omgivande samhället är en integrerad del i vårt arbete och våra projekt. Vi är uppmärksamma på vad våra intressenter önskar av oss och på så vis säkerställer vi att CSR-arbetet löpande utvecklas.

CSR-policy

CSR-policyn bildar de övergripande ramarna för CSR-arbetet. Øresundsbron strävar efter att driva en verksamhet som skapar värde både för företaget och för det omgivande samhället. Vi åtar oss ett samhällsansvar där vi bidrar till social, ekonomisk och miljömässig hållbarhet genom att:

- Stärka integration, samarbete och samhandel i Øresundsregionen.
- Säkra en tillgänglig, välfungerande och säker förbindelse mellan Danmark och Sverige.

För att stödja visionen har vi formulerat policies för hur vi ska bidra till social, ekonomisk och miljömässig hållbarhet.

Social hållbarhet

- Erbjud goda arbetsvillkor med möjligheter till utveckling, respekt för mångfald, prioritering av jämställdhet och fokus på hälsa och trivsel.
- Prioritera en sund och säker arbetsmiljö, som ser till så att ingen som arbetar på anläggningen och i administrationen, drabbas av fysisk eller psykisk överbelastning.

Ekonomisk hållbarhet:

- Säkra en stabil ekonomisk utveckling, där ett positivt och årligt ökande resultat leder till full återbetalning av anläggningskostnaderna.

Øresundsbro Konsortiet har även en Sponsorpolicy och en Uppförandekod för ansvarsfull leverantörshandling (Code of Conduct), som implementerar riktlinjer i CSR-arbetet med våra sponsormottagare och våra leverantörer.

Miljömässig hållbarhet:

- Skydda den omgivande miljön
- Minimera miljöpåverkan från våra aktiviteter
- Mål för CO₂-reduktion i linje med Parisavtalet
- Bidraga till den biologiska mångfalden på och runt förbindelsen

Valet av CSR-rapportens innehåll

CSR-rapporten är dels en avrapportering av kvantitativa resultat inom fasta områden, som Øresundsbron arbetar aktivt med och mäter på år efter år, dels en avrapportering av arbetet med specifika områden, som Øresundsbron har haft särskilt fokus på under 2019.

De fasta ämnen som rapporten omfattar, väljs till stor del utifrån den uppmärksamhet vi fortlöpande får från våra intressenter. Det är till exempel resultat för trafik-säkerhet, arbetsmiljö, naturutveckling och klimatpåverkan. Läs mer om detta i avsnittet om intressenter. Bilaga 2 i denna rapport anger dessutom var och hur de väsentliga resultaten påverkar samt avgränsningar i rapporteringen.

Årets fokusområden för CSR beslutas i avdelningarna som en del av verksamhetens målstyrningsprocess: Varje år fastställer alla avdelningar mål och aktiviteter med utgångspunkt i de övergripande verksamhetsmålen som formuleras av ledningsgruppen. Fokusområdena för 2019 bygger särskilt på Øresundsbronns långvariga arbete med resursoptimering och på att minska klimatpåverkan.

CSR-fokusområden 2019

CSR-gruppen har identifierat tre fokusområden som vi har arbetat utifrån under 2019:

- Hållbar optimering vid drift, underhåll och investeringar – detta fokusområde är särskilt relaterad till miljömässig hållbarhet.
- Långsiktigt CO₂-mål.
- Optimering av avfallshantering - inklusive kartläggning av plastförbrukning och plastavfall.



Den första av tre målningsplattformar är på plats.

Hållbar optimering vid drift, underhåll och investeringar

Øresundsbron jobbar efter en verksamhetsplan som sammanfattningsvis bidrar till att företaget skapar bättre förutsättningar framöver och för nästa generations broförvaltare. Vi är proaktiva och arbetar aktivt för förändringar som ska bidra till en hållbar utveckling.

Nedan följer exempel på slutförda aktiviteter under 2019:

- Förbättring av ventilationen i kontorslokalerna vid betalstationen. Projektet har säkerställt ett gott och bättre inomhusklimat för personalen utan behov av tillfälliga värmefläktar eller bordsfläktar.
- Förtydligande av klimatanpassningsmöjligheter på Kastrup Halvø. I synnerhet måste tunneln säkras mot framtida klimatförändringar och havsnivåökning. Beslut om konkreta åtgärder fattas 2020.
- Ljuskällor och drivers i nödutgångsskyltar och nödskaupsskyltar i tunneln har bytts ut mot nya, som har extra lång livslängd.

Nedan följer exempel på pågående aktiviteter:

- Den första av tre målningsplattformar är på plats på anläggningen. Målningsplattformen är specialdesignad för Øresundsbron för att möjliggöra en kostnadseffektiv och säker målning av bronns stålkonstruktion, som utgör en yta på cirka 300.000 kvadratmeter och kommer starta i full skala våren

2020 och vara färdigt år 2032. I stället för en epoxibaserad färg, som bron målades med första gången, väljs nu en miljövänligare, vattenbaserad färg.

- Satsning på en solcellsanläggning vid Lernacken har överträffat prognos och producerat 280 MWh el, vilket motsvarar 19 elektriskt uppvärmda villor.

Nedan följer exempel på planerade aktiviteter under 2020:

- Ersätta ljuskällor i motorvägstunneln med energieffektivare ljuskällor, som också kräver mindre underhåll och ger högre driftsäkerhet (låg felintensitet).
- Ersätta Klordioxid med UV-ljus till vattenbehandling, så vårt behov av kemikalier minskas.
- Etablera laddstationer för elfordon.

Långsiktigt CO₂-mål

Øresundsbronns långsiktiga CO₂-mål är att vara klimatneutralt år 2030 och ett delmål att 2023 reducera med 35% relativt basår 2017. Målet för 2019 var 632 ton CO₂-utsläpp och utfallet var 585 ton, vilket är en reduktion med cirka 12 procent jämfört med 2018. Målet omfattar utsläpp från elförbrukning, uppvärmning av våra kontor, egen bränsleförbrukning och leverantörers bränsleförbrukning. Det pågår ett arbete att under 2020 ta fram en miljöplan med aktiviteter.

Nedan följer exempel på slutförda aktiviteter under 2019:

- Etablerade ett mål och en mätmetod för vårt CO₂-utsläpp på kort och lång sikt. Målet är något mer offensivt än Sverige och Danmarks mål.
- Avvecklade uppvärmning av gas på Lernacken och ersatte med luft-vatten värmepumpar som dels är mer energieffektiva dels har en lägre CO₂-emission.

Nedan följer exempel på planerade aktiviteter under 2020:

- Fortsätta att sondera marknaden för eldrivna servicebilar. De som finns har ännu för kort räckvidd, men vi har förhoppning att under 2020 börja omställningen till el på våra entreprenörers servicebilar.
- Undersöka möjligheterna att bygga ytterligare solceller.
- Fortsatt dialog med våra partners kring minskat CO₂-avtryck i deras arbete åt oss.

Optimering av avfallshantering; inklusive kartläggning av plastförbrukning och plastavfall

2019 var året, då vi också började titta närmare på vår avfallshantering. Hanteringen av vår avfallsstation på Lernacken har under 2019 övergått till Veolia, som redan har ett stort servicekontrakt med Øresundsbron.

Nedan följer exempel på pågående aktiviteter:

- Fraktionen "osorterat" är borttagen från containerutrymmet. Vi tvingar därmed de som använder containrarna att ta ställning till ytterligare sortering.
- I december startade vi ett pilotprojekt där vi systematiskt sorterar bort plast vid rengöringen av förbindelsen. Till att börja med har vi koncentrerat oss på den cirka 9 km långa servicevägen runt Peberholm.

Nedan följer exempel på planerade aktiviteter under 2020:

- Tillsammans med Veolia kommer vi att analysera var vi ska förstärka för att säkerställa en bättre sortering och en större återanvändbarhet.



Fotot visar december månads insamling i ett 10 meter brett bälte på varje sida av servicevägen på Peberholm.

Intressenter

Øresundsbro Konsortiet har identifierat de viktigaste intressenterna, som är involverade eller följer med i Konsortiets aktiviteter och som Konsortiet kommunicerar samt samarbetar med på olika nivåer. Rapportens innehåll bestäms speciellt utifrån fyra gruppers intressen: direktionen, medarbetare, kunder och fasta entreprenörer. Dessa fyra grupper är involverade i vardagen på Øresundsbron i större uträkning än övriga intressenter, och där vi upplever deras intresse för områden vi rapporterar på. Det gäller speciellt ämnen som: tillgänglighet och trafiksäkerhet, som primärt är av intresse för kunderna; arbetsvillkor och arbetsmiljö som primärt är av intresse för medarbetarna och de fasta entreprenörerna; samt klimatpåverkan och miljöutveckling, som primärt är av intresse för medarbetarna och de fasta entreprenörerna.

Under 2017 och 2018 genomfördes en intressentanalys, där vi undersökte medarbetarna, fasta entreprenörer och kunders inställning till Øresundsbrons CSR-arbete. Här har ett stort intresse för energi och klimat bidragit till att Øresundsbron nu har ännu större fokus på att bli CO₂-neutrala och att minimera avfallsmängden. Intressentanalysen är närmare beskriven i Øresundsbrons CSR-rapport för 2019. Eftersom inga väsentliga förändringar har gjorts i intressentgruppernas sammansättning sedan analysen, anser vi fortfarande att resultaten är relevanta för Øresundsbrons arbete.

Nedan redovisas de fyra viktigaste interna och externa intressenterna. För en mer omfattande beskrivning av Øresundsbrons intressenter hänvisas till CSR-rapporten för 2018.

Direktionen

Den dagliga driften hanteras av Øresundsbro Konsortiets direktion. Direktionen ska arbeta mot den av styrelsen beslutade Affärsplanen, som fastställer de långsiktiga mål. Läs mer om styrelse och direktion i Konsortiets årsredovisning.

Medarbetare

Vi har ett uttalat intresse för trivsel, där vi satsar på välbefinnande och gemenskap samt avtalsmässiga löner. Allt arbete utgår från Affärsplanen och med hjälp av kommunicerade handlingsplaner får medarbetarna frihet att handla samt lösa sina arbetsuppgifter på bästa, mest effektiva sätt och bidrar således till att nå de fastställda målen. Med jämna mellanrum utförs trivselundersökningar bland medarbetarna.

Kunder

Øresundsbrons interna riktlinjer för hantering av kundrelationer sätter kunden i centrum genom att fokusera på säkerhet, tillgänglighet och trovärdighet. Vi skickar ut nyhetsmail till de som är intresserade. I olika forum, till exempel på vår hemsida och diverse sociala medier eller i direkt kontakt med vårt kundcenter, kan kunderna uttrycka sin åsikt. Vi har stort fokus på nöjd kund. Vi gör dels en större undersökning en gång per år, dels månatliga undersökningar avseende service och bemötande bland de kunder som varit i kontakt med oss i betalstationen eller på vårt kundcenter. Vi mäter även månatligen kundnöjdheten med vår digitala självbetjäningsskanal, Mitt Konto.

Leverantörer och entreprenörer

Leverantörer och entreprenörer är viktiga samarbetspartners när det gäller drift och underhåll av Øresundsbron. Vi använder oss helst av fasta entreprenörer, som får avtal av längre varaktighet. Kommunikationen mellan dem och Øresundsbron kan vara formell genom ledningsmöten, planerings- och genomförandemöten eller informell genom daglig kontakt. Det resulterar i ett bra samarbete med gemensam förståelse för vad som ska till för att skapa en säker förbindelse, både för dem som använder Øresundsbron som transportväg, men också för dem som arbetar på förbindelsen.

Bron spelar en stor roll för regionens ekonomiska utveckling

Øresundsbron strävar efter en sund ekonomisk utveckling i överensstämmelse med de riktlinjer som är fastställda av den danska och den svenska staten. Lånen för bron och landanslutningarna kan återbetalas med intäkter från förbindelsen. Merparten av intäkterna ska komma från biltrafiken. Ersättningen för järnvägstrafiken är fast och påverkas inte av trafikvolymen utan räknas upp årligen med prisindex.

Direkta ekonomiska effekter

Øresundsbron genererar stora värden. Vägtrafiken svarar för merparten av de genererade värdena, cirka två tredjedelar. De genererade värdena spenderas till stor del på återbetalning av lånen som finansierar förbindelsen, men också på leverantörer och lön till anställda. Nettovärdet, det vill säga skillnaden mellan genererade och distribuerade värden, för åren 2017-2019 omfattar avskrivningar och värdeförändringar. Med den senaste trafikprognosen räknar Øresundsbro Konsortiet med att företagets skuld kan komma att vara återbetald år 2050. För mer information se årsredovisningen sidan 19.

Nyckeltal för Øresundsbron

Milj. DKK	2017	2018	2019
Genererade värden			
Intäkter, väg	1.405	1.430	1.472
Intäkter, järnväg	502	505	512
Övriga intäkter	21	21	27
Totalt	1.928	1.956	2.011
Distribuerade värden			
Långivare	319	208	179
Leverantörer	156	163	161
Anställda	93	89	86
Skatter till stat och myndigheter	15	15	14
Totalt	583	475	440
Återstående värde	1.345	1.481	1.571
Avskrivningar	275	276	290
Nettovärde	1.070	1.205	1.281

För fullständig ekonomisk redovisning hänvisas till Øresundsbrons årsredovisning, vilken upprättas i enlighet med konsortialavtalet, International Financial Reporting Standards som godkänts av EU, samt ytter-

ligare danska och svenska upplysningskrav till årsredovisningar för börsnoterade bolag.

Indirekta ekonomiska effekter

Øresundsbron spelar en stor roll för integrationen över sundet genom en tillgänglighet på bron som kunden kan lita på. Brons främsta uppdrag är att öka resandet, som är en viktig förutsättning för integrationen.

De första åren efter öppnandet av förbindelsen var det framför allt pendlingstrafiken som ökade. Pendlarna var och är huvudsakligen svenskar som arbetar i Danmark och danskar som flyttat till Sverige och fortsatt arbetar i Danmark. Efter finanskrisen har vi upplevt en tillbakagång som bland annat hänger ihop med utvecklingen av svensk valuta samt bostads- och arbetsmarknaden.

Under 2016 såg vi ett trendbrott i positiv riktning i vägtrafiken som vi till stor del härleder till sämre tillgänglighet för tågpendlarna. På senare tid har tågen återgått till normal drift, vilket avspeglas i sämre utveckling för bilpendlingen. Samtidigt är arbetsmarknaden i Øresundsregionen god och bostadspriserna ligger återigen på höga nivåer. De senaste årens trafikutveckling visar att det nu är fritidstrafiken som driver integrationen för privatpersoner och under 2018 var fritidssegmentet i trafikvolym större än pendlingssegmentet. Fritidssegmentet har under 2019 totalt sett visat på framgång trots den negativa påverkan från svag svensk valuta. Framgången drivs av danska fritidskunder, medan det upplevs en minskning av svensk fritidstrafik.

De faktorer som styr pendlingstrafiken, såsom bostads- och arbetsmarknaden, kan Øresundsbron inte påverka. Vi fokuserar därför på att stimulera privat och fraktpassager. Genom produkter som är attraktiva

för privat och företagskunder (BroPass med vilken man kör över bron för halva priset, SnabbTurs-rabatten som gynnar spontana resor) samt erbjudanden i förmånsprogrammet, får våra danska och svenska kunder upptäcka möjligheterna på andra sidan sundet. Och det har gjorts med framgång. Vid årets slut hade Øresundsbron 555.000 BroPass Fritidskunder.

Resande och trafik/milj.	2017 ¹⁾	2018 ¹⁾	2019 ²⁾
Antal resande	28,3	28,8	29,0
-Varav i bil	16,7	16,8	16,8
-Varav i tåg	11,6	12,0	12,2
Antal fordon på väg	7,5	7,5	7,5



1) Siffrorna för 2018 är uppdaterade med faktiskt utfall. Tågsiffrorna är från Trafikverket.
2) Tågsiffrorna för 2019 är baserat på en uppskattning av Trafikverket.

Även fraktrafiken har Øresundsbron satsat på med framgång. Øresundsbron har lite mer än hälften av sundets fraktrafik.

Fraktrafiken/år	2017 ¹⁾	2018 ¹⁾	2019 ²⁾
Antal godståg	9.092	8.745	8.381
Godsmängd i milj. ton	7,2	7,0	6,7



1) Siffrorna för 2018 är uppdaterade med korrekta siffror.
2) 2019 är ett estimat.

Antal lastbilar/år	2017	2018	2019
	486.000	499.000	512.000



Tabellen visar att det under de tre senaste åren har varit en stigande lastbilstrafik på förbindelsen, som medverkar till att stärka varu- och penningströmmarna på båda sidor av sundet.



Det sociala ansvaret omfattar både omvärlden och medarbetarna

Øresundsbron sätter tillgängligheten och säkerheten högt – både för våra kunder som kör över förbindelsen och för våra medarbetare och entreprenörer som dagligen färdas på anläggningen. Vår kommunikation ska vara öppen, ärlig och trovärdig. Jämställdhet, mångfald och hälsa är personalområden som vi har stort fokus på och det är viktigt för oss att hålla en hög etisk nivå i allt som vi gör.

Tillgänglighet och säkerhet dygnet runt

Tillgänglighet och säkerhet har stort fokus i företagets Affärsplan och bortsett från några få timmar per år, när förbindelsen är stängd på grund av exempelvis storm och olyckor, är förbindelsen tillgänglig dygnet runt, året runt. 2019 har förbindelsen varit stängd i totalt 12 timmar, vilket är i linje med 2018 och något färre än tidigare år.

Ett dygnet-runt-bemannat Trafikcenter övervakar vägtrafik och tekniska installationer med hjälp av ett avancerat övervakningssystem. Uppstår det farliga situationer på motorvägen eller fel på de tekniska systemen kan trafikledarna gripa in och vidta förebyggande eller avhjälpanande åtgärder. Tågtrafiken övervakas och styrs

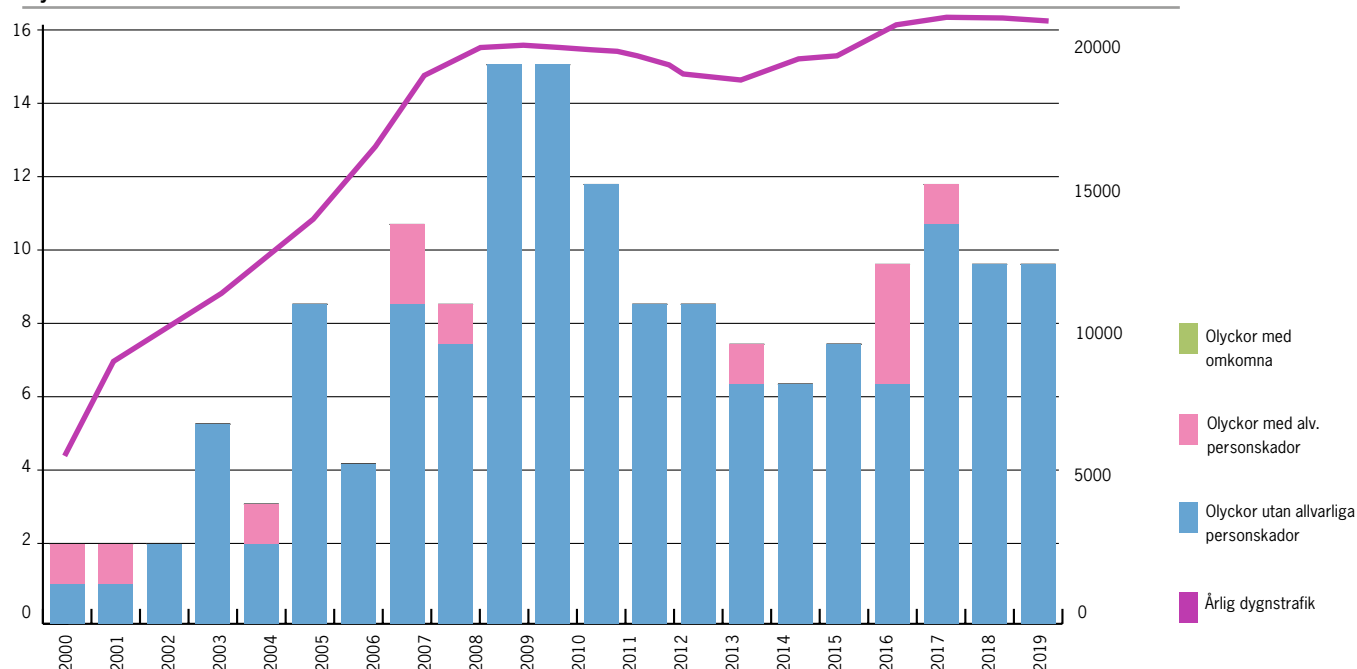
från fjärrstyrningscentraler hos Trafikverket i Malmö respektive Banedanmark i Köpenhamn.

En gemensam svensk/dansk beredskapsplan säkerställer snabb och kompetent assistans vid en olycka på väg eller järnväg. Alla händelser registreras och kategoriseras. Allvarliga olyckor utvärderas och rapporteras i samarbete med myndigheterna.

Under 2019 registrerades 9 olyckor på motorvägen. Sedan öppningen av förbindelsen 2000 har det registrerats 148 olyckor, varav 11 har medfört allvarlig personskada, men ingen med dödlig utgång.

Under 2019 registrerades 76 säkerhetsmässiga händelser på järnvägen. En säkerhetsmässig händelse

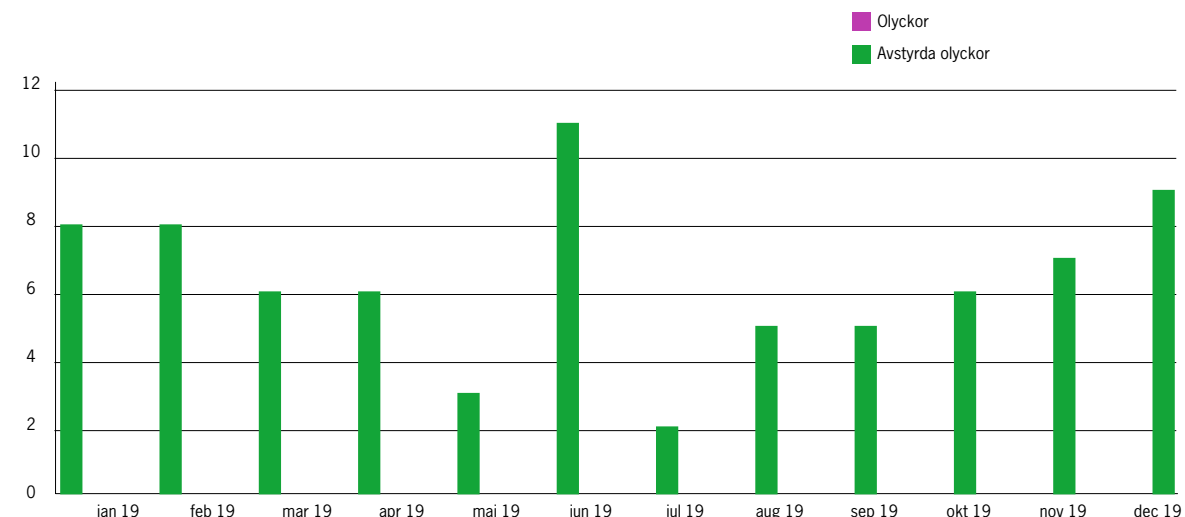
Olyckor 2000–2019



Antal olyckor (vänster skala) i förhållande till årlig dygnstrafik (höger skala) sedan förbindelsens öppnande.

kan till exempel vara att personen som övervakar tågtrafiken glömmar att berätta för en annan person som också övervakar tågtrafiken att tågen kommer i

en annan ordning än avtalat eller en olycka. Det har inte skett någon olycka på järnvägen under 2019.



Antal händelser och olyckor på järnvägen under 2019.

Verksamhetskommunikation

Øresundsbron bedriver en strategisk, tillgänglig och proaktiv kommunikation till media och intressenter. Vår kommunikation ska vara öppen och trovärdig.

Varje år bjuder Konsortiet in journalister till ett besök på Peberholm. Nyhetsbrevet Fokus Øresund skickas regelbundet ut till intressenter som politiker, myndigheter, företag, organisationer samt media. Fyra gånger om året presenteras finansiella rapporter.

Via Konsortiets pressrum får medier tillgång till regelbundna pressmeddelanden, en faktabank samt ett bildarkiv. Dygnet runt kan journalister nå Trafikcentrets vakthavande för frågor om trafikläget på Øresundsförbindelsen, till exempel i samband med väderförhållande, störningar och olyckor. Konsortiets kommunikationsansvarige hanterar pressfrågor om Øresundsbron, intervjufrågningar, kriskommunikation och övriga journalistiska ärenden.

Twitterkontot @oresundsbron är också en viktig kanal – inte minst vid händelser på förbindelsen, då behovet är stort av omedelbar information till media och kunder. Øresundsbro Konsortiet har även ett LinkedIn-konto.

Øresundsbron som arbetsplats

Øresundsbron är en attraktiv arbetsplats som lockar och behåller duktiga och engagerade medarbetare, så att de fastställda målen uppnås. För att det ska lyckas ges medarbetarna möjlighet till kontinuerlig utbildning och kompetensutveckling.

Arbetsplatsen har stor betydelse för vår hälsa. För medarbetarna på arbetsplatsen är hälsan inte bara en personlig angelägenhet utan även en gemensam resurs som är avgörande för organisationens prestation. Hälsa är såväl arbetsgivarens som alla enskilda medarbetares ansvar och utgör en viktig ledningsfråga inom Øresundsbron. Friskvård är en del i personalutvecklings- och arbetsmiljöarbetet och ska stimulera till att bibehålla och utveckla redan väl fungerande förhållanden. Friskvård ska utövas i förebyggande syfte, med målsättningen att uppnå och bevara fysiskt, psykiskt och socialt välbefinnande, att må bra, i arbetet och på fritiden.

2019 har Øresundsbron fortsatt sina insatser inom området hälsa med hjälp av individuell uppföljning av medarbetarnas fysiska och psykiska hälsa. Insatserna har gett god effekt och sjukstatistiken visar på en nedåtgående trend. Många av våra medarbetare sitter eller står framför en dator många timmar under sin arbetsdag och för att minska risken för belastningsbesvär arbetar vi alltid med att förbättra den ergonomiska arbetsmiljön. Øresundsbron har under 2019 erbjudit alla medarbetare möjligheten att kombinera arbete och rörelse. Detta gör vi med hjälp av leasad utrustning, bland annat kontorscykel, gå-band, kontorstrampmaskin och annan utrustning med syfte att öka rörligheten, minska belastningsskador, ytterligare sänka sjukfrånvaron och öka effektivitet och koncentration. Undersökningar visar att utrustningen är väl använd och en uppskattad friskvårdssatsning.

Arbetsmiljöförbättrande åtgärder har genomförts i Betalstationen i samband med en stor ombyggnad.

Øresundsbron och medarbetare har haft ett tätt samarbete i arbetet med att förbättra den fysiska arbetsmiljön.

Via våra personalsociala sammankomster har vi också under 2019 genomfört olika tema med syfte att ytterligare stärka relationer mellan medarbetarna och att främja den fysiska aktiviteten. Med ett generöst friskvårdsbidrag, goda försäkringslösningar och en väl dimensionerad företagshälsovård och rehabiliteringsarbete, stödjer och uppmuntrar vi medarbetarna att bibehålla och förbättra hälsan.

Arbetsvillkor för medarbetarna

Utgångspunkten för alla medarbetares arbetsvillkor är Konsortiets personalpolicy som beslutats av ledningen. I policyn ingår fem överordnade områden; "humanistisk livssyn", "gemensam plattform", "utveckling", "arbetsmiljö" och "helhetssyn", som tillsammans utgör den ram man som medarbetare på Øresundsbron kan räkna med att arbeta inom.

Mångfald

Øresundsbro Konsortiet har en handlingsplan för att motverka diskriminering samt främja lika rättigheter och möjligheter, som säkrar att vi lever upp till nya regler i Sverige inom diskrimineringsområdet. För att höja kunskapen hölls under hösten 2019 en utbildning i diskrimineringslagen för chefer och arbetsmiljörepresentanter. Handlingsplanen tillämpas bland annat vid anställning och lönesättning samt är vägledande för oss både i det löpande och strategiska arbetet. Det är Konsortiets policy att ingen ska särbehandlas på grund av kön, religion, ålder, funktionshinder, sexuell tillhörighet, politisk tillhörighet, social bakgrund eller etnicitet. Uppföljning sker dels via direkt eller indirekt anmälan om att medarbetaren själv upplever diskriminering eller att medarbetaren upplever att någon i omgivningen är drabbad, dels via medarbetarundersökningen där det ställs frågor om medarbetaren har upplevt kränkning/diskriminering.

Tillsvidareanställda i Konsortiet, headcounts ¹⁾

	2017 totalt	Kvinnor i %	2018 totalt	Kvinnor i %	2019 totalt	Kvinnor i %
Sverige¹⁾	100	57	94	58	86	59
Danmark¹⁾	53	38	51	37	58	43
Under 30 år	6	33	4	25	1	100
30–50 år	82	50	69	49	82	55
Över 50 år	65	52	72	54	61	49
Totalt	153	50	145	51	144	53
Sverige %	65		65		60	
Danmark %	35		35		40	

1) Baserat på hemvist.

Medlemmar av ledningen, headcounts=FTE (ingår i det totala antalet tillsvidareanställda ovan)¹⁾

	2017 totalt	Kvinnor i %	2018 totalt	Kvinnor i %	2019 totalt	Kvinnor i %
Sverige	5	40	5	40	5	40
Danmark	1	0	1	0	1	0
Under 30 år	0	0	0	0	0	0
30–50 år	2	0	1	0	1	0
Över 50 år	4	50	5	40	5	40
Totalt	6	33	6	33	6	33
Sverige %	83		83		83	
Danmark %	17		17		17	

1) Detta antal omfattar medlemmar av direktionen men inte styrelsen eftersom de inte är anställda i Øresundsbro Konsortiet. Styrelsen är presenterad i Årsredovisningen på sidan 24.

Det omgivande samhällets mångkulturella sammansättning och åldersfördelningen bör avspeglas i sammansättningen av medarbetare. På Øresundsbron har vi minst 20 nationaliteter representerade, vilket är en stor kulturell tillgång i mötet mellan medarbetare och kunder och vi fortsätter arbeta mot en mångkulturell arbetsplats. Se även avsnittet om "Etik och integritet". Vårt fortsatta fokus på mångfald har också under 2019 totalt sett resulterat i en balanserad fördelning mellan kön, ålder och land bland medarbetarna, som visas nedan. Tabellen visar personalstyrkans sammansättning vid utgången av året.

Visstidsanställda i Konsortiet, headcounts

	2018 totalt	Kvinnor i %	2019 totalt	Kvinnor i %
Sverige	1	100	0	0
Danmark	0	0	1	100
Under 30 år	0	0	0	0
30–50 år	1	100	0	0
Över 50 år	0	0	1	100
Totalt	1	100	1	100
Sverige %	100		0	
Danmark %	0		100	100

Antal tillsvidareanställd personal med deltidsanställning, headcounts (ingår i totalt antal tillsvidareanställda).

	2017 totalt	Kvinnor i %	2018 totalt	Kvinnor i %	2019 totalt	Kvinnor i %
Sverige	1	100	1	100	2	50
Danmark	5	60	5	60	4	50
Under 30 år	0	0	0	0	0	0
30–50 år	2	0	2	0	1	0
Över 50 år	4	100	4	100	5	60
Totalt	6	67	6	67	6	50
Sverige %	17		17		40	
Danmark %	83		83		60	

Kollektivavtal

Alla medarbetare med svenskt anställningskontrakt omfattas av ett kollektivavtal med ett fackförbund. Danska medarbetare kan vara medlemmar i enskilda danska fackförbund som inte har kollektivavtal med Øresundsbron på grund av danska arbetsmarknadsregler.

Arbetsmiljö

Dansk och svensk arbetsmiljölagstiftning, Øresundsbrons Affärsplan och Arbetsmiljöledningssystem utgör ramvillkoren för företagets övergripande arbetsmiljöarbete. Arbetsmiljöledningssystemet är för närvarande baserat på systematiseringen av relevanta punkter i arbetsmiljöstandarden OHSAS 18001. Øresundsbrons medarbetare och arbetsplatser samt externa samarbetspartners personal omfattas av Arbetsmiljöledningssystemet när de arbetar på Øresundsbrons arbetsplatser.

I princip är det ledningens ansvar att skapa och upprätthålla en god arbetsmiljö, men detta måste göras i samarbete med företagets anställda. För att skapa förbättringar i arbetsmiljön finns bland annat en nära dialog mellan ledning och medarbetare, av det arbete som utförs i arbetsmiljöorganisationen. Øresundsbrons arbetsmiljöorganisationen omfattar alla medarbetare och alla arbetsplatser på Øresundsbron. Inom varje fysiskt/organisatoriskt område finns en så kallad arbetsmiljögrupp, som består av en representant från ledningen, som utses av arbetsgivaren och en arbetsmiljörepresentant som är vald av medarbetarna.

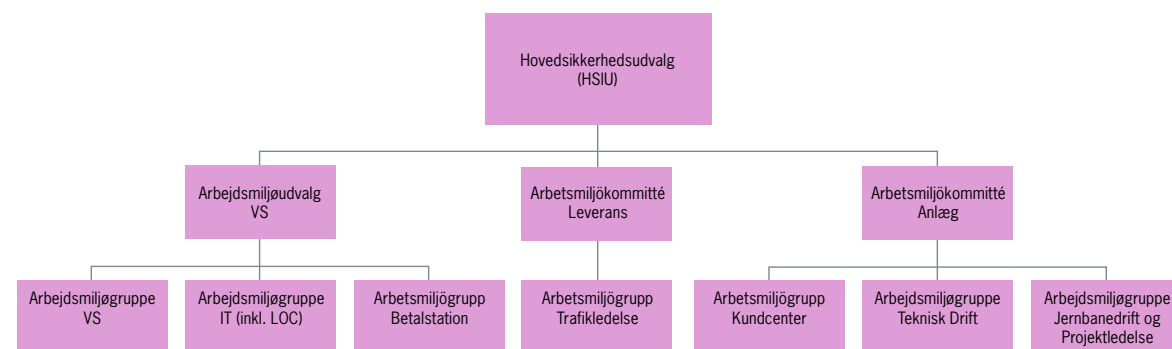
Via Øresundsbrons arbetsmiljöorganisation och samverkan med fackliga medarbetarrepresentanter står ämnet aktiva åtgärder på dagordningen för att upptäcka risker för diskriminering, repressalier eller andra hinder för medarbetarnas lika rättigheter och möjlighe-

ter. Med stöd av tydliga policydokument och aktiva insatser arbetar Øresundsbron förebyggande för att motverka all form av diskriminering.

Arbetsmiljögrupperna och miljö- och arbetsmiljökoordinatören använder bland annat processerna i arbetsmiljöledningssystemet för uppföljning så att arbetsmiljöbrister identifieras och att åtgärder initieras av personalansvariga chefer. Arbetsmiljöorganisationen följer löpande upp arbetsmiljömålen och om åtgärderna är tillräckliga. Arbetsmiljöorganisationen är anpassad till de olika arbetsområdena, arbetsplatsens mångfald och det faktum att Øresundsbron omfattas av två länders arbetsmiljölagstiftning.

Utöver det dagliga arbetet i arbetsmiljögrupperna träffas man fyra gånger per år och arbetsmiljögrupperna är samlade i tre olika arbetsmiljökommittéer som tillsammans täcker hela verksamheten. De tre arbetsmiljökommittéerna är också representerade i en huvudskyddskommitté, som träffas två gånger per år. Øresundsbrons vd är ordförande i huvudskyddskommittéen medan miljö- och arbetsmiljökoordinatören fungerar som rådgivare, sekreterare och samordnare, i och mellan kommittéerna.

Ett mål i de senaste årens arbetsmiljöarbete har varit att minska sjukfrånvaron och att upprätthålla det relativt låga antalet rapporterade arbetsmiljöhändelser. Sjukfrånvaron 2019 låg på 3,7 procent och antalet inrapporterade incidenter var 27 händelser. Antalet inrapporterade psykosociala händelser är högre än förra året. Det beror bland annat på ett större fokus från kundassistenter på sin egen arbetsmiljö inkluderande den psykosociala. Siffrorna under åren är för låga för att göra validerad statistik utifrån, men Øresundsbrons Leveransenhets, som driver betalstationen, bevakar om det är en växande trend.



Arbetsmiljöorganisationen.

Tabellen nedan visar antalet rapporterade händelser inom de angivna kategorierna och sjukfrånvaron de senaste tre åren:

Olyckor och incidenter	2017	2018	2019
Antal händelser totalt	20	16	27
Antal händelser, Øresundsbron			
Med frånvaro	0	1	0
Antal frånvarotimmar	0	16	0
Utan frånvaro	11	5	6
Antal händelser, entreprenörer			
Med frånvaro	0	0	0
Antal frånvarotimmar	0	0	0
Utan frånvaro	0	2	1
Incidenter och psykosociala händelser			
Øresundsbron	9	6	16*
Entreprenörer	0	2	4
Sjukfrånvaro i procent av antalet arbetstimmar			
Øresundsbron	4,5	4,5	3,7

*Varav 13 psykosociala händelser i Betalstationen och Kundcenter.

Etik och integritet

Øresundsbro Konsortiet är ett seriöst företag som behandlar sina medarbetare, leverantörer, samarbetspartners, kunder och övriga intressenter på ett bra och professionellt sätt. Det finns en rad nedskrivna policier som är beslutade av ledningen och som ska se till att det blir så. Det finns bland annat policier för personal, inköp, whistleblowing och PR. Se figur under "Företagets styrande policier" för en fullständig översikt.

Medarbetarna

Samarbetet på arbetsplatsen börjar med den enskilde medarbetaren. Vi förväntar oss en humanistisk livssyn och respekt för skillnader och mångfald. Mobbning och diskriminering accepteras inte. Vi uppmuntrar öppenhet, ärlighet och hjälpsamhet gentemot kollegor, kunder och omvärlden. Kommunikation är viktig och det förväntas, att det talas med hövlighet och respekt.

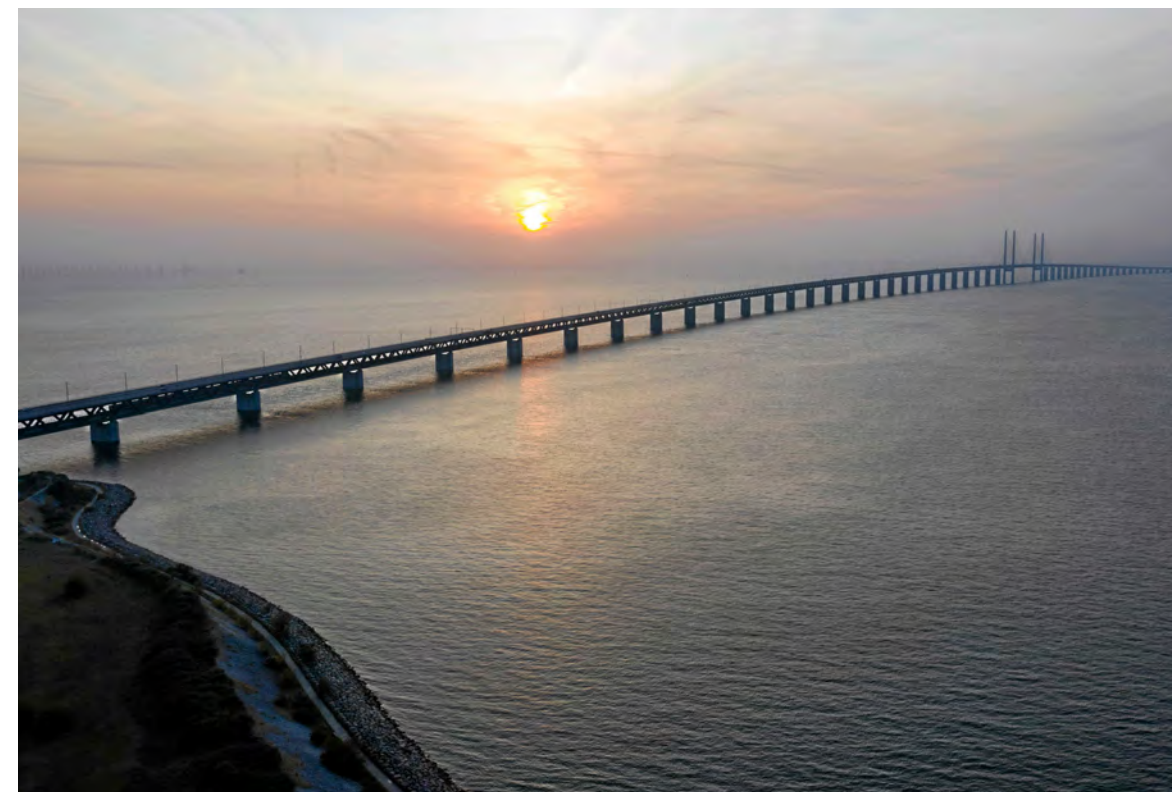
Lojalitet med företaget är inte detsamma som obehindrad lydnad, men det betyder att alla förväntas leva upp till Øresundsbrons mål och värden. Riktlinjer för whistleblowing har till syfte att skapa respekt kring Øresundsbrons absoluta förpliktelser att följa lagar, interna riktlinjer och policier. Alla medarbetare har rätt att rapportera en avvikelse i förhållande till detta enligt

gällande riktlinjer. Inget sådant har noterats 2019. För att säkra en hög etik har vi gjort särskilda insatser som går utanför den dagliga påverkan genom företagskulturen:

- Nya medarbetare förpliktar sig att följa konsortiets riktlinjer och policier, vilka innehåller etik- och värderingsaspekter, vid undertecknandet av anställningsavtalet.
- Introduktionsprogram för nya medarbetare innehåller en genomgång av etiska ämnen och grundläggande värderingar på Øresundsbron.
- Medarbetare som i det dagliga arbetet eller i ett projekt får insiderinformation, registreras på en speciell insiderlista och får ytterligare information om innebörden av detta.
- Vi har särskilda regler vid inköp. Till exempel ska närmaste chef involveras om en medarbetare köper produkter av en person eller företag som de har en privat relation till samt om en medarbetare eller avdelning får speciella fördelar.

Inköp och samarbetspartners

Øresundsbro Konsortiet gör i första hand sina upphandlingar i enlighet med den danska Udbudsloven, LOV nr 1564 af 15/12/2015 och i enlighet med företagets inköpspolicy. Till hjälp finns processbeskrivningar och mallar som stöd genom hela inköpsproces-



sen. Øresundsbro Konsortiet har en "uppförandekod". Uppförandekoden omfattar bland annat att de mänskliga rättigheterna respekteras och att användande av barnarbete inte tolereras. I upphandlingsförloppet ingår att Øresundsbro Konsortiet granskar att Leverantören bekräftat att Leverantörens leverans uppfyller uppförandekoden. Uppförandekoden ingår som en del av avtalet med våra leverantörer. I våra avtal har vi en allmän bestämmelse om Øresundsbro Konsortiet rätt till revision och påföljder för avtalsbrott, vilket också omfattar uppförandekoden. På Øresundsbro Konsortiets begäran förutsätts Leverantören kunna visa dokumentation för hur de skyldigheter som anges i uppförandekod följs. Under 2019 har vi inte gjort några revisioner och ingen avvikelse mot denna uppförandekod kommit till vår kännedom.

Kunderna

För att skapa trovärdighet och respekt hos kunderna ska prissättningen av en resa vara transparent. Det finns olika krav och förväntningar på oss som vi genom en aktiv dialog hela tiden har kunskap om och som vi anstränger oss att tillgodose. Mötet med en Øresundsbro-medarbetare ska alltid vara en positiv upplevelse. Vi vill skapa långsiktiga relationer med kunderna där kunderna ska kunna lita på oss och de ska känna sig trygga både på förbindelsen och i mötet

med oss. Hjälpsamhet är ett av våra värden när vi hanterar problem, information och frågor. Vi ska vara beredda på att hjälpa våra kunder i varje situation. Personliga uppgifter hanteras enligt dataskyddsförordningen.

Media

Företagets kommunikation med omvärlden ska vara trovärdig, ärlig, öppen, tillgänglig, nyhetsskapande och strategisk. Detta uppnås bland annat genom att bygga upp förtroende mellan företaget och dess intressenter. All kommunikation ska präglas av de ovanstående värdena samt av Øresundsbrons värden, "brobyggande" och "hjälpsamma".

Den verkställande direktören är den ytterst ansvarige för kommunikationen utåt, men kommunikationen med de olika målgrupperna är delegerad så att medarbetare i vissa situationer kan uttala sig inom sitt eget kompetensområde.



Värnande om klimatet och respekt för naturen

Øresundsbro Konsortiet har en miljöpolicy vars syfte är att deklarerat vårt miljöarbete och ambitioner. Genom miljöpolicyen förbinder vi oss att försöka minimera påverkan på miljö och klimat samt skydda de naturresurser som finns i omgivningen. Vi har ett stort fokus på att minska förbindelsens energiförbrukning och försöker bland annat värna om naturen på Peberholm. Av den anledningen har vi tydliga och bestämda regler vid vistande på ön, till exempel när förbindelsen ska underhållas.

Under 2019 har vi påbörjat arbetet med att kartlägga mängden plastavfall på Peberholm och motorvägen. Plast samlas redan in i samband med vår regelbundna rengöring av förbindelsen, men i denna kartläggning sorterar vi plast från det andra avfallet som samlas in för att ta reda på vilka kvantiteter det handlar om.

Københavns universitet har, i samband med en landsomfattande undersökning om trädutvecklingen i Danmark under de närmaste fem åren, utsett två områden på Peberholm som ska inkluderas i studien. Vi kommer att följa denna studie med intresse och resultatet kan få betydelse för den framtida förvaltningen av växter och djur på Peberholm.

Ambitiöst klimatmål

Ända sedan förbindelsen öppnade år 2000 har fokus legat på energibesparingar. Resultatet har blivit att elförbrukningen har halverats, detta har skett genom större energibesparande projekt. Ambitionen i Øresundsbro Konsortiet miljöpolicy är att reducera klimatpåverkan från energin som används för drift och underhåll ännu mer. År 2030 är målet att drift och underhåll av förbindelsen ska vara klimatneutralt. För att nå det målet kommer det ske reduktion av energi och CO₂-utsläpp. I förhållande till basåret 2017 är målet att maximalt 15 procent ska kompenseras genom till exempel CO₂-neutrala certifikat, CO₂-lagrande teknologi eller annat. Vi skärper fokus på energibesparingar och reduktion av CO₂-utsläpp från den energi som vi förbrukar.

Den solcellsanläggning som installerades år 2018 vid driftcentret på Lernacken har gett resultat, den täcker ca 4 procent av förbindelsens nuvarande energiförbrukning. Tillsammans med våra fasta leverantörer

sker en dialog om kontinuerlig reduktion av deras klimatpåverkan, när de utför arbete för oss. Klimatbelastningen håller på att väsentligt reduceras, eftersom våra energileverantörer är mitt i en större omläggning till förnybar energi. Energiförbrukningen och CO₂-belastningen avspeglar dock en stor variation i drift- och underhållsaktiviteterna från år till år och belastningen kan därför vara högre ett år än i ett annat.

Materialförbrukning och avfall

För drift och underhåll av förbindelsen krävs det en hel del material. Det material som vi använder mest är salt och saltlösning för halkbekämpning. På grund av de ännu milda vintersäsongerna, har det använts relativt lite salt och saltlösning för vintertjänster.

Under 2019 har ombyggnaden av betalstationen slutförts och bland annat taket över betalbasen är avkortat. Det har genererat en del stålskrot, som har levererats till återanvändning. Asfalt, sten och grus har också använts till ombyggnaden av betalstationen. Rengöringsmedel används vid tvätt av tunnelväggar och motorvägsräcken. Under 2019 har ett pilotprojekt avseende målning av brons cirka 300.000 kvadratmeter stålkonstruktion påbörjats och vattenbaserad målarfärg kommer att användas.

Drift- och underhållsaktiviteterna på Øresundsbro Konsortiet genererar olika typer av avfall och mängderna varierar från år till år beroende på aktivitetsnivån. Vi ser till att återvinna så mycket som möjligt och vi sätter upp mål för Øresundsbrons bidrag till den cirkulära ekonomin. Framöver kommer vi bland annat att se över vår egen förbrukning av plastmaterial och om möjligt införa åtgärder, som kan begränsa risken för att plastmaterial hamnar i naturen och i havet.

Energiförbrukning/terajoule¹⁾

	2017	2018	2019
Energiförbrukning totalt	27,04	27,42	26,95
Elektricitet på förbindelsen, inklusive Lernacken driftscenter	21,65	21,32	21,16
Varav förnybar energi	11,91	12,70 2)	12,68
Varav inte-förnybar energi	9,74	8,62	8,48
Elektricitet Kystvejen	0,06	0,04	0,40
Varav förnybar energi	0,02	0,01	0,13
Varav inte-förnybar energi	0,04	0,03	0,27
Elektricitet på kontoret på Vester Søgade	1,17	1,12	0,96
Varav förnybar energi	0,39	0,37	0,32
Varav inte-förnybar energi	0,78	0,75	0,64
Gas till uppvärmning på Lernacken driftscenter	2,22	2,09	1,38
Varav förnybar energi	0,20	0,18	0,12
Varav inte-förnybar energi	2,02	1,91	1,26
Fjärrvärme / fjärrkyla på Vester Søgade³⁾	0,08	0,06	0,05
Varav förnybar energi	0,04	0,03	0,02
Varav inte-förnybar energi	0,04	0,03	0,03
Bränsleförbrukning, inkl medarbetare och fasta entreprenörer⁴⁾	1,87	2,79	2,99
Varav förnybar energi	0,16	0,16	0,26
Varav inte-förnybar energi	1,71	2,61	2,73

1) El- och gasförbrukning är baserad på avläsning av mätare vid Lernacken. Elförbrukning, fjärrvärme och fjärrkyla på Vester Søgade kommer från upplysningar från fastighetsadministratör och från elleverantörer. Sedan 2017 inkluderas Øresundsbrons andel av el till byggnadens gemensamma faciliteter. Upplysningar om elförbrukningen på Kystvejen kommer från leverantör. Från och med 2017 inkluderas energiförbrukningen också el och fjärrvärme/fjärrkyla från Vester Søgade, elförbrukningen på Kystvejen samt bränsleförbrukningen. Från och med 2018 inkluderas förbrukningen också bränsleförbrukningen till pentry och nödströmgenerator på Peberholm.

2) Från och med 2018 inkluderas elförbrukad produktion från solcellsanläggningen på Lernacken

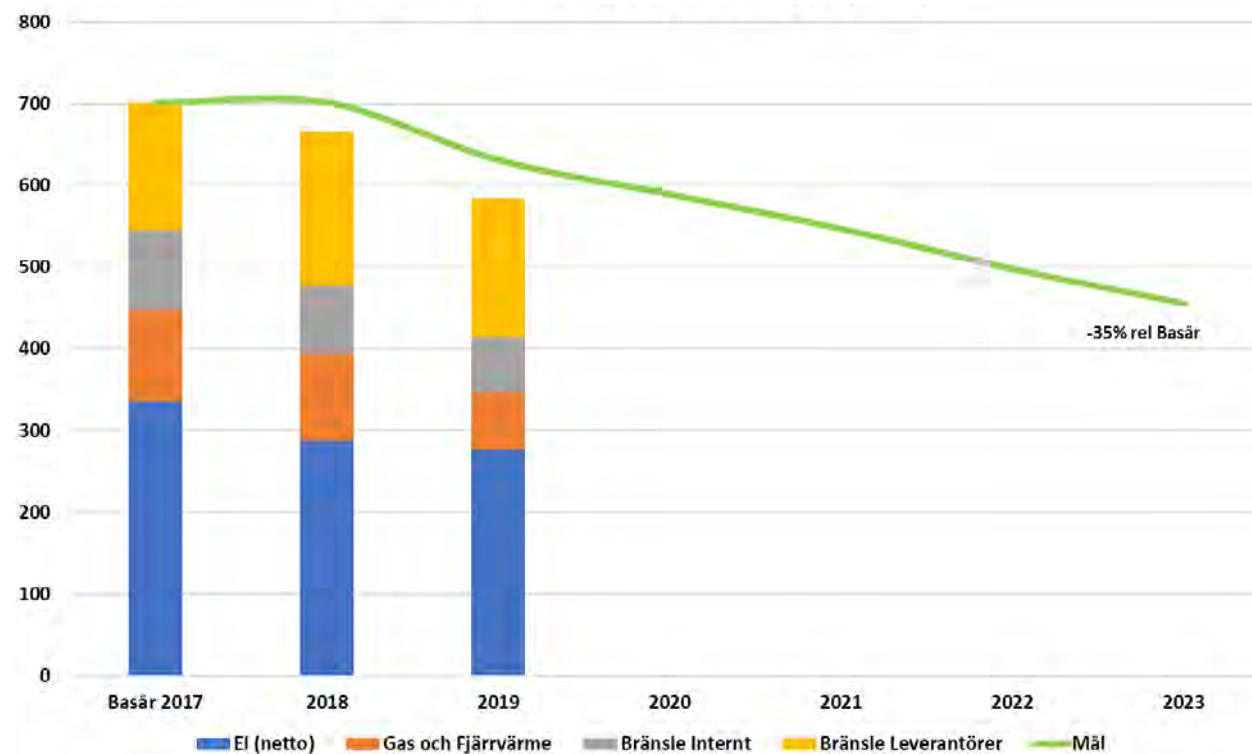
3) Siffror för innevarande år är baserat på föregående års förbrukning.

4) Siffror är baserat på medarbetarnas körning i tjänsten, upplysningar från fasta entreprenörer samt redovisning av bränsleinköp till drift och från leverantörer. Perioden är lite förskjutet då de flesta data från leverantörer täcker perioden december-november. Denna förbrukning antas vara representativ för årets förbrukning.

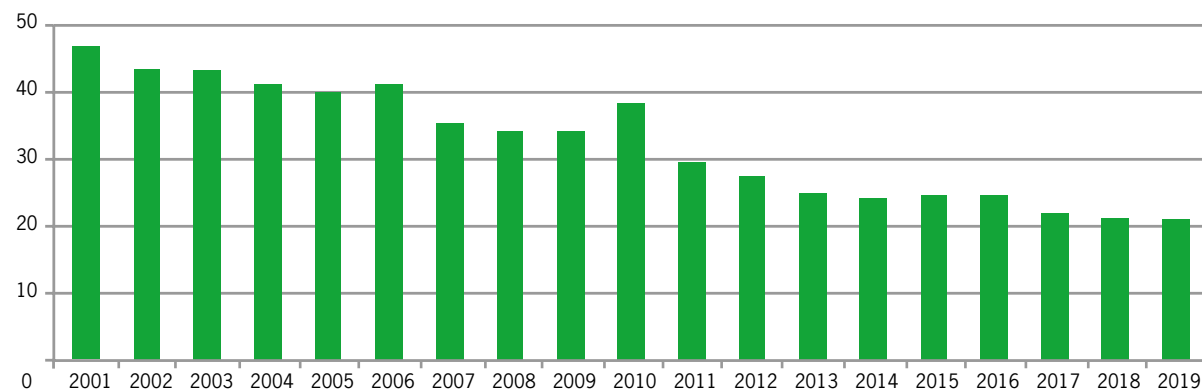
Koldioxidutsläpp1/ton¹⁾

	Basår 2017	2018	2019
Direkt total	208	188	137
Gas och fjärrvärme	110	105	69
Bränsle internt	98	83	68
Indirekt total	494	478	448
El (netto)	335	288	276
Gas och fjärrvärme	2	1	2
Bränsle leverantörer	157	189	190
Totalt	702	666	585
Mål	702	702	632

1) Emissionsfaktor för el hämtas ur AIB: European Residual Mixes. Emissionsfaktorer för bränsle hämtas från Energimyndigheten. Emissionsfaktorer för gas och fjärrvärme hämtas från respektive energileverantör. Vi rapporterar på faktisk koldioxid och inte på koldioxidkvivalenter.



CO₂-utsläpp mätt i ton fördelat på energikällor



Utveckling elförbrukning på förbindelsen och Lernacken driftscenter sedan förbindelsens öppning, mätt i TJ¹⁾

	2017	2018	2019
Vägsalt, fast ²⁾	132	255	45
Vägsalt, saltlake ²⁾	276	21	106
Asfalt	0,04	0	17
Betong	0,02	0	0
Metall	0	0	0
Rengöringsmedel på förbindelsen	0,8	0,88	0,903
Vax	0	0,24	0,09
Olja och fett	0	0,02	0,01
Målning	0,1	0,34	0,20
Sten, grus, stendamm osv.	3,6	2,16	440

1) Materialförbrukning upplyses av Teknisk drift och våra entreprenörer.

2) Vägsalt kan betraktas som en förnybar resurs, medan övriga material får betraktas som en bearbetning eller sammansättning av icke-förnybara resurser.

3) Mängden är baserad på föregående års förbrukning.

Avfallsmängder/ton

	2017	2018	2019
Avfall totalt ¹⁾	172	66	238
Avfall till förbränning	33	10,6	3,8
Papper och papp till återvinning	4,3	5,4	0,1
Biologiskt avfall till återvinning	10,3	10,5	0,1
Vägrens till deponering inkl gruslam från brunnar vid vägbanan	92	4,3	45,6
Asfalt till återvinning	0	0	17,2
Metall till återvinning	11,1	2,0	35,4
Avfall till sortering	0,6	5,9	0
Slam från fett/oljeavskiljare till specialbehandling	6,3	6,3	45,9 ²⁾
Slam/spillvatten från pumppumpar och ledningar till specialbehandling	4,9	15,1	84,6 ³⁾
Elektronikavfall till specialbehandling	0,6	3,5	2,0
Farligt avfall till specialbehandling	1,0	1,7	3,4 ⁴⁾
Sten, jord, grus etc. till återvinning	10,7	0	0

1) Avfallsmängd upplyses av vår tekniska avdelning, våra entreprenörer och av avfallsmottagningsanläggningen. Avfallsmängderna har stor variation över åren. Det beror bland annat på typen av de drift- och underhållsuppgifter samt de projekt som genomförs per år.

2) Innehåller även tömning av kemiska toaletter etc på förbindelsen.

3) Innehåller slaminsugning och rening av förbindelsens sump.

4) Innehåller byggavfall till deponi och kemiskt avfall, batterier och ljuskällor för specialbehandling.

Försiktighetsprincipen

Vi hanterar också löpande de miljömässiga riskerna. Till exempel undersöker vi nya produkter och kemikalier för skadliga innehållsmaterial och ersätter med det minst miljö- och arbetsmiljöbelastande, när det är möjligt. Dessutom övervakar vi naturutvecklingen speciellt på Peberholm och griper in om det är risk för skada på djur och växter.

Naturen omkring förbindelsen

Det finns nu en större artrikedom och fler djur och växter både ovan och under vattnet omkring Øresundsbron än det var innan förbindelsen byggdes. Broplarna och de kringliggande skyddsöarna under ytan fungerar som konstgjorda rev och utgör grund för tillväxt av alger och musslor samt som föda för många fåglar och fiskar.

Stenblocken som bildar en skyddande rustning på havsbotten ovanför tunneln i Drogdenrännan bildar också ett konstgjort rev som är fullväxt med musslor, havstulpaner och blåstång. Øresundsbro Konsortiet kommer år 2020 att undersöka restaureringen av havsbotten runt förbindelsen.

Biologisk mångfald på Peberholm

Den konstgjorda ön Peberholm utgör, med sina 1,3 km², övergången mellan motorväg och tunnel och är byggd av material, som har hämtats från havsbotten. Ön ingår tillsammans med Saltholm och det omkring-

liggande havet i Natura 2000 område 142. Øresundsbro Konsortiet har sedan etableringen stått fast vid principen om att låta naturen utvecklas utan ingrepp och Peberholm är nu hemvist för många djur och växter, varav flera arter är utrotningshotade och sällsynta. Tillträde till ön kräver särskilt tillstånd.

För att följa naturutvecklingen, görs årligen inventeringar av djur- och växtlivet på Peberholm i samarbete med oberoende forskningsinstitut och organisationer i Danmark och Sverige. Vid den botaniska inventeringen 2019 fanns 364 arter, varav 7 arter var nya för Peberholm sedan 1999. En stor del av Peberholm är igenväxt och speciellt havtorn uppträder lokalt mycket aggressivt. 2019 är två stationer på Peberholm involverade i Danmarks skogsstatistikövervakning av potentiell skog. Samtidigt verkar det som att vegetationen med träiga växter har stor betydelse för jordmånsbildningen.

Vid den årliga inventeringen av häckande fåglar konstaterades att trots en kraftig bekämpning de senaste åren, finns det fortfarande en mindre häckande skarvkoloni. Det häckar fortfarande fyra arter av måsar, varav gråtruten, som förskjuter många andra arter, har blivit mer dominerande under de senaste åren. Totalt registrerades 28 arter av häckande fåglar, men inga nya arter för ön. Under de senaste åren har det skett en förskjutning av fågelarter som är på beteck-

ningsbasis för Natura 2000 området och som tidigare har häckat på ön (småtärna, silvertärna och skärfläcka), främst på grund av igenväxt och konkurrensen från gråtrut. Øresundsbro Konsortiet kommer i samråd med myndigheterna att bedöma om det finns behov av åtgärder som kan bromsa denna utveckling. På Øresundsbrons hemsida finns detaljerade artlistor för fåglar och växter.

Registrerade djur och växter på Peberholm 2000–2019¹⁾

Växtarter	582
Fjärilsarter	ca. 420
Skalbaggsarter	ca. 350
Häckande fågelarter	49
Biarter	18
Däggdjursarter	5
Grodarter	3
Kräddjur	1

¹⁾ 2019 är det bara växter, häckande fågelarter och grodor, som räknats upp. Övriga uppräkningsår är från tidigare år.



Revisors rapport



Revisors rapport över översiktlig granskning av Öresundsbro Konsortiet I/S' CSR-rapport samt yttrande avseende den lagstadgade hållbarhetsrapporten

Till Öresundsbro Konsortiet I/S, org. nr 946001-3387

Inledning

Vi har fått i uppdrag av företagsledningen i Öresundsbro Konsortiet I/S att översiktligt granska företagets CSR-rapport för år 2019. CSR-rapporten utgör också Öresundsbro Konsortiet I/S' lagstadgade hållbarhetsrapport för år 2019. Företaget har definierat CSR-rapportens omfattning på sidan 3 i detta dokument, vilket även utgör den lagstadgade hållbarhetsrapporten.

Styrelsens och företagsledningens ansvar

Det är styrelsen och företagsledningen som har ansvaret för att upprätta CSR-rapporten inklusive den lagstadgade hållbarhetsrapporten i enlighet med tillämpliga kriterier respektive Årsredovisningslagen. Kriterierna framgår på sidan 3 i CSR-rapporten, och utgörs av de delar av ramverket för hållbarhetsredovisning utgivet av GRI (Global Reporting Initiative) som är tillämpliga för CSR-rapporten, samt av företagets egna framtagna redovisnings- och beräkningsprinciper. Detta ansvar innefattar även den interna kontroll som bedöms nödvändig för att upprätta en CSR-rapport som inte innehåller väsentliga felaktigheter, vare sig dessa beror på oegentligheter eller misstag.

Revisorns ansvar

Vårt ansvar är att uttala en slutsats om CSR-rapporten grundad på vår översiktliga granskning och lämna ett yttrande avseende den lagstadgade hållbarhetsrapporten.

Vi har utfört vår översiktliga granskning i enlighet med ISAE 3000 *Andra bestyrkandeuppdrag än revisioner och översiktliga granskningar av historisk finansiell information*. En översiktlig granskning består av att göra förfrågningar, i första hand till personer som är ansvariga för upprättandet av CSR-rapporten, att utföra analytisk granskning och att vidta andra översiktliga granskningsåtgärder. Vi har utfört vår granskning avseende den lagstadgade hållbarhetsrapporten i enlighet med FARs rekommendation RevR 12 *Revisorns yttrande om den lagstadgade hållbarhetsrapporten*. En översiktlig granskning och en granskning enligt RevR 12 har en annan inriktning och en betydligt mindre omfattning jämfört med den inriktning och omfattning som en revision enligt IAASBs standarder för revision och god revisionssed i övrigt har.

Revisionsföretaget tillämpar ISQC 1 (International Standard on Quality Control) och har därmed ett allsidigt system för kvalitetskontroll vilket innefattar dokumenterade riktlinjer och rutiner avseende efterlevnad av yrkesetiska krav, standarder för yrkesutövningen och tillämpliga krav i lagar och andra författningar. Vi är oberoende i förhållande till Öresundsbro Konsortiet enligt god revisorssed i Sverige och har i övrigt fullgjort vårt yrkesetiska ansvar enligt dessa krav.

De granskningsåtgärder som vidtas vid en översiktlig granskning och granskning enligt RevR 12 gör det inte möjligt för oss att skaffa oss en sådan säkerhet att vi blir medvetna om alla viktiga omständigheter som skulle kunna ha blivit identifierade om en revision utförts. Den uttalade slutsatsen grundad på en översiktlig granskning och granskning enligt RevR 12 har därför inte den säkerhet som en uttalad slutsats grundad på en revision har.

Vår granskning av CSR-rapporten utgår från de av styrelsen och företagsledningen valda kriterier, som definieras ovan. Vi anser att dessa kriterier är lämpliga för upprättande av CSR-rapporten.

Vi anser att de bevis som vi skaffat under vår granskning är tillräckliga och ändamålsenliga i syfte att ge oss grund för våra uttalanden nedan.

Uttalanden

Grundat på vår översiktliga granskning har det inte kommit fram några omständigheter som ger oss anledning att anse att CSR-rapporten inte, i allt väsentligt, är upprättad i enlighet med de ovan av styrelsen och företagsledningen angivna kriterierna.

En lagstadgad hållbarhetsrapport har upprättats.

Hellerup den 30 januari 2020

PricewaterhouseCoopers AB

Carl Fogelberg
Auktoriserad revisor

Åsa Ekberg
Specialistmedlem i FAR

Bilaga 1: GRI-index för nivå "Core"

GRUNDER FÖR RAPPORTERING GRI 101 (2016)	Sida i CSR-rapport	Sida i Års-redovisningen	Kommentar
GENERELLA STANDARDUPPLYSNINGAR GRI 102 (2016)			
ORGANISATIONSPROFIL			
102-1 - Organisationens namn	8	1	
102-2 - Våra produkter och tjänster	8	2	
102-3 - Huvudkontor	38	80	
102-4 - Platser där vi verkar	2	2	
102-5 - Ägande och bolagsform	8	2, 51	
102-6 - Våra marknader	2, 8	2, 40	
102-7 - Storleken på företaget	16	6, 9, 41	
102-8 - Våra anställda	20, 21		
102-9 - Värdekedja	11		
102-10 - Förändringar i organisation och värdekedja	3		
102-11 - Försiktighetsprincipen	29		
102-12 - Principer och överenskommelser som vi följer	-		Øresundsbro Konsortiet har inte blivit medlem av externa initiativ innanför CSR-området.
102-13 - Organisationer där vi är medlemmar	9		
STRATEGI			
102-14 - Uttalande från VD	6, 7		
ETIK OCH INTEGRITET			
102-16 - Våra värderingar och normer	8, 9, 20, 21, 24		
STYRNING			
102-18 - Bolagsstyrning	-		Beslutsprocessen för frågor inom miljömässig, ekonomisk och social hållbarhet följer organisationens ledningsstruktur: Styrelsen har det yttersta ansvaret för alla beslut och under styrelsen har direktionen ansvar för besluten.
INTERAKTION MED INTRESSENTER			
102-40 - Våra intressenter	15		
102-41 - Kollektivavtal	22		
102-42 - Hur vi identifierat väsentliga aspekter	15		
102-43 - Hur vi interagerar med våra intressenter	15		
102-44 - Väsentliga ämnen som intressenterna lyft	12, 15		
RAPPORTERING			
102-45 - Inkluderade juridiska enheter	-	22	
102-46 - Rapportinnehåll och avgränsningar	3, 12		
102-47 - Väsentliga områden	3, 36, 37		
102-48 - Rättelser för tidigare perioder	-		Siffrorna för Resande och trafik och för frakttrafiken på sidan 17 har uppdaterats för år 2018, då de i förra årets rapport var estimerade för 2018. Beräkningen av CO ₂ -utsläpp angivet på sidan 27 har ändrats jämfört med förra årets rapport.
102-49 - Förändringar i rapporteringen	3, 12		
102-50 - Rapporteringsperiod	3		
102-51 - Senst publicerade rapport	3		
102-52 - Rapporteringscykel	3		
102-53 - Kontaktperson	37		
102-54 - Tillämpning av GRI	3		
102-55 - GRI-index	34, 35		
102-56 - Externt bestyrkande	3, 33		Utöver kommer revisorns underskrift.

UPPLYSNINGAR OM STYRNING		
STYRNING GRI 103 (2016)	Sidnummer i CSR-rapporten	Kommentar
103-1 Väsentliga ämnen och avgränsningar	Samtliga ämnen: 36, 37	Omfattar samtliga väsentliga ämnen.
103-2 Styrningen och dess komponenter	Övergripande: 8-14 Ekonomisk: 16-17 Social: 18-24 Miljömässig: 26-30	
103-3 Utvärdering av styrningen	Ekonomisk: 16-17 Social: 18-24 Miljömässig: 26-30	Evalueringen av varje ämne sker i CSR-rapporten, och resultat, samt eventuella justeringar, framgår av kapitlen för ekonomisk, social och miljömässig hållbarhet.

SPECIFIKA STANDARDUPPLYSNINGAR (samtliga standarder utgivna 2016)	Sida i CSR-rapport	Sida i Års-redovisningen	Kommentar
Ekonomiska			
201 EKONOMISKT UTFALL			
201-1 Skapat och fördelat ekonomiskt värde	16	26	
203 INDIREKT EKONOMISK PÅVERKAN			
203-2 Väsentlig indirekt ekonomisk påverkan	16, 17		Det är för närvarande inte möjligt att kvantifiera förbindelsens indirekta ekonomiska effekter. Konsortiet har inte gjort någon undersökning över bronns negativa inverkan på regionen.
Sociala			
403 HÄLSA OCH SÄKERHET PÅ ARBETSPLATSEN			
403-1 Medarbetare representerade i arbetsmiljökommittéer	22, 23		
403-2 Arbetsplatsolyckor och sjukdom	22, 23		Bortsett från sjukfrånvaroprocenten anger vi faktiska tal för de olika kategorierna av händelser, som i antal är mycket få i förhållande till Øresundsbronns storlek och komplexitet av arbetsuppgifter. Av hänsyn till upplysningarnas känslighet uppdelas denna indikator inte på kön.
405 MÅNGFALD OCH JÄMSTÄLLDHET			
405-1 Mångfald bland företagsledning och anställda	20, 21		
Miljömässiga			
301 MATERIAL			
301-1 Materialanvändning	26, 28		
302 ENERGI			
302-1 Energiförbrukning inom organisationen	26, 27, 28		
304 BIOLOGISK MÅNGFALD			
304-1 Verksamhet i nära anslutning till skyddsområden	29		
304-2 Väsentlig inverkan på biologisk mångfald	29, 30		
305 VÄXTHUSGASUTSLÄPP			
305-1 Direkta (Scope 1) växthusgasutsläpp	26, 27, 28		
305-2 Indirekta (Scope 2) växthusgasutsläpp	26, 27, 28		
306 UTSLÄPP OCH AVFALL			
306-2 Avfall och avfallshantering	26, 29		Farligt avfall utgör 3,4 ton år 2019, och icke-farligt avfall utgör strax under 235 ton. Det är för närvarande inte möjligt att beräkna avfallsfraktionerna med avfallshanteringsmetoder mer detaljerat.

Bilaga 2: Översikt över väsentliga resultat

Tabellen visar resultaten för de CSR-ämnen som vi rapporterar på, var/hur de påverkar samt avgränsningar i rapporten.

Ekonomisk hållbarhet	Var/hur sker vår påverkan?	Avgränsningar i rapportering
Direkta ekonomiska effekter GRI: 201 Ekonomiskt resultat (201-1 Genererade och fördelade ekonomiska värden)	Øresundsbrons direkta ekonomiska påverkan avser de värden som verksamheten genererar. Värden skapas speciellt för ägare, kreditgivare, anställda och leverantörer.	Rapporteringen omfattar den juridiska enheten Øresundsbro Konsortiet.
Indirekta ekonomiska effekter GRI: 203 Indirekta ekonomiska effekter (203-2 Väsentliga indirekta ekonomiska effekter)	De indirekta effekterna som vår verksamhet ger upphov till, avser de värden som skapas utanför Konsortiet till följd av integrationen i Øresundsregionen. Det påverkar speciellt företag i regionen samt alla, som bor och arbetar i Øresundsregionen.	Konsortiet har ingen möjlighet att i kronor och ören, arbetstillfällen med mera uttrycka hur stor vår indirekta påverkan är. Genom ett allmänt resonemang, redovisar vi vår uppfattning om var och hur vår största indirekta påverkan sker.
Social hållbarhet		
Arbetsmiljö, hälsa och säkerhet GRI: 403 Hälsa och säkerhet på arbetsplatsen (403-1 Medarbetare representerat i arbetsmiljökommitté, 403-2 Arbetsolyckor och sjukdom)	Vi har möjlighet att påverka hur vi som arbetsplats säkerställer att våra anställda och andra, som tillbringar sin dagliga tid på förbindelsen, arbetar under säkra förhållanden och att vi har en hälsofrämjande arbetsmiljö. Genom åtgärder och reglering av trafiken på förbindelsen samt genom underhåll har vi också möjlighet att påverka risken för olyckor i bil- och tågtrafiken.	Vår rapportering av sjukfrånvaro omfattar anställda hos Øresundsbro Konsortiet. Vår rapportering av arbetsskador omfattar både anställda och entreprenörer, som arbetar på förbindelsen. Vi redovisar också antalet olyckor i vägtrafiken på förbindelsen och säkerhetsmässiga händelser på järnvägen.
Personalförhållande GRI: 405 Mångfald och jämställdhet (405-1 Mångfald ledning och anställda)	Vi kan påverka sammansättningen av anställda via rekryteringen för att säkra jämställdhet mellan exv kön och nationalitet och vi kan sätta ramar för alla anställdas trivsel.	Rapporteringen omfattar alla anställda.
Extern kommunikation	Vi påverkar särskilt de kunder som kör över förbindelsen i bil, då tågresenärerna primärt är järnvägsoperatörernas kunder. Vår kommunikation med omvärlden påverkar hela Danmark och Sverige, dock primärt personer och företag i Øresundsregionen.	När vi undersöker kundnöjdhet omfattar undersökningen bilister. Den direkta kommunikationen omfattar primärt bilister.
Miljömässig hållbarhet		
Energi och klimat GRI: 302 Energi (302-1 Energiförbrukning i organisationen) GRI: 305 Drivhusgasutsläpp (305-1 Direkta (Scope 1) drivhusgasutsläpp, 305-2 Indirekta (Scope 2) drivhusgasutsläpp)	Vår energiförbrukning påverkar dem som bor och arbetar i de områden där energin utvinns, medan våra direkta och indirekta utsläpp till atmosfären påverkar globalt. Vi har påverkan på storleken på vår energiförbrukning och i viss mån också på, om denna energi produceras på ett klimatvänligt sätt.	Rapporteringen av energiförbrukningen och koldioxidutsläpp omfattar själva förbindelsen, Lernacken driftscenter, kontoret på Vester Søgade samt bränsleförbrukningen från de fyra stora underhålls-entreprenörer och från våra medarbetares körning i tjänsten.
Material och avfall GRI: 301 Material (301-1 Materialförbrukning) GRI: 306 Utsläpp och avfall (306-2 avfall)	Vår materialförbrukning påverkar dem, som bor och arbetar i de områden, där resurserna utvinns. Avfallsproduktionen påverkar på samma sätt dem, som bor och arbetar i de områden, där avfallet behandlas. Vi kan påverka genom att återanvända så mycket som möjligt, sortera vårt avfall och genom att välja material som minst belastar natur och miljö.	Rapporteringen av material och avfall omfattar själva förbindelsen och Lernacken driftscenter, men inte kontoret på Vester Søgade.
Natur GRI: 304 Biologisk mångfald (304-1 Skyddsområden, 304-2 Väsentlig påverkan av biologisk mångfald)	Naturutvecklingen påverkar särskilt dem, som bor och arbetar i Øresundsregionen, men också den allmänna mångfalden i Europa. Vi kan särskilt påverka den genom att värna om naturutvecklingen på Peberholm via reglering, via information till entreprenörer och medarbetare samt via begränsad tillgång till ön.	Rapporteringen omfattar själva förbindelsen.

Kontaktperson

För kontakt angående innehållet i denna rapport hänvisas till Øresundsbro Konsortiet, Heléne Rosdahl.
Telefon 040-676 60 00, mailadress hro@oresundsbron.com

Utgiven av Øresundsbro Konsortiet
Februari 2020
Foto: Peter Brinch, Johan Nilsson
Design: Holmbergs



Øresundsbro Konsortiet · Vester Søgade 10 · 1601 København V · Danmark · Tel. +45 33 41 60 00
Øresundsbro Konsortiet · Kalkbrottsgatan 141 · Box 4278 · 203 14 Malmö · Sverige · Tel. +46 (0)40 676 60 00
info@oresundsbron.com · www.oresundsbron.com