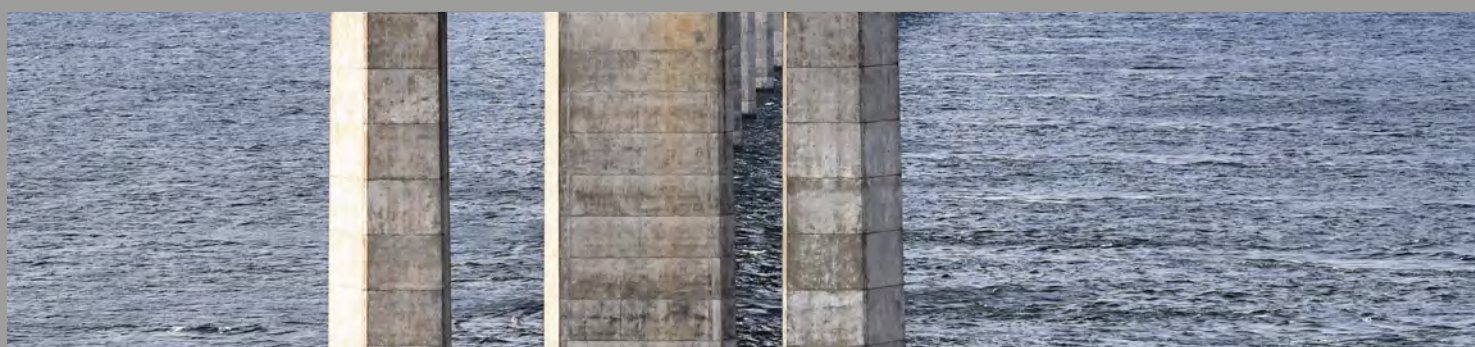


SAMFUNDSANSVAR OG
BÆREDYGTIG UDVIKLING

CSR-RAPPORT

ØRESUNDSBRO KONSORTIET 2019

Lovpligtig Redegørelse for samfundsansvar i henhold til Årsregnskabsloven §99a



Øresundsregionen



Øresundsregionen er Nordens største og tættest befolkede storbyregion. Regionen omfatter områderne Skåne, Sjælland, Møn, Lolland-Falster og Bornholm. Arealmæssigt dækker regionen et område på 21.203 km². I alt bor der 3,9 millioner mennesker i Øresundsregionen, hvoraf cirka 2,6 millioner bor i Danmark og cirka 1,3 millioner bor i Sverige.

Forord

Denne rapport kan læses af alle, der ønsker at få indsigt i Øresundsbro Konsortiets CSR-aktiviteter. Den primære målgruppe for rapporten er vores vigtigste interessenter. Det er for eksempel kunderne, entreprenørerne og medarbejderne.

Øresundsbrons CSR-arbejde i 2019 dækker hele virksomheden. Rapportens emner samt de parametre, vi har valgt at rapportere på, er dem, vi især har indflydelse på, og dem, som har størst indvirkning på os selv som virksomhed, på vores interessenter og på omverdenen.

Vi har en CSR-gruppe, der er sammensat af repræsentanter fra Øresundsbrons forskellige afdelinger, der arbejder med CSR-spørgsmålene. Gruppen, som er udpeget af virksomhedens ledelsesgruppe, mødes regelmæssigt i løbet af året for at diskutere aktuelle spørgsmål og for at drive og udvikle CSR-arbejdet. Gruppen har udvalgt de væsentlige emner, som beskrives i denne rapport.

Øresundsbro Konsortiets CSR-rapport 2019 er udarbejdet i overensstemmelse med Global Reporting Initiative (GRI) Standards, niveau "Core". Rapporten indeholder samtlige standardoplysninger, som kræves for at opnå dette niveau. En oversigt over standardoplysninger og øvrige rapporteringsparametre, og hvor de kan findes i denne rapport, findes på side 34 i rapporten. I denne rapport har Øresundsbron fulgt de grundlæggende rapporteringsprincipper i

GRI: interessentgennemgang, bæredygtighedsarbejde, væsentlighed og fuldstændighed.

Indhold og emner i CSR-rapporten for 2019 er udvalgt og løbende evalueret af topledelsen i Øresundsbron. Den endelige rapport er godkendt af både topledelse og bestyrelse inden offentliggørelse.

Den foregående CSR-rapport fra Øresundsbro Konsortiet blev publiceret i februar 2019 og omhandlede året 2018. Den foreliggende rapport dækker samme periode som Årsrapporten 2019, det vil sige et helt regnskabsår. CSR-rapporten udgør også Øresundsbro Konsortiets redegørelse for samfundsansvar i henhold til Årsregnskabsloven.

PwC er et selvstændigt, uvildigt revisionsfirma, som er uafhængigt af Konsortiet, hvis hovedopgave er at sikre, at rapporten ikke indeholder væsentlige fejl. Deklaration fra PwC med revisorpåtegning om overensstemmelse med GRI Standards, niveau "core" findes på side 33 i denne rapport. I henhold til Konsortiaftalen skal Øresundsbro Konsortiets regnskaber gennemgås af ejernes revisorer.

I løbet af 2019 har der ikke været væsentlige ændringer i organisationens størrelse, organisationens struktur, forsyningskæden, Øresundsbrons ejerforhold eller ejendoms- og arealbesiddelser. Der er heller ingen væsentlige ændringer i rapportens afgrænsninger eller indhold.





Den administrerende direktør har ordet	6
● Dette er Øresundsbron	8
Almen information om Øresundsbron	8
Vision og forretningsidé	8
Værdisæt	8
Overordnede mål	9
Virksomhedens styrende politikker og retningslinjer	9
Medlemskaber	9
Risici på CSR-området	9
Forsyningskæden	11
● CSR i Øresundsbron	12
CSR – en del af det daglige arbejde	12
CSR-politik	12
CSR-fokusområder 2019	12
Interessenter	15
● Økonomisk bæredygtighed	16
Broen spiller en stor rolle for regionens økonomiske udvikling	16
Direkte økonomiske effekter	16
Indirekte økonomiske effekter	16
● Social bæredygtighed	18
Det sociale ansvar omfatter både omverdenen og medarbejderne	18
Tilgængelighed og sikkerhed døgnet rundt	18
Virksomhedskommunikation	19
Øresundsbron som arbejdsplads	19
Arbejdsvilkår for medarbejderne	20
Mangfoldighed	20
Overenskomster	22
Arbejds miljø	22
Etik og integritet	24
● Miljømæssig bæredygtighed	26
Beskyttelse af klimaet og respekt for naturen	26
Ambitiøst klimamål	26
Materialeforbrug og affald	26
Forsigtighedsprincippet	29
Naturen omkring forbindelsen	29
Biologisk mangfoldighed på Peberholm	29
Revisors erklæring	33
Bilag 1: GRI-indeks for niveau "Core"	34
Bilag 2: Oversigt over væsentlige resultater	36
Kontaktperson	37

Den administrerende direktør har ordet

Øresundsbro Konsortiets opgave er at eje og drive Øresundsbron. Vores vision er en dynamisk Øresundsregion, hvor alle med bil har BroPas. Vores forretningsidé er, at Øresundsbron skal være den bedste vej til oplevelser og muligheder på den anden side af Øresund.

Øresundsbron udfylder i dag en stor og vigtig samfundsmæssig funktion. Myndigheder, erhvervsliv, organisationer og privatpersoner er afhængige af forbindelsen for vigtig transport af arbejdskraft, varer, tjenester og fritidsoplevelser. For svenskerne er broen også en enkel vej til regionens store, internationale lufthavn i Kastrup.

Broen skal være sikker og let tilgængelig for vores kunder. Samtidig skal vi, hver gang vi implementerer en ny teknik på broen, fokusere på at finde så omkostningseffektive, smarte og bæredygtige løsninger som muligt. Vi skal skabe gode forudsætninger for næste generation, der skal eje og drive broen.

Flere og flere fragtkunder indarbejder miljøhensyn i deres drift, og der stilles højere miljøkrav fra slutkunderne. Ved årsskiftet afskaffede vi pristillægget for lastbiler over 20 meter, de såkaldte modulvogntog, og antallet af disse lastbiler er i 2019 steget med 46 procent i forhold til 2018. To modulvogntog rummer cirka samme godsmængde som tre traditionelle lastbiler, og tiltaget omkring at lade alle lastbiler over ni meter køre til samme pris, giver dermed et økonomisk incitament, når vognmænd satser på mindre miljøbelastende transporter.

Vi bestræber os på at bibeholde en høj kvalitet på både det fysiske og det psykiske arbejdsmiljø på Øresundsbron. I 2019 har vi forbedret trafiksikkerheden i betalingsanlægget ved at afkorte vognbanerne op til betalingsbåsene. Det letter vognbaneskift og mindsker risikoen for bakkende køretøjer. For at minimere risikoen for røverier har vi også arbejdet med et nyt, lukket kontanthåndteringssystem, hvor kontanterne kun er fremme i det åbne, mens kunden betaler. Systemet forventes at komme i drift i februar 2020. Vi har fortsat fokus på gode sundhedsfremmende tiltag, og satsningen på et nyt koncept, hvor medarbejderne kan kombinere arbejde og bevægelse, fortsætter.

Vores anlæg og miljø vækker stor interesse hos omverdenen. Den årlige pressetur til Peberholm i juni, hvor vores eksperter fortæller om årets nyheder i plante- og dyrelivet, får meget opmærksomhed.

Kommunikationen med medier og interessenter skal også fortsat være proaktiv, åben og ærlig for at styrke omverdenens kendskab til, hvordan vi arbejder med økonomi, miljø og socialt ansvar.

I 2019 blev den første arbejdsplatform monteret til brug for maling af Øresundsbrons stålkonstruktion med en overflade på 300.000 kvadratmeter. Arbejdet forventes at være afsluttet i 2032, og i dette projekt har miljø, arbejdsmiljø og en høj standard for kunderne under overfarten været retningsgivende. Malarbejdet bliver gennemført med en minimal påvirkning af trafikken på både motorvej og jernbane. Målet er, at kunderne ikke skal mærke noget til projektet. Der bliver desuden malet med en miljøvenlig, vandbaseret maling.

Trafikafviklingen i betalingsanlægget er blevet nemmere, siden den nye portal blev indviet i



FOTO: FOND&FOND

2018, og flere og flere kunder kører smidigt igennem, fordi deres nummerplade er koblet til BroPas-aftalen.

Vi har brug for en driftssikker og energieffektiv opvarmning, som kun kræver et minimum af vedligeholdelse. Gasfyret på Lernacken driftscenter er derfor blevet udskiftet med en varmepumpe, som på sigt vil betyde både økonomiske og energimæssige besparelser.

Målet for hele virksomheden i 2020 er en fortsat positiv resultatudvikling. Det skal opnås gennem fokus på at øge fragt- og fritidstrafikken, få flere aftalekunder og øge rejsefrekvensen for eksisterende kunder. Samtidig skal fortsat effektivitet, øget digitalisering og omkostningsstyring stå i fokus.

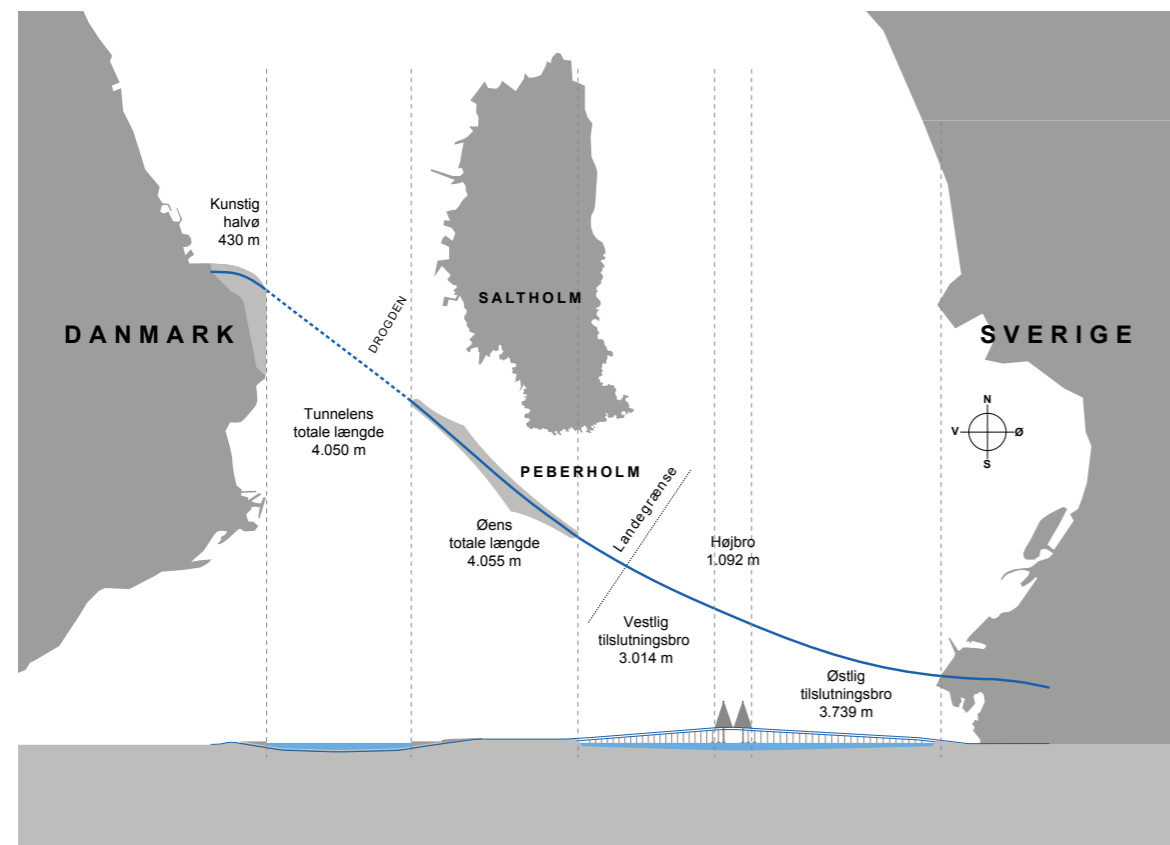
CSR-arbejdet har meget høj prioritet. Konsortiet har en overordnet CSR-arbejdsgruppe, som identificerer de vigtigste områder at arbejde med. I 2019 har vi taget flere forberedende skridt for at udvikle vores arbejde med bæredygtighed yderligere. Det er vores plan at præsentere en endnu mere ambitiøs bæredygtighedspakke i 2020 med flere nye og klare mål, især inden for klima- og miljøområdet. Vi fejrer også 20-års jubilæum i 2020. Det fejres gennem en række arrangementer, og vi kommer også til at have fokus på de mange broer, som forbindelsen er med til at bygge sammen med omverden.

Vi glæder os til nye ideer og udfordringer i 2020!

Caroline Ullman-Hammer
Administrerende direktør, Øresundsbron

Almen information om Øresundsbron

Øresundsbron, eller Øresundsbro Konsortiet I/S, der er virksomhedens officielle navn, ejes i et 50/50 procent joint venture af de statslige selskaber A/S Øresund (ASØ) og Svensk-Danske Broforbindelsen AB (Svedab). Detaljerede oplysninger findes i Øresundsbro Konsortiets Årsrapport 2019. Den daglige konsortieopgave er kommerciel, trafikal og teknisk ledelse af Øresundsbron inklusiv alle tilhørende tekniske anlæg. Opgaven omfatter også salg og marketing, finansforvaltning, vej- og jernbanedrift, vedligeholdelse, administration og HR. Kunderne er pendlere fra Øresundsregionen, regional og nord-europæisk fritidstrafik samt businessstrafik.



Over forbindelsen føres en dobbeltsporet motorvej og en tosporet jernbane.

Vision og forretningsidé

- Øresundsbrons vision er en dynamisk Øresundsregion, hvor alle med bil har BroPas.
- Øresundsbrons forretningsidé er, at Øresundsbron skal være den bedste vej til oplevelser og muligheder på den anden side af Øresund.

Værdisæt

Grundlaget i Øresundsbrons værdisæt er, at vi skal være brobyggende og hjælpsomme:

- Alle, der arbejder på Øresundsbron, bygger broer hver dag i alt, hvad vi foretager os.
- Hjælpsomhed er en positiv tilgang til, hvordan vi håndterer problemer, opgaver og tvivlsspørgsmål.

Overordnede mål

Virksomhedens styrende mål tager udgangspunkt i, at:

- Trafikken skal stige.
- Forbindelsen skal være sikker og tilgængelig.
- Integrationen i regionen skal understøttes.
- Organisationen skal være kundefokuseret og effektiv.
- Økonomien skal udvikles stabilt.

Virksomhedens styrende politikker og retningslinjer

INTERESSETER	DRIFT	HR
Arbejds miljøpolitik	Kvalitetspolitik	Personalepolitik – DK
Besøgs politik	Politik for brandsikkerhed	Rekrutterings politik – DK
Code of Conduct	Forsikrings politik	Løn politik
Kredit politik	Indkøbs politik	Pensions politik – DK
Kunde- og reklamations politik	Informationssikkerheds politik	Pensions policy – SE
Miljø politik	IT-politik	Persondatapolitik
Politik for PR og kommunikation	Afspærrings politik	Alkohol- og misbrugs politik
Privatlivs politik	Tiltrædelses politik	
CSR-politik		
Sikkerheds- og beredskabs politik		
Sponsor politik		
Finans politik og -instruks		
Whistleblowing		

Figuren illustrerer de politikker og retningslinjer, der skaber rammebetingelserne for det arbejde, der udføres af Øresundsbrons medarbejdere. Arbejdet styres også af andre ledelsesdokumenter, for eksempel den årlige finansstrategi. En del af politikkerne er offentlige og er tilgængelige på vores hjemmeside, www.oresundsbron.com.

I kapitlet om miljømæssig bæredygtighed behandles politikker og retningslinjer for, samt arbejdet med, miljø og klima. I kapitlet om social bæredygtighed behandles politikker og retningslinjer for, samt arbejdet med, sociale forhold, medarbejderforhold, menneskerettigheder, antikorruption og bestikkelse.

Medlemskaber

Virksomheden er medlem af Dansk Industri (DI), som er en privat erhvervs- og arbejdsgiverorganisation under Dansk Arbejdsgiverforening (DA). Virksomheden er også tilsluttet Almega (svensk arbejdsgiverforening). Konsortiet er ikke involveret i bestyrelsesar-

bejde eller andet organisatorisk arbejde hverken i DI eller andre komiteer eller organisationer.

Risici på CSR-området

Risikoledeelse er et vigtigt ledelsesværktøj for Øresundsbron til at styre de forretningsmæssige risici, der identificeres dels på et overordnet niveau, dels i den operative drift og ved projektopgaver. Hvert år revurderes risikoregisteret gennem vores risikostyringssystem, og ledelsesgruppen tager stilling til hvilke handlinger, der evt. skal iværksættes. I relation til samfundsansvar og bæredygtig udvikling, er de risici med størst, mulig konsekvens:

Sociale forhold

- Risiko for større ulykker eller terror med længere tids lukning af forbindelsen til følge. Længere tids lukning ville få store konsekvenser for i første omgang særligt mennesker, der bor og arbejder på hver sin side af sundet, men, afhængig af tids-horisonten, også for hele Øresundsregionen. Denne

risiko vurderes at være relativt lav, og den håndteres blandt andet gennem et stort fokus på trafiksikkerhed og overvågning af forbindelsen samt samarbejde med myndighederne, blandt andet politiet og Sound VTS, der overvåger skibstrafikken omkring forbindelsen.

Medarbejderforhold

- Risiko for alvorlige arbejdsulykker. Denne risiko vurderes at være relativt lav, og den håndteres blandt andet ved et konstant fokus på at fastholde et højt niveau af sikkerhed for både medarbejdere og entreprenører. Her er et obligatoriske sikkerhedskursus for at få adgang til Øresundsbrons områder, rutinemæssige arbejdspladsvurderinger og hyppige sikkerhedsrunderinger blandt de væsentlige værktøjer. Denne opmærksomhed på sikkerhed er særligt aktuel i forbindelse med maling af broens stålkonstruktion. Dette projekt omfatter flere nye arbejds-gange, og en stor del af arbejdet foregår i højden.

Miljøforhold

- Risiko for større miljøulykker med alvorlig forurening til følge. Den håndteres blandt andet gennem et stort fokus på sikkerhed for trafikken, både den som kører på, og den som sejler omkring, forbindelsen – og på at miljøvurdere stoffer og materialer,

der skal anvendes i større mængder. Det obligatoriske sikkerhedskursus for medarbejdere og entreprenører omfatter desuden også beskyttelse af naturen på og omkring Øresundsbron.

Sociale og miljømæssige forhold

- Risiko for oversvømmelse af tunnelen med længere tids lukning af forbindelsen mellem Danmark og Sverige til følge. Denne risiko vurderes som relativt lav, og den håndteres ved at være på forkant med de forventede klimaforandringer. I 2019 er derfor gennemført en forundersøgelse af muligheder for tiltag, der sikrer Øresundsbrons anlæg på Kastrup Halvø mod stormflodstruslen fra Øresund. Samtidig er vi i dialog med øvrige interessenter, der har anlæg i området, vedrørende det fremtidige sikringsniveau og muligheder for forebyggende tiltag. I starten af 2020 besluttes på den baggrund hvilke konkrete foranstaltninger, Øresundsbron skal gennemføre.

Ovennævnte hændelser er ikke sket i 2019. Der er ikke identificeret væsentlige risici for forhold vedrørende menneskerettigheder eller korruption, primært fordi Øresundsbron ikke har aktiviteter i lande, hvor forekomsten af korruption og forekomsten af brud på menneskerettigheder er høj.

Der arbejdes løbende på at overvåge og reducere de ovennævnte risici, og derudover har Øresundsbron også fokus på at reducere sårbarheden, hvis en af hændelserne skulle ske. Det gør vi for eksempel gennem arbejdet med kriseorganisation, beredskabsplaner, regelmæssige kriseøvelser, samarbejde med relevante myndigheder med videre.

Risici for utilsigtede hændelser nedbringes også i det hele taget gennem vores generelle arbejde med politikområderne beskrevet i kapitlerne om social bæredygtighed og miljømæssig bæredygtighed. I 2019 har vi, for at leve op til Beredskabslovens §24, fremsendt "Plan for beredskab og fortsat drift" til de danske myndigheder (Beredskabsstyrelsen).

Forsyningskæden

Forsyningskæden i Øresundsbro Konsortiet kan beskrives i tre overordnede kategorier:

Entreprenører og øvrige samarbejdspartnere

Blandt vores væsentlige samarbejdspartnere er de entreprenører, der står for størstedelen af vedligeholdelsen af Øresundsbrons anlæg: Veolia og Infranord. Ud over de to nævnte findes en række mindre entreprenører og samarbejdspartnere, der typisk er eksperter inden for et eller flere fagområder, som Øre-

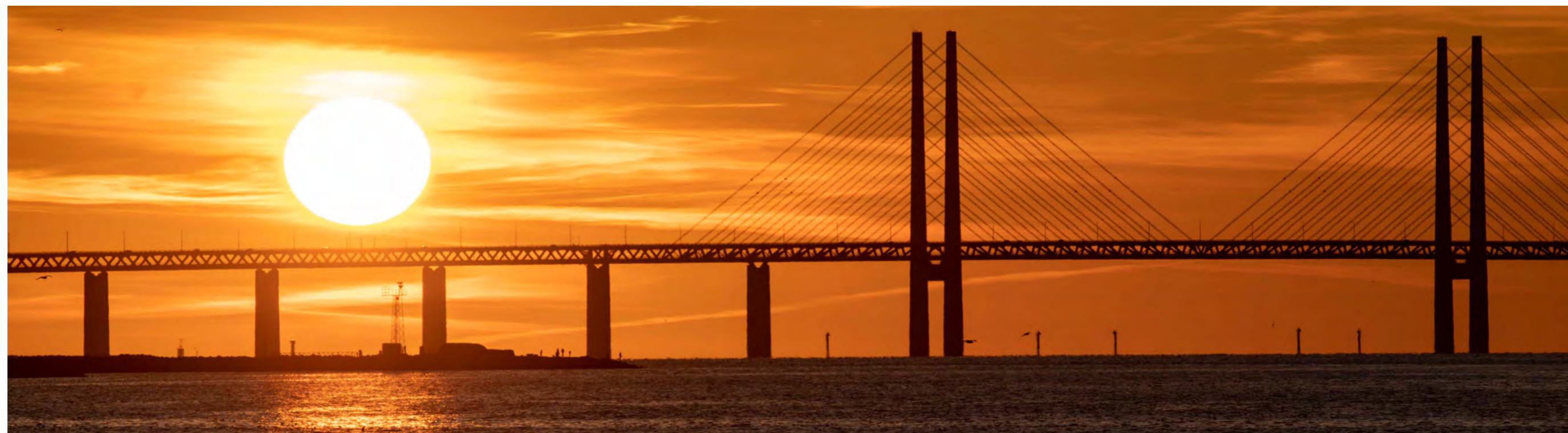
sundsbron ikke har egne kompetencer indenfor. Vi har kontrakter med cirka 700 leverandører/potentielle leverandører, og størstedelen af vores indkøb, økonomisk set, foretages inden for cirka 120 faste aftaler. Lidt over halvdelen af vores leverandører er svenske og lidt under halvdelen er danske. Der er kun et fåtal, som hverken er danske eller svenske.

Varer og leverancer generelt

Det er primært varer, der bruges i den daglige drift – som for eksempel papir til administrationen og madvarer i kantinen på Lernacken. Der er kun tale om mindre varekøb og leverancer i forbindelse med selve driften og vedligeholdelsen af forbindelsen. Varer, som for eksempel reservedele til forbindelsens tekniske anlæg, indgår oftest som en del af entreprenørernes leverancer.

Tjenesteydelser

Det er typisk eksterne konsulenter og eksperter, der arbejder direkte under Øresundsbrons arbejdsledelse, som selvstændigt arbejdende konsulenter, eller det kan være ressourceforstærkninger fra eksterne mandskabsudlejninger.



CSR – en del af det daglige arbejde

De overordnede rammer og betingelser for CSR-arbejdet fastsættes af ledelsen, men det daglige arbejde drives i afdelingerne. Hensyn til en bæredygtig udvikling og til samfundet omkring os er en integreret del af vores arbejde og vores projekter. Vi er opmærksomme på, hvad vores interessenter ønsker af os. På den måde sikrer vi, at CSR-arbejdet løbende udvikles.

CSR-politik

CSR-politikken danner de overordnede rammer for CSR-arbejdet. Øresundsbron bestræber sig på at drive en forretning, der både skaber værdi for virksomheden og for det omkringliggende samfund. Vi påtager os dermed et samfundsansvar, hvor vi bidrager til social, økonomisk og miljømæssig bæredygtighed ved at:

- Styrke integration, samarbejde og samhandel i Øresundsregionen.
- Sikre en tilgængelig, velfungerende og sikker forbindelse mellem Danmark og Sverige.

For at underbygge visionen, har vi formuleret politikker for, hvordan vi vil bidrage til henholdsvis social, økonomisk og miljømæssig bæredygtighed.

Social bæredygtighed

- Tilbyde gode arbejdsvilkår med muligheder for udvikling, respekt for mangfoldighed, prioritering af ligestilling og fokus på sundhed og trivsel.
- Prioritere et sundt og sikkert arbejdsmiljø, der forebygger, at ingen, der arbejder på anlægget og i administrationen, lider fysisk eller psykisk overlast.

Økonomisk bæredygtighed:

- Sikre en stabil økonomisk udvikling, hvor et positivt og stigende årligt resultat leder til fuld tilbagebetaling af anlægsomkostningerne.

Øresundsbro Konsortiet har også en Sponsorpolitik og et Adfærdskodeks for ansvarlig leverandørstyring (Code of Conduct), der udmønter retningslinjer i CSR-arbejdet overfor vores sponsoratmodtagere og overfor vores leverandører.

Miljø-og klimabæredygtighed:

- Beskytte det omgivende miljø.
- Minimere miljøpåvirkningen fra vores aktiviteter.

- Mål for CO₂-reduktion på linje med Parisaftalen.
- Bidrage til den biologiske mangfoldighed på og omkring forbindelsen.

Valg af CSR-rapportens indhold

CSR-rapporten er dels en afrapportering af kvantitative resultater inden for faste områder, som Øresundsbron arbejder aktivt med og måler på år efter år, og dels en afrapportering af arbejdet med specifikke områder, som Øresundsbron har haft særligt fokus på i løbet af 2019.

De faste emner, som rapporten omfatter, er i høj grad udvalgt på baggrund af den opmærksomhed, som vi løbende oplever fra vores interessenter. Det er for eksempel resultater for trafiksikkerhed, arbejdsmiljø, naturudvikling og klimapåvirkning. Læs mere herom i afsnittet om Interessenter. I bilag 2 kan desuden ses, hvor og hvordan de væsentlige resultater påvirker samt afgrænsninger i rapporten.

Årets fokusområder for CSR beslutes i afdelingerne som en del af virksomhedens målstyringsproces: Hvert år fastsætter alle afdelinger mål og aktiviteter med udgangspunkt i de overordnede virksomhedsmål, som formuleres af ledelsesgruppen. Fokusområderne for 2019 bygger især videre på Øresundsbrons mangeårige arbejde med ressourceoptimering og med at nedbringe klimapåvirkningen.

CSR-fokusområder 2019

CSR-gruppen har identificeret tre fokusområder, som vi i har arbejdet ud fra i 2019:

- Bæredygtig optimering ved drift, vedligeholdelse og investering – dette fokusområde er især knyttet til miljømæssig bæredygtighed.
- Langsigtet CO₂-mål.
- Optimering af affaldshåndtering – inklusive kortlægning af plastforbrug og plastaffald.



Den første af tre arbejdsplatforme er på plads.

Bæredygtig optimering ved drift, vedligeholdelse og investeringer

Øresundsbron arbejder efter en virksomhedsplan, som bidrager til, at virksomheden skaber bedre forudsætninger fremover og for næste generations broforvaltere. Vi er proaktive og arbejder aktivt for forandringer, som skal bidrage til en bæredygtig udvikling.

Nedenfor er eksempler på afsluttede aktiviteter i 2019:

- Forbedring af ventilationen i kontorlokalerne ved betalingsanlægget. Projektet har sikret et godt og forbedret indeklima for personalet uden behov for tilfældige varmeblæsere eller ventilatorer.
- Afklaring af muligheder for klimatilpasning af forbindelsens anlæg på Kastrup halvø. Særligt tunnelen skal sikres mod fremtidige klimaforandringer og havniveaustigninger. Beslutning om konkrete tiltag tages i 2020.
- Lyskilder og drivere i nødudgangsskilte og nødskabsskilte i tunnelen er blevet erstattet med nye, der har ekstra lang levetid.

Nedenfor er eksempler på igangværende aktiviteter:

- Den første af tre arbejdsplatforme er på plads på anlægget. Den er specialdesignet til Øresundsbron for at skabe en effektiv og sikker maling af broens stålkonstruktion, der har en overflade på cirka 300.000 kvadratmeter. Arbejdet starter op i fuld skala foråret 2020 og pågår frem til 2032. I stedet

for en epoxybaseret maling, som broen blev malet med første gang, er nu valgt en vandbaseret maling, som er mindre miljøbelastende.

- Satsningen på et solcelleanlæg ved Lernacken mellem jernbanen og motorvejen har overgået prognosen og produceret 280 MWh el, hvilket svarer til elforbruget for 19 elektrisk opvarmede villaer.

Nedenfor er eksempler på planlagte aktiviteter i 2020:

- Udskifte lyskilder i motorvejstunnelen med mere energieffektive lyskilder, der også kræver mindre vedligeholdelse og giver høj driftssikkerhed.
- Erstatte klordioksid med UV-lys til vandbehandling, så vores behov for kemikalier nedbringes.
- Etablere ladestationer for elkøretøjer.

Langsigtet CO₂-mål

Øresundsbrons langsigtede CO₂-mål er at være klimaneutral i år 2030 med et delmål om at reducere CO₂-udslippet med 35 procent i 2023 i forhold til basisåret 2017. Målet for 2019 var 632 ton CO₂, og udfaldet blev 585 ton, hvilket er en reduktion på cirka 12 procent i forhold til 2018. Målet omfatter udslip fra elforbruget, opvarmning af vores kontorer samt vores eget og vores leverandørers brændstofforbrug. Der pågår et arbejde med at fremføre en miljøplan i 2020 med tilhørende aktiviteter.

Nedenfor er eksempler på afsluttede aktiviteter i 2019:

- Fastlægge mål og målemetode for vores CO₂-udslip på kort og på langt sigt. Målet er mere ambitiøst end Sveriges og Danmarks mål.
- Afvikle opvarmning med gas på Lernacken og erstatte gasfyr med luft-til-vand varmepumper, som dels er mere energieffektive og dels giver en lavere CO₂-emission.

Nedenfor er eksempler på planlagte aktiviteter i 2020:

- Fortsat at følge markedet for eldrevne servicebiler. De eksisterende har for kort rækkevidde, men vi håber på, at omstillingen til el for vores entreprenørers servicebiler begynder i 2020.
- Undersøge muligheder for at bygge flere solcelleanlæg.
- Fortsat dialog med vores samarbejdspartnere omkring minimering af CO₂-belastningen, når de arbejder for os.

Optimering af affaldshåndtering – inklusive kortlægning af plastforbrug og plastaffald

2019 var året, hvor vi også begyndte at se nærmere på vores affaldshåndtering. Administrering af vores affaldsstation på Lernacken er i løbet af 2019 overgået til Veolia, som i forvejen har en stor servicekontrakt med Øresundsbron.

Nedenfor er eksempler på igangværende aktiviteter:

- Fraktionen "usorteret" er fjernet fra containerpladsen. Vi tvinger derved dem, der benytter containerne, til at tage stilling til mere sortering.
- I december måned satte vi et pilotprojekt i gang, hvor vi systematisk frasorterer plastik, når der rengøres på forbindelsen. I første omgang har vi koncentreret os om den cirka ni km lange servicevej rundt om Peberholm.

Nedenfor er eksempler på planlagte aktiviteter i 2020:

- Sammen med Veolia analysere, hvor vi skal sætte ind for at sikre en bedre sortering samt sikre en større grad af genanvendelighed.



Billedet viser december måneds indsamling i et 10 meter bredt bælte på hver side af servicevejen på Peberholm.

Interessenter

Øresundsbro Konsortiet har identificeret de væsentligste interessenter, som er involverede eller følger med i Konsortiets aktiviteter, og som vi kommunikerer og samarbejder med på forskellige niveauer. Rapportens indhold er især bestemt på baggrund af fire gruppers interesser: direktion, medarbejdere, kunder og faste entreprenører. Disse fire grupper er involveret i dagligdagen på Øresundsbron i højere grad end de øvrige interessenter, hvor vi oplever deres interesse for de områder, vi rapporterer på. Det gælder særligt emner som: tilgængelighed og trafikssikkerhed, der primært er af interesse for kunderne; arbejdsvilkår og arbejdsmiljø, der primært er af interesse for medarbejderne og de faste entreprenører; samt klimapåvirkning og naturudvikling, der primært er af interesse for medarbejderne og de faste entreprenører.

I 2017 og 2018 er gennemført en interessentanalyse, hvor vi har undersøgt medarbejderes, faste entreprenørers og kunders holdning til Øresundsbrons CSR-arbejde. Her har stor interesse for energi og klima været medvirkende til, at Øresundsbron nu har endnu mere fokus på at blive CO₂-neutrale og på at minimere affaldsmængderne. Interessentanalysen er beskrevet nærmere i Øresundsbrons CSR-rapport for 2018. Da der ikke er sket væsentlige ændringer i sammensætningen af interessentgrupperne siden analysen, betragter vi fortsat resultaterne som aktuelle for Øresundsbrons arbejde.

Nedenfor er gennemgået de fire væsentligste interne og eksterne interessenter. For en mere fyldestgørende beskrivelse af Øresundsbrons interessenter henvises til CSR-rapporten for 2018.

Direktion

Den daglige drift varetages af Øresundsbro Konsortiets direktion. Direktionen skal arbejde ud fra den af bestyrelsen besluttede forretningsplan, som fastsætter de langsigtede mål. Læs mere om bestyrelse og direktion i Konsortiets Årsrapport.

Medarbejdere

Vi har en stor interesse i trivsel og har fokus på, at alle har det godt, oplever fællesskab og har overenskomstmæssige lønninger. Alt arbejde udgår fra forretningsplanen, og ved hjælp af kommunikerede handlingsplaner får medarbejderne frihed til at agere og løse deres arbejdsopgaver på den bedste og mest effektive måde og således bidrage til at nå de fast-

satte mål. Der udføres trivselsmålinger blandt medarbejderne med jævne mellemrum.

Kunder

Øresundsbrons interne retningslinjer for håndtering af kunderelationer sætter kunden i centrum ved at lægge vægt på sikkerhed, tilgængelighed og troværdighed. Vi udsender nyhedsmails til alle interesserede. I forskellige fora på for eksempel vores hjemmeside og diverse sociale medier eller ved direkte kontakt til vores kundecentre, kan kunderne give deres mening til kende. Vi har stort fokus på at have tilfredse kunder. Vi laver dels en større kundeundersøgelse en gang om året og dels månedlige undersøgelser, der omhandler service og oplevelse af behandlingen blandt de kunder, som har været i kontakt med os i betalingsanlægget eller i vores kundecentre. Vi måler også kundetilfredsheden hver måned gennem vores digitale selvbetjeningsløsning, Min Konto.

Leverandører og entreprenører

Leverandører og entreprenører er vigtige samarbejdspartnere i forbindelse med drift og vedligeholdelse af Øresundsbron. Vi benytter os fortrinsvis af faste entreprenører, der får kontrakter af længere varighed. Kommunikation mellem dem og os kan være formel gennem managementmøder, planlægnings- og udførelsesmøder eller uformel via den daglige kontakt. Det resulterer i et godt samarbejde med fælles forståelse for, hvad der skal til for at skabe en sikker forbindelse – både for dem, der benytter Øresundsbron som transportvej, men også for dem, der arbejder på forbindelsen.

Broen spiller en stor rolle for regionens økonomiske udvikling

Øresundsbron stræber efter en sund økonomisk udvikling, som er i overensstemmelse med de retningslinjer, der er fastsat af den danske og den svenske stat. Lånene, som har finansieret broen og landanlæggene, kan tilbagebetales med indtægter fra forbindelsen. Størstedelen af indtægterne skal komme fra biltrafikken. Vederlaget for togtrafikken er fast og bliver ikke påvirket af trafikvolumen, men beregnes årligt ud fra et prisindeks.

Direkte økonomiske effekter

Øresundsbron genererer store værdier. Vejtrafikken står for hovedparten af de genererede værdier, cirka til tredjedele. De genererede værdier anvendes for en stor dels vedkommende på tilbagebetaling af lånene, forbindelsen blev bygget for, men også på leverandører og ansattes løn. Nettoværdien, det vil sige forskellen mellem genererede og distribuerede værdier, for årene 2017-2019 dækker afskrivninger og værdireguleringer. Med den seneste trafikprognose regner Øresundsbro Konsortiet med, at virksomhedens gæld kan være tilbagebetalt i år 2050. For mere information, se Årsrapporten side 19.

Nøgletal for Øresundsbron

Mio. DKK	2017	2018	2019
Genererede værdier			
Indtægter, vej	1.405	1.430	1.472
Indtægter, jernbane	502	505	512
Øvrige indtægter	21	21	27
I alt	1.928	1.956	2.011
Distribuerede værdier			
Långivere	319	208	179
Leverandører	156	163	161
Ansatte	93	89	86
Skatter til stat og myndigheder	15	15	14
I alt	583	475	440
Tilbageværende værdi	1.345	1.481	1.571
Afskrivninger	275	276	290
Nettoværdi	1.070	1.205	1.281

For et fuldstændigt økonomisk regnskab henvises til Øresundsbrons Årsrapport, som udarbejdes i overensstemmelse med Konsortiaaftalen, International Financial Standards, som godkendes af EU, samt yderligere danske og svenske oplysningskrav til årsregnskaber for børsnoterede virksomheder.

Indirekte økonomiske effekter

Øresundsbron spiller en stor rolle for integrationen over sundet gennem tilgængelighed, som kunden kan regne med. Broens primære formål er at øge rejseaktiviteten, som er en væsentlig forudsætning for integrationen i regionen.

De første år efter åbningen af forbindelsen var det frem for alt pendlingstrafikken, der steg. Pendlerne var og er hovedsageligt svenskere, som arbejder i Danmark, og danskere, som er flyttet til Sverige og fortsat arbejder i Danmark. Efter finanskrisen har vi oplevet en tilbagegang, som blandt andet hænger sammen med udviklingen af den svenske valuta og udviklingen på bolig- og arbejdsmarkedene.

I 2016 knækkede kurven i positiv retning for vejtrafikken, som vi for en stor del tilskriver dårligere tilgængelighed for togpendlerne. I den seneste tid er togene stort set gået tilbage til normal drift, hvilket afspejles i en nedadgående udvikling for bilpendlingen. Samtidig er arbejdsmarkedet i Øresundsregionen godt, og boligpriserne er igen på høje niveauer. Trafiktendenser de seneste år viser, at det nu er fritidstrafikken, der driver integration for privatpersoner, og i 2018 var fritidssegmentet større end pendlingssegmentet i trafikvolumen. Fritidssegmentet har i 2019 samlet set været i fremgang trods negativ påvirkning fra en svag svensk valuta. Fremgangen drives af danske fritidskunder, mens der opleves en nedgang i svensk fritidstrafik.

De faktorer, som styrer pendlingstrafikken, såsom boligmarkedet og arbejdsmarkedet, kan Øresundsbron ikke påvirke. Derfor fokuseres på at stimulere fritidsrejser og fragttrafikken. Produkter, som er attraktive for fritidskunder erhvervs-kunder (BroPas, med hvilket man kan køre over for halv pris, SmutTursrabatten, som gør det til en fordel at tage spontane rejser) samt tilbud i fordelsprogrammet, får vores danske og

svenske kunder til at opdage mulighederne på den anden side af sundet. Og dette er blevet gjort med succes. Ved udgangen af 2019 havde Øresundsbron 555.000 BroPas Fritidskunder.

Rejsende og trafik/mio.	2017	2018 ¹⁾	2019 ²⁾
Antal rejsende	28,3	28,8	29,0
- Heraf i bil	16,7	16,8	16,8
- Heraf i tog	11,6	12,0	12,2
Antal køretøjer på vej	7,5	7,5	7,5



1) Tallene for 2018 er opdaterede med det faktiske resultat. Togcifrene er fra Trafikverket.
2) Togcifrene for 2019 er baseret på et estimat fra Trafikverket.

Også fragttrafikken har Øresundsbron satset på med succes. Øresundsbron har lidt over halvdelen af sundets fragttrafik.

Fragttrafik/år	2017	2018 ¹⁾	2019 ²⁾
Antal godstog	9.092	8.745	8.381
Godsmængde i mio. ton	7,2	7,0	6,7



1) Tallene for 2018 er opdaterede med de faktiske tal.
2) 2019 er et estimat.

Antal lastbiler/år	2017	2018	2019
	486.000	499.000	512.000



Tabellerne viser, at der i de seneste tre år har været stigende lastbiltrafik over forbindelsen, som er med til at styrke vare- og pengestrømme på begge sider af sundet.



Det sociale ansvar omfatter både omverdenen og medarbejderne

Øresundsbron sætter tilgængelighed og sikkerhed højt – både for vores kunder, der kører over forbindelsen, og for vores medarbejdere og entreprenører, der dagligt færdes på anlægget. Vores kommunikation skal være åben, ærlig og troværdig. Ligestilling, mangfoldighed og sundhed er personaleområder, vi har stort fokus på, og det er vigtigt for os at holde en høj etisk standard i alt, hvad vi foretager os.

Tilgængelighed og sikkerhed døgnet rundt

Tilgængelighed og sikkerhed har stort fokus i virksomhedens forretningsplan, og bortset fra få timer om året, hvor forbindelsen er lukket på grund af for eksempel storm og ulykker, så er forbindelsen tilgængelig, døgnet rundt, året rundt. I løbet af 2019 har forbindelsen været lukket i sammenlagt 12 timer, det er på linje med 2018 og noget færre end tidligere år.

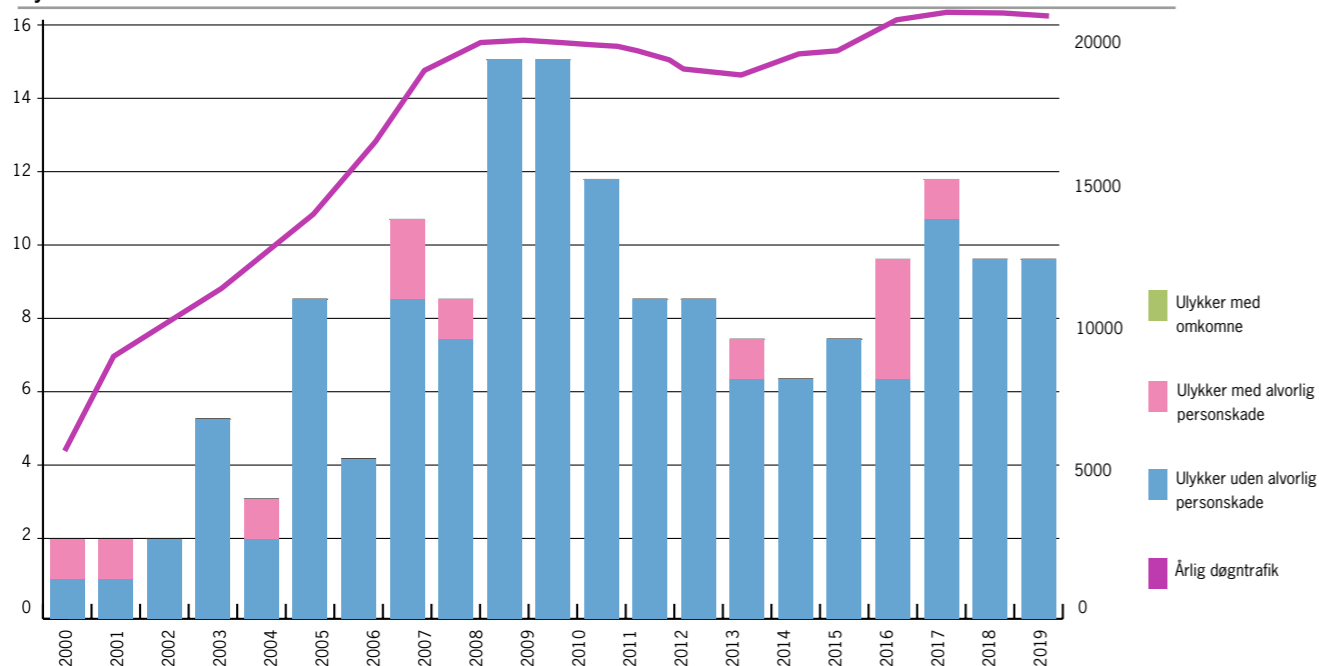
Et døgnbemandet Trafikcenter overvåger vejtrafik og tekniske installationer ved hjælp af et avanceret overvågningssystem. Opstår der farlige situationer på motorvejen, eller svigter de tekniske systemer, kan Trafiklederne gribe ind og foretage forebyggende eller

afhjælpende foranstaltninger. Togtrafikken overvåges og reguleres af fjernstyringscentralerne af henholdsvis Trafikverket i Malmø og Banedanmark i København.

En fælles svensk/dansk beredskabsplan sikrer hurtig og kompetent assistance ved en ulykke på vej eller jernbane. Alle hændelser registreres og kategoriseres. Alvorligere ulykker evalueres og rapporteres i samarbejde med myndighederne.

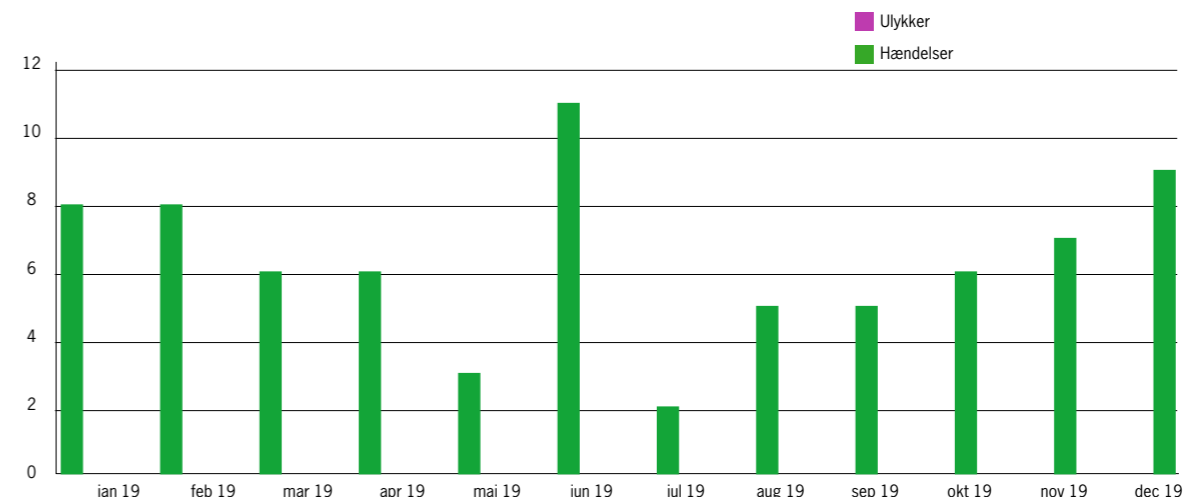
I 2019 er der registreret ni ulykker på motorvejen. Siden åbningen af forbindelsen i 2000 er der registreret 148 ulykker, hvoraf 11 har medført alvorlig personskade, men ingen med dødelig udgang.

Ulykker 2000-2019



Der er i 2019 registreret 76 sikkerhedsmæssige hændelser på jernbanen. En sikkerhedsmæssig hændelse kan være for eksempel, at personen, som overvåger togtrafikken, glemmer at informere om, at togene

kommer i en anden rækkefølge end aftalt, eller det kan være en ulykke. Der har ikke været nogen ulykker på jernbanen i 2019.



Antal hændelser og ulykker for jernbanen i løbet af året.

Virksomhedskommunikation

Øresundsbron udøver en strategisk, tilgængelig og proaktiv kommunikation med medier og interessenter. Vores kommunikation skal være åben og troværdig.

Hvert år inviterer vi journalister til et besøg på Peberholm. Nyhedsbrevet Fokus Øresund kommer regelmæssigt ud til interessenter som politikere, myndigheder, virksomheder, organisationer og medier. Fire gange om året udgiver vi finansielle rapporter.

Gennem Konsortiets presserum får medierne adgang til regelmæssige pressemeddelelser, til en faktabank og til et billedarkiv. Journalister kan nå trafikcenterets vagthavende døgnet rundt for spørgsmål, der vedrører trafikforholdene på Øresundsforbindelsen, for eksempel i forbindelse med vejrforhold, forstyrrelser og ulykker. Spørgsmål fra pressen om Øresundsbron, interviewforespørgsler, krisekommunikation og øvrige journalistiske ærinder håndteres af Konsortiets kommunikationsansvarlige.

Twitterkontoen @oresundsbron er også en vigtig kanal – ikke mindst ved hændelser på forbindelsen. Da er behovet for umiddelbar information til medier, og gennem dem til kunderne, stort. Øresundsbro Konsortiet har også et Linkedinkonto.

Øresundsbron som arbejdsplads

Øresundsbron er en attraktiv arbejdsplads, som skal tiltrække og fastholde dygtige og engagerede medarbejdere, så de fastsatte mål kan nås. For at dette skal lykkes, har medarbejderne mulighed for løbende efteruddannelse og kompetenceudvikling.

Arbejdspladsen har stor betydning for vores sundhed. For medarbejderne er helbredet ikke bare et personligt anliggende, men også en fælles ressource, som er afgørende for organisationens præstation. Sundhed er både arbejdsgiverens og den enkelte medarbejders ansvar og er et vigtigt ledelsesområde i Øresundsbron. Sundhedsfremme er en del af personaleudviklings- og arbejdsmiljøarbejdet og skal bidrage til at bibeholde og udvikle allerede velfungerende forhold. Sundhedsfremmende tiltag skal virke forebyggende med en målsætning om at opnå og bevare fysisk, psykisk og socialt velbefindende – i det hele taget at føle sig godt tilpas, både på arbejdet og i fritiden.

I 2019 har Øresundsbron fortsat indsatsen på sundhedsområdet gennem individuel opfølgning på medarbejdernes fysiske og psykiske helbred. Indsatsen har haft en god effekt, og sygdomsprocenten viser en nedadgående trend. Mange af vores medarbejdere sidder eller står foran en computer mange timer i løbet af en arbejdsdag og for at reducere risikoen for belastningsskader, arbejder vi altid på at forbedre det ergonomiske arbejdsmiljø. Øresundsbron har i 2019 givet alle medarbejderne mulighed for at kombinere arbejde og bevægelse. Dette gør vi gennem leaset udstyr, blandt andet kontorcykler, gåbånd, kontorstepmaskine og andet udstyr, der kan øge bevægelse, mindske belastningsskader, sænke sygefraværet yderligere samt øge effektiviteten og koncentrationen.

I 2019 har Øresundsbron fortsat indsatsen på sundhedsområdet gennem individuel opfølgning på medarbejdernes fysiske og psykiske helbred. Indsatsen har haft en god effekt, og sygdomsprocenten viser en nedadgående trend. Mange af vores medarbejdere sidder eller står foran en computer mange timer i løbet af en arbejdsdag og for at reducere risikoen for belastningsskader, arbejder vi altid på at forbedre det ergonomiske arbejdsmiljø. Øresundsbron har i 2019 givet alle medarbejderne mulighed for at kombinere arbejde og bevægelse. Dette gør vi gennem leaset udstyr, blandt andet kontorcykler, gåbånd, kontorstepmaskine og andet udstyr, der kan øge bevægelse, mindske belastningsskader, sænke sygefraværet yderligere samt øge effektiviteten og koncentrationen.

Undersøgelser viser, at udstyret bliver brugt godt og er et værdsat sundhedsfremmende tiltag.

I forbindelse med en større ombygning af betalingslægger har Øresundsbron og medarbejderne haft et tæt samarbejde om at forbedre det fysiske arbejdsmiljø.

Gennem vores sociale arrangementer har vi også i 2019 haft forskellige sundhedsfremmende temaer for yderligere at styrke relationerne mellem medarbejderne og fremme den fysiske aktivitet. Gennem et stort bidrag til at fremme medarbejdernes sundhed og gennem gode forsikringsløsninger, velunderbyggede sundhedsfremmende tiltag og rehabiliteringsarbejde, støtter og opmuntrer vi medarbejderne til at bibeholde og forbedre deres sundhed.

Arbejdsvilkår for medarbejderne

Udgangspunktet for alle medarbejders arbejdsvilkår er Konsortiets personalepolitik vedtaget af ledelsen. I

politikken indgår fem overordnede områder, "humanistisk livssyn", "fælles platform", "udvikling", "arbejdsmiljø" og "helhedssyn", der tilsammen udgør den ramme, man som medarbejder på Øresundsbron kan forvente at arbejde indenfor.

Mangfoldighed

Øresundsbro Konsortiet har en handlingsplan for at modvirke diskrimination og fremme lige rettigheder og muligheder, som sikrer, at vi lever op til nye regler i Sverige for diskrimination. I efteråret 2019 afholdtes et kursus i diskrimineringsloven for ledere og arbejdsmiljørepræsentanter for at øge opmærksomheden på området. Handlingsplanen bruges blandt andet ved ansættelse og lønfastsættelse, og den er vejledende for os i det løbende og strategiske arbejde. Det er Konsortiets politik, at ingen skal behandles anderledes på grund af køn, religion, alder, handicap, seksuel orientering, politisk tilhørsforhold, social baggrund eller etnicitet. Opfølgning sker dels via direkte eller indirekte information om, at en medarbejder selv ople-

ver diskrimination eller oplever, at en anden er ramt af diskrimination, dels via medarbejderundersøgelsen, hvor der spørges ind til, om medarbejderen har oplevet krænkelse eller diskrimination.

Det omgivende samfunds multikulturelle sammensætning og aldersfordelingen bør afspejles i sammensætningen af medarbejdere. På Øresundsbron har vi mindst 20 nationaliteter repræsenteret, hvilket er et stort kulturelt aktiv i mødet mellem medarbejdere og kunder, og vi fortsætter med at arbejde for en flerkulturel arbejdsplads. Se også afsnittet om "Etik og integritet". Vores fortsatte fokus på mangfoldighed har også i 2019 overordnet set resulteret i en balanceret fordeling mellem køn, alder og land blandt medarbejderne, som det ses nedenfor. Tabellerne herunder viser arbejdsstyrkens sammensætning ved udgangen af året.

Fastansatte i Konsortiet, headcounts¹⁾

	2017 totalt	Kvinder i %	2018 totalt	Kvinder i %	2019 totalt	Kvinder i %
Sverige¹⁾	100	57	94	58	86	59
Danmark¹⁾	53	38	51	37	58	43
Under 30 år	6	33	4	25	1	100
30-50 år	82	50	69	49	82	55
Over 50 år	65	52	72	54	61	49
I alt	153	50	145	51	144	53
Sverige %	65		65		60	
Danmark %	35		35		40	

1) Baseret på bopæl.

Medlemmer af ledelsen, headcounts (indgår i det totale antal fastansatte ovenfor)¹⁾

	2017 totalt	Kvinder i %	2018 totalt	Kvinder i %	2019 totalt	Kvinder i %
Sverige	5	40	5	40	5	40
Danmark	1	0	1	0	1	0
Under 30 år	0	0	0	0	0	0
30-50 år	2	0	1	0	1	0
Over 50 år	4	50	5	40	5	40
I alt	6	33	6	33	6	33
Sverige %	83		83		83	
Danmark %	17		17		17	

1) Dette antal omfatter medlemmer af direktionen, men ikke bestyrelsen, da denne ikke er ansat i Konsortiet. Bestyrelsen er beskrevet i Årsrapporten på side 24.

Midlertidigt ansatte i Konsortiet, headcounts

	2018 totalt	Kvinder i %	2019 totalt	Kvinder i %
Sverige	1	100	0	0
Danmark	0	0	1	100
Under 30 år	0	0	0	0
30-50 år	1	100	0	0
Over 50 år	0	0	1	100
I alt	1	100	1	100
Sverige %	100		0	0
Danmark %	0		100	100

Fastansat personale med deltidsansættelse, headcounts (indgår i det totale antal fastansatte)

	2017 totalt	Kvinder i %	2018 totalt	Kvinder i %	2019 totalt	Kvinder i %
Sverige	1	100	1	100	2	50
Danmark	5	60	5	60	4	50
Under 30 år	0	0	0	0	0	0
30-50 år	2	0	2	0	1	0
Over 50 år	4	100	4	100	5	60
I alt	6	67	6	67	6	50
Sverige %	17		17		40	
Danmark %	83		83		60	

Overenskomster

Alle medarbejdere med svensk ansættelseskontrakt er omfattet af en overenskomstaftale med et fagforbund. Danske medarbejdere kan være medlem i forskellige danske fagforbund, som ikke har overenskomster med Konsortiet grundet danske arbejdsmarkedsregler.

Arbejds miljø

Dansk og svensk arbejdsmiljølovgivning, Øresundsbrons forretningsplan og arbejdsmiljøledelsessystem danner rammebetingelserne for virksomhedens samlede arbejdsmiljøindsats. Arbejdsmiljøledelsessystemet er baseret på systematikken i relevante punkter i arbejdsmiljøledelsesstandarden OHSAS 18001. Alle medarbejdere og alle Øresundsbrons arbejdssteder, samt eksterne samarbejdspartneres personale, når de arbejder på Øresundsbrons arbejdssteder, er omfattet af arbejdsmiljøledelsessystemet.

Det er som udgangspunkt ledelsens ansvar at skabe og opretholde et godt arbejdsmiljø, men det skal ske i samarbejde med virksomhedens ansatte. For at skabe forbedringer i arbejdsmiljøet er der tæt dialog ledelse og medarbejdere imellem blandt andet gennem det arbejde, der udføres i arbejdsmiljøorganisationen. Arbejdsmiljøorganisation repræsenterer alle ansatte og alle arbejdssteder, som Øresundsbron omfatter. For hvert fysisk/organisatorisk område findes der en sikkerhedsgruppe bestående af en ledelsesrepræsentant udpeget af arbejdsgiveren og af en arbejdsmiljørepræsentant valgt af medarbejderne.

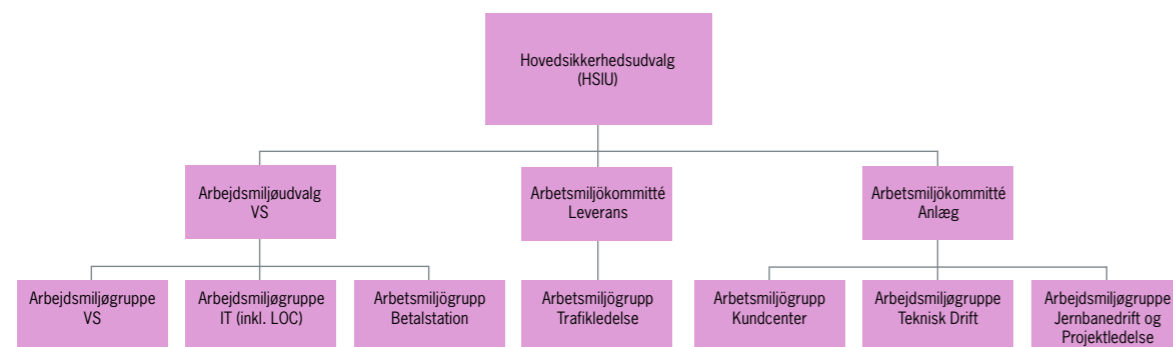
Øresundsbrons arbejdsmiljøorganisation og fagforeningsmedarbejderrepræsentanter samarbejder om at igangsætte aktive foranstaltninger og at have fokus på risici for diskrimination, repressalier eller andre begrænsninger for alle medarbejders lige rettigheder og muligheder. Med støtte fra tydelige retningslinjer

og aktive indsatser arbejder Øresundsbron således med at forebygge alle former for diskrimination.

Sikkerhedsgrupperne samt miljø- og arbejdsmiljøkoordinatoren benytter blandt andet processerne i arbejdsmiljøledelsessystemet til at følge op på, at arbejdsmiljøbrister bliver identificeret og korrigerende tiltag bliver initieret af de personaleansvarlige chefer. Arbejdsmiljøorganisationen følger løbende op på arbejdsmiljømålene, og om de korrigerende handlinger er tilstrækkelige. Arbejdsmiljøorganisation er tilpasset de forskellige arbejdsområder, anlæggets forskellighed og det forhold, at Øresundsbron er omfattet af to landes arbejdsmiljølovgivninger.

Ud over det daglige arbejde i sikkerhedsgrupperne mødes de fire gange om året, fordelt på tre forskellige sikkerhedsudvalg, der tilsammen dækker hele virksomheden. De tre sikkerhedsudvalg er også repræsenteret i et hovedsikkerhedsudvalg, der mødes to gange om året. Øresundsbrons administrerende direktør er formand for hovedsikkerhedsudvalget og miljø- og arbejdsmiljøkoordinatoren fungerer som rådgiver, sekretær og koordinator, i og i mellem udvalgene.

Et par af målene i de seneste års arbejdsmiljøarbejde har været at nedbringe sygefraværsprocenten samt at fastholde det relativt lave antal indrapporterede arbejdsmiljøhændelser. Sygefraværsprocenten var i 2019 på 3,7 procent, og antallet af indrapporterede hændelser var 27. Antallet af rapporterede psykosociale hændelser er større en forrige år. Det kan blandt andet skyldes større fokus fra kundeassistenterne på deres eget arbejdsmiljø også det psykiske. Tallene over årene er for små til at lave valideret statistik ud fra, men Øresundsbrons leveranceafdeling, som driver betalingsanlægget, holder øje med, om det er en tendens, der er stigende.



Arbejds miljøorganisationen.

Nedenstående tabel viser antal af rapporterede hændelser de seneste tre år fordelt på de angivne kategorier samt de seneste tre års sygefraværsprocent:

Ulykker og hændelser			
	2017	2018	2019
Antal ulykker og hændelser i alt	20	16	27
Antal ulykker, Øresundsbron			
Med fravær	0	1	0
Antal fraværstimer	0	16	0
Uden fravær	11	5	6
Antal ulykker, entreprenører			
Med fravær	0	0	0
Antal fraværstimer	0	0	0
Uden fravær	0	2	1
Nærvedhændelser og psykosociale hændelser			
Øresundsbron	9	6	16 ¹⁾
Samarbejdspartnere	0	2	4
Sygefravær i procent af antal arbejdstimer			
Øresundsbron	4,5	4,5	3,7

1) Heraf 13 psykosociale hændelser i betalingsanlægget og kundecenteret.

Etik og integritet

Øresundsbro Konsortiet er en seriøs virksomhed, der både behandler sine medarbejdere, leverandører, samarbejdspartnere, kunder og øvrige interessenter på en ordentlig og professionel måde. Derfor findes der en række nedskrevne politikker, der er vedtaget af ledelsen, som skal være med til at sikre, at dette sker. Det er blandt andet politik for personale, whistleblowing, indkøb og PR. Se figuren i afsnittet "Virksomhedens styrende politikker" for en komplet oversigt.

Medarbejdere

Samarbejdet på arbejdspladsen begynder med den enkelte medarbejder. Der forventes et humanistisk livssyn og respekt for forskelle og mangfoldighed. Mobning og diskrimination accepteres ikke, til gengæld værdsættes åbenhed, ærlighed og hjælpsomhed over for kolleger, kunder og omverdenen. Kommunikation er vigtig, og det forventes, at der tales med høflighed og respekt.

Loyalitet over for virksomheden er ikke ensbetydende med udelt lydighed, men det betyder, at alle skal leve op til Øresundsbrons mål og værdier. Retningslinjer for whistleblowing har til formål at skabe respekt om Øresundsbrons absolutte forpligtelser til at følge

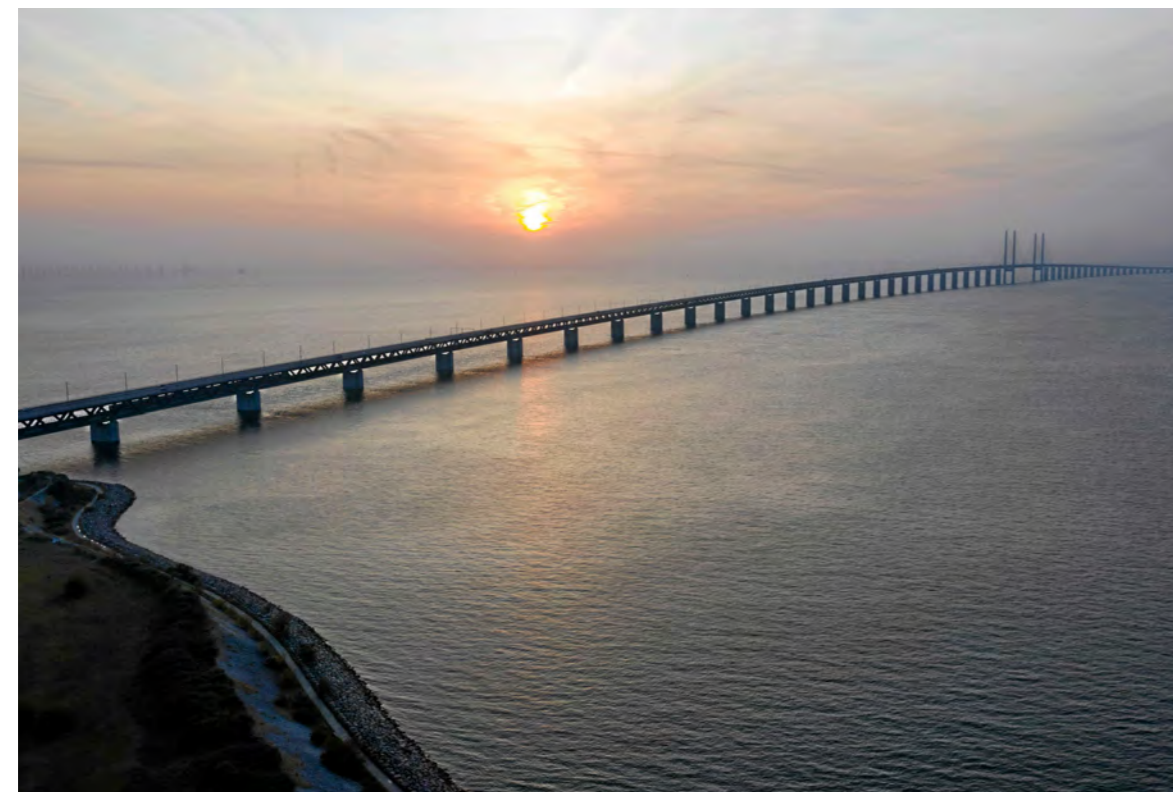
love, interne retningslinjer og politikker. Alle medarbejdere har ret til at rapportere en afvigelse i forhold hertil efter de gældende retningslinjer. Der er ikke registreret afvigelser i 2019.

For at sikre en høj etik gør vi særlige indsatser, der går ud over den daglige påvirkning gennem virksomhedskulturen:

- Ved underskrivning af ansættelseskontrakten forpligter nye medarbejdere sig til at følge Konsortiets retningslinjer og politikker, som indeholder etiske og værdimæssige aspekter.
- Introduktionsprogrammet for nye medarbejdere indeholder en gennemgang af etiske emner og grundlæggende værdier.
- Medarbejderne, som i det daglige arbejder med eller i et projekt med insiderinformation, registreres på en særlig insiderliste og får specifik information om, hvad det indebærer.
- Vi har særlige regler ved indkøb. For eksempel skal nærmeste chef involveres, hvis en medarbejder køber produkter af en person eller virksomhed, som de har en privat relation til. Det samme gælder, hvis en medarbejder eller afdeling får særlige fordele.

Indkøb og samarbejdspartnere

Øresundsbro Konsortiet foretager først og fremmest



indkøb i overensstemmelse med den danske Udbudslov, LOV nr. 1564 af 15/12/2015 og med vores indkøbspolitik. Vi har procesbeskrivelser og skabeloner, der understøtter hele indkøbsprocessen. Øresundsbron har et adfærdskodeks, "Code og Conduct". Adfærdskodekset omfatter blandt andet, at menneskerettigheder respekteres, og at anvendelse af børnearbejde ikke tolereres. Det indgår i udbudsprocessen, at køberen sikrer sig, at sælgeren har bekræftet, at leverancen lever op til adfærdskodekset. Adfærdskodekset er en del af aftalen med vores leverandører. I vores kontrakter har vi en generel bestemmelse om købers ret til at revidere og sanktionere ved kontraktbrud. Det omfatter også adfærdskodekset. På Øresundsbro Konsortiets forespørgsel skal leverandøren kunne fremvise dokumentation for, hvordan de lever op til de forpligtelser, der er fastsat i adfærdskodekset. Vi har ikke revideret adfærdskodekset i 2019, og vi har ikke kendskab til afvigelser i årets løb.

Kunder

For at skabe troværdighed og respekt hos kunderne skal prissætningen af en rejse være transparent. Der er forskellige krav og forventninger til os, som vi gennem aktiv dialog hele tiden har kendskab til og anstrenger os for at tilgodese. Mødet med en Øresundsbro medarbejder skal altid være en positiv ople-

velse. Vil vi gerne etablere langsigtede relationer med kunderne, som skal kunne stole på os og føle sig trygge, både på forbindelsen og i mødet med os. Hjælpsomhed er en af vores værdier, når vi håndterer problemer, oplysninger og spørgsmål. Vi skal være klar til at hjælpe vores kunder i enhver situation. Personlige oplysninger behandles i overensstemmelse med Persondataloven.

Medier

Virksomhedens kommunikation med omverdenen skal være troværdig, ærlig, åben og tilgængelig, nyhedsskabende og strategisk. Dette opnås blandt andet ved at opbygge fortrolighed mellem virksomheden og dens interessenter. Al kommunikation skal præges af de ovennævnte værdier samt af Øresundsbrons værdier, "brobyggende" og "hjælpsomme".

Den administrerende direktør er den øverste ansvarlige for kommunikationen udadtil, men kommunikationen med de forskellige målgrupper er uddelegeret, så medarbejderne i visse situationer kan udtale sig inden for deres egne kompetenceområder.



Beskyttelse af klimaet og respekt for naturen

Gennem vores miljøpolitik forpligter vi os til at minimere påvirkningen af miljø og klima samt til at beskytte vores naturværdier. Det gør vi især ved at fastholde et dagligt fokus på blandt andet at nedbringe forbindelsens energiforbrug og ved at værne om naturen på Peberholm. Til det formål har vi klare og faste regler for ophold og færden på øen, for eksempel når de tekniske anlæg skal vedligeholdes.

I 2019 har vi sat et arbejde i gang, der skal kortlægge mængden af plastaffald på Peberholm og på motorvejen. Plast samles allerede ind i forbindelse med vores almindelige rengøring af forbindelsen, men ved denne kortlægning sorterer vi plast fra det øvrige affald, der samles ind, for at finde ud af hvor store mængder, det drejer sig om.

Københavns universitet har, i forbindelse med en landsdækkende undersøgelse over de næste fem år af trævæksten i Danmark, udpeget to arealer på Peberholm, der skal indgå i undersøgelsen. Denne undersøgelse vil vi med interesse følge med i, og resultatet kan have betydning for den fremtidige forvaltning af Peberholms flora og fauna.

Ambitiøst klimamål

Øresundsbron har i hele forbindelsens levetid haft fokus på energibesparelser, og siden åbningen i 2000 har vi halveret elforbruget især gennem større energibesparende projekter. Ambitionen i Øresundsbrons miljøpolitik er, at klimapåvirkningen fra den energi, der anvendes til drift og vedligeholdelse af forbindelsen, nedbringes endnu mere.

Vi er meget tilfredse med, at vores konstante arbejde med at reducere energiforbruget har givet så gode resultater. Og det er Øresundsbrons ambition, at klimapåvirkningen fra den energi, der anvendes til at administrere og vedligeholde forbindelsen, nedbringes endnu mere. Det er vores mål, at drift og vedligeholdelse af forbindelsen skal være klimaneutral senest i 2030. Dette skal primært ske ved energi- og CO₂-besparende tiltag, og i forhold til basisåret 2017 er det målet, at maksimalt 15 procent må kompenseres via for eksempel CO₂-neutrale certifikater, CO₂-lagrende teknologi eller andet. Dette betyder, at vi fastholder og skærper vores fokus på energibesparelser og reduktion af CO₂-udledningen fra den energi, vi forbruger.

Det solcelleanlæg ved driftscenteret på Lernacken, som blev sat i drift i 2018, har givet et godt resultat.

Det dækker cirka fire procent af forbindelsens nuværende energiforbrug. Vi er endvidere i dialog med vores faste entreprenører om løbende reduktion af deres klimabelastning, når de udfører arbejde for os. Klimabelastningen reduceres også væsentligt i disse år, da vores energileverandører er i gang med en større omlægning til vedvarende energi. Energiforbruget og CO₂-belastningen afspejler dog en stor variation i drifts- og vedligeholdsaktiviteterne fra år til år, og belastningen kan derfor være højere i et år end i et andet.

Materialeforbrug og affald

Der kræves en del materialer til drift og vedligeholdelse af forbindelsen. Salt og saltopløsning til glatførebekæmpelse er det materiale, som vi normalt bruger mest af. Men på grund af de endnu engang milde vintersæsoner, er der brugt relativt lidt salt og saltopløsning til vintertjeneste. I løbet af 2019 er ombygningen af betalingsanlægget afsluttet, blandt andet er taget over betalingsbåsene afkörtet. Det har genereret en del stålskrot, der alt sammen er afleveret til genanvendelse. Asfalt, sten og grus har ligeledes været anvendt til ombygningen af betalingsanlægget.

Rengøringsmidler anvendes til vask af tunnelvægge og motorvejsrækværker. I 2019 er igangsat et pilotprojekt for maling af broens 300.000 kvadratmeter stålkonstruktion, og malingen vil blive vandbaseret.

Drifts- og vedligeholdelsesaktiviteterne i Øresundsbro Konsortiet genererer forskellige typer affald, og mængderne varierer år for år afhængigt af aktivitetsniveauet. Vi søger at genanvende så meget som praktisk muligt, og vi fastlægger mål for Øresundsbrons bidrag til den cirkulære økonomi. Fremover vil vi blandt andet se på vores forbrug af plastmaterialer, og hvis det er muligt indføre tiltag, der kan begrænse risikoen for, at plastmaterialer ender i naturen og i havet.

Energiforbrug /terajoule¹⁾

	2017	2018	2019
Energiforbrug i alt	27,04	27,42	26,95
Elektricitet på forbindelsen og Lernacken driftscenter²⁾	21,65	21,32	21,16
Heraf vedvarende energi	11,91	12,70 ²⁾	12,68
Heraf ikke-vedvarende energi	9,74	8,62	8,48
Elektricitet Kystvejen	0,06	0,04	0,40
Heraf vedvarende energi	0,02	0,01	0,13
Heraf ikke-vedvarende energi	0,04	0,03	0,27
Elektricitet på kontoret i Vester Søgade	1,17	1,12	0,96
Heraf vedvarende energi	0,39	0,37	0,32
Heraf ikke-vedvarende energi	0,78	0,75	0,64
Gas til opvarmning på Lernacken driftscenter	2,22	2,09	1,38
Heraf vedvarende energi	0,20	0,18	0,12
Heraf ikke-vedvarende energi	2,02	1,91	1,26
Fjernvarme/fjernkøl i Vester Søgade³⁾	0,08	0,06	0,05
Heraf vedvarende energi	0,04	0,03	0,02
Heraf ikke-vedvarende energi	0,04	0,03	0,03
Brændstofforbrug, medarbejdere og faste entreprenører⁴⁾	1,87	2,79	2,99
Heraf vedvarende energi	0,16	0,16	0,26
Heraf ikke-vedvarende energi	1,71	2,61	2,73

1) Elforbrug og gasforbrug er baseret på aflæsning af målere på Lernacken. Elforbrug, fjernvarme og fjernkøl på Vester Søgade kommer fra oplysninger fra ejendomsadministrator samt fra elleverandører. Siden 2017 inkluderes Øresundsbrons andel af el til bygnings fælles faciliteter. Elforbrug for Kystvejen er oplyst af leverandør. Fra og med 2017 inkluderer energiforbruget også el og fjernvarme/fjernkøl fra Vester Søgade, elforbrug på Kystvejen samt brændstofforbrug. Fra og med 2018 inkluderer forbrug også brændstof til pantry og nødstrømsgenerator på Peberholm.

2) Fra 2018 inkluderer elforbruget produktion fra solcelleanlæg på Lernacken.

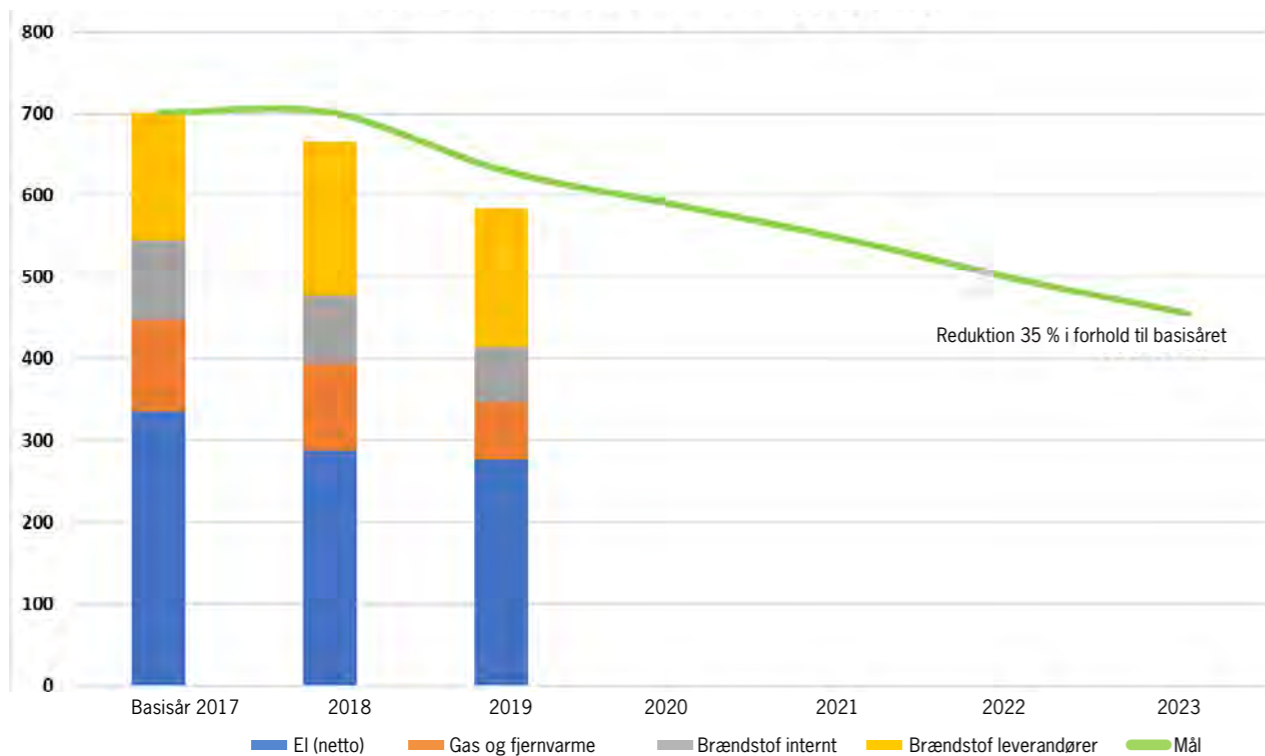
3) Tal for indeværende år er et skøn baseret på foregående års forbrug.

4) Tal er baseret på medarbejderes tjenestekørsel, de faste entreprenørers indberetninger samt opgørelser over brændstoffindkøb til drift og fra leverandører. Perioden for opgørelsen er forskudt, da den for de fleste dataleverandørers vedkommende dækker perioden december-november. Dette forbrug antages at være repræsentativt for årets forbrug.

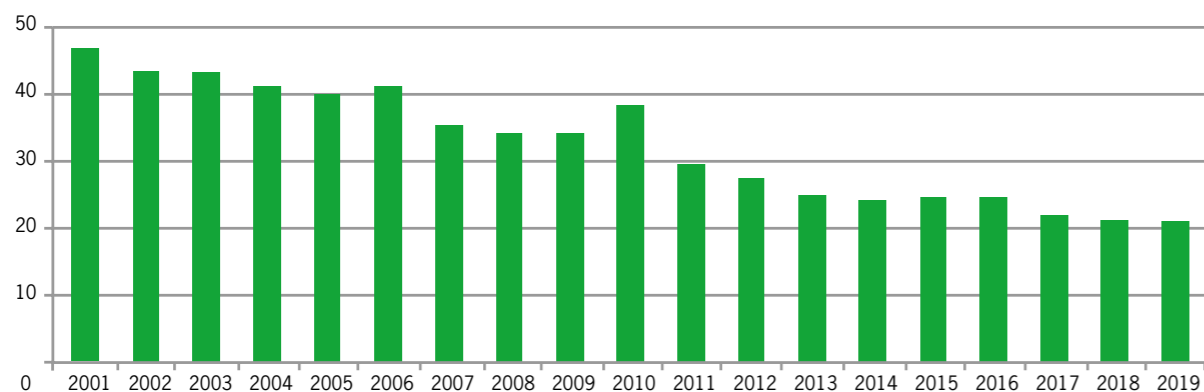
Kuldioxidudslip/ton¹⁾

Forbrugstype	Basisår 2017	2018	2019
Direkte total	208	188	137
Gas og fjernvarme	110	105	69
Brændstof, internt	98	83	68
Indirekte total	494	478	448
El (netto)	335	288	276
Gas og fjernvarme	2	1	2
Brændstof, leverandører	157	189	190
I alt	702	666	585
Mål	702	702	632

1) Emissionsfaktorer for el hentes fra AIB: European Residual Mixes. Emissionsfaktorer for brændstof hentes fra Energimyndigheden. Emissionsfaktorer for gas og fjernvarme hentes fra de respektive energileverandører.



CO₂-udslip målt i ton fordelt på energikilder.



Udvikling i elforbrug på forbindelsen og Lernacken driftscenter siden forbindelsens åbning, målt i T.J.

Materialeforbrug/ton¹⁾

	2017	2018	2019
Vejsalt, fast ²⁾	132	255	45
Vejsalt, saltlage ²⁾	276	21	106
Asfalt	0,04	0	17
Beton	0,02	0	0
Metal	0	0	0
Rengøringsmiddel på forbindelsen	0,8	0,88	0,90 ³⁾
Voks	0	0,24	0,09
Olie og fedt	0	0,02	0,01
Maling	0,1	0,34	0,20
Sten, grus, stenmel osv.	3,6	2,16	440

1) Materialeforbrug opgøres af vores tekniske drift og af vores entreprenører.
 2) Vejsalt kan betragtes som en fornybar ressource, mens øvrige materialer må betragtes som en forarbejdning af eller sammensætning af ikke-fornybare ressourcer.
 3) Mængderne er baseret for foregående års forbrug.

Affaldsmængder/ton

	2017	2018	2019
Affald i alt ¹⁾	172	66	238
Affald til forbrænding	33	10,6	3,8
Papir og pap til genbrug	4,3	5,4	0,1
Biologisk affald til genbrug	10,3	10,5	0,1
Vejopfej til deponering, inkl. grusslam fra brønde ved vejbanen	92	4,3	45,6
Asfalt til genbrug	0	0	17,2
Metal til genbrug	11,1	2,0	35,4
Affald til sortering	0,6	5,9	0
Slam fra fedt/olieudskiller til specialbehandling	6,3	6,3	45,9 ²⁾
Slam/spildevand fra pumpeump og ledninger til specialbehandling	4,9	15,1	84,6 ³⁾
Elektronikaffald til specialbehandling	0,6	3,5	2,0
Farligt affald til specialbehandling	1,0	1,7	3,4 ⁴⁾
Sten, jord, grus osv. til genanvendelse	10,7	0	0

1) Affaldsmængder opgøres af vores tekniske afdeling, af vores entreprenører og af affaldsmødtageanlæg. Affaldsmængderne har stor variation over årene. Det skyldes blandt andet typen af de drift- og vedligeholdelsesopgaver samt de projekter, der gennemføres hvert år.
 2) Indeholder også tømning af kemiske toiletter med mere på forbindelsen.
 3) Indeholder slamsugning og oprensning af forbindelsens pumpeumpe.
 4) Indeholder byggeaffald til deponi og kemikalieaffald, batterier og lyskilder til specialbehandling.

Forsigtighedsprincippet

Vi håndterer også løbende de miljømæssige risici. For eksempel undersøger vi nye produkter og kemikalier for skadelige indholdsstoffer og substituerer med det mindst miljø- og arbejdsmiljøbelastende, når muligt. Desuden overvåger vi naturudviklingen på især Peberholm og griber ind, hvis der er risiko for skade på dyr og planter.

Naturen omkring forbindelsen

Der er nu en større artsrigdom og et højere antal dyr og planter både over og under vandet omkring Øresundsbron, end der var, før forbindelsen blev bygget. Bropillerne og de omkringliggende, undersøiske beskyttelsesøer fungerer som kunstige rev, og alge og muslingebevoksningen danner fødegrundlag for mange fugle og fisk. De stenblokke, der danner et beskyttende panser på havbunden over tunnelen i Drogdenrenden, danner ligeledes et kunstigt rev, som er helt overvokset med blåmuslinger, rurer og sukker- og savtang. Øresundsbro Konsortiet vil i 2020 se nærmere på retableringen af havbunden omkring forbindelsen.

Biologisk mangfoldighed på Peberholm

Den kunstige ø Peberholm på 1,3 km² udgør overgangen mellem motorvej og tunnel og er bygget af materialer, der er hentet op fra havbunden. Øen indgår sammen med Saltholm og det omliggende hav i Natura 2000 område 142. Øresundsbro Konsortiet

har siden etableringen fastholdt princippet om at lade naturen udvikle sig uden indgreb, og Peberholm er siden blevet levested for en mangfoldighed af dyr og planter, hvoraf flere er truede og sjældne arter. Adgang til øen kræver særlig tilladelse.

Naturudviklingen følges gennem årlige inventeringer af dyre- og plantelivet på Peberholm, der gennemføres i samarbejde med uafhængige forskningsinstitutter og organisationer i Danmark og Sverige. Ved de botaniske inventeringer blev i 2019 fundet 364 arter, heraf var syv arter nye for Peberholm. Der er nu konstateret 582 arter af karplanter på Peberholm siden 1999. En stor del af Peberholm er under tilgroning, og især havtorn optræder lokalt meget aggressivt. I 2019 er to stationer på Peberholm inddraget i Danmarks skovstatistik overvågning af potentiel skov. Samtidig ser det ud til at tilgroningen med vedplanter har stor betydning for jorddannelsen.

Ved den årlige ynglefugletælling blev konstateret, at ynglekolonien af skarv er større end tidligere, til trods for en kraftig bekæmpelse de sidste par år. Der yngler stadig fire arter af måger, hvoraf sølvmåge, som fortrænger mange øvrige arter, er blevet mere dominerende i de senere år. Alt i alt blev registreret 28 arter af ynglefugle, men ingen nye arter for øen. Der er i de senere år sket en fortrængning af de fuglearter, der er på udpegningsgrundlaget for Natura 2000

området, og som tidligere har ynglet på øen (dværgterne, havterne og klyde), primært på grund af tilgroning og konkurrence fra sølvmåge. Øresundsbro Konsortiet vil i samråd med myndighederne vurdere, om der er behov for tiltag, der kan bremse denne udvikling. På Øresundsbrons hjemmeside findes detaljerede artslistes for fugle og planter.

Registrerede antal arter af dyr og planter på Peberholm fra 2000-2019¹⁾

Plantearter	582
Sommerfuglearter	ca. 420
Billearter	ca. 350
Ynglende fuglearter	49
Biarter	18
Arter af pattedyr	5
Paddearter	3
Krybdyrarter	1

1) I 2019 er det kun planter, ynglefugle og padder, der er talt op. Øvrige optællinger er fra tidligere år.



Revisors erklæring



Revisors erklæring om begrænset review af Øresundsbro Konsortiet I/S bæredygtighedsregnskab samt udtalelse om den lovpligtige bæredygtighedsrapport

Till Øresundsbro Konsortiet I/S

Indledning

Vi har fået til opgave af ledelsen i Øresundsbro Konsortiet I/S at foretage et begrænset review af Øresundsbro Konsortiets CSR-rapport for 2019. CSR-rapporten udgør også Øresundsbro Konsortiet lovpligtige bæredygtighedsrapport for 2019. Virksomheden har defineret omfanget af CSR-rapporten på side 3 i dette dokument, som også udgør den lovpligtige bæredygtighedsrapport.

Bestyrelsens og ledelsens ansvar

Virksomhedens bestyrelse og ledelse har ansvaret for at udarbejde CSR-rapporten inklusive den lovpligtige bæredygtighedsrapport i overensstemmelse med de gældende kriterier og årsregnskabsloven. Kriterierne findes på side 3 i CSR-rapporten og består af de dele af rammerne for aflæggelse af bæredygtighedsregnskab fra GRI (Global Reporting Initiative), som gælder for CSR-rapporten, samt af virksomhedens egne regnskabs- og værdiansættelsesprincipper. Dette ansvar omfatter også den interne kontrol, der anses for at være nødvendig i forbindelse med udarbejdelse af et CSR-rapport, som ikke indeholder væsentlig fejlinformation, uanset om disse skyldes uregelmæssigheder eller fejl.

Revisorens ansvar

Vores ansvar er at levere en konklusion om CSR-rapporten på grundlag af vores begrænsede review og levere en udtalelse om den lovpligtige bæredygtighedsrapport.

Vi har foretaget vores begrænsede review i overensstemmelse med ISAE 3000 *Andre erklæringsopgaver med sikkerhed end revision eller review af historiske finansielle oplysninger*. Et begrænset review omfatter at stille spørgsmål, først og fremmest til personer, der er ansvarlige for udarbejdelsen af CSR-rapporten, at foretage en analytisk gennemgang og at træffe andre foranstaltninger i forbindelse med det begrænsede review. Vi har foretaget vores review i forbindelse med den lovpligtige bæredygtighedsrapport i overensstemmelse med den svenske brancheorganisation for revisorer (FAR) anbefaling RevR 12 om revisorens udtalelse om den lovpligtige bæredygtighedsrapport. Et begrænset review og et review har ifølge RevR 12 et andet fokus og er betydeligt mindre omfattende sammenlignet med det fokus og det omfang, som en revision ellers har i henhold til IAASBs standarder for revision og god revisionskik.

Revisionsfirmaet anvender ISQC 1 (International Standard on Quality Control) og har dermed et omfattende kvalitetskontrolsystem, inklusive dokumenterede retningslinjer og rutiner med henblik på at overholde kravene til faglig etik, standarderne for udøvelse af faget og de gældende lovkrav samt andre administrative bestemmelser. Vi er uafhængige af Øresundsbro Konsortiet i overensstemmelse med god revisionskik i Sverige og lever desuden op til vores fagets ansvar i medfør af disse krav.

De foranstaltninger, der træffes i forbindelse med et begrænset review og et review i henhold til RevR 12, giver os ikke mulighed for at skaffe en sådan sikkerhed for, at vi bliver bekendt med alle vigtige forhold, som kunne afdækkes ved en revision. Den af os leverede konklusion baseret på et begrænset review og review i henhold til RevR 12 har derfor ikke den sikkerhed, som en konklusion baseret på en revision har.

Vores review af CSR-rapporten er baseret på de af styrelsen og ledelsen valgte kriterier som defineret ovenfor. Vi anser, at disse kriterier er hensigtsmæssige til udarbejdelse af CSR-rapporten.

Vi anser, at de beviser, vi har indhentet i forbindelse med vores review, er tilstrækkelige og hensigtsmæssige som grundlag for nedenstående konklusion.

Konklusion

I sammenhæng med det udførte begrænsede review er vi ikke blevet bekendt med forhold, der giver os anledning til at konkludere, at CSR-rapporten ikke i al væsentlighed er udarbejdet i overensstemmelse med de ovenstående af bestyrelsen og ledelsen definerede kriterier.

En lovpligtig bæredygtighedsrapport er blevet udarbejdet.

Hellerup, den 30 januar 2020

PricewaterhouseCoopers AB

Carl Fogelberg
Statsautoriseret revisor

Åsa Ekberg
Sagkyndigt medlem af FAR

Bilag 1: GRI-indeks for niveau "Core"

GRUNDLAG FOR RAPPORTERIN GRI 101 (2016)	Side i CSR-rapport	Side i Årsrapport	Kommentar
GENERELLE STANDARDOPLYSNINGER GRI 102 (2016)			
ORGANISATIONSPROFIL			
102-1 – Organisationens navn	8	1	
102-2 – Produkter og tjenester	8	2	
102-3 – Hovedkontor	38	80	
102-4 – Placering	2	2	
102-5 – Ejere og selskabsform	8	2, 51	
102-6 – Markeder	2, 8	2, 40	
102-7 – Virksomhedens størrelse	16	6, 9, 41	
102-8 – Ansatte	20, 21		
102-9 – Værdikæden	11		
102-10 – Forandringer i organisation og værdikæde	3		
102-11 – Forsigtighedsprincippet	29		
102-12 – Principper og aftaler	-		Øresundsbro Konsortiet er ikke medlem i nogen eksterne initiativer på CSR-området.
102-13 – Organisationer og medlemsskab	9		
STRATEGI			
102-14 – Ledelsens beretning	6, 7		
ETIK OG INTEGRITET			
102-16 – Værdier og normer	8, 9, 20, 21, 24		
LEDELSE			
102-18 - Ledelsesstruktur	-		Beslutningsgangene vedrørende spørgsmål inden for miljømæssig, økonomisk og social bæredygtighed følger organisationens ledelsesstruktur: Bestyrelsen har det øverste ansvar for alle beslutninger, og under Bestyrelsen har direktionen ansvar for beslutningerne.
INTERAKTION MED INTERESSETER			
102-40 – Interessenter	15		
102-41 – Overenskomster	22		
102-42 – Identifikation af væsentlige emner	15		
102-43 – Interaktion med interessenter	15		
102-44 – Væsentlige emner fra interessenter	12, 15		
RAPPORTERING			
102-45 – Inkluderede juridiske enheder	-	22	
102-46 – Rapportindhold og afgrænsninger	3, 12		
102-47 – Væsentlige områder	3, 36, 37		
102-48 – Rettelser fra tidligere	-		Cifre på side 17 for Rejsende og trafik og for Fragttrafik er opdaterede for 2018, hvor de i sidste års rapport var estimater for 2018. Beregningsen af CO ₂ -udslip angivet på side 27 er ændret i forhold til sidste års rapport.
102-49 – Forandringer i rapporteringen	3, 12		
102-50 – Rapporteringsperiode	3		
102-51 – Senest publicerede rapport	3		
102-52 – Rapporteringsperiode	3		
102-53 – Kontaktperson	37		
102-54 – Opfyldelse af GRI	3		
102-55 – GRI-indeks	34, 35		
102-56 – Ekstern attestering	3, 33		

OPLYSNINGER OM LEDELSESTILGANG		
LEDELSE GRI 103 (2016)	Side i CSR-rapporten	Kommentar
103-1 Væsentlige emner og afgrænsninger	Samtlige emner: 36, 37	Omfatter samtlige væsentlige emner.
103-2 Ledelsestilgang og dets komponenter	Overordnet: 8-14 Økonomisk: 16-17 Social: 18-24 Miljømæssig: 26-30	
103-3 Evaluering af ledelsestilgangen	Økonomisk: 16-17 Social: 18-24 Miljømæssig: 26-30	Evalueringen af hvert emne sker i CSR-rapporten, og resultater, samt eventuelle justeringer, fremgår af kapitlerne for økonomisk, social og miljømæssig bæredygtighed.

SPECIFIKKE STANDARDOPLYSNINGER (samtlige standarder udgivet 2016)	Side i CSR-rapport	Side i Årsrapport	Kommentar
Økonomiske			
201 ØKONOMISK RESULTAT			
201-1 Genereret og fordelt økonomisk værdi	16	26	
203 INDIREKTE ØKONOMISK PÅVIRKNING			
203-2 Væsentlige indirekte økonomiske påvirkninger	16, 17		Det er i øjeblikket ikke muligt at kvantificere forbindelsens indirekte økonomiske effekter. Øresundsbron har ikke lavet undersøgelser over forbindelsens negative indvirkning på regionen.
Sociale			
403 SUNDHED OG SIKKERHED PÅ ARBEJDSPLADSEN			
403-1 Medarbejdere repræsenteret i arbejdsmiljøudvalg	22		
403-2 Arbejdsulykker og sygdom	22, 23		Bortset fra sygefraværsprocenten, angiver vi de faktiske tal for de forskellige kategorier af hændelser, som i antal er meget få i forhold til Øresundsbrons størrelse og kompleksitet af arbejdsopgaver. Af hensyn til oplysningernes følsomhed opdeles denne indikator ikke på køn.
405 MANGFOLDIGHED OG LIGESTILLING			
405-1 Mangfoldighed ledelse og ansatte	20, 21		
Miljømæssige			
301 MATERIALER			
301-1 Materialeforbrug	26, 28		
302 ENERGI			
302-1 Energiforbrug i organisationen	26, 27, 28		
304 BIOLOGISK MANGFOLDIGHED			
304-1 Beskyttelsesområder	29		
304-2 Væsentlig påvirkning af biologisk mangfoldighed	29, 30		
305 DRIVHUSGASUDSLIP			
305-1 Direkte (Scope 1) drivhusgasudslip	26, 27, 28		
305-2 Indirekte (Scope 2) drivhusgasudslip	26, 27, 28		
306 UDSLIP OG AFFALD			
306-2 Affald	26, 29		Farligt affald udgør 3,4 ton i 2019, og ikke-farligt affald udgør lidt under 235 ton. Det er i øjeblikket ikke muligt at opgøre affaldsfraktionerne fordelt på bortskaffelsesmetoder i yderligere detaljer.

Bilag 2: Oversigt over væsentlige resultater

Tabellen viser resultater for de CSR-emner, som vi rapporterer på, hvor/hvordan de påvirker samt afgrænsninger i rapporten.

Økonomisk bæredygtighed	Hvor/hvordan sker påvirkningen?	Afgrænsning i rapportering
Direkte økonomiske effekter GRI: 201 Økonomisk resultat (201-1 Genereret og fordelt økonomisk værdi)	Øresundsbroens direkte økonomiske konsekvenser er de værdier, virksomheden genererer. Værdi skabes især for ejere, kreditorer, medarbejdere og leverandører.	Rapporteringen omfatter den juridiske enhed Øresundsbro Konsortiet.
Indirekte økonomiske effekter GRI: 203 Indirekte økonomisk påvirkning (203-2 Væsentlige indirekte økonomiske påvirkninger)	De indirekte effekter, som virksomheden genererer, er de værdier, der skabes uden for Konsortiet som følge af integrationen i Øresundsregionen. Det påvirker især virksomhederne i regionen samt alle, der bor og arbejder i Øresundsregionen.	Konsortiet har ingen måde at opgøre indirekte effekter på i penge, jobs m.v. Ved et alment ræsonnement redegør vi for, hvad vores opfattelse er, vedrørende hvor og hvordan den største indirekte påvirkning sker.
Social bæredygtighed		
Arbejds miljø, sikkerhed og sundhed GRI: 403 Sundhed og sikkerhed på arbejdspladsen (403-1 Medarbejdere repræsenteret i arbejdsmiljøudvalg, 403-2 Arbejdsulykker og sygdom)	Vi kan påvirke, hvordan vi som arbejdsplads sikrer, at vores ansatte og andre, som har deres daglige gang på forbindelsen, arbejder under sikre forhold, og at vi har et sundhedsfremmende arbejdsmiljø. Gennem regulering af trafikken på forbindelsen samt gennem vedligeholdelse kan vi også påvirke risikoen for ulykker i bil- og togtrafikken.	Rapporteringen af sygefravær omfatter ansatte i Øresundsbro Konsortiet. Vores rapportering af arbejdsulykker omfatter både ansatte og entreprenører, som arbejder på forbindelsen. Vi rapporterer også på ulykker på motorvejen og på sikkerhedsmæssige hændelser på jernbanen.
Personaleforhold GRI: 405 Mangfoldighed og ligestilling (405-1 Mangfoldighed ledelse og ansatte)	Vi kan påvirke sammensætningen af medarbejderne ved ansættelse for at sikre ligestilling mellem for eksempel køn og nationalitet, og vi kan opsætte rammer for, at alle medarbejdere kan trives.	Rapporteringen omfatter alle ansatte.
Ekstern kommunikation	Vi påvirker især direkte de kunder, der kører over forbindelsen i bil, da togpassagerer primært er jernbanetransportørernes kunder. Vores kommunikation med omverdenen påvirker hele Danmark og Sverige, dog primært personer og virksomheder i Øresundsregionen.	Når vi undersøger kundetilfredshed, omfatter undersøgelsen bilister. Den direkte kommunikation omfatter primært bilister.
Miljømæssig bæredygtighed		
Energi og klima GRI: 302 Energi (302-1 Energiforbrug i organisationen) GRI: 305 Drivhusgasudslip (305-1 Direkte (Scope 1) drivhusgasudslip, 305-2 Indirekte (Scope 2) drivhusgasudslip)	Vores energiforbrug påvirker dem, som bor og arbejder i de områder, hvor energien udvindes, mens vores direkte og indirekte udledninger til atmosfæren påvirker globalt. Vi har indflydelse på størrelsen af vores energiforbrug og i et vist omfang også på, om denne energi produceres på en klimavenlig måde.	Rapporteringen af energiforbrug og kuldiioxidudledning omfatter selve forbindelsen, Lernacken driftscenter, hovedkontoret i Vester Søgade samt brændstofforbrug fra de fire store vedligeholdelsesentreprenører og fra vores medarbejders erhvervskørsel.
Materialer og affald GRI: 301 Materialer (301-1 Materialeforbrug) GRI: 306 Udslip og affald (306-2 Affald)	Vores materialeforbrug påvirker dem, som bor og arbejder i de områder, hvor ressourcerne udvindes. Affaldsproduktionen påvirker tilsvarende dem, som bor og arbejder i de områder, hvor affaldet behandles. Vi kan påvirke ved at genanvende så meget som muligt, sortere vores affald og ved at vælge materialer, der belaster natur og miljø mindst muligt.	Rapporteringen af materialer og affald omfatter selve forbindelsen og Lernacken driftscenter, men ikke kontoret i Vester Søgade.
Natur GRI: 304 Biologisk mangfoldighed (304-1 Beskyttelsesområder, 304-2 Væsentlig påvirkning af biologisk mangfoldighed)	Naturudviklingen påvirker især dem, som bor og arbejder i Øresundsregionen, men også den generelle biodiversitet i Europa. Vi kan især påvirke den ved at beskytte naturudviklingen på Peberholm gennem regulering, gennem uddannelse af entreprenører og medarbejdere og ved at begrænse adgangen til øen.	Rapporteringen omfatter selve forbindelsen.

Kontaktperson

For kontakt vedrørende indholdet i denne rapport henvises til Øresundsbro Konsortiet, Heléne Rosdahl.
Telefon 33 41 60 00, mailadresse hro@oresundsbron.com

Udgivet af Øresundsbro Konsortiet
Februar 2020
Foto: Peter Brinch, Johan Nilsson
Design: Holmbergs



Øresundsbro Konsortiet · Vester Søgade 10 · 1601 København V · Danmark · Tlf. +45 33 41 60 00
Øresundsbro Konsortiet · Kalkbrottsgatan 141 · Box 4278 · 203 14 Malmö · Sverige · Tlf. +46 (0) 40 676 60 00
info@oresundsbron.com · www.oresundsbron.com