

SAMHÄLLSANSVAR OCH  
HÅLLBAR UTVECKLING

# CSR-RAPPORT

ØRESUNDSBRO KONSORTIET 2018

Lagstadgad Redegørelse for samfundsansvar (jfr hållbarhetsredovisning)  
enligt den danska Årsregnskabsloven §99A



# Øresundsregionen



Øresundsregionen är Nordens största och mest tätbefolkade storstadsregion. Regionen omfattar områdena Skåne, Sjælland, Møn, Lolland-Falster och Bornholm. Den är 21.203 km<sup>2</sup>. Där bor totalt 3,9 miljoner människor i Øresundsregionen, varav cirka 2,6 miljoner bor i Danmark och cirka 1,3 miljoner bor i Sverige.

# Förord

Denna rapport kan läsas av alla, som vill få inblick i Øresundsbro Konsortiets CSR-aktiviteter. Den primära målgruppen för rapporten är våra viktigaste intressenter, till exempel kunder, entreprenörer och medarbetare.

Øresundsbrons CSR-arbete under 2018 omfattar hela företaget. Rapportens ämnen samt de parametrar vi har valt att rapportera om, är de som vi har inflytande på och som har inverkan på oss själva som företag, på våra intressenter och omvärlden.

Vi har en CSR-grupp, sammansatt av representanter från Øresundsbrons olika avdelningar, som arbetar med CSR-frågorna. Gruppen, som är utsedd av företagets ledningsgrupp, träffas regelbundet under året för att diskutera aktuella frågor samt driva och utveckla arbetet inom CSR-området. Gruppen har valt ut de väsentliga ämnena, som beskrivs i denna rapport.

Øresundsbro Konsortiets CSR-rapport 2018 är upprättad i enlighet med GRI Standards på nivå "core". Rapporten innehåller samtliga standardupplysningar, som krävs för att uppnå denna nivå. En översikt över standardupplysningar och övriga rapporteringsparametrar och var de kan återfinnas i denna rapport, finns på sidan 34 i rapporten. I framtagandet av denna rapport har Øresundsbron beaktat de grundläggande rapporteringsprinciperna enligt GRI-ramverket; intressentengagemang, hållbarhetskontext, väsentlighet och fullständighet.

Innehållet och ämnena i CSR-rapporten för 2018 är utvalt och löpande utvärderat av Øresundsbrons högsta ledning. Den slutliga rapporten är godkänd av både ledningsgruppen och styrelsen innan den blir offentlig.

Den senaste CSR-rapporten från Øresundsbro Konsortiet publicerades i februari 2018 och handlade om året 2017. Denna rapport omfattar samma period som Årsredovisningen 2018, det vill säga ett helt räkenskapsår. CSR-rapporten utgör också Øresundsbro Konsortiets hållbarhetsrapport upprättad enligt ÅRL.

PwC är en självständig, opartisk revisionsfirma oberoende av Konsortiet. Rapporten från PwC med revisors underskrift om överensstämmelse med GRI Standard, nivå "Core" finns på sidan 33 i denna rapport. Enligt Konsortialavtalet ska Øresundsbro Konsortiets räkenskaper granskas av ägarbolagens revisorer.

Under 2018 har det inte skett några väsentliga ändringar av organisationens storlek, struktur, försörjningskedja, Øresundsbrons ägarförhållande eller fastighets- och markinnehav. Inga väsentliga förändringar i rapportens avgränsningar och innehåll har heller skett.



## VD har ordet

Øresundsbro Konsortiets oppdrag er å eie og drive Øresundsbron. Vår visjon er - En dynamisk Øresundsregion der alle med bil har BroPass. Vår affærsidé er - Øresundsbron ska vara den bästa vägen till upplevelser och möjligheter på andra sidan Öresund.

Øresundsbron fyller idag en stor og viktig samhällsfunktion. Myndigheter, näringsliv, organisationer og privatpersoner er beroende av bron for transporter av arbeidskraft, varor, tjenester og fritidsopplevelser. Bron ger svenskarna möjlighet att enkelt nå regionens stora internationella flygplats i Kastrup.

Bron ska vara säker og lätt tillgänglig for våra kunder. Varje gång vi implementerar ny teknik på bron, ska vi anstränga oss att hitta kostnadseffektiva og hållbara lösningar. Vi ska skapa goda förutsättningar for nästa generation som ska äga og drive bron.

2017 fick vår Betalstation en ny portal og under 2018 har vi arbetat med korrigeringar i systemet for att öka snabbheten og göra genomfarten smidigare for våra kunder. Nummerplatsavläsning väljs redan av flertalet nya kunder og vi har möjlighet att införa ytterligare betalningssystem. Enligt styrelsebeslut i november ska vi från 1 januari 2019 erbjuda gods- trafikken två nya köralternativ som vi tror ska gynna våra kunder og bidra till en bättre miljö på tillfartsvägarna i Sverige og Danmark. Lägre pris for långa lastbilar/modulvagnståg samt ett lägre nattpris for lastbilar som kan bidra till att sprida trafikken under dygnet.

Vår strävan er å bibehålla hög kvalitet på den fysiska og psykiska arbetsmiljön på Øresundsbron. Under 2018 har vi förstärkt skyddet for medarbetarna i Betalstationen genom å ta bort alla övergångar mellan banorna intill båsen, vilket ökar säkerheten vid passage mellan banorna. Vi har fortsatt fokus på bra hälsofrämjande förmåner og har i slutet av året satsat på ett nytt friskvårdskonsept som innebär å medarbetarna kan kombinera arbete og rörelse under pågående arbete.

CSR-arbetet har hög prioritet. Konsortiet har en företagsövergripande CSR-arbetsgrupp som identifierar de mest väsentliga ämnesområdena å arbeta med. Under 2017 og 2018 har vi gjort en intressentanalys og undersökt tre stora intressenters hållning till Øresundsbrons CSR-arbete: medarbetare, fasta entreprenörer og kunder. Från resultaten i analysen, har vi under 2018 sett över prioriteringen av väsentliga ämnen i CSR-arbetet.

Vår anläggning og miljö väcker intresse i omvärlden. Den årliga pressturen till Peberholm i juni, där våra experter visar upp årets nyheter inom växt- og djurlivet, genererar mycket uppmärksamhet.

Vi fortsätter arbeta for å sänka Øresundsbrons behov av energi (gas og el) og aktivt minimera miljöpåverkan. I maj 2018 driftsattes en solcellsanläggning på 255 kW, som kommer å stå for cirka 4 procent av elenergin som går åt for å drive Øresundsbron, hvilket motsvarar ett utsläpp av CO<sub>2</sub> på 85 ton. Framöver hoppas konsortiet kunna producera upp till 10 procent av energi-förbrukningen med hjälp av solcellsanläggningar.



Under 2019 börjar arbeidet med å måla om Øresundsbrons stålkonstruksjon med en yta på 300.000 kvadratmeter. Arbeidet beräknes vara färdigt år 2032 og i dette prosjekt har miljø, arbeidsmiljø og kundernas goda standard vid överfarten varit ledstjärna. Nu finns en framtagen prototyp i en seksjon av den målningsplattform som vi satsar på for å underlätta målnings-arbetet utan å stänga eller störa trafikken på väg og järnväg.

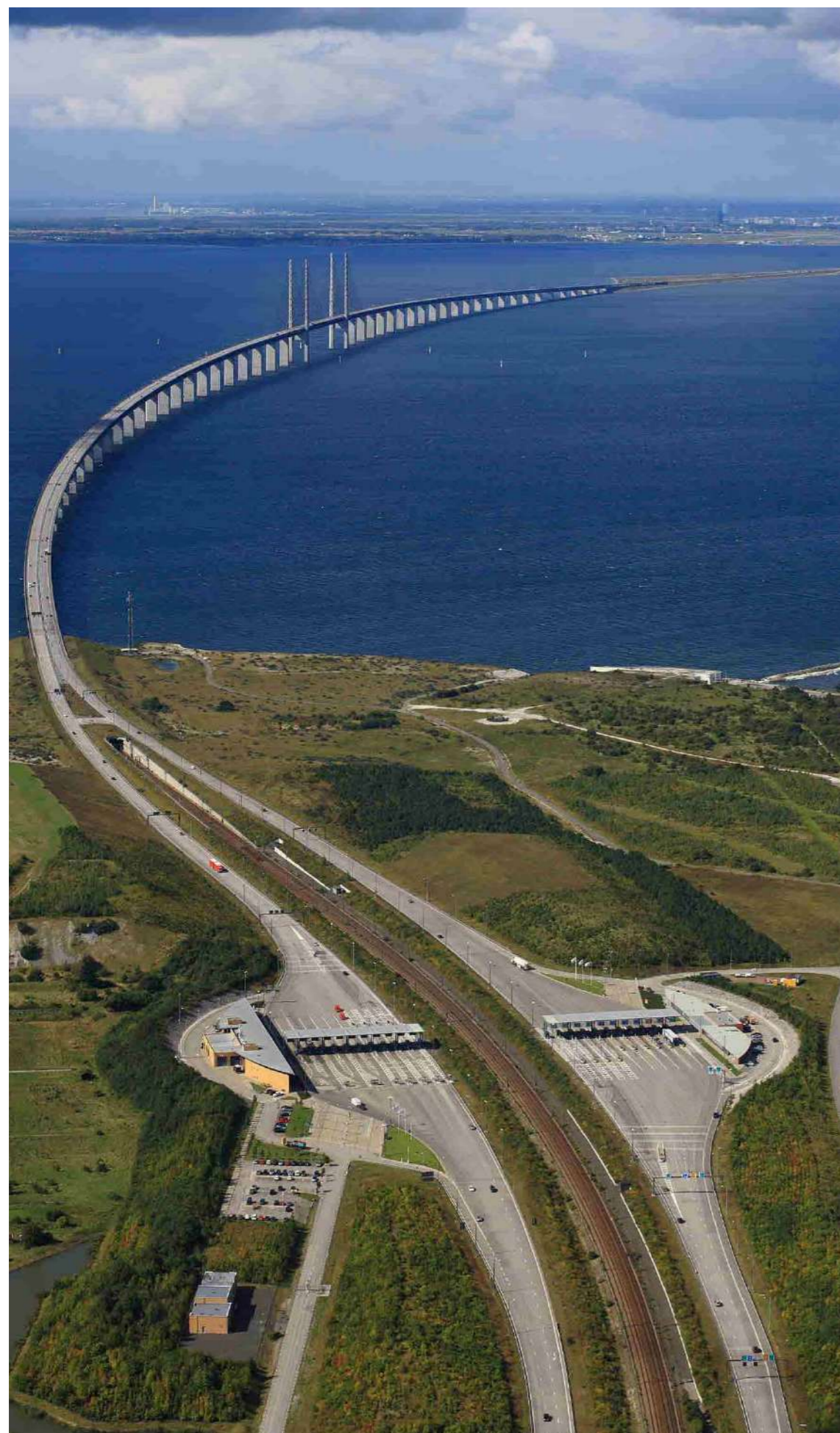
Vi förbereder prosjekt for å förbättra inomhusklimatet for personalen og vi fortsätter arbeidet med å renovera nödskyttarna i tunneln. Konsortiet ingår i en arbeidsgrupp for å klimatanpassa og skydda anläggningen mot översvämningar. Arbeidet med å utveckla målgruppsanpassade kampanjer, attraktiva erbjudanden og proaktiv kommunikasjon till kunderna fortsätter.

Kommunikasjon till media og stakeholders ska även fortsatt vara proaktiv, öppen og ärlig, for å öka omvärldens kunskap om hur vi arbetar med økonomi, miljö og sosialt engagemang.

Målet for hela verksamheten under 2019 er å fortsatt positiv resultatutveckling. Det ska uppnås genom fokus på å öka frakt- og fritidstrafikken, få fler avtalskunder og öka resandefrekvensen for befintliga kunder. Samtidig ska fortsatt effektivitet, ökad digitalisering og kostnadsstyrning stå i fokus.

Vi gläder oss åt å ta oss an nya idéer og utmaningar 2019!

*Caroline Ullman-Hammer*  
Verkställande direktör, Øresundsbron



<b>8</b>	8	8	8	9	9
8	8	8	8	9	9
<b>8</b>	8	8	8	9	9
Allmän information om Øresundsbron	Vision och affärsidé	Värdegrund	Överordnade mål	Företagets styrande policies och riktlinjer	
<b>8</b>	<b>9</b>	<b>9</b>	<b>10</b>		
<b>Detta är Øresundsbron</b>	Medlemskap	Riskledning inom CSR-området	Försörjningskedjan		
<b>12</b>	12	12	12	12	16
12	12	12	12	12	16
CSR – en del av det dagliga arbetet	CSR-policy	Valet av CSR-rapportens innehåll	CSR-fokusområden 2018	CSR-fokusområden 2019	
<b>12</b>	<b>16</b>				
<b>CSR i Øresundsbron</b>	16				
	Intressenter				
<b>18</b>	18	18	18		
18	18	18	18		
Bron spelar en stor roll för regionens ekonomiska utveckling	Direkta ekonomiska effekter	Indirekta ekonomiska effekter			
<b>18</b>					
<b>Ekonomisk hållbarhet</b>					
<b>20</b>	20	20	21	21	22
20	20	20	21	21	22
Det sociala ansvaret omfattar både omvärlden och medarbetarna	Tillgänglighet och säkerhet dygnet runt	Verksamhetskommunikation	Øresundsbron som arbetsplats	Arbetsvillkor för medarbetarna	
<b>20</b>	<b>23</b>	<b>23</b>	<b>23</b>	<b>24</b>	<b>26</b>
<b>Social hållbarhet</b>	23	23	23	24	26
	Mångfald	Medarbetarundersökning	Kollektivavtal	Arbetsmiljö	Etik och integritet
<b>28</b>	28	28	28	31	31
28	28	28	28	31	31
Värnande om klimatet och respekt för naturen	Ambitiöst energiarbete	Materialförbrukning och avfall	Försiktighetsprincipen	Naturen omkring förbindelsen	
<b>28</b>	<b>31</b>				
<b>Miljömässig hållbarhet</b>	31				
	Biologisk mångfald på Peberholm				

33 Revisors rapport

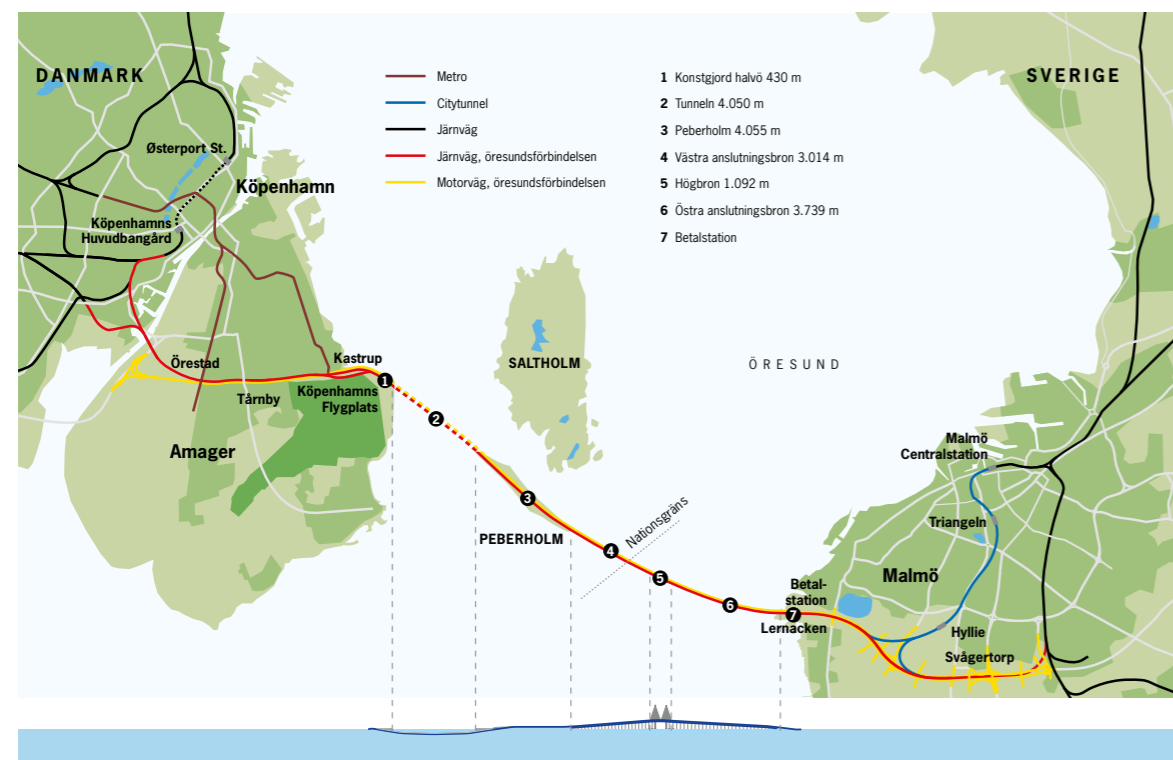
34 Bilaga 1: GRI-index för nivå "Core"

36 Bilaga 2: Översikt över väsentliga resultat

37 Kontaktperson

## Allmän information om Øresundsbron

Øresundsbron eller Øresundsbro Konsortiet I/S, som är företagets officiella namn, ägs i ett 50/50-ägt joint venture av de statliga företagen A/S Øresund (ASØ) och Svensk-Danska Broförbindelsen AB (Svedab). Detaljerade upplysningar finns i Øresundsbro Konsortiets Årsredovisning 2018. Konsortiets dagliga uppgift är kommersiell, trafikall och teknisk ledning av Øresundsbron inklusive alla tillhörande tekniska anläggningar. Uppgiften omfattar också försäljning och marknadsföring, finansförvaltning, väg- och järnvägsdrift, underhåll, administration och HR. Kunderna är pendlare från Øresundsregionen, regional- och nordeuropeisk fritidstrafik samt busstrafik.



Över förbindelsen går en motorväg med dubbla körfält och en dubbelspårig järnväg.

### Vision och affärsidé

- Øresundsbronns vision är en dynamisk Øresundsregion där alla med bil har BroPass.
- Øresundsbronns affärsidé är att bron ska vara den bästa vägen till upplevelser och möjligheter på andra sidan Øresund.

### Värdegrund

Grundläggande i Øresundsbronns värderingar är att vi ska vara brobyggande och hjälpsamma:

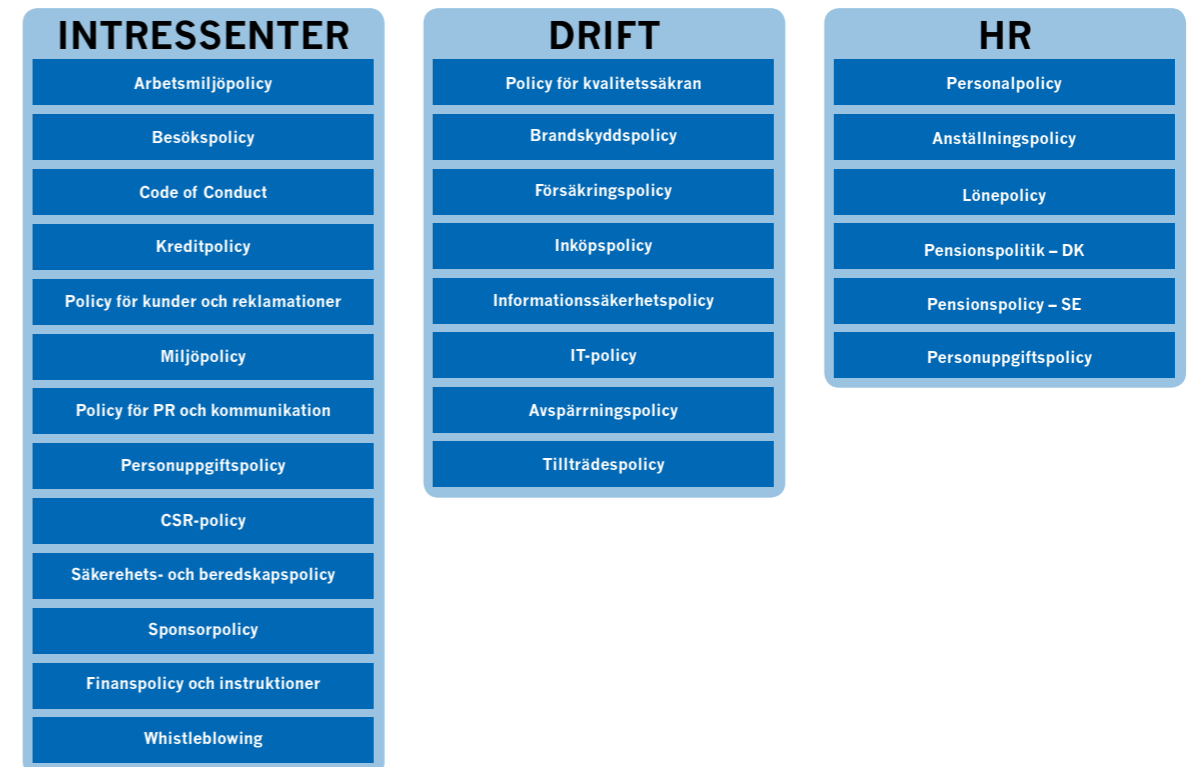
- Alla som arbetar på Øresundsbron bygger broar varje dag i allt som vi gör.
- Hjälpsamhet är en positiv tillgång till hur vi hanterar problem, uppgifter och tvistemål.

### Överordnade mål

Verksamhetens styrande mål tar utgångspunkt i att:

- Trafiken ska öka
- Förbindelsen ska vara säker och tillgänglig
- Integrationen i regionen ska stödjas
- Organisationen ska vara kundfokuserad och effektiv
- Ekonomin ska utvecklas stabilt

### Företagets styrande policier och riktlinjer



Figuren illustrerar de policier och riktlinjer som bildar ramvillkoren för det arbete som utförs av Øresundsbronns medarbetare. Arbetet styrs också av andra styrdokument, t ex årlig finansstrategi. Några av våra policier är offentliga och tillgängliga på vår hemsida [www.oresundsbron.com](http://www.oresundsbron.com).

I kapitlet om miljömässig hållbarhet behandlas policier och riktlinjer för, samt arbetet med, miljö och klimat. I kapitlet om social hållbarhet behandlas policier och riktlinjer för, samt arbetet med, sociala förhållande, medarbetarförhållande, mänskliga rättigheter, antikorruption och mutor.

### Medlemskap

Företaget är medlem i Dansk Industri (DI), som är en privat näringslivs- och arbetsgivarorganisation under Dansk Arbejdsgiverforening (DA). Företaget är även anslutet till Almega (svensk arbetsgivarorganisation). Konsortiet är inte involverad i styrelsearbetet eller

annat organisatoriskt arbete varken i DI eller andra kommittéer eller organisationer.

### Riskledning inom CSR-området

Riskledning är ett viktigt ledningsverktyg för Øresundsbron för att styra de affärsmässiga riskerna, som identifieras dels på övergripande nivå, dels i den operativa driften och vid projektuppdrag. Riskregistret uppdateras årligen genom vårt riskledningssystem, och ledningsgruppen tar ställning till vilka åtgärder som eventuellt ska vidtas. I relation till samhällsansvar och hållbar utveckling, följer nedan de risker som är mest allvarliga uppdelade på CSR-områden:

#### Sociala förhållande

- Risk för större olyckor eller terror med längre tids stängning av förbindelsen till följd. Denna risk värderas vara relativt låg och den hanteras bland annat genom ett stort fokus på trafiksäkerhet och genom övervakning av förbindelsen dygnet runt.

### Medarbetareförhållande

- Risk för allvarliga arbetsolyckor. Denna risk värderas vara relativt låg och den hanteras bland annat genom ett konstant fokus på att upprätthålla en hög säkerhetsnivå för både medarbetare och entreprenörer.

### Miljömässiga förhållande

- Risk för större miljöolycka med allvarlig förorening som följd. Denna risk värderas vara relativt låg och den hanteras bland annat genom ett stort fokus på säkerhet för både trafiken och för de arbeten, som utförs på förbindelsen.

### Sociala och miljömässiga förhållande

- Risk för översvämning av tunneln med längre tids stängning av förbindelsen mellan Danmark och Sverige till följd. Denna risk värderas som relativt låg och den hanteras genom att ligga i framkant med förväntade klimatförändringar. Därför har vi under 2018 startat en undersökning av säkerhetsnivån i samband med klimatrelaterade händelser. Samtidigt för vi en dialog med övriga intressenter om förbindelsens framtida säkerhetsnivå och möjligheter till förebyggande åtgärder. Detta arbete fortsätter 2019.

Ovan nämnda händelser har inte skett under 2018 och det har inte identifierats några väsentliga risker för förhållande rörande mänskliga rättigheter eller korrup-tion.

Det arbetas löpande på att övervaka och reducera de ovan nämnda riskerna. Øresundsbron har dessutom fokus på att reducera sårbarheten om en av händel-serna skulle ske. Det gör vi till exempel genom arbetet med krisorganisation, beredskapsplaner, regelbundna krisövningar, samarbete med relevanta myndigheter, etablering av en Plan B med mera. Risk för oförut-

sedda händelser reduceras också genom vårt gene-rella arbete med policyområdena beskrivna i kapitlet om social hållbarhet och miljömässig hållbarhet.

### Försörjningskedjan

Försörjningskedjan i Øresundsbro Konsortiet kan beskrivas i tre överordnade kategorier:

#### Entreprenörer och övriga samarbetspartners

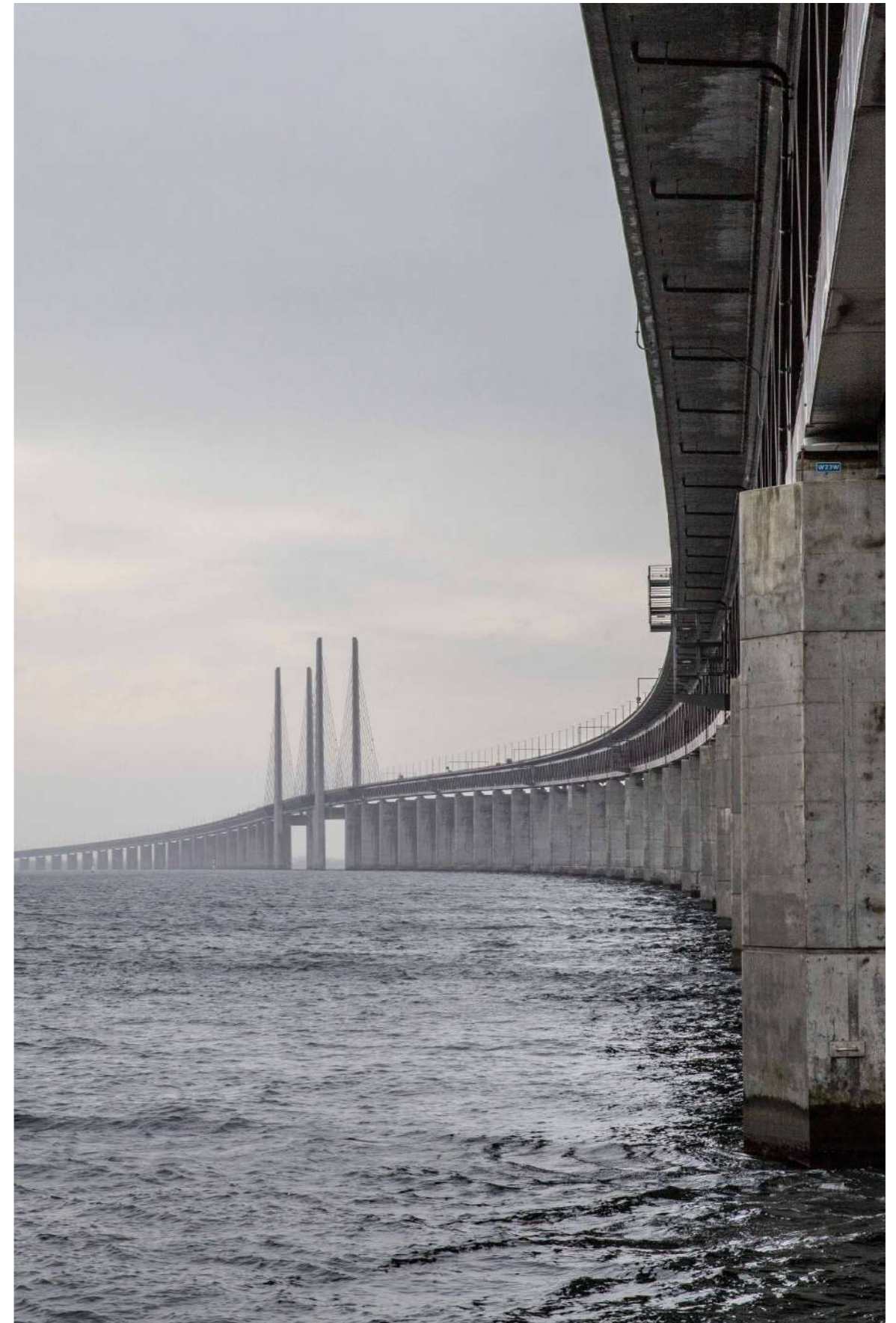
Bland våra viktiga samarbetspartners är de entrepre-nörer som står för det mesta av underhållet på Øre-sundsbrons anläggning; Veolia och Infranord. Utöver de två nämnda finns en rad mindre entreprenörer och samarbetspartners som normalt är experter inom ett eller flera fackområden som Øresundsbron inte har egen kompetens inom. Vi har avtal med cirka 700 leverantörer/potentiella leverantörer och största delen av våra inköp, ekonomiskt sett, sker inom cirka 120 fasta avtal. Lite mer än hälften av våra leverantörer är svenska och lite under hälften är danska. Det är endast ett fåtal som varken är danska eller svenska.

#### Varor och leveranser generellt

Det är primärt varor som används i den dagliga driften – som till exempel papper till administrationen och matvaror i matsalsköket på Lernacken. Det handlar bara om mindre varuinköp och leveranser i samband med själva driften och underhållet av förbindelsen. Varor, som till exempel reservdelar till förbindelsens tekniska anläggning, ingår oftast som en del av entre-prenörernas leveranser.

#### Tjänster

Det är normalt externa konsulter och experter, som arbetar direkt under Øresundsbrons arbetsledning som självständigt arbetande konsulter eller så kan de vara resursförstärkningar från externa bemannings-företag.



## CSR – en del av det dagliga arbetet

**De övergripande ramarna och förutsättningarna för CSR-arbetet beslutas av företagsledningen, men det är i avdelningarna som det dagliga arbetet drivs. Hänsyn till en miljömässig utveckling och till det omgivande samhället är en integrerad del i vårt arbete och våra projekt. Vi är uppmärksamma på vad våra intressenter önskar av oss och på så vis säkerställer vi att CSR-arbetet löpande utvecklas.**

### CSR-policy

CSR-policyn bildar de övergripande ramarna för CSR-arbetet. Policyn återges här ordagrant:

Øresundsbron strävar efter att driva en verksamhet som skapar värde både för företaget och för det omgivande samhället. Vi åtar oss därmed ett samhällsansvar där vi bidrar till social, ekonomisk och miljömässig hållbarhet genom att:

- Stärka integration, samarbete och samhandel i Øresundsregionen.
- Säkra en tillgänglig, välfungerande och säker förbindelse mellan Danmark och Sverige.
- Erbjuder goda arbetsvillkor med möjligheter till utveckling, respekt för mångfald, prioritering av jämställdhet och fokus på hälsa och trivsel.
- Säkra en stabil ekonomisk utveckling, där ett positivt och årligt ökande resultat leder till full återbetalning av anläggningskostnaderna.
- Prioritera en sund och säker arbetsmiljö, som ser till så att ingen som arbetar på anläggningen och i administrationen, drabbas av fysisk eller psykisk överbelastning.
- Skydda den omgivande miljön, minimera miljöpåverkan från våra aktiviteter och bidra till den biologiska mångfalden på och runt förbindelsen.

### Valet av CSR-rapportens innehåll

En gång per år fastställer avdelningarna mål och aktiviteter med utgångspunkt i de övergripande verksamhetsmålen som formuleras av ledningsgruppen. I målstyrningsprocessen fastställs även fokusområde för CSR.

CSR-rapporten är dels en avrapportering av fokusområdena, dels en avrapportering av de kvantitativa resultat som till exempel olyckor och energiförbrukning som Øresundsbron årligen mäter på. Bilaga 2 i denna rapport anger var och hur de väsentliga resultaten påverkar samt avgränsningar i rapporteringen.

### CSR-fokusområden 2018

CSR-gruppen har identifierat en rad fokusområden som vi har arbetat utifrån under 2018:

- Tillgänglighet, säkerhet samt kundkommunikation vid händelser - detta fokusområde är särskilt relaterat till social hållbarhet.
- Hållbar optimering vid drift, underhåll och investeringar - detta fokusområde är särskilt relaterat till miljömässig hållbarhet.
- Förmånliga kundavtal så att Øresundsbron kan uppfylla uppdraget och ansvaret att göra förbindelsen attraktiv att använda - detta fokusområde är särskilt relaterat till ekonomisk hållbarhet.

#### Tillgänglighet, säkerhet samt kundkommunikation vid händelser

I en kundundersökning som genomfördes 2015 har vi frågat om vilka säkerhetsaspekter våra kunder tycker är viktiga när de kör över bron:

- Cirka en tredjedel av inkomna svar handlade om hastighet; betydelsen av att hastigheten anpassas till förhållandena och att den angivna hastighetsgränsen respekteras. Många tycker att andra kör för fort och att det bör vara mer kontroll.
- Mer än 25% fokuserar på väderförhållande, såsom vind och halt underlag, och nämner igen att det är viktigt att anpassa sig till förhållandena, att följa information och skyltning samt att snöröjning är viktigt.
- Nästan 20% handlar om betydelsen av rätt skyltning vid bland annat underhållsarbeten och vind. 10% handlar om betydelsen av bra körsätt; håll avstånd, håll till höger och respektera hastighetsgränserna.
- Slutligen nämns också förhållanden som snabb hjälp vid olyckor, brandbekämpning och möjligheten till evakuering i tunneln samt att konstruktiva förhållanden som bland annat räcken och belysning ska fungera.



Alla de nämnda förhållandena ligger helt i linje med Øresundsbronns uppfattning om säkerhet och ingår i det dagliga arbetet med att säkerställa en tillgänglig och säker överfart för våra kunder.

Alla fyra aspekterna togs upp i CSR-rapporten 2017 och i årets rapport kan följande läggas till:

2018 har vi fortsatt efterfrågat status för möjligheten att få automatisk hastighetskontroll i tunneln. Under sommaren och sensommaren genomförde Köpenhamns polis en massiv hastighetskontroll, primärt på Peberholm, men det fanns också tillfällen med kontroller i tunneln. Resultatet var ganska nedslående, då cirka 5%, motsvarande 11.000 trafikanter, körde fortare än 125 km/t, där det är en hastighetsbegränsning på 110 km/t. Kontrollerna genomfördes i båda riktningarna och den högsta uppmätta hastigheten i tunneln var 203 km/t och på Peberholm 209 km/t. Med anledning av detta trista resultat gick Rådet för Sikker Trafik och Øresundsbron i samarbete med Köpenhamns polis till medierna för att få fokus på problemet och behovet av permanent hastighetskontroll i tunneln. Det resulterade i 99 medieomnämningar och flera danska politiker uttalade sig också i saken.

Under hela Øresundsbronns existens har det varit trafikanter, som av misstag har kört ut på förbindelsen, så

kallade felkörare. Några av dem väljer att vända om och fortsätta mot trafiken som spökbilister. Vi arbetar kontinuerligt på att finna lösningar till att reducera detta uppförande och har under åren också vidtagit flera åtgärder. Under 2017 har det genomförts en undersökning på den svenska sidan, då omfattningen av spökbilister har ökat de senaste åren, om varför man kör fel/missar den sista avfarten. Undersökningen visade att ett flertal av bilisterna skulle till IKEA/Svågertorp/Emporia, där det inte är skyltat på Yttre Ringvägen. Trafikverket är underrättade och har nu utarbetat ett förslag till ändrad skyltning före sista avfarten innan bron. Trafikverket gjorde ett förslag som visar sig vara rätt så kostsamt. Det gjordes dock en ytterligare en undersökning av VTI (Statens väg- och transportforskningsinstitut) på uppdrag av Øresundsbron och SVEDAB. Denna är baserad på erfarenhet av vägutformning och mänskligt handlande av de forskare som utförde undersökningen. Inga tester har gjorts för att se om det verkligen har någon effekt. Øresundsbron analyserar rapporten och ser vilka implementationer som kan göras och till vilken kostnad.

Øresundsbron har för avsikt att genomföra en ny kundundersökning 2019 för att undersöka vilka reaktioner de förändringar som är genomförda 2016 och 2017 medför hos kunder som använder förbindelsen.

### Hållbar optimering vid drift, underhåll och investeringar

Øresundsbron jobbar efter en verksamhetsplan som sammanfattningsvis bidrar till att företaget skapar bättre förutsättningar framöver och för nästa generations broförvaltare. Vi är proaktiva och arbetar aktivt för förändringar som ska bidra till en hållbar utveckling.

Nedan följer exempel på pågående aktiviteter:

#### Underhåll i Världsklass

Projekt "Underhåll i Världsklass" är ett arbete som ska utveckla företagets underhållsarbete så att samtliga processer (14 st) och dess tillämpningar optimeras för att nå företagets målsättningar. För att nå ett enhetligt arbetssätt ska vi säkerställa att våra angreppssätt för samtliga processer är dokumenterade och att vår kompetens är utvecklad så att vi tillämpar dessa på ett korrekt sätt i alla delar av underhållsverksamheten. Arbetet startade med en revision, utförd av extern part, så att vi kunde jämföra oss med olika branscher. Arbetet med "Underhåll i Världsklass" har ett par uppsatta delmål, som gör att vi kan följa framdriften av arbetet. Delmålet till årsskiftet 2018/2019 var att nå 640 poäng och slutmålet är att nå minst 750 poäng 2025 av totalt 1000 poäng. Vid årsskiftet 2018/2019 nådde vi 638 poäng, vilket vi är mycket nöjda med. Projektet genomförs tillsammans med våra underhållsentreprenörer.

Den grundläggande idén vid utveckling av strategi för att kostnadseffektivt och hållbart utföra underhåll och investeringar är att:

- Våra kunder upplever Øresundsbron som säker och tillgänglig.
- Bidra till att säkra bronns återbetalningstid och skapa bra förutsättningar för nästa generations broägare.
- Beskriva ett arbetssätt som ska kännetecknas av att vara optimalt för vår situation avseende exempelvis marknadssituation, anläggningsstatus



2019 påbörjas arbetet med att måla Øresundsbrons stålkonstruktion.

- och lönsamhetskrav.
- Utveckla samverkan mellan alla delar av vår verksamhet för att nå de bästa underhållsprocesserna och eftersträva enhetligt arbetssätt, använda gemensamma administrativa hjälpmedel etc.
- Vi använder begrepp och definitioner enligt svensk, dansk och europeisk standard (EN/SS/DS13306).
- Basera våra beslut på fakta och långsiktigt tänkande.
- Samordna våra materiella såväl som personella resurser i görligaste mån.
- Gemensamt spelsystem som vi ständigt förbättrar.

#### Klimatanpassning

För att skydda oss mot översvämningar måste vi ta hänsyn till både stormeffekter och framtidens havsnivåer för att kunna hålla förbindelsen öppen för trafik. Detta projekt ska fastställa vilka åtgärder som behöver vidtas för att anläggningen ska klara en havsnivåhöjning. Anläggningen ska dessutom klara av den höjning som kan ske vid stormar och hårda vindar.

#### Renovering av nöds skyltar i tunneln

Nödutgångsskyltar och nödskäppsskyltar i tunneln har nått sin tekniska livslängd. Projektet har till mål att ersätta befintliga ljuskällor och drivers samt förbättra ljusbilden framför evakueringsdörren.

#### Målningplattform

2019 börjar arbetet med att måla om Øresundsbrons stålkonstruktion, med en yta på 300.000 kvadratmeter. Arbetet förväntas vara färdigt år 2032. Utvecklingsprojektet för arbetsplattformarna är igång sedan ett år tillbaka och projektet arbetar med utvecklingen av arbetsplattformarna som ska användas vid målningen. Det finns i dagsläget ett koncept utvecklat som under våren detaljeras för kommande tillverkning. Utvecklingsprojektet för målningplattformarna är i stora delar klart och tillverkningen påbörjas inom kort. Den första av tre målningplattformar beräknas vara klar efter sommaren 2019. Under hösten kommer sedan provdrift omfattande provmålning att utföras. Frågor som miljö, arbetsmiljö och säkerhet är fortsatt viktiga frågor för projektet.

Nedan följer exempel på slutförda aktiviteter under 2018:

#### Evakueringsbelysning på järnvägsdäck

Belysning är utbytt till mer energieffektiv och miljöriktig genom att få från traditionell lysrörsarmatur till LED-



Solcellspaneler placerade vid järnvägsvallen på Lernacken.

belysning. Det har bidragit till besparing både i energi och CO<sub>2</sub> samt reducering av kvicksilver i anläggningen. Den nya belysningen minskar dessutom driftkostnaderna genom främst lägre underhållsbehov.

#### Solcellspaneler

Ett samarbetsavtal med Svedab för projektutveckling av solcellsanläggning ingicks 2016. I december 2017 tecknades avtal med leverantören SolarFuture om att bygga solcellspaneler som ska placeras vid Lernacken mellan norra och södra sidan av Betalstationen på ytan mellan järnväg och motorväg. Den första anläggningen omfattar bygget av 1.500 m<sup>2</sup> solcellspaneler, motsvarande 250 kW eller solenergianläggning för 45 villor och kommer att stå för cirka 4 procent av elenergin som går åt för att driva Øresundsbron. Detta motsvarar ett utsläpp av CO<sub>2</sub> på 85 ton. Med tiden hoppas konsortiet kunna producera upp till 10 procent av energiförbrukningen med hjälp av solcellsanläggningar.

Solcellsanläggningen på 255kW driftsattes den 2 maj 2018. Anläggningen har under perioden 2 maj till 1 november producerat 215.191 MWh, vilket är cirka 19 procent högre än vår förväntade simulering för ett normalt år. Den stora produktionen beror dels på att anläggningen som vi har fått levererat har en hög kvalitet, dels att året har gett fler solskenstimmor än ett normalt år.

#### Kvicksilverlampor

Alla ljuskällor av kvicksilverlampor på Betalstation är ersatta med LED-ljuskälla. Förutom elimineringen av kvicksilver har bytet bidragit till att vi har sänkt vår energiförbrukning.

Projektförslag för beslut under 2019:

#### Förbättra inomhusklimatet

Vårt användande av kontorslokaler på Betalstation vid Lernacken har förändrats över åren och det finns behov av att anpassa ventilation, värme och kyla. Antalet fasta kontorsplatser har ökat från 31 till 52 och möteslokalen, som tidigare hade plats för sex personer, har nu plats för tio personer. Detta är en ökning med 68% samtidigt har vi ökat luftflöden med 8%. Projektet har som målsättning att säkerställa ett gott och bättre inomhusklimat för personalen utan behov av tillfälliga värmefläktar eller bordsfläktar.

#### Förbättrad miljö med låg energianvändning

Förslaget är att installera sensorer i portalbyggnadernas korridorer som känner av när det finns risk för kondensutfällning och som då aktiverar ventilation så att luftfuktigheten reduceras och temperaturen höjs endast vid de tillfällen då det behövs.

#### Förmånliga kundavtal så att Øresundsbron kan uppfylla uppdraget och ansvaret att göra förbindelsen attraktiv att använda

Avtalen för pendlar- och businesskunder heter BroPass Pendlare och BroPass Business. Totalt sett ligger trafiken någorlunda i nivå med 2017. Pendlingen har upplevt en tillbakagång på 4,7%, medan fritidstrafiken fortsatt ökar och 2018 sattes rekord i antal nya BroPass-avtal, som nu är uppe på 552.000 kunder totalt. Det är ökad konkurrens på fraktmarknaden över Öresund, men Øresundsbron är fortsatt marknadsledande med en andel på 53%. Øresundsbron ska stimulera resandet framförallt i regionen runt Öresund. Øresundsbro Konsortiet



kommer att fortsätta utveckla sitt arbete med målinriktade kampanjer, proaktiv kommunikation och attraktiva erbjudanden med målet att öka trafiken ytterligare.

Øresundsbron har stor framgång med sina kampanjer via hemsidan, traditionella medier och sociala medier, främst Facebook. Mail med tips och erbjudanden går ut till samtliga BroPass-kunder. Mailen är inriktade på specialintressen, med kategorier som man kan välja i förväg. Nedladdningar av erbjudanden i kundklubben Club BroPass har ökat med 7.300.

Enligt en årlig utarbetad PR-plan kommunicerar Øresundsbron även med målgrupperna media och intressenter via pressmeddelanden, finansiella rapporter fyra gånger årligen, nyhetsbrevet Fokus Öresund samt twitter @oresundsbron.

September till maj erbjuder Øresundsbron SnabbTursrabatt till BroPass-kunder. Turen fram och tillbaka ska göras inom sex timmar för att kunden ska få rabatten. Den har blivit mycket populär för människor som vill utnyttja regionens utbud av fritidsaktiviteter. Under 2018 gjordes 321.834 passager med SnabbTursrabatten. BroPass+ är ett förmånsprogram som ger särskilda erbjudanden till avtalskunder som under året reser mer än sex gånger.

### CSR-fokusområden 2019

- Hållbar optimering vid drift, underhåll och investeringar
- Långsiktigt CO<sub>2</sub>-mål
- Optimering av avfallshantering
  - inklusive kartläggning av plastförbrukning och plastavfall

### Intressenter

Øresundsbro Konsortiet har identifierat de viktigaste intressenterna, som är involverade eller följer med i konsortiets aktiviteter och som konsortiet kommunicerar samt samarbetar med på olika nivåer. Identifikationen av intressenter har inte gjorts uteslutande i syfte att utarbeta denna CSR-rapport och ingen av de rapporterade fokusområdena har tagits fram uteslutande med CSR-rapporteringen som syfte.

2017 och 2018 genomfördes en intressentanalys, där vi har undersökt tre stora intressentgruppers inställning till Øresundsbrons CSR-arbete; medarbetare, fasta entreprenörer och kunder. Baserat på resultaten har vi 2018 reviderat prioriteringen av fokusområdena

i CSR-arbetet 2019 och framöver. Här har stort intresse för energi och klimat, speciellt bland medarbetarna och fasta entreprenörer, bidragit till att Øresundsbron har fastlagt ett ambitiöst mål för klimatpåverkningen, då Øresundsbron senast år 2030 kommer att vara CO<sub>2</sub>-neutralt. Utöver fokusområdet med att sänka CO<sub>2</sub>-utsläppet, kommer Øresundsbron 2019 och framöver också att ha särskilt fokus på optimering av avfallshantering samt optimering av drift och underhåll.

Nedan redovisas de viktigaste interna och externa intressenterna och för de intressenter som deltog i intressentanalysen redovisas också kortfattat varje gruppens resultat.

#### Ägare

Øresundsbro Konsortiet ägs 50/50 av den danska och svenska staten som vardera nominerar fyra styrelsemedlemmar. Ägarnas intresse är att konsortiets verksamhet drivs i enlighet med sunda affärsmässiga principer. Konsortiet kommunicerar med ägarna genom styrelsen.

#### Styrelsen

Förvaltningen av Øresundsbro Konsortiet regleras i konsortialavtalet, regeringsavtalet samt av lagar och regler såsom Statens ägarpolicy. Styrelsen ansvarar för den övergripande förvaltningen av Øresundsbro Konsortiet och beslutar om frågor av större strategisk och ekonomisk betydelse. Styrelsen har delegerat ansvaret för den löpande förvaltningen till den verkställande direktören enligt en särskilt upprättad arbetsordning. Styrelsen sammanträder vid minst fyra tillfällen per år, varav ett ska ägnas åt frågor om långsiktig strategi. I årsredovisningen beskrivs styrelsens ansvar och uppgift mer utförligt.

#### Direktionen

Den dagliga driften hanteras av Øresundsbro Konsortiets direktion. Direktionen ska arbeta mot den av styrelsen beslutade Affärsplanen, som fastställer de långsiktiga målen. Läs mer om styrelse och direktion i konsortiets årsredovisning.

#### Medarbetare

Att ha en attraktiv arbetsplats innebär att alla medarbetare får en rimlig lön så att de kan försörja sin familj och klara uppehållet. Allt arbete utgår från Affärsplanen och med hjälp av kommunicerade handlingsplaner får medarbetarna frihet att handla samt lösa sina arbetsuppgifter på bästa, mest effektiva sätt och bidrar således till att nå de fastställda målen. Med

jämna mellanrum utförs trivselundersökningar bland medarbetarna och resultatet från den senaste undersökningen finns i kapitlet om Social hållbarhet.

Intressentanalysen av medarbetarnas inställning till vårt CSR-arbete visade en hög grad av nöjdhet med Øresundsbrons insats och generellt betyder det mycket för medarbetarna att både vi och våra leverantörer tar ett samhällsansvar. Medarbetarna tycker speciellt att miljö/natur och energi/klimat är viktiga områden för Øresundsbron att fokusera på.

#### Kunder

Øresundsbrons interna riktlinjer för hantering av kundrelationer sätter kunden i centrum genom att fokusera på tillgänglighet, trovärdighet och sunt förnuft. Kunderna önskar god service och hög säkerhet till rimligt pris. I olika forum, på till exempel vår hemsida och diverse sociala medier eller i direkt kontakt med vårt kundcenter, kan kunderna uttrycka sin åsikt. Vi skickar ut nyhetsmail och tidskrifter till de som så önskar. Vi gör dels en större undersökning cirka en gång per år, dels månatliga undersökningar avseende service och bemötande bland de kunder som varit i kontakt med oss i Betalstationen eller på vårt Kundcenter.

Intressentanalysen av kundernas inställning till vårt CSR-arbete visade på en hög grad av nöjdhet med Øresundsbrons insats och generellt betyder det mycket för kunderna att vi tar ett samhällsansvar. Kunderna tycker speciellt att trafiksäkerhet är ett viktigt område för Øresundsbron att fokusera på.

#### Lokala myndigheter

Tårnby kommun och Malmö stad ska övervaka att Øresundsbron uppfyller gällande miljölagstiftning och villkor för driften av förbindelsen. Årligen levereras en miljörapport till Malmö stad, där bland annat data dokumenteras, vilket har avtalats i ett kontrollprogram. Rapportens resultat följs upp på ett möte med representanter från Malmö stad. 2018 har Øresundsbron reviderat kontrollprogrammet med mätning av avloppsvatten från bron samt bullerberäkningar. Framöver kommer kontrollprogrammet i större utsträckning att beskriva Øresundsbrons övergripande hantering av miljöförhållande inklusive beredskap, kontroll och rapportering. Tårnby kommuns tillsynsområden är Kastrup halvö och Peberholm. 2018 har tillsynen inte lett till några kommentarer om vår hantering av miljön.

#### Beredskapsmyndigheter

Polis, räddningstjänst och sjukhus med flera från båda

länderna önskar en hög nivå för säkerhet och beredskap både i den dagliga driften och vid krissituationer. De är ansvariga för insatsen vid olyckor på förbindelsen och ingår i en gemensam beredskapsorganisation. Interaktion och kommunikationen sker via en beredskapsplan, övning och möten.

#### Leverantörer och entreprenörer

Leverantörer och entreprenörer är viktiga samarbetspartners när det gäller drift och underhåll av Øresundsbron. Vi använder oss helst av fasta entreprenörer, som får avtal av längre varaktighet. Kommunikationen mellan dem och Øresundsbron kan vara formell genom ledningsmöten, planerings- och genomförandemöten eller informell genom daglig kontakt. Det resulterar i ett bra samarbete med gemensam förståelse för vad som ska till för att skapa en säker förbindelse, både för dem som använder Øresundsbron som transportväg, men också för dem som arbetar på förbindelsen.

Intressentanalysen av fasta entreprenörers inställning till vårt CSR-arbete visade på en hög grad av nöjdhet med Øresundsbrons insats, speciellt inom områdena miljö/natur och energi/klimat. Generellt betyder det mycket för entreprenörerna att vi tar ett samhällsansvar.

#### Biologiska experter

Några av våra viktigaste intressenter kan inte tala för sig själv. Det är framför allt fåglarna, insekterna, fiskarna och växterna. Deras språkrör är de biologiska experter, som vill skydda deras livsmiljöer. Sedan invigningen av Øresundsbron år 2000 har de med stort intresse följt utvecklingen av naturen på Peberholm genom årliga inventeringar och vi står i tät dialog med dem för att förvalta flora och fauna på bästa sätt. All information och alla data som samlas in av de biologiska experterna, kommuniceras till konsortiet för vidare förmedling via till exempel konsortiets hemsida.

#### Media

Øresundsbron präglas av öppenhet gentemot omvärlden. Intresset för förbindelsen är mycket stort, regionalt, nationellt och internationellt. Det tillmötesgår med ett proaktivt kommunikationsarbete där kommunikationen ska vara trovärdig, öppen och strukturerad.

Øresundsbron har en PR-funktion, som media och intressenter kan kontakta med frågor som har med förbindelsen att göra.

## Bron spelar en stor roll för regionens ekonomiska utveckling

**Øresundsbron strävar efter en sund ekonomisk utveckling i överensstämmelse med de riktlinjer som är fastställda av den danska och den svenska staten. Lånen för bron och landanslutningarna kan återbetalas med intäkter från förbindelsen. Merparten av intäkterna ska komma från biltrafiken. Ersättningen för järnvägstrafiken är fast och påverkas inte av trafikvolymen utan räknas upp årligen med prisindex.**

### Direkta ekonomiska effekter

Øresundsbron genererar stora värden. Vägtrafiken svarar för merparten av de genererade värdena, cirka två tredjedelar. De genererade värdena spenderas till stor del på återbetalning av lånen som finansierar förbindelsen, men också på leverantörer och lön till anställda. Nettovärdet, det vill säga skillnaden mellan genererade och distribuerade värden, för åren 2016-2018 omfattar avskrivningar och värdeförändringar. Med den senaste trafikprognosen räknar Øresundsbro Konsortiet med att företagets skuld kan komma att vara återbetald år 2050. För mer information se årsredovisningen sidan 19.

#### Nyckeltal för Øresundsbron

Milj. DKK	2016	2017	2018
<b>Genererade värden</b>			
Intäkter, väg	1.346	1.405	1.430
Intäkter, järnväg	497	502	505
Övriga intäkter	23	21	21
<b>Totalt</b>	<b>1.866</b>	<b>1.928</b>	<b>1.956</b>
<b>Distribuerade värden</b>			
Långivare	287	319	208
Leverantörer	167	156	163
Anställda	96	93	89
Skatter till stat och myndigheter	16	15	15
<b>Totalt</b>	<b>566</b>	<b>583</b>	<b>475</b>
Återstående värde	1.300	1.345	1.481
Avskrivningar	280	275	276
<b>Nettovärde</b>	<b>1.020</b>	<b>1.070</b>	<b>1.205</b>

För fullständig ekonomisk redovisning hänvisas till Øresundsbrons årsredovisning, vilken upprättas i enlighet med konsortialavtalet, International Financial Reporting Standards som godkänts av EU, samt ytter-

ligare danska och svenska upplysningskrav till årsredovisningar för börsnoterade bolag.

### Indirekta ekonomiska effekter

Øresundsbron spelar en stor roll för integrationen över sundet genom en tillgänglighet på bron som kunden kan lita på. Brons främsta uppdrag är att öka resandet, som är en viktig förutsättning för integrationen.

De första åren efter öppnandet av förbindelsen var det framför allt pendlingstrafiken som ökade. Pendlarna var och är huvudsakligen svenskar som arbetar i Danmark och danskar som flyttat till Sverige och fortsatt arbetar i Danmark. Efter finanskrisen har vi upplevt en tillbakagång som bland annat hänger ihop med utvecklingen av svensk valuta samt bostads- och arbetsmarknaden. Under 2016 såg vi ett trendbrott i positiv riktning i vägtrafiken som vi till stor del härleder till sämre tillgänglighet för tågpendlarna. På senare tid har tågen återgått till normal drift, vilket avspeglas i sämre utveckling för bilpendlingen. Samtidigt är arbetsmarknaden i Øresundsregionen god och bostadspriserna ligger återigen på höga nivåer. De senaste årens trafikutveckling visar att det nu är fritidstrafiken som driver integrationen för privatpersoner. Under 2018 var fritidssegmentet i trafikvolym större än pendlingssegmentet och visade tillväxt trots negativ påverkan av svag svenska valuta.

De faktorer som styr pendlingstrafiken, såsom bostads- och arbetsmarknaden, kan Øresundsbron inte påverka. Vi fokuserar därför på att stimulera privat och fraktpassager. Genom produkter som är attraktiva för privat och företagskunder (BroPass med vilken man kör över bron för halva priset, SnabbTursrabatten som gynnar spontana resor) samt erbjudanden i förmånsprogrammet, får våra danska och svenska kunder upptäcka möjligheterna på andra

sidan sundet. Och det har gjorts med framgång. 2018 fick Øresundsbron en nettoökning på 52.000 BroPass Fritid-kunder och i december 2018 hade Øresundsbron 502.000 BroPass Fritid-kunder mot 451.000 vid samma tid ett år tidigare.

### Resande & trafik 2016<sup>1)</sup> 2017<sup>1)</sup> 2018<sup>2)</sup>

Antal resande/milj.	27,9	28,3	27,8
• Varav i bil	16,4	16,7	16,8
• Varav i tåg	11,5	11,6	11,0
Antal fordon på väg/milj.	7,4	7,5	7,5



1) Siffrorna för 2016 och 2017 är uppdaterade med faktiskt utfall. Tågsiffrorna är från Trafikverket.

2) Tågsiffrorna för 2018 är baserat på en uppskattning av Trafikverket.

Även fraktrafiken har Øresundsbron satsat på med framgång. Øresundsbron har lite mer än hälften av sundets fraktrafik.

### Fraktrafiken 2016<sup>1)</sup> 2017<sup>1)</sup> 2018<sup>2)</sup>

Antal godståg	8.952	9.092	8.733
Godsmängd i milj. ton	6,6	7,2	6,9



1) Siffrorna för 2016 och 2017 är uppdaterade med korrekta siffror.

2) 2018 är ett estimat.

### Lastbilar 2016 2017 2018

Antal lastbilar/år	463.960	486.237	510.009
--------------------	---------	---------	---------



Tabellen visar att det under de tre senaste åren har varit en stigande lastbilstrafik på förbindelsen, som medverkar till att stärka varu- och penningströmmarna på båda sidor av sundet.

Konsortiet har inte gjort någon undersökning över brons negativa inverkan på regionen.

## Det sociala ansvaret omfattar både omvärlden och medarbetarna

**Øresundsbron sätter tillgängligheten och säkerheten högt – både för våra kunder som kör över förbindelsen och för våra medarbetare och entreprenörer som dagligen färdas på anläggningen. Vår kommunikation ska vara öppen, ärlig och trovärdig. Jämställdhet, mångfald och hälsa är personalområden som vi har stort fokus på och det är viktigt för oss att hålla en hög etisk nivå i allt som vi gör.**

### Tillgänglighet och säkerhet dygnet runt

Tillgänglighet och säkerhet har stort fokus i företagets Affärsplan och bortsett från några få timmar per år, när förbindelsen är stängd på grund av exempelvis storm och olyckor, är förbindelsen tillgänglig dygnet runt, året runt. 2018 har förbindelsen varit stängd i totalt 5 timmar, vilket är mindre än 2017 då förbindelsen var stängd i 14 timmar.

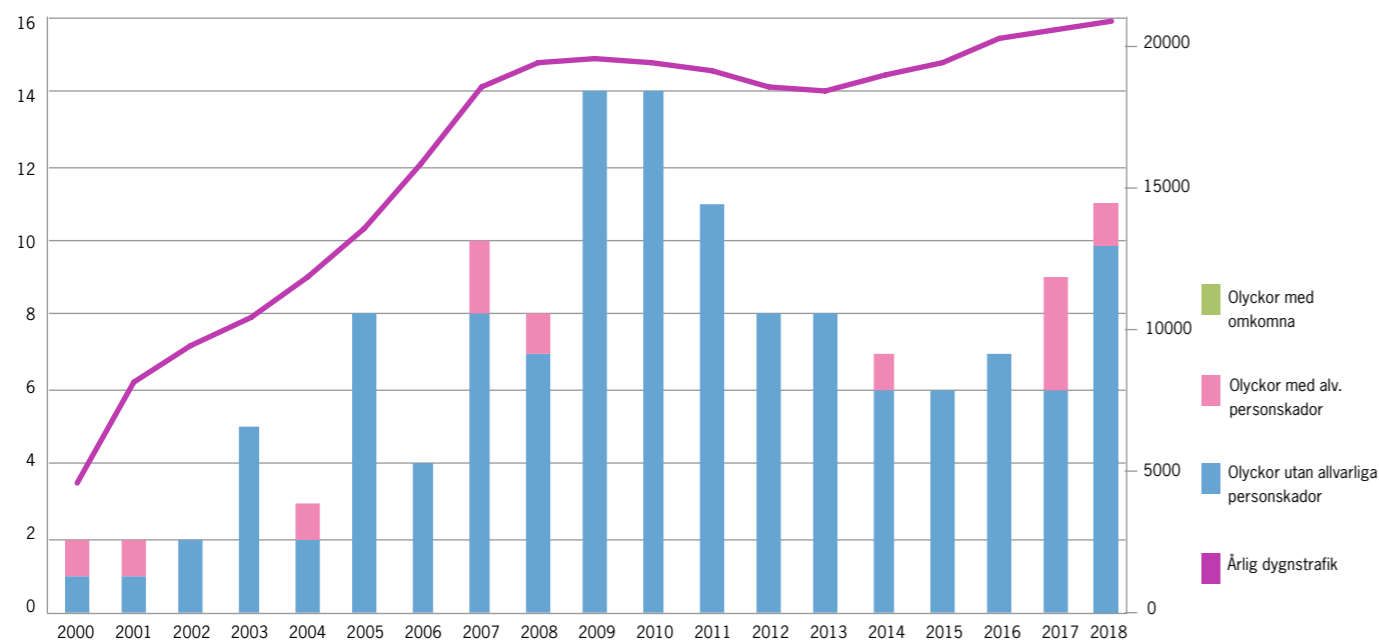
Ett dygnet-runt-bemannat Trafikcenter övervakar vägtrafik och tekniska installationer med hjälp av ett avancerat övervakningssystem. Uppstår det farliga situationer på motorvägen eller fel på de tekniska systemen kan trafikledarna gripa in och vidta förebyggande eller avhjälpanande åtgärder. Tågtrafiken övervakas och styrs från fjärrstyrningscentraler hos Trafikverket i Malmö respektive Banedanmark i Köpenhamn.

En gemensam svensk/dansk beredskapsplan säkerställer snabb och kompetent assistans vid en olycka på väg eller järnväg. Alla händelser registreras och kategoriseras. Allvarliga olyckor utvärderas och rapporteras i samarbete med myndigheterna.

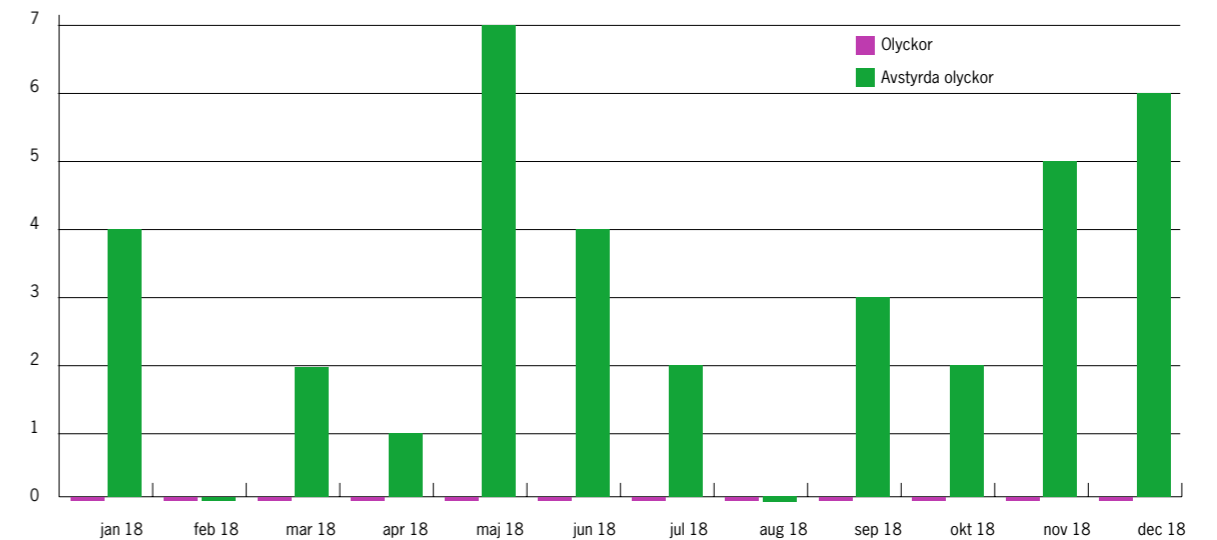
Under 2018 registrerades 11 olyckor på motorvägen. Sedan öppningen av förbindelsen 2000 har det registrerats 139 olyckor, varav 11 har medfört allvarlig personskada, men ingen med dödlig utgång.

Under 2018 registrerades 36 säkerhetsmässiga händelser på järnvägen. En säkerhetsmässig händelse kan till exempel vara att personen som övervakar tågtrafiken glömmer att berätta för en annan person som också övervakar tågtrafiken att tågen kommer i en annan ordning än avtalat eller en olycka. Det har inte skett någon olycka på järnvägen under 2018.

### Olyckor 2000–2018



Antal olyckor (vänster skala) i förhållande till årlig dygnstrafik (höger skala) sedan förbindelsens öppnande.



Utvecklingen för järnväg



Medarbetarna kan kombinera arbete och rörelse.

### Verksamhetskommunikation

Øresundsbron bedriver en strategisk och proaktiv kommunikation till media och intressenter. Varje år bjuder konsortiet in journalister till ett besök på Peberholm. Nyhetsbrevet Fokus Øresund skickas ut till intressenter som politiker, myndigheter, företag, organisationer samt media cirka tio gånger om året. Pressmeddelanden skickas regelbundet ut och fyra gånger om året presenteras finansiella rapporter. Media kan nå företaget via presstelefonen, som är bemannad dygnet runt. Det är en viktig kanal, inte minst vid händelser på förbindelsen, då behovet är stort av omedelbar information till media och via dem till kunder. Twitter@oresundsbron kompletterar övriga kanaler. Øresundsbro Konsortiet har även ett instagram-konto.

### Øresundsbron som arbetsplats

Øresundsbron är en attraktiv arbetsplats lockar och behåller duktiga och engagerade medarbetare, så att de fastställda målen uppnås. För att det ska lyckas ges medarbetarna möjlighet till kontinuerlig fortbildning och kompetensutveckling.

Arbetsplatsen har stor betydelse för vår hälsa. För medarbetarna på arbetsplatsen är hälsan inte bara en personlig angelägenhet utan även en gemensam resurs som är avgörande för organisationens prestation. Hälsa är såväl arbetsgivarens som alla enskilda medarbetares ansvar och utgör en viktig ledningsfråga inom Øresundsbron. Friskvård är en del i personalutvecklings- och arbetsmiljöarbetet och ska stimulera till att bibehålla och utveckla redan väl fungerande förhål-

landen. Friskvård ska utövas i förebyggande syfte, med målsättningen att uppnå och bevara fysiskt, psykiskt och socialt välbefinnande - att må bra, i arbetet och på fritiden.

2018 har Øresundsbron fortsatt sina insatser inom området hälsa med hjälp av individuell uppföljning av medarbetarnas fysiska och psykiska hälsa. Många av våra medarbetare sitter eller står framför en dator många timmar under sin arbetsdag och för att minska risken för belastningsbesvär arbetar vi alltid med att förbättra den ergonomiska arbetsmiljön. Ett led i vårt CSR-arbetet är att Øresundsbron i slutet av året har satsat på ett nytt friskvårdskoncept som innebär att medarbetarna kan kombinera arbete och rörelse under pågående arbete. Detta gör vi med hjälp av leasad utrustning; bland annat kontorscykel, gå-band, kontors-trampmaskin och annan utrustning med syfte att öka rörligheten, minska belastningsskador, ytterligare sänka sjukfrånvaron och öka effektivitet och koncentration.

Arbetsmiljöförbättrande åtgärder har genomförts i Betalstationen i samband med en stor ombyggnad.

Øresundsbron och medarbetare har haft ett tätt samarbete i arbetet med att förbättra den fysiska arbetsmiljön.

Via våra personalsociala sammankomster har vi under 2018 genomfört olika tema med syfte att ytterligare stärka relationer mellan medarbetarna och att främja den fysiska aktiviteten. Med ett generöst friskvårdsbidrag, goda försäkringslösningar och en väl dimensionerad företagshälsovård och rehabiliteringsarbete, stödjer och uppmuntrar vi medarbetarna att bibehålla och förbättra hälsan.

### Arbetsvillkor för medarbetarna

Utgångspunkten för alla medarbetares arbetsvillkor är Konsortiets personalpolicy som beslutats av ledningen. I policyn ingår fem överordnade områden; "humanistisk livssyn", "gemensam plattform", "utveckling", "arbetsmiljö" och "helhetsyn", som tillsammans utgör den ram man som medarbetare på Øresundsbron kan räkna med att arbeta inom.

#### Tillsvidareanställda i Konsortiet, headcounts <sup>1)</sup>

	2016 totalt	Kvinnor i %	2017 totalt	Kvinnor i %	2018 totalt	Kvinnor i %
<b>Sverige<sup>1)</sup></b>	<b>109</b>	<b>58</b>	<b>100</b>	<b>57</b>	<b>94</b>	<b>58</b>
<b>Danmark<sup>1)</sup></b>	<b>53</b>	<b>32</b>	<b>53</b>	<b>38</b>	<b>51</b>	<b>37</b>
Under 30 år	5	20	6	33	4	25
30–50 år	91	52	82	50	69	49
Över 50 år	66	46	65	52	72	54
<b>Totalt</b>	<b>162</b>	<b>49</b>	<b>153</b>	<b>50</b>	<b>145</b>	<b>51</b>
Sverige %	67		65		65	
Danmark %	33		35		35	

1) Baserat på hemvist.

#### Medlemmar av ledningen, headcounts (ingår i det totala antalet tillsvidareanställda ovan)<sup>1)</sup>

	2016 totalt	Kvinnor i %	2017 totalt	Kvinnor i %	2018 totalt	Kvinnor i %
<b>Sverige</b>	<b>5</b>	<b>40</b>	<b>5</b>	<b>40</b>	<b>5</b>	<b>40</b>
<b>Danmark</b>	<b>1</b>	<b>0</b>	<b>1</b>	<b>0</b>	<b>1</b>	<b>0</b>
Under 30 år	0	0	0	0	0	0
30–50 år	2	0	2	0	1	0
Över 50 år	4	50	4	50	5	40
<b>Totalt</b>	<b>6</b>	<b>33</b>	<b>6</b>	<b>33</b>	<b>6</b>	<b>33</b>
Sverige %	83		83		83	
Danmark %	17		17		17	

1) Detta antal omfattar medlemmar av direktionen men inte styrelsen eftersom de inte är anställda i Øresundsbro Konsortiet. Styrelsen är presenterad i Årsredovisningen på sidan 24.

### Mångfald

Øresundsbro Konsortiet har en handlingsplan för att motverka diskriminering samt främja lika rättigheter och möjligheter, som säkrar att vi lever upp till nya regler i Sverige inom diskrimineringsområdet. Handlingsplanen tillämpas bland annat vid anställning och lönesättning samt är vägledande för oss både i det löpande och strategiska arbetet.

Det är konsortiets policy att ingen ska särbehandlas på grund av kön, religion, ålder, funktionshinder, sexuell tillhörighet, politisk tillhörighet, social bakgrund eller etnicitet.

Det omgivande samhällets mångkulturella sammansättning och åldersfördelningen bör avspeglas i sammansättningen av medarbetare. På Øresundsbron har vi minst 20 nationaliteter representerade, vilket är en stor kulturell tillgång i mötet mellan medarbetare och kunder och vi fortsätter arbeta mot en mångkulturell arbetsplats. Se även avsnittet om "Etik och integritet".

Vårt fortsatta fokus på mångfald har också 2018 totalt sett resulterat i en balanserad fördelning mellan kön, ålder och land bland medarbetarna, som visas i tabellerna, som också visar personalstyrkans sammansättning vid utgången av året.

### Medarbetarundersökning

2018 var det åter dags för Brobarometern – en medarbetarundersökning som mäter hur nöjda våra medarbetare är med sin arbetsmiljö, chef och den psykiska arbetsmiljön. Frågorna som ställs grundar sig bland annat på vår personalpolicy – hur Øresundsbron som arbetsgivare lever upp till denna i medarbetarnas dagliga arbete. För att undersöka om någon upplever kränkande handlingar ställde Øresundsbron också frågor i detta ämne. Svarefrekvensen uppgick till 85 %, vilket visar på ett gott engagemang. Utfallet visar en höjd nöjdhetsgrad inom flertalet områden, med några undantag som Øresundsbron arbetar vidare med.

#### Visstidsanställda i konsortiet, headcounts

	2017 totalt	Kvinnor i %	2018 totalt	Kvinnor i %
<b>Sverige</b>	<b>1</b>	<b>100</b>	<b>1</b>	<b>100</b>
<b>Danmark</b>	<b>2</b>	<b>50</b>	<b>0</b>	<b>0</b>
Under 30 år	0	0	0	0
30–50 år	2	100	1	100
Över 50 år	1	0	0	0
<b>Totalt</b>	<b>3</b>	<b>67</b>	<b>1</b>	<b>100</b>
Sverige %	33		100	
Danmark %	67		0	

#### Antal tillsvidareanställd personal med deltidsanställning, headcounts (ingår i totalt antal tillsvidareanställda).

	2016 totalt	Kvinnor i %	2017 totalt	Kvinnor i %	2018 totalt	Kvinnor i %
<b>Sverige</b>	<b>1</b>	<b>100</b>	<b>1</b>	<b>100</b>	<b>1</b>	<b>100</b>
<b>Danmark</b>	<b>3</b>	<b>67</b>	<b>5</b>	<b>60</b>	<b>5</b>	<b>60</b>
Under 30 år	0	0	0	0	0	0
30–50 år	1	0	2	0	2	0
Över 50 år	3	100	4	100	4	100
<b>Totalt</b>	<b>4</b>	<b>75</b>	<b>6</b>	<b>67</b>	<b>6</b>	<b>67</b>
Sverige %	25		17		17	
Danmark %	75		83		83	

**Kollektivavtal**

Alla medarbetare med svenskt anställningskontrakt omfattas av ett kollektivavtal med ett fackförbund. Danska medarbetare kan vara medlemmar i enskilda danska fackförbund som inte har kollektivavtal med Øresundsbron på grund av danska arbetsmarknadsregler.

**Arbetsmiljö**

Ramen för arbetsmiljön definieras i båda ländernas arbetsmiljölagar, i affärsplanen och i arbetsmiljöpolicyn. Det är i första hand ledningens ansvar att skapa och upprätthålla en bra arbetsmiljö, men det ska ske i samarbete med alla anställda. Genom att sätta upp arbetsmiljömål, och följa upp tidigare års mål, kan vi förbättra arbetsmiljön. Målstyrning och uppföljning på tidigare års arbetsmiljömål är viktiga parametrar för att skapa förbättringar i arbetsmiljön. Det sker som en del av arbetet med vårt arbetsmiljöledningssystem, som är baserat på OHSAS 18001. Systemet omfattar alla anställda och alla arbetsplatser samt externa samarbetspartners när de arbetar på Øresundsbrons anläggning.

Ett exempel på detta är de nyligen genomförda initiativen och kampanjerna för att minska sjukfrånvaron, oavsett om det gäller korttids- eller långtidssjukfrånvaron. Från kalenderåret 2015 ha toppat med en sjukfrånvaro på 6,0% har sjukfrånvaron 2018 minskat till 4,5%. Vi hoppas kunna behålla denna positiva trend med minskad sjukfrånvaro genom fortsatta satsningar som drivs av ledningen och anställda. Tyvärr kan exempelvis en influensaepidemi snabbt förändra sjukfrånvaron och för att möta detta har en beredskapsplan utarbetats för att upprätthålla driften och mini-

mera risken för smittspridning både inom organisationen, men också utifrån.

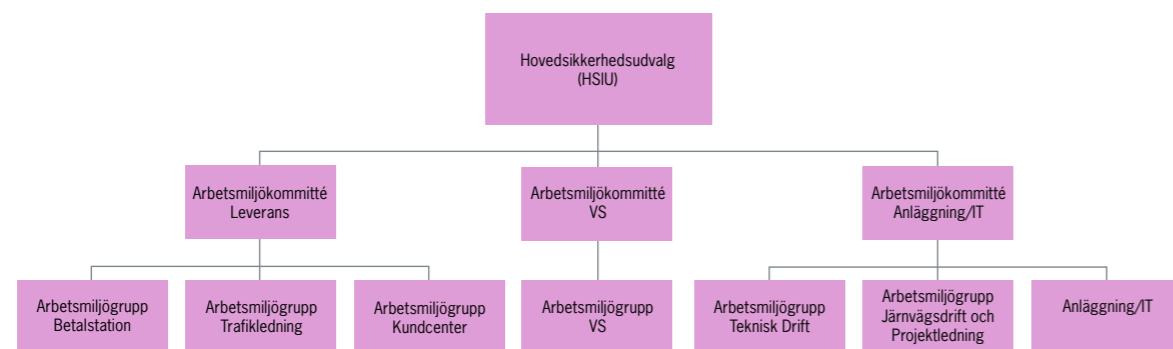
Øresundsbrons arbetsmiljöorganisation omfattar alla anställda och alla lokaliteter. För varje fysiskt/organisatoriskt område finns en arbetsmiljögrupp, som består av en representant för ledningen och en representant för medarbetarna. Arbetsmiljögrupperna är samlade i tre arbetsmiljökommittéer, som träffas fyra gånger per år. Utöver det finns en huvudskyddskommitté, som träffas två gånger per år, där det ingår representanter både för ledningen och för medarbetarna. Verkställande direktören är ordförande i huvudskyddskommittén, medan arbetsmiljökoordinatör fungerar som rådgivare, sekreterare och samordnare i och mellan kommittéerna.

Arbetsmiljöorganisationen och arbetsmiljökoordinatör omsätter arbetsmiljöledningssystemet till verklighet och säkerställer bland annat att eventuella arbetsmiljöbrister, såväl fysiska som psykosociala, åtgärdas av de ansvariga personerna i det dagliga arbetet. De följer också upp status på fastställda arbetsmiljömål och säkerställer därmed löpande förbättringar. Organisationen är anpassad till de olika arbetsområdena, anläggningens mångfald och det faktum att Øresundsbron omfattas av båda ländernas arbetsmiljölagar.

Antalet rapporterade händelser 2018 slutade på 16 händelser. Fördelningen av olika typer av händelser som vi registrerar framgår av tabellen. En positiv sak att notera för 2018 är att våra entreprenörer verkar rapportera fler närliggande händelser än tidigare år. Närliggande händelser är viktiga att rapportera så att arbetsmiljöproblem kan hanteras, innan det sker en olycka.

Tabellen nedan visar antalet rapporterade händelser inom de angivna kategorierna och sjukfrånvaron de senaste tre åren:

Olyckor och incidenter	2016	2017	2018
<b>Antal olyckor totalt</b>	<b>22</b>	<b>20</b>	<b>16</b>
<b>Antal olyckor, Øresundsbron</b>			
Med frånvaro	0	0	1
Antal frånvarotimmar	0	0	16
Utan frånvaro	9	11	5
<b>Antal olyckor, entreprenörer</b>			
Med frånvaro	0	0	0
Antal frånvarotimmar	0	0	0
Utan frånvaro	2	0	2
<b>Incidenter och psykosociala händelser</b>			
Øresundsbron	11	9	6
Entreprenörer	0	0	2
<b>Sjukfrånvaro i procent av antalet arbetstimmar</b>			
Øresundsbron	5,1	4,5	4,5



Arbetsmiljöorganisationen.

## Etik och integritet

Øresundsbro Konsortiet är ett seriöst företag som behandlar sina medarbetare, leverantörer, samarbetspartners, kunder och övriga intressenter på ett bra och professionellt sätt. Det finns en rad nedskrivna policier som är beslutade av ledningen och som ska se till att det blir så. Det finns bland annat policier för personal, inköp, whistleblowing och PR. Se figur under "Företagets styrande policier" för en fullständig översikt.

### Medarbetarna

Samarbetet på arbetsplatsen börjar med den enskilde medarbetaren. Vi förväntar oss en humanistisk livssyn och respekt för skillnader och mångfald. Mobbning och diskriminering accepteras inte. Vi uppmuntrar öppenhet, ärlighet och hjälpsamhet gentemot kollegor, kunder och omvärlden. Kommunikation är viktig och det förväntas, att det talas med hövlighet och respekt.

Lojalitet med företaget är inte detsamma som obetingad lydnad, men det betyder att alla förväntas leva upp till Øresundsbrons mål och värden. Riktlinjer för whistleblowing har till syfte att skapa respekt kring Øresundsbrons absoluta förpliktelser att följa lagar, interna riktlinjer och policier. Alla medarbetare har rätt att rapportera en avvikelse i förhållande till detta enligt gällande riktlinjer. Inget sådant har noterats 2018.

För att säkra en hög etik har vi gjort särskilda insatser som går utanför den dagliga påverkan genom företagskulturen:

- Nya medarbetare förpliktar sig att följa konsortiets riktlinjer och policier, vilka innehåller etik- och värderingsaspekter, vid undertecknandet av anställningsavtalet.
- Introduktionsprogram för nya medarbetare innehåller en genomgång av etiska ämnen och grundläggande värderingar på Øresundsbron.
- Medarbetare som i det dagliga arbetet eller i ett projekt får insiderinformation, registreras på en speciell insiderlista och får ytterligare information om innebörden av detta.
- Vi har särskilda regler vid inköp. Till exempel ska närmaste chef involveras om en medarbetare köper produkter av en person eller företag som de har en privat relation till samt om en medarbetare eller avdelning får speciella fördelar.

### Inköp och samarbetspartners

Øresundsbro Konsortiet gör i första hand sina upphandlingar i enlighet med den danska Udbudsloven, LOV nr 1564 af 15/12/2015 och i enlighet med företagets inköspolicy. Till hjälp finns processbeskrivningar och mallar som stöd genom hela inköpsprocessen. Köparen har en "uppförandekod". Uppförandekoden omfattar bland annat att de mänskliga rättigheterna respekteras och att användande av barnarbete inte tolereras. I upphandlingsförfarandet ingår att Köparen granskar att Säljaren bekräftar att Säljarens leverans uppfyller uppförandekoden. Uppförandekoden ingår som en del av avtalet med våra leverantörer. I våra avtal har vi en allmän bestämmelse om Köparens rätt till revision och påföljder för avtalsbrott, vilket också omfattar uppförandekoden. På Øresundsbro Konsortiets begäran förutsätts Leverantören kunna visa dokumentation för hur de skyldigheter som anges i uppförandekod följs. Under 2018 har ingen avvikelse mot denna uppförandekod kommit till vår kännedom.

### Kunderna

För att skapa trovärdighet och respekt hos kunderna ska prissättningen av en resa vara transparent. Det finns olika krav och förväntningar på oss som vi genom en aktiv dialog hela tiden har kunskap om och som vi anstränger oss att tillgodose. Mötet med en Øresundsbro-medarbetare ska alltid vara en positiv upplevelse. Vi vill skapa långsiktiga relationer med kunderna där kunderna ska kunna lita på oss och de ska känna sig trygga både på förbindelsen och i mötet med oss. Hjälpsamhet är ett av våra värden när vi hanterar problem, information och frågor. Vi ska vara beredda på att hjälpa våra kunder i varje situation. Personliga uppgifter hanteras enligt dataskyddsförordningen.

### Media

Företagets kommunikation med omvärlden ska vara trovärdig, ärlig, öppen, tillgänglig, nyhetsskapande och strategisk. Detta uppnås bland annat genom att bygga upp förtroende mellan företaget och dess intressenter. All kommunikation ska präglas av de ovanstående värdena samt av Øresundsbrons värden, "brobyggande" och "hjälpsamma".

Den verkställande direktören är den ytterst ansvarige för kommunikationen utåt, men kommunikationen med de olika målgrupperna är delegerad så att medarbetare i vissa situationer kan uttala sig inom sitt eget kompetensområde.



## Värnande om klimatet och respekt för naturen

Genom vår miljöpolicy förbinder vi oss till att minimera påverkan på miljö och klimat samt att skydda våra naturtillgångar. Det gör vi framför allt genom att ha ett dagligt fokus på att bland annat sänka förbindelsens energiförbrukning och genom att värna om naturen på Peberholm.

### Ambitiöst energiarbete

Sedan öppnandet av förbindelsen år 2000, har vi haft fokus på energibesparingar och vi har halverat elförbrukningen speciellt genom större energibesparande projekt. Vi är mycket stolta över att våra ständiga ansträngningar med att reducera energiförbrukningen har gett så bra resultat. Det är Øresundsbrons ambition, att klimatpåverkan från den energi, som används för drift och underhåll av förbindelsen, reduceras ännu mer.

2018 har vi satt upp ett ambitiöst mål om att drift och underhåll av förbindelsen ska vara klimatneutralt senast år 2030. Detta ska primärt ske genom reduktion av energi och CO<sub>2</sub>-utsläpp och i förhållande till basåret 2017 är målet att maximalt 15% ska kompenseras genom till exempel CO<sub>2</sub>-neutrala certifikat, CO<sub>2</sub>-lagrande teknologi eller annat. Detta betyder att vi upprätthåller och skärper fokus på energibesparingar och reduktion av CO<sub>2</sub>-utsläpp från den energi som vi förbrukar. 2018 har vi installerat en solcellsanläggning vid driftcentret på Lernacken som vid full drift kommer att täcka cirka 4% av förbindelsens nuvarande energiförbrukning. Vidare har vi inlett en dialog med våra fasta leverantörer om kontinuerlig reduktion av deras klimatpåverkan, när de utför arbete för oss. Klimatbelastningen håller på att väsentligt reduceras, eftersom våra energileverantörer är mitt i en större omläggning till förnybar energi. Energiförbrukningen och CO<sub>2</sub>-

belastningen avspeglar dock en stor variation i drift- och underhållsaktiviteterna från år till år och belastningen var därför högre 2018 än 2017. Vi kommer därför 2019 att fastställa mätbara klimatmål där det också tas hänsyn till variationen i drifts- och underhållsaktiviteter.

### Materialförbrukning och avfall

Det material som vi använder mest är salt för halkbekämpning. Byggmaterial som asfalt, betong och grus används vid underhåll och ombyggnationer. Då det inte har förekommit några större anläggnings- eller byggprojekt under 2018 ligger materialförbrukningen och avfallsmängden i nivå med förra året, men det förväntas stiga kommande år då flera reparations- och underhållsuppgifter ska påbörjas. Rengöringsmedel används vid tvätt av tunneln och motorvägsräcken. För underhåll av brons stålkonstruktioner används målarfärg, vax, olja och fett.

Drift- och underhållsaktiviteterna på Øresundsbro Konsortiet genererar olika typer av avfall och mängderna varierar från år till år beroende på aktivitetsnivå. Vi ser till att återvinna så mycket som möjligt och vi sätter upp mål för Øresundsbrons bidrag till den cirkulära ekonomin. 2019 kommer vi att se över vår förbrukning av plastmaterial och införa åtgärder, som kan begränsa risken för att plastmaterial hamnar i naturen och i havet.



### Energiförbrukning<sup>1)</sup> /terajoule

	2016	2017	2018
<b>Energiförbrukning totalt</b>	-	<b>27,04</b>	<b>27,42</b>
<b>Elektricitet på förbindelsen, inklusive Lernacken driftscenter<sup>2)</sup></b>	<b>24,73</b>	<b>21,65</b>	<b>21,32</b>
Varav förnybar energi	-	11,91	12,70
Varav inte-förnybar energi	-	9,74	8,62
<b>Elektricitet Kystvejen</b>	-	<b>0,06</b>	<b>0,04</b>
Varav förnybar energi	-	0,02	0,01
Varav inte-förnybar energi	-	0,04	0,03
<b>Elektricitet på kontoret på Vester Søgade</b>	-	<b>1,17</b>	<b>1,12</b>
Varav förnybar energi	-	0,39	0,37
Varav inte-förnybar energi	-	0,78	0,75
<b>Gas till uppvärmning på Lernacken driftscenter</b>	<b>2,06</b>	<b>2,22</b>	<b>2,09</b>
Varav förnybar energi	-	0,20	0,18
Varav inte-förnybar energi	-	2,02	1,91
<b>Fjärrvärme / fjärrkyla på Vester Søgade<sup>3)</sup></b>	<b>1,25</b>	<b>0,08</b>	<b>0,06</b>
Varav förnybar energi	-	0,04	0,03
Varav inte-förnybar energi	-	0,04	0,03
<b>Bränsleförbrukning, inkl medarbetare och fasta entreprenörer<sup>4)</sup></b>	-	<b>1,87</b>	<b>2,79</b>
Varav förnybar energi	-	0,16	0,16
Varav inte-förnybar energi	-	1,71	2,61

1) Elförbrukning och gasförbrukning är baserad på avläsning av mätare vid Lernacken. Elförbrukning, fjärrvärme och fjärrkyla på Vester Søgade kommer från upplysningar från fastighetsadministratör samt från elleverantörer. Från och med 2017 inkluderas i energiförbrukningen ØSB's andel av el till byggnadens gemensamma faciliteter. Upplysningar av elförbrukningen på Kystvejen kommer från leverantörer. Från och med 2017 inkluderar energiförbrukningen också el och fjärrvärme/fjärrkyla från Vester Søgade, elförbrukning på Kystvejen samt bränsleförbrukning. Från och med 2018 inkluderar förbrukningen också bränsleförbrukningen till pentry och nödströmgenerator på Peberholm.

2) Från och med 2018 inkluderar elförbrukad produktion från solcellsanläggningen på Lernacken.

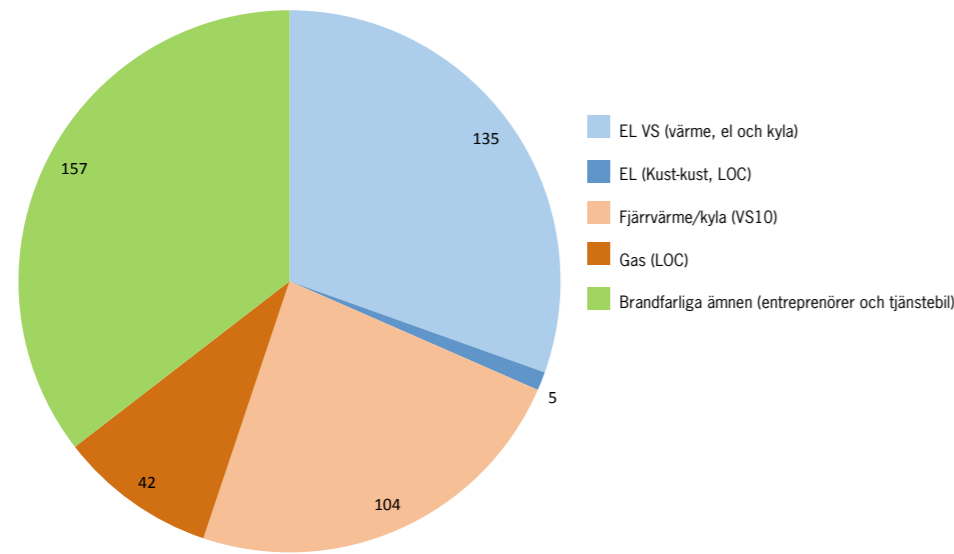
3) Siffror för innevarande år är baserat på föregående års förbrukning.

4) Siffror är baserat på medarbetarnas körning i tjänsten, upplysningar från fasta entreprenörers samt redovisning av bränsleinköp från drift och från leverantörer. Perioden är lite förskjutet då de flesta data från leverantörer täcker perioden december-november. Denna förbrukning antas vara representation för årets förbrukning.

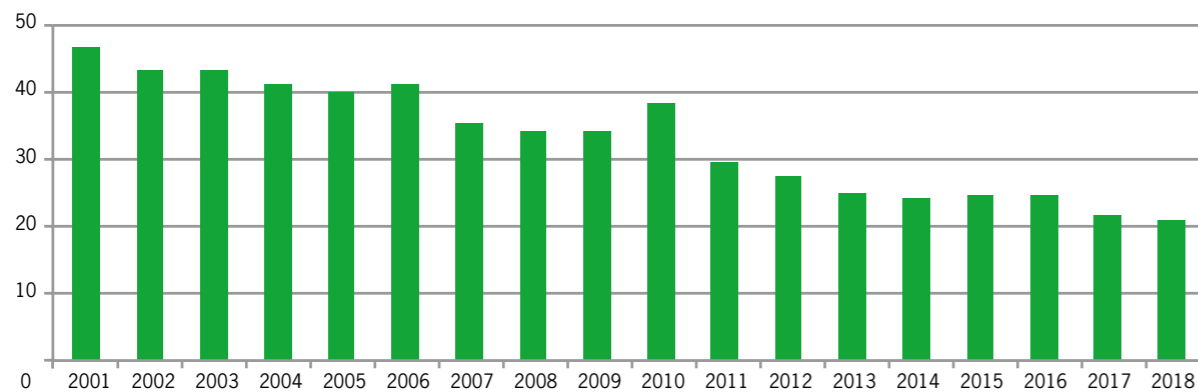
### Koldioxidutsläpp<sup>1)</sup> /ton

	2017	2018
<b>Totalt</b>	<b>405</b>	<b>443</b>
<b>Direkt totalt</b>	<b>257</b>	<b>303</b>
- Varav gas på Lernacken driftscenter	111	104
- Varav bränsle	146	199
<b>Indirekt totalt</b>	<b>149</b>	<b>140</b>
-Varav el på förbindelsen och Lernacken driftscenter	0	0
-Varav el på Kystvejen	7	5
-Varav el och värme/kyla på Vester Søgade	142	135

1) Koldioxidutsläpp innevarande år för gas, el, fjärrvärme och fjärrkyla är baserat på emissionsfaktorer från energileverantörer, ofta från föregående år. Siffror kommer att uppdateras till korrekta tal i nästa års rapport. Vi rapporterar på faktisk koldioxid och inte på koldioxidkvaliteter. Då vi inte har emissioner av andra drivhusgaser än koldioxid, är det inte meningsfullt att upplysa om utsläpp i koldioxidkvaliteter. Sedan 2017 har detta också inkluderat emissioner från el och fjärrvärme/fjärrkyla från Vester Søgade samt från bränsleförbrukningen. Därför utgör 2017 basår för framtida upplysningar över koldioxidutsläpp.



CO<sub>2</sub>-utsläpp 2018 fördelat på energikällor, mätt i ton (totalt 443 ton)



Utveckling elförbrukning på förbindelsen och Lernacken driftscenter sedan förbindelsens öppning, mätt i TJ<sup>1)</sup>

1) Figuren inkluderar inte produktionen från solceller 2018.

Materialförbrukning/ton<sup>1)</sup>

	2015	2016	2017	2018
Vägsalt, fast <sup>2)</sup>	62	173	132	255
Vägsalt, saltlake <sup>2)</sup>	174	235	276	21
Asfalt	11	3.295	0,04	0
Betong	0	284	0,02	0
Metall	0	1,6	0	0
Rengöringsmedel på förbindelsen	1,6	0,9	0,8	0,88
Vax	0,04	0,44	0	0,24
Olja och fett	0,06	0,13	0	0,02
Målning	0,32	0,29	0,1	0,34
Sten, grus, stendamm osv.	0	1.191	3,6	2,16

1) Materialförbrukning upplyses av teknisk drift och våra entreprenörer.

2) Vägsalt kan betraktas som en förnybar resurs, medan övriga material får betraktas som en bearbetning eller sammansättning av inte-förnybara resurser (3,6 ton totalt 2018).

Avfallsmängder/ton

	2015	2016	2017	2018
Avfall totalt <sup>1) 4)</sup>	185	3.116	172	66
Avfall till förbränning	45	41	33	10,6
Papper och papp till återvinning	5,1	4,5	4,3	5,4
Biologiskt avfall till återvinning	9,1	11,0	10,3	10,5
Vägrens till deponering inkl grusslam från brunnar vid vägbanan	30	327	92	4,3
Asfalt till återvinning	3 <sup>2)</sup>	1.471	0	0
Metall till återvinning	9,6	4,4	11,1	2,0
Avfall till sortering	1,3	0,4	0,6	5,9
Slam från fett/oljeavskiljare till specialbehandling	7,1	6,6	6,3	6,3
Slam/spillvatten från pumphus och ledningar till specialbehandling	65	0	4,9	15,1
Elektronikavfall till specialbehandling	1,5	0,6	0,6	3,5
Farligt avfall till specialbehandling	7,7	5	1,0	1,7
Sten, jord, grus etc. till återvinning	0	1.244	10,7 <sup>3)</sup>	0

1) Avfallsmängd upplyses av vår tekniska avdelning, våra entreprenörer och avfallsmottagningsanläggningen. 2018 genererades totalt 64 ton inte-farligt avfall och 2 ton farligt avfall.

2) Asfalt som är baserat 2015 är kört till deponering.

3) Varav 2,6 ton förorenad jord till specialbehandling efter ett oljeutsläpp.

4) Avfallsmängderna har stor variation över åren. Det beror bland annat på typen av de drift- och underhållsuppgifter samt de projekt som genomförs per år.

Försiktighetsprincipen

Vi hanterar också löpande de miljömässiga riskerna. Till exempel undersöker vi nya produkter och kemikalier för skadliga innehållsmaterial och ersätter med det minst miljö- och arbetsmiljöbelastande, när det är möjligt. Dessutom övervakar vi naturutvecklingen speciellt på Peberholm och griper in om det är risk för skada på djur och växter.

Naturen omkring förbindelsen

Det finns nu en större artrikedom och fler djur och växter både över och under vattnet omkring Øresundsbron, än det var innan förbindelsen byggdes. Brope-lare och de kringliggande skyddsöarna under ytan fungerar nu som konstgjorda rev som utgör grund för tillväxt av alger och musslor. Dessa rev har i sin tur blivit hemvist och föda för en mängd fåglar och fiskar.

Den konstgjorda ön Peberholm utgör med sina 1,3 km<sup>2</sup>, ett helt nytt landområde som nu är hemvist för en mängd djur och växter, varav många är utrotningshotade och sällsynta. Mycket av orsaken till detta är att Øresundsbron gör en stor insats för att låta naturen utvecklas på sina egna premisser, så länge djur och växter inte är en fara för säkerheten eller för tekniska anläggningar. Peberholm fungerar som en övergång från motorväg till tunnel och är byggd av material som har hämtats från havsbotten och tillgång till ön kräver tillstånd. Den ingår i EU-fågel skyddsområde H110 och EF-habitatområde H126, som sammanfaller med och utgör Natura 2000 område 142. Peberholm omfattas

dessutom av bestämmelserna i naturskyddslagen.

Biologisk mångfald på Peberholm

För att följa naturutvecklingen på ön, genomförs årligen inventeringar av djur- och växtlivet på Peberholm i samarbete med oberoende forskningsinstitutioner och organisationer i Danmark och Sverige. Vid den botaniska inventeringen fanns 345 arter, trots den mycket torra sommaren är det den näst högsta siffran någonsin, varav 9 arter var nya för Peberholm. Vid den årliga inventeringen av häckande fåglar konstaterades att det fortfarande är en mindre häckande skarvkoloni, trots en kraftig bekämpning de senaste åren. Skratmåsen och silltruten har ökat och två andra arter av måsar häckar fortfarande. Totalt registrerades 31 arter av häckande fåglar, vilket är den högsta siffran sedan räkningen påbörjades 2001. Vidare registrerades en grön groda som ny art på Peberholm. På Øresundsbrons hemsida finns detaljerade artlistor för fåglar och växter.

Registrerade djur och växter på Peberholm 2000–2018<sup>1)</sup>

Växtarter	574
Fjärilsarter	ca. 420
Skalbaggsarter	ca. 350
Häckande fågelarter	49
Biarter	18
Däggdjursarter	5
Grodarter	3
Kräldjur	1

<sup>1)</sup> 2018 är det bara växter, häckande fågelarter och grodor, som räknats upp. Övriga uppräkningsår är från tidigare år.





## Revisors rapport över översiktlig granskning av Öresundsbro Konsortiets CSR-rapport samt yttrande avseende den lagstadgade hållbarhetsrapporten

Till Öresundsbro Konsortiet, org. nr 946001-3387

### Inledning

Vi har fått i uppdrag av företagsledningen i Öresundsbro Konsortiet att översiktligt granska företagets CSR-rapport för år 2018. CSR-rapporten utgör också Öresundshro Konsortiets lagstadgade hållbarhetsrapport för år 2018.

### Styrelsens och företagsledningens ansvar

Det är styrelsen och företagsledningen som har ansvaret för att upprätta CSR-rapporten inklusive den lagstadgade hållbarhetsrapporten i enlighet med tillämpliga kriterier respektive Årsredovisningslagen. Kriterierna framgår på sidan 3 i CSR-rapporten, och utgörs av de delar av ramverket för hållbarhetsredovisning utgivet av GRI (Global Reporting Initiative) som är tillämpliga för CSR-rapporten, samt av företagets egna framtagna redovisnings- och beräkningsprinciper. Detta ansvar innefattar även den interna kontroll som bedöms nödvändig för att upprätta en CSR-rapport som inte innehåller väsentliga felaktigheter, vare sig dessa beror på oegentligheter eller på fel.

### Revisorns ansvar

Vårt ansvar är att uttala en slutsats om CSR-rapporten grundad på vår översiktliga granskning och lämna ett yttrande avseende den lagstadgade hållbarhetsrapporten.

Vi har utfört vår översiktliga granskning i enlighet med ISAE 3000 *Andra bestyrkandeuppdrag än revisioner och översiktliga granskningar av historisk finansiell information*. En översiktlig granskning består av att göra förfrågningar, i första hand till personer som är ansvariga för upprättandet av CSR-rapporten, att utföra analytisk granskning och att vidta andra översiktliga granskningsåtgärder. Vi har utfört vår granskning avseende den lagstadgade hållbarhetsrapporten i enlighet med FARs rekommendation RevR 12 *Revisorns yttrande om den lagstadgade hållbarhetsrapporten*. En översiktlig granskning och en granskning enligt RevR 12 har en annan inriktning och en betydligt mindre omfattning jämfört med den inriktning och omfattning som en revision enligt IAASBs standarder för revision och god revisions sed i övrigt har.

Revisionsföretaget tillämpar ISQC 1 (International Standard on Quality Control) och har därmed ett allsidigt system för kvalitetskontroll vilket innefattar dokumenterade riktlinjer och rutiner avseende efterlevnad av yrkesetiska krav, standarder för yrkesutövningen och tillämpliga krav i lagar och andra författningar. Vi är oberoende i förhållande till Öresundsbro Konsortiet enligt god revisors sed i Sverige och har i övrigt fullgjort vårt yrkesetiska ansvar enligt dessa krav.

De granskningsåtgärder som vidtas vid en översiktlig granskning och granskning enligt RevR 12 gör det inte möjligt för oss att skaffa oss en sådan säkerhet att vi blir medvetna om alla viktiga omständigheter som skulle kunna ha blivit identifierade om en revision utförts. Den uttalade slutsatsen grundad på en översiktlig granskning och granskning enligt RevR 12 har därför inte den säkerhet som en uttalad slutsats grundad på en revision har.

Vår granskning av CSR-rapporten utgår från de av styrelsen och företagsledningen valda kriterier, som definieras ovan. Vi anser att dessa kriterier är lämpliga för upprättande av CSR-rapporten.

Vi anser att de bevis som vi skaffat under vår granskning är tillräckliga och ändamålsenliga i syfte att ge oss grund för våra uttalanden nedan.

### Uttalanden

Grundat på vår översiktliga granskning har det inte kommit fram några omständigheter som ger oss anledning att anse att CSR-rapporten inte, i allt väsentligt, är upprättad i enlighet med de ovan av styrelsen och företagsledningen angivna kriterierna.

En lagstadgad hållbarhetsrapport har upprättats.

Köpenhamn den 31 januari 2019

PricewaterhouseCoopers AB

Carl Fogelberg  
Auktoriserad revisor

Frida Sidnäs  
Specialistmedlem i FAR

## Bilaga 1: GRI-index för nivå "Core"

GRUNDER FÖR RAPPORTERING GRI 101 (2016)	Sida i CSR-rapport	Sida i Årsredovisningen	Kommentar
GENERELLA STANDARDUPPLYSNINGAR GRI 102 (2016)			
ORGANISATIONSPROFIL			
102-1 - Organisationens namn	8	1	
102-2 - Våra produkter och tjänster	8	2	
102-3 - Huvudkontor	Baksida	80	
102-4 - Platser där vi verkar	2	2	
102-5 - Ägande och bolagsform	8	2, 51	
102-6 - Våra marknader	2, 8	2, 40	
102-7 - Storleken på företaget	18	6, 9, 41	
102-8 - Våra anställda	22, 23		
102-9 - Värdekedja	10		
102-10 - Förändringar i organisation och värdekedja	3		
102-11 - Försiktighetsprincipen	31		
102-12 - Principer och överenskommelser som vi följer	-		Øresundsbro Konsortiet har inte blivit medlem av externa initiativ innanför CSR-området.
102-13 - Organisationer där vi är medlemmar	9		
STRATEGI			
102-14 - Uttalande från VD	4, 5		
ETIK OCH INTEGRITET			
102-16 - Våra värderingar och normer	8, 9, 10, 23, 26		
STYRNING			
102-18 - Bolagsstyrning	-		Styrelsen som helhet har ansvar för beslut innanför CSR-området.
INTERAKTION MED INTRESSENTER			
102-40 - Våra intressenter	16, 17		
102-41 - Kollektivavtal	24		
102-42 - Hur vi identifierat väsentliga aspekter	12, 16, 17		
102-43 - Hur vi interagerar med våra intressenter	16, 17		
102-44 - Väsentliga ämnen som intressenterna lyft	16, 17		
RAPPORTERING			
102-45 - Inkluderade juridiska enheter	-	22	
102-46 - Rapportinnehåll och avgränsningar	3, 12		
102-47 - Väsentliga områden	3, 36		
102-48 - Rättelser för tidigare perioder	-		Inte relevant.
102-49 - Förändringar i rapporteringen	3, 12		
102-50 - Rapporteringsperiod	3		
102-51 - Senst publicerade rapport	3		
102-52 - Rapporteringscykel	3		
102-53 - Kontaktperson	37		
102-54 - Tillämpning av GRI	3		
102-55 - GRI-index	34, 35		
102-56 - Externt bestyrkande	3		Utöver kommer revisorns underskrift.

UPPLYSNINGAR OM STYRNING		
STYRNING GRI 103 (2016)	Sidnummer i CSR-rapporten	Kommentar
103-1 Väsentliga ämnen och avgränsningar	Samtliga ämnen: 36	Omfattar samtliga väsentliga ämnen.
103-2 Styrningen och dess komponenter	Övergripande: 8-16 Ekonomisk: 18-19 Social: 20-25 Miljömässig: 28-31	
103-3 Utvärdering av styrningen	Ekonomisk: 18-19 Social: 20-24 Miljömässig: 26-29	Evalueringen av varje ämne sker i CSR-rapporten, och resultat, samt eventuella justeringar, framgår av kapitlet för ekonomisk, social och miljömässig hållbarhet.

SPECIFIKA STANDARDUPPLYSNINGAR (samtliga standarder utgivna 2016)	Sida i CSR-rapport	Sida i Årsredovisningen	Kommentar
Ekonomiska			
201 EKONOMISKT UTFALL			
201-1 Skapat och fördelat ekonomiskt värde	18	26	
203 INDIREKT EKONOMISK PÅVERKAN			
203-2 Väsentlig indirekt ekonomisk påverkan	18, 19		
Sociala			
403 HÄLSA OCH SÄKERHET PÅ ARBETSPLATSEN			
403-1 Medarbetare representerade i arbetsmiljökommittéer	24		
403-2 Arbetsplatsolyckor och sjukdom	24, 25		Bortsett från sjukfrånvaroprocenten anger vi faktiska tal för de olika kategorierna av händelser, som i antal är mycket få i förhållande till Øresundsbrons storlek och komplexitet av arbetsuppgifter. Av hänsyn till upplysningarnas känslighet uppdelas denna indikator inte på kön.
405 MÅNGFALD OCH JÄMSTÄLLDHET			
405-1 Mångfald bland företagsledning och anställda	22, 23		
Miljömässiga			
301 MATERIAL			
301-1 Materialanvändning	28, 30		
302 ENERGI			
302-1 Energiförbrukning inom organisationen	28, 29		
304 BIOLOGISK MÅNGFALD			
304-1 Verksamhet i nära anslutning till skyddsområden	31		
304-2 Väsentlig inverkan på biologisk mångfald	31		
305 VÄXTHUSGASUTSLÄPP			
305-1 Direkta (Scope 1) växthusgasutsläpp	29, 30		
305-2 Indirekta (Scope 2) växthusgasutsläpp	29, 30		
306 UTSLÄPP OCH AVFALL			
306-2 Avfall och avfallshantering	28, 31		

## Bilaga 2: Översikt över väsentliga resultat

Tabellen visar resultaten för de CSR-ämnen som vi rapporterar på, var/hur de påverkar samt avgränsningar i rapporten.

Ekonomisk hållbarhet	Var/hur sker vår påverkan?	Avgränsningar i rapportering
Direkta ekonomiska effekter	Øresundsbrons direkta ekonomiska påverkan avser de värden som verksamheten genererar. Värden skapas speciellt för ägare, kreditgivare, anställda och leverantörer.	Rapporteringen omfattar den juridiska enheten Øresundsbro Konsortiet.
Indirekta ekonomiska effekter	De indirekta effekterna som vår verksamhet ger upphov till, avser de värden som skapas utanför Konsortiet till följd av integrationen i Øresundsregionen.  Det påverkar speciellt företag i regionen samt alla, som bor och arbetar i Øresundsregionen.	Konsortiet har ingen möjlighet att i kronor och ören, arbetstillfällen med mera uttrycka hur stor vår indirekta påverkan är. Genom ett allmänt resonemang, redovisar vi vår uppfattning om var och hur vår största indirekta påverkan sker.
<b>Social hållbarhet</b>		
Arbetsmiljö, hälsa och säkerhet	Vi har möjlighet att påverka hur vi som arbetsplats säkerställer att våra anställda och andra, som tillbringar sin dagliga tid på förbindelsen, arbetar under säkra förhållanden och att vi har en hälsofrämjande arbetsmiljö.  Genom åtgärder och regleringar av trafiken på förbindelsen samt genom underhåll har vi också möjlighet att påverka risken för olyckor i bil- och tågtrafiken.	Vår rapportering av sjukfrånvaro omfattar anställda hos Øresundsbro Konsortiet. Vår rapportering av arbetsskador omfattar både anställda och entreprenörer, som arbetar på förbindelsen.  Vi redovisar också antalet olyckor i vägtrafiken på förbindelsen och säkerhetsmässiga händelser på järnvägen.
Personalförhållande	Vi kan påverka sammansättningen av anställda via rekryteringen för att säkra jämställdhet mellan exv kön och nationalitet och vi kan sätta ramar för alla anställdas trivsel.	Rapporteringen omfattar alla anställda.
Extern kommunikation	Vi påverkar särskilt de kunder som kör över förbindelsen i bil, då tågresenärerna primärt är järnvägsoperatörernas kunder.  Vår kommunikation med omvärlden påverkar hela Danmark och Sverige, dock primärt personer och företag i Øresundsregionen.	Undersökningar av kundtillfredsställelse omfattar bilister.  Den direkta kommunikationen omfattar primärt bilister.
<b>Miljömässig hållbarhet</b>		
Energi och klimat	Vår energiförbrukning påverkar dem som bor och arbetar i de områden där energin utvinns, medan våra direkta och indirekta utsläpp till atmosfären påverkar globalt.  Vi har påverkan på storleken på vår energiförbrukning och i viss mån också på, om denna energi produceras på ett klimatvänligt sätt.	Rapporteringen av energiförbrukningen och koldioxidutsläpp omfattar själva förbindelsen, Lernacken driftscenter, kontoret på Vester Søgade samt bränsleförbrukningen från de fyra stora underhållsentreprenörer och från våra medarbetares körning i tjänsten.
Material och avfall	Vår materialförbrukning påverkar dem, som bor och arbetar i de områden, där resurserna utvinns. Avfallsproduktionen påverkar på samma sätt dem, som bor och arbetar i de områden, där avfallet behandlas.  Vi kan påverka genom att återanvända så mycket som möjligt, sortera vårt avfall och genom att välja material som minst belastar natur och miljö.	Rapporteringen av material och avfall omfattar själva förbindelsen och Lernacken driftscenter, men inte kontoret på Vester Søgade.
Natur	Naturutvecklingen påverkar särskilt dem, som bor och arbetar i Øresundsregionen, men också den allmänna mångfalden i Europa.  Vi kan särskilt påverka den genom att värna om naturutvecklingen på Peberholm via reglering, via information till samarbetspartners och medarbetare samt via begränsad tillgång till ön.	Rapporteringen omfattar själva förbindelsen.

## Kontaktperson

För kontakt angående innehållet i denna rapport hänvisas till Øresundsbro Konsortiet, Heléne Rosdahl.  
Telefon 040-676 60 00, mailadress hro@oresundsbron.com

Utgiven av Øresundsbro Konsortiet

Februari 2019

Foto: Peter Brinch, Jens Genders, Tomas Brodin, Steen Brogaard, Stig-Åke Jönsson, Patrik Olofsson, Fredrik Olsson, Michael Palmgren, Perry Nordeng, Drago Prvulovic, Miklos Szabo, Bill Watts, Mads Damgaard

Design: Holmbergs



Øresundsbro Konsortiet · Vester Søgade 10 · 1601 København V · Danmark · Tel. +45 33 41 60 00  
Øresundsbro Konsortiet · Kalkbrottsgatan 141 · Box 4278 · 203 14 Malmö · Sverige · Tel. +46 (0)40 676 60 00  
info@oresundsbron.com · www.oresundsbron.com