

SAMFUNDSANSVAR OG
BÆREDYGTIG UDVIKLING

CSR-RAPPORT

ØRESUNDSBRO KONSORTIET 2017

Lovpligtig Redegørelse for samfundsansvar i henhold til Årsregnskabsloven §99a



Øresundsregionen



Øresundsregionen er Nordens største og tættest befolkede storbyregion. Regionen omfatter områderne Skåne, Sjælland, Møn, Lolland-Falster og Bornholm. Arealmæssigt dækker regionen et område på 21.203 km². I alt bor der 3,9 millioner mennesker i Øresundsregionen, hvoraf cirka 2,6 millioner bor i Danmark og cirka 1,3 millioner bor i Sverige.

Forord

Denne rapport kan læses af alle, der ønsker at få indsigt i Øresundsbro Konsortiets CSR-aktiviteter. Den primære målgruppe for rapporten er vores vigtigste interessenter. Det er for eksempel kunderne, samarbejdspartnerne og medarbejderne.

Øresundsbrons CSR-arbejde i 2017 dækker hele virksomheden. Rapportens emner samt de parametre, vi har valgt at rapportere på, er dem, vi især har indflydelse på, og dem, som har størst indvirkning på os selv som virksomhed, på vores interessenter og på omverdenen.

Vi har en CSR-gruppe, der er sammensat af repræsentanter fra Øresundsbrons forskellige afdelinger, der arbejder med CSR-spørgsmålene. Gruppen, som er udpeget af virksomhedens ledelsesgruppe, mødes regelmæssigt i løbet af året for at diskutere aktuelle spørgsmål og for at drive og udvikle CSR-arbejdet. Gruppen har udvalgt de væsentlige emner, som beskrives i denne rapport.

Øresundsbro Konsortiets CSR-rapport 2017 er udarbejdet i overensstemmelse med Global Reporting Initiative (GRI) Standards, niveau "Core". Rapporten indeholder samtlige standardoplysninger, som kræves for at opnå dette niveau. En oversigt over standardoplysninger og øvrige rapporteringsparametre, og hvor de kan findes i denne rapport, ses på side 32. I rapporten har Øresundsbron fulgt de grundlæggende rapporteringsprincipper i GRI: interessentgen-

nemgang, bæredygtighedsarbejde, væsentlighed og fuldstændighed.

Indhold og emner i CSR-rapporten for 2017 er udvalgt og løbende evalueret af ledelsen i Øresundsbron. Den endelige rapport er godkendt af både ledelsesgruppen og bestyrelsen inden offentliggørelse.

Den foregående CSR-rapport fra Øresundsbro Konsortiet blev publiceret i februar 2017 og omhandlede året 2016. Den foreliggende rapport dækker samme periode som Årsrapporten 2017, det vil sige et helt regnskabsår. CSR-rapporten udgør også Øresundsbro Konsortiets redegørelse for samfundsansvar i henhold til Årsregnskabsloven.

PwC er et selvstændigt, uvildigt revisionsfirma, som er uafhængigt af Konsortiet. Deklaration fra PwC med revisorpåtegning om CSR-rapportens overensstemmelse med GRI Standards, niveau "core" findes på side 31 i denne rapport. I henhold til Konsortiaftalen skal Øresundsbro Konsortiets regnskaber gennemgås af ejernes revisorer.

I løbet af 2017 har der ikke været væsentlige ændringer i organisationens størrelse, organisationens struktur, forsyningskæden, Øresundsbrons ejerforhold eller ejendoms- og arealbesiddelser. Der er heller ingen væsentlige ændringer i rapportens afgrænsninger eller indhold i forhold til året før.



Den administrerende direktør har ordet

Øresundsbro Konsortiets opgave er at eje og drive Øresundsbron. Vores vision er en dynamisk Øresundsregion, hvor alle med bil har BroPas. Vores forretningsidé er, at Øresundsbron skal være den bedste vej til oplevelser og muligheder på den anden side af Øresund.

Øresundsbron udfylder en vigtig samfundsmæssig funktion. Myndigheder, erhvervsliv, organisationer og privatpersoner er afhængige af forbindelsen for vigtig transport af arbejdskraft og varer. For svenskerne er broen blandt andet vejen til regionens store, internationale lufthavn i Kastrup. Uden Øresundsbron går regionen i stå.

Broen skal være sikker og tilgængelig for vores kunder. Samtidig skal vi, hver gang vi implementerer en ny teknik på broen, fokusere på at finde så omkostningseffektive og bæredygtige løsninger som muligt. Vi skal skabe gode forudsætninger for næste generation, der skal eje og drive broen.

I 2017 har betalingsanlægget fået en ny portal, der åbner op for muligheder med nye betalingsløsninger, for eksempel nummerplade aflæsning. Teknikken for klassificeringen bliver bedre og mere moderne. Den nye portal betyder bedre service og mere smidig gennemkørsel for vores kunder.

Vi bestræber os på at bibeholde en høj kvalitet på både det fysiske og det psykiske arbejdsmiljø på Øresundsbron. Vi har fortsat fokus på sygefravær og satser på generøse, sundhedsfremmende tiltag.

CSR-arbejdet har høj prioritet. Konsortiet har en overordnet CSR-arbejdsgruppe, som identificerer de vigtigste områder at arbejde med. I 2017 og 2018 gennemfører vi en interessentanalyse, hvor vi undersøger tre store interessenters holdning til Øresundsbrons CSR-arbejde: medarbejdere, faste samarbejdspartnere og kunder. Ud fra analysens resultater vil vi i 2018 gennemgå prioriteringen af de væsentlige emner i CSR-arbejdet.

Vores anlæg og miljø vækker stor interesse hos omverdenen. Den årlige pressetur til Peberholm i juni, hvor vores eksperter fortæller om årets nyheder i plante- og dyrelivet, får meget opmærksomhed.

Kommunikationen med medier og interessenter skal også fortsat være proaktiv, åben og ærlig for at styrke omverdenens kendskab til, hvordan vi arbejder med økonomi, miljø og socialt ansvar. Vi fortsætter arbejdet med at sænke Øresundsbrons behov for energi (gas og el) og med aktivt at minimere miljøpåvirkningen. Vi fortsætter med at udvikle arbejdet med målgruppetilpassede kampagner, attraktive tilbud og proaktiv kommunikation til kunderne.

I 2018 vil vi arbejde med et projekt for at klimatilpasse anlægget for at beskytte det mod oversvømmelser. Vi fortsætter arbejdet med at forbedre mobildækningen på forbindelsen og med at renovere nødsiltene i tunnelen.



Målet for hele virksomheden i 2018 er en fortsat positiv resultatudvikling. Det skal opnås gennem øget digitalisering, fokus på at øge fragt- og fritidstrafikken, få flere aftalekunder og øge rejsefrekvensen for eksisterende kunder. Samtidig skal fortsat effektivitet og omkostningsstyring stå i fokus.

Vi glæder os til nye ideer og udfordringer i 2018!

Caroline Ullman-Hammer
Administrerende direktør, Øresundsbron



| | | | | | | | | | |
|----------------------------------|---|-----------|--|-----------|--|-----------|-------------------------------|-----------|-----------------------------------|
| 8 | Almen information om Øresundsbron | 8 | Vision og forretningsidé | 8 | Værdisæt | 9 | Overordnede mål | 9 | Virksomhedens styrende politikker |
| Dette er Øresundsbron | | 9 | Medlemskaber | 9 | Risici på CSR-området | 10 | Forsyningskæden | | |
| 12 | CSR – en del af det daglige arbejde | 12 | CSR-politik | 12 | Valg af CSR-rapportens indhold | 12 | Væsentlige CSR-emner 2017 | 16 | Interessenter |
| CSR i Øresundsbron | | 18 | Broen spiller en stor rolle for regionens økonomiske udvikling | 18 | Direkte økonomiske effekter | 18 | Indirekte økonomiske effekter | | |
| Økonomisk bæredygtighed | | 20 | Det sociale ansvar omfatter både omverdenen og medarbejderne | 20 | Tilgængelighed og sikkerhed døgnet rundt | 21 | Virksomhedskommunikation | 21 | Øresundsbron som arbejdsplads |
| Social bæredygtighed | | 22 | Mangfoldighed | 23 | Overenskomster | 23 | Arbejdsmiljø | 25 | Etik og integritet |
| 26 | Beskyttelse af klimaet og respekt for naturen | 26 | Ambitiøst energiarbejde | 26 | Materialeforbrug og affald | 29 | Forsigtighedsprincippet | 29 | Naturen omkring forbindelsen |
| Miljømæssig bæredygtighed | | 29 | Biologisk mangfoldighed på Peberholm | | | | | | |

31 Revisors erklæring

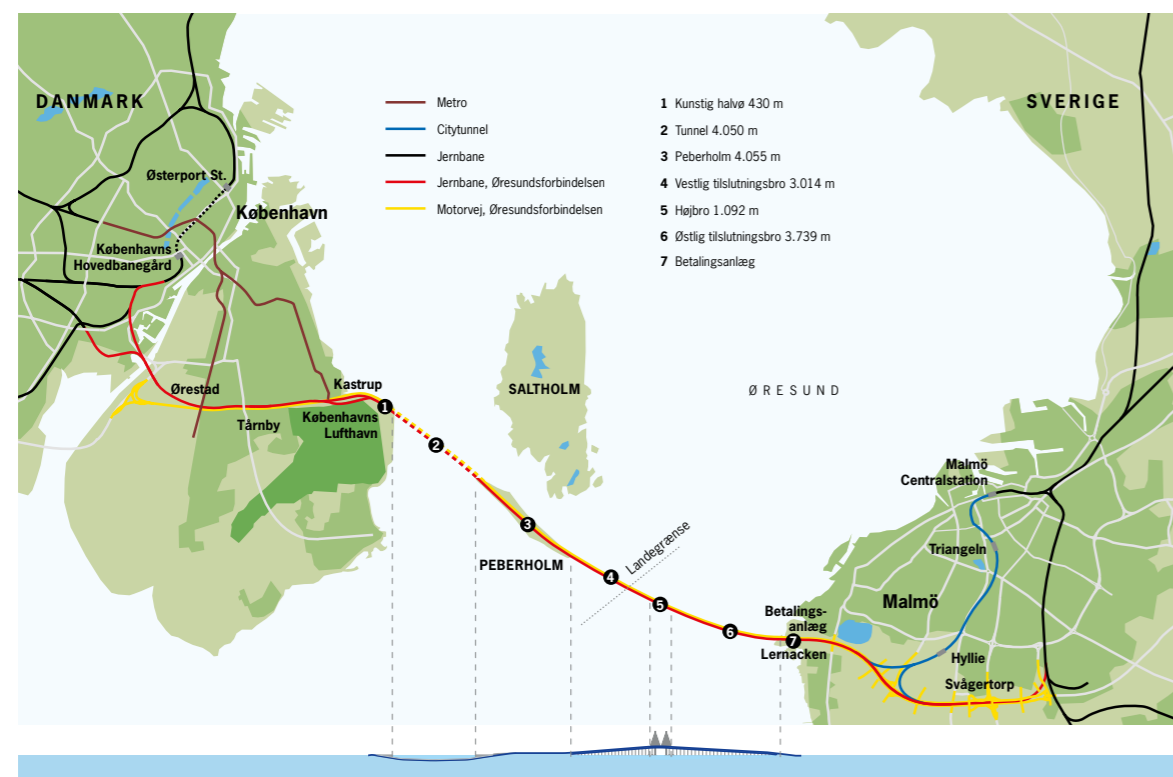
32 Bilag 1: GRI-indeks for niveau "Core"

34 Bilag 2: Oversigt over væsentlige emner

35 Kontaktperson

Almen information om Øresundsbron

Øresundsbron, eller Øresundsbro Konsortiet I/S, der er virksomhedens officielle navn, ejes i et 50/50 procent joint venture af de statsligt ejede selskaber A/S Øresund (ASØ) og Svensk-Danske Broförbindelsen AB (Svedab). Detaljerede oplysninger findes i Øresundsbro Konsortiets Årsrapport 2017. Den daglige konsortieopgave er kommerciel, trafikal og teknisk ledelse af Øresundsbron inklusive alle tilhørende tekniske anlæg. Opgaven omfatter også salg og marketing, finansforvaltning, vej- og jernbanedrift, vedligeholdelse, administration og HR. Kunderne er pendlere fra Øresundsregionen, regional og nordeuropæisk ferietrafik samt businesstrafik.



Over forbindelsen føres dobbeltsporet motorvej og en tosporet jernbane.

Vision og forretningsidé

- Øresundsbrons vision er en dynamisk Øresundsregion, hvor alle med bil har BroPas.
- Øresundsbrons forretningsidé er, at Øresundsbron skal være den bedste vej til oplevelser og muligheder på den anden side af Øresund.

Værdisæt

Grundlaget i Øresundsbrons værdisæt er, at vi skal være brobyggende og hjælpsomme:

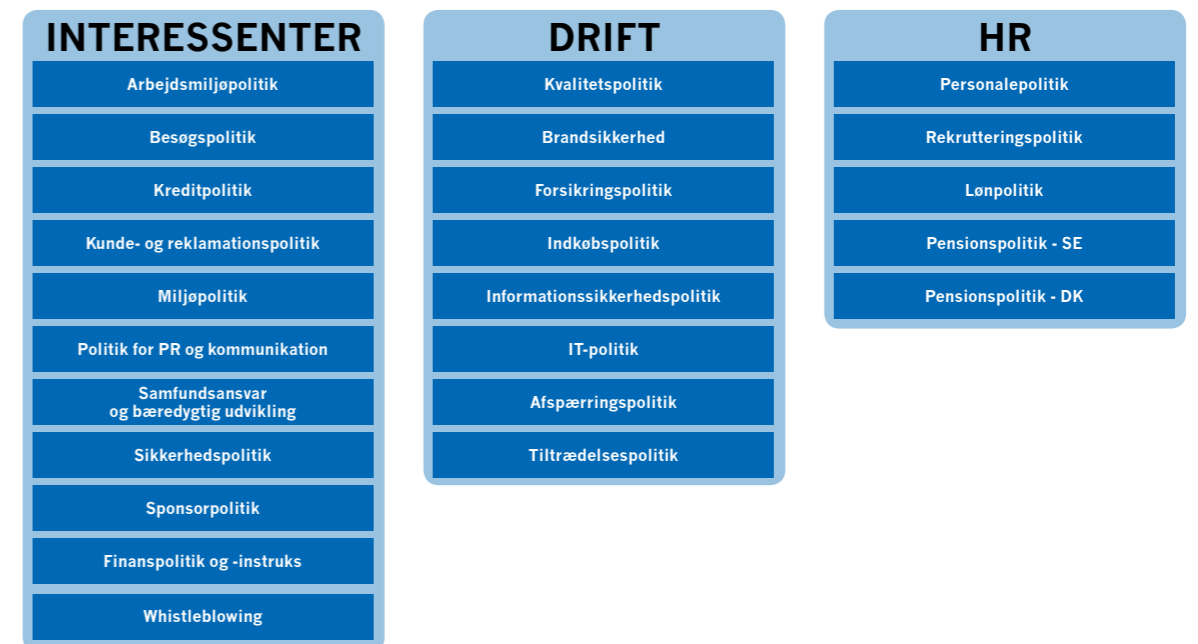
- Alle, der arbejder på Øresundsbron, bygger broer hver dag i alt, hvad vi foretager os.
- Hjælpsomhed er en positiv tilgang til, hvordan vi håndterer problemer, opgaver og tvivlsspørgsmål.

Overordnede mål

Virksomhedens styrende mål tager udgangspunkt i, at:

- Trafikken skal stige.
- Forbindelsen skal være sikker og tilgængelig.
- Integrationen i regionen skal understøttes.
- Organisationen skal være kundefokuseret og effektiv.
- Økonomien skal udvikles stabilt.

Virksomhedens styrende politikker og retningslinjer



Figuren illustrerer de politikker, der skaber rammebetingelserne for det arbejde, der udføres af Øresundsbrons medarbejdere. Arbejdet styres også af andre ledelsesdokumenter, for eksempel den årlige finansstrategi. En del af politikkerne er offentligt tilgængelige og kan findes på vores hjemmeside, www.oresundsbron.com.

I kapitlet om miljømæssig bæredygtighed behandles politikker og retningslinjer for, samt arbejdet med, miljø og klima. I kapitlet om social bæredygtighed behandles politikker og retningslinjer for, samt arbejdet med, sociale forhold, medarbejderforhold, menneskerettigheder, antikorrupsion og bestikkelse.

Medlemskaber

Virksomheden er medlem af Dansk Industri (DI), som er en privat erhvervs- og arbejdsgiverorganisation under Dansk Arbejdsgiverforening (DA). Virksomheden er også tilsluttet Almega (svensk arbejdsgiverforening). Konsortiet er ikke involveret i bestyrelsesarbejde eller andet organisatorisk arbejde hverken i DI eller andre komiteer eller organisationer.

Risici på CSR-området

Risikoledeelse er et vigtigt ledelsesværktøj for Øresundsbron til at styre de forretningsmæssige risici, der identificeres dels på et overordnet niveau, dels i den operative drift og ved projektopgaver. Hvert år revurderes risikoregisteret gennem vores risikostyringssystem, og ledelsesgruppen tager stilling til hvilke handlinger, der evt. skal iværksættes. I relation til samfundsansvar, er de risici med størst, mulig konsekvens:

Sociale forhold

- Risiko for personpåkørsel i forbindelse med migration til fods via forbindelsen. Denne risiko er reduceret gennem 2017.
- Risiko for større ulykker eller terror med længere tids lukning af forbindelsen til følge. Øresundsbrons konstante fokus på sikkerhed gør, at denne risiko vurderes at være relativt lav.

Sociale og miljømæssige forhold

- Risiko for oversvømmelse af tunnelen med længere tids lukning af forbindelsen mellem Danmark og Sverige til følge. Denne risiko vurderes som lav,

men på grund af forventede klimaforandringer har vi i 2017 igangsat en undersøgelse af sikringsniveauet i forbindelse med stormflod.

Medarbejderforhold

- Risiko for alvorlige arbejdsulykker. Øresundsbrons konstante fokus på sikkerhed gør, at denne risiko vurderes at være relativt lav.

Ovennævnte hændelser er ikke sket i 2017. Der er ikke identificeret væsentlige risici for forhold vedrørende menneskerettigheder, antikorruption eller bestikkelse.

Der arbejdes løbende på at overvåge og reducere de ovennævnte risici. Øresundsbron har desuden fokus på at reducere sårbarheden, hvis en af hændelserne skulle ske. Det gør vi for eksempel gennem arbejdet med kriseorganisationen, beredskabsplaner, regelmæssige kriseøvelser, samarbejde med relevante myndigheder, etablering af en Plan B m.v. Risici for utilsigtede hændelser nedbringes også gennem vores generelle arbejde med politikområderne beskrevet i kapitlerne om social bæredygtighed og miljømæssig bæredygtighed.

Forsyningskæden

Forsyningskæden i Øresundsbro Konsortiet kan beskrives i tre overordnede kategorier:

Entreprenører og øvrige samarbejdspartnere

Blandt vores væsentlige samarbejdspartnere er de entreprenører, der står for størstedelen af vedligeholdelsen af Øresundsbrons anlæg: Veolia og Infranord. Ud over de to nævnte findes en række mindre entreprenører og samarbejdspartnere, der typisk er eksperter inden for ét eller flere fagområder, som Øresundsbron ikke har egne kompetencer indenfor. Vi har kontrakter med cirka 700 leverandører, hvoraf lidt over halvdelen er svenske og lidt under halvdelen er danske. Der er kun et fåtal, som hverken er danske eller svenske.

Varer og leverancer generelt

Det er primært varer, der bruges i den daglige drift – som for eksempel papir til administrationen og madvarer i kantinen på Lernacken. Der er kun tale om mindre varekøb og leverancer i forbindelse med selve driften og vedligeholdelsen af forbindelsen. Varer, som for eksempel reservedele til forbindelsens tekniske anlæg, indgår oftest som en del af entreprenørernes leverancer.

Tjenesteydelser

Det er typisk eksterne konsulenter og eksperter, der arbejder direkte under Øresundsbrons arbejdsledelse, som selvstændigt arbejdende konsulenter, eller det kan være ressourceforstærkninger fra eksterne mandskabsudlejninger.



CSR – en del af det daglige arbejde

De overordnede rammer og betingelser for CSR-arbejdet fastsættes af ledelsen, men det daglige arbejde drives i afdelingerne. Hensyn til en bæredygtig udvikling og til samfundet omkring os er en integreret del af vores projekter. Vi er hele tiden opmærksomme på, hvad vores interessenter ønsker af os. På den måde sikrer vi, at CSR-arbejdet løbende udvikles.

CSR-politik

CSR-politikken danner de overordnede rammer for CSR-arbejdet. Politikken er gengivet i sin fulde ordlyd her:

Øresundsbron bestræber sig på at drive en forretning, der både skaber værdi for virksomheden og for det omkringliggende samfund. Vi påtager os dermed et samfundsansvar, hvor vi bidrager til social, økonomisk og miljømæssig bæredygtighed ved at:

- Styrke integration, samarbejde og samhandel i Øresundsregionen.
- Sikre en tilgængelig, velfungerende og sikker forbindelse mellem Danmark og Sverige.
- Tilbyde gode arbejdsvilkår med muligheder for udvikling, respekt for mangfoldighed, prioritering af ligestilling og fokus på sundhed og trivsel.
- Sikre en stabil økonomisk udvikling, hvor et positivt og stigende årligt resultat leder til fuld tilbagebetaling af anlægsomkostningerne.
- Prioritere et sundt og sikkert arbejdsmiljø, der forebygger, at ingen, der arbejder på anlægget og i administrationen, lider fysisk eller psykisk overlast.
- Beskytte det omgivende miljø, minimere miljøpåvirkningen fra vores aktiviteter og bidrage til den biologiske mangfoldighed på og omkring forbindelsen.

Valg af CSR-rapportens indhold

Afdelingerne i Øresundsbron fastsætter mål og aktiviteter en gang om året med udgangspunkt i de overordnede virksomhedsmål, som formuleres af ledelsesgruppen. I målstyringsprocessen fastsættes også fokusområder for CSR. I bilag 2 kan ses, om de udvalgte fokusområder har påvirket internt eller eksternt i forhold til Øresundsbrons organisation.

CSR-rapporten er dels en afrapportering af fokusområder, dels en afrapportering af de kvantitative resultater som for eksempel ulykker, energiforbrug, m.v., som Øresundsbron hvert år måler på.

Væsentlige CSR-emner 2017

CSR-gruppen har identificeret en række væsentlige emner, som vi i har arbejdet ud fra i 2017:

Tilgængelighed, sikkerhed og kundekommunikation ved hændelser

I en kundeundersøgelse gennemført i 2015 har vi spurgt ind til hvilke sikkerhedsaspekter, vores kunder lægger vægt på, når de kører over broen:

- Cirka en tredjedel af de indkomne svar handlede om hastighed: vigtigheden af, at hastigheden tilpasses forholdene, og at den angivne hastighedsgrænse overholdes. Mange synes, at andre kører for hurtigt, og at der bør være mere kontrol.
- Godt 25 procent fokuserer på vejrlig, såsom vind og glat føre, og nævner igen, at det er vigtigt at køre efter forholdene, at følge information og skiltning, samt at snerydning er vigtig.
- Knap 20 procent omhandler vigtigheden af korrekt skiltning ved vedligeholdelsesarbejder, vind m.m., og 10 procent hæfter sig ved god kørselsadfærd: hold afstand, hold til højre og overhold hastighedsgrænserne.
- Endelig nævnes også forhold som hurtig hjælp ved ulykker, brandbekæmpelse og mulighed for evakuering af tunnelen, samt at forhold som autoværn, lys m.m. skal fungere.

Alle de nævnte forhold er helt på linje med Øresundsbrons opfattelse af sikkerhed og er indeholdt i det daglige arbejde med at sikre en tilgængelig og sikker passage for vores kunder.

I 2017 har vi efterspurgt status med processen med at få automatisk hastighedskontrol i tunnelen, idet faste kameraer til hastighedskontrol kræver politisk opbakning samt en lovændring, og dermed er en proces, Øresundsbron ikke kan styre. Der er iværksat et pilotprojekt med stationært ATK (Automatisk Trafik Kontrol) i Danmark. Pilotprojektet indeholder desværre ikke forsøg med strækings-ATK, som er den metode,



I 2017 blev betalingsanlægget ombygget med en teknologi med mulighed for blandt andet for passage af anlægget ved nummerplade aflæsning.

der skal anvendes i Øresundstunnelen. Det er uvist, hvornår et forsøg med strækings-ATK vil blive iværksat. Vi presser dog fortsat på for at få en løsning med strækings-ATK i Øresundstunnelen.

En femtedel af svarene i spørgeskemaundersøgelsen omhandler skiltning i forbindelse med vedligeholdelsesarbejde, vind m.m. I 2017 er de gamle variable tavler udskiftet med nye informationsskilte. Det medfører færre trafikale forstyrrelser, dels fordi de tidligere lange trafikrestriktioner i forbindelse med vedligeholdelsesarbejder kan reduceres, dels fordi afspærringer, som følge af hyppige reparationer af de gamle skilte, ikke længere forekommer.

I 2017 er også betalingsanlægget blevet ombygget med en teknologi, der blandt andet sikrer en korrekt klassificering af forskellige typer af køretøjer samt mulighed for passage af anlægget ved nummerplade aflæsning. Desuden er markeringen på vejbanen og skiltningen ændret, så passagen bliver smidigere. Dette er til gavn for både kunder og dem, der arbejder i betalingsanlægget.

For at sikre, at trafikanter i tunnelen, i tilfælde af en brand, kan evakuere sikkert til modsatte tunnelrør,

blev de eksisterende evakueringsmarkeringslys, som er placeret i cirka 1 m's højde og guider trafikanterne til nøddørene, suppleret med grønne lys på begge sider af nøddørene, så disse er lettere at lokalisere.

Som følge af to ulykker i 2017, som skønnedes at være forårsaget af lavtstående sol ved henholdsvis solopgang og solnedgang, har vi indført en procedure ved de planlagte lukninger af tunnelen for vedligeholdelsesarbejde, hvor der tages hensyn til vejrlig og solnedgangstidspunkt, så ikke trafikanterne blændes af solen samtidig med, at der etableres dobbeltrettet trafik i tunnelen.

Under hele broens levetid har der været trafikanter, der er kørt ud på forbindelsen ved en fejltagelse, såkaldte fejlkørere. Nogle af dem vælger sågar at vende om og fortsætte imod trafikretningen som spøgelsesbilister. Vi arbejder kontinuerligt på at finde løsninger til at reducere denne adfærd og har i årenes løb også iværksat flere tiltag. I 2017 er der lavet en undersøgelse på den svenske side, hvor omfanget de sidste år er steget, om hvorfor man kører forkert/overser den sidste afkørsel. Den viste, at et flertal af bilisterne skulle til IKEA/Svågertorp/Emporia, hvortil der ikke er skiltet på Ydre Ringvej. Dette blev kom-

munikeret til Trafikverket, der nu har udarbejdet et forslag om ændret skiltning inden sidste afkørsel før Øresundsbron.

Øresundsbron forventer at gennemføre en ny kundeundersøgelse i 2018 for at se hvilke reaktioner, de forandringer, der er gennemført i 2016 og 2017, medfører hos kunderne.

Bæredygtig optimering ved drift, vedligeholdelse og investeringer

Øresundsbron arbejder efter en virksomhedsplan, som bidrager til, at virksomheden skaber bedre forudsætninger fremover og for næste generations broforvaltere. Vi er proaktive og arbejder aktivt for forandringer, som skal bidrage til en bæredygtig udvikling.

Nedenfor er eksempler på aktiviteter, som vi er i gang med:

Vedligeholdelse i Verdensklasse

Projektet "Vedligeholdelse i Verdensklasse" skal udvikle virksomhedens vedligeholdelsesarbejde, så samtlige processer (14 stk.) og deres tilknytninger optimeres for at nå virksomhedens målsætninger. For at opnå en ensartet tilgang skal vi sikre, at vores måde at arbejde med alle processer på er dokumenteret, og at vores kompetencer er udviklet, så vi tilpasser disse korrekt i alle dele af vedligeholdelsen. Arbejdet startede med en revision, udført af en ekstern part, så vi kunne sammenligne os med forskellige brancher.

Arbejdet med "Vedligeholdelse i Verdensklasse" har to delmål, december 2016 og december 2017, så vi kan følge fremdriften. Delmålet ved årsskiftet 2017/2018 var at nå 603 point, og det endelige mål er mindst 750 point i 2025 ud af i alt 1000 mulige point. Ved års-



Visualisering af placering af solcellepaneler ved jernbanevolden på Lernacken.

skiftet 2017/2018 opnåede vi 582 point, og det er vi tilfredse med, da de 603 point var et ambitiøst mål. Projektet gennemføres med vores samarbejdspartnere (vedligeholdelsesentreprenører).

Den grundlæggende ide ved udvikling af strategi for omkostningseffektiv og bæredygtig vedligeholdelse og investeringer er, at:

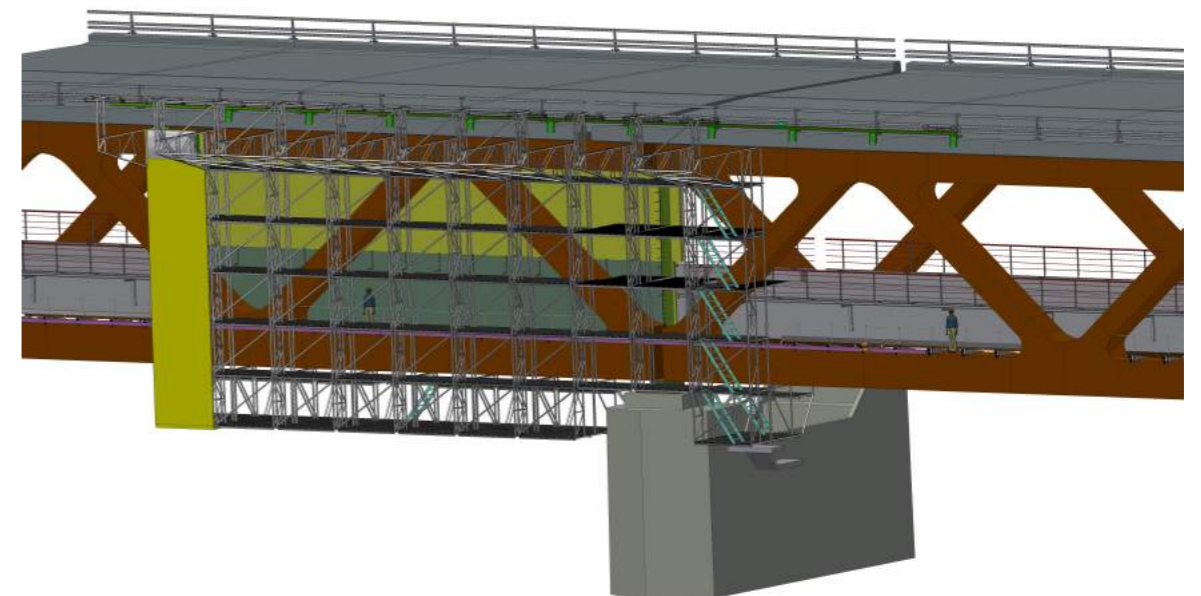
- Vores kunder oplever Øresundsbron som sikker og tilgængelig.
- Bidrage til at sikre Øresundsbrons tilbagebetalings-tid og skabe bedre forudsætninger for næste generations broejere.
- Beskrive en måde at arbejde på, som skal være optimal for vores situation vedrørende for eksempel markedssituationen, anlæggets tilstand og krav til lønsomhed.
- Udvikle samarbejdet mellem alle dele af virksomheden for at opnå de bedste vedligeholdelsesprocesser og efterstræbe ens arbejdsgange, bruge de samme administrative værktøjer osv.
- Vi bruger begreber og definitioner i overensstemmelse med svenske, danske og europæiske standarder (EN/SS/DS13306).
- Basere vores beslutninger på fakta og et langsigtet perspektiv.
- Koordinere vores materielle og menneskelige ressourcer så vidt muligt.
- Have et fælles system, som vi løbende forbedrer.

Udskiftning af evakueringsbelysningen på jernbanedækket

Den eksisterende belysning, der er udtjent, skal udskiftes med et energieffektivt og miljørigtigt alternativ, hvor der tages stort hensyn til enkel og effektiv vedligeholdelse. Nye armaturer skal reducere driftsomkostningerne, især gennem lavere vedligeholdelsesomkostninger.

Solcellepaneler

En samarbejdsaftale med Svedab for projektudvikling af et solcelleanlæg er blevet indgået i 2016. I december 2017 blev der tegnet en aftale med leverandøren SolarFuture om at bygge solcellepaneler, som skal placeres ved Lernacken mellem den nordlige og sydlige side af betalingsanlægget, mellem jernbanen og motorvejen. Det første anlæg omfatter 1500 m² solcellepaneler, der svarer til 250 kW eller 45 villaers energiforbrug. Det kommer til at dække cirka fire procent af den elektricitet, der går til at drive Øresundsbron.



I 2019 begynder arbejdet med at male Øresundsbrons stålkonstruktion.

Dette modsvarer et udslip af CO₂ på 85 ton. Med tiden håber vi at kunne producere op til ti procent af energiforbruget med solcelleanlæg.

Malingsplatform

I 2019 begynder arbejdet med at male Øresundsbrons stålkonstruktion, der har en overflade på 300.000 m². Arbejdet forventes færdigt i år 2032. Udviklingsprojektet med arbejdsplatforme har været i gang i et år og handler om udvikling af de arbejdsplatforme, der skal anvendes ved malingen. Der er nu udviklet et koncept, som bliver tilpasset i løbet af foråret til fremtidig drift. Forhold omkring miljø, arbejdsmiljø og sikkerhed er vigtige i udviklingsarbejdet.

Kviksølvlys-kilder

Alle lyskilder af kviksølv på Lernacken er erstattet med LED-lys-kilder. Kviksølvs-lamper er udgået og er blevet forbudt. Udskiftningen bidrager også til at mindske energiforbruget.

Nedenfor er eksempler på afsluttede aktiviteter i 2017:

Etablering af varme i Lernacken Inspection Gantry Garage

Målet med projektet er at forbedre det termiske indeklima og arbejdsmiljøet for de entreprenører, som arbejder på inspektionsvognene i garagen om vinteren.

Forbedring af nøddørenes synlighed i tunnelen

Ved hjælp af belysning er evakueringsdørenes synlighed forbedret, så de også er synlige ved delvist røgfyldte tunnelrør.

Udskiftning af variable Speedsigns og Warning signs

Vi har udskiftet vores dynamiske trafikskilte, og i den sammenhæng er der gennemført flere forbedringer, for eksempel:

- Færre skilte, lavere investeringsbehov og vedligeholdelsesomkostninger, lavere energiforbrug.
- Vi har gjort vores motorvej mere lig Trafikverkets og Vejdirektoratets tilsvarende motorveje med standardiserede skilte.
- Løsningen kræver færre trafikrestriktioner, hvilket bidrager til bedre tilgængelighed og sikkerhed for servicepersonalet og kunderne (trafikanterne).

Kommende aktiviteter i 2018:

Klimatilpasning

Vi må tage højde for både stormflodsrisiko og fremtidens havniveauer for at beskytte anlæg mod oversvømmelser og for at kunne holde forbindelsen åben. Dette projekt skal fastlægge hvilke foranstaltninger, som skal tages, for at anlæg kan klare en stigning i havniveauet. Anlægget skal desuden kunne klare den vandstandsstigning, som kan ske ved storme og stærk vind.

Renovering af tunnelens nødskilte

Nøddgangsskilte og nødskabsskilte har nået deres tekniske levetid. Projektet har til formål at erstatte eksisterende lyskilder og drivere samt forbedre belysningen foran evakueringsdøren.

Gunstige kundeaftaler, så Øresundsbron kan opfylde opgaven og ansvaret med at gøre forbindelsen attraktiv at anvende

Aftalerne for pendler- og erhvervskunder hedder BroPas Pendler og BroPas Business. Pendlingen, der gik tilbage i nogle år, stiger nu mere og mere. I juli 2017 blev der slået to månedsrekorder: både antallet af biler på én dag (32.000), og antallet af biler i en måned (847.000). Antallet af fritidsture over Øresundsbron stiger støt, og i løbet af året har antallet af BroPas Fritidkunder passeret 450.000. Fragttrafikken stiger også, og Øresundsbron har opnået 53 procent af markedet over Øresund.

Øresundsbron skal frem for alt stimulere rejseaktiviteten i Øresundsregionen. Øresundsbro Konsortiet fortsætter med at udvikle arbejdet med målrettede kampagner, proaktiv kommunikation og attraktive tilbud for at øge trafikken yderligere.

Øresundsbron har stor fremgang med kampagnerne via hjemmesiden, traditionelle medier og sociale medier, særligt Facebook. Mails med tips og tilbud sendes ud til samtlige BroPas-kunder. Mails er orienterede mod særlige interesser inden for kategorier, som man kan vælge ud på forhånd. Downloads af tilbud i kundeklubben Club BroPas er steget med 12 procent.

Ud fra en årligt udarbejdet PR-plan kommunikerer Øresundsbron også med omverdenen via pressemeddelelser, finansielle rapporter fire gange om året samt nyhedsbrevet Fokus Øresund. Dertil kommer Twitter@oresundsbron.

Fra september til maj tilbyder Øresundsbron SmutTursrabat til BroPas-kunder. Turen frem og tilbage skal foretages inden for seks timer, for at opnå rabatten. Den er blevet meget populær for dem, som vil udnytte regionens udbud af fritidsaktiviteter. I 2017 blev foretaget 310.900 rejser med SmutTursrabatten. BroPas+ er et fordelsprogram, som giver særlige tilbud til aftakunder, der rejser mere end seks gange om året.

Interessenter

Øresundsbro Konsortiet har identificeret de væsentlig-

ste interessenter, som er involverede eller følger med i Konsortiets aktiviteter, og som vi kommunikerer og samarbejder med på forskellige niveauer. Identifikationen af interessenterne er ikke gjort udelukkende med det formål at kunne udarbejde denne CSR-rapport, og ingen af de rapporterede væsentlige emner og bekymringer er udelukkende fremtaget med CSR-rapporteringen som formål. I 2017 og 2018 gennemføres en interessenanalyse, hvor vi undersøger tre store interessenanalyser holdning til Øresundsbrons CSR-arbejde: medarbejdere, faste samarbejdspartnere og kunder. På baggrund af resultaterne vil vi i 2018 revurdere prioriteringen af væsentlige emner i CSR-arbejdet.

Ejere

Øresundsbron ejes 50/50 af den danske og svenske stat, som hver udpeger fire bestyrelsesmedlemmer. Ejernes interesse er, at Konsortiets virksomhed drives i overensstemmelse med sunde forretningsmæssige principper. Vi kommunikerer med ejerne gennem bestyrelsen, som er et bindeled mellem ejerne og direktionen.

Bestyrelse

Forvaltningen af Øresundsbro Konsortiet reguleres i Konsortiaftalen, regeringsaftalen og af love og regler, som Statens ejerskabspolitik. Bestyrelsen er ansvarlig for den overordnede forvaltning af Øresundsbro Konsortiet og tager beslutninger om spørgsmål, der er af større strategisk og økonomisk betydning. Bestyrelsen har uddelegeret ansvaret for den løbende forvaltning til den administrerende direktør efter en særlig aftale. Bestyrelsen mødes mindst fire gange om året, hvoraf ét møde skal afsættes til spørgsmål vedrørende langsigtet strategi. I Årsrapporten er beskrevet mere udførligt, hvad bestyrelsens ansvar og opgaver indebærer, og hvad der eventuelt er taget af væsentlige beslutninger i løbet af året.

Direktion

Den daglige drift varetages af Øresundsbrons direktion. Direktionen skal arbejde ud fra den af bestyrelsen besluttede forretningsplan, som fastsætter de langsigtede mål. Læs mere om bestyrelse og direktion i Årsrapporten.

Medarbejdere

At have en attraktiv arbejdsplads betyder, at man har en indtjening, så man kan forsørge sig selv og evt. familie. Alt arbejde udgår fra forretningsplanen, og ved hjælp af kommunikerede handlingsplaner får medarbejderne frihed til at agere og løse deres arbejdsop-

gaver på den bedste og mest effektive måde og således bidrage til at nå de fastsatte mål. Der udføres trivselsmålinger blandt medarbejderne med jævne mellemrum.

I 2017 har vi undersøgt medarbejdernes holdninger til CSR-spørgsmål, og fire ud af fem medarbejdere deltog. Undersøgelsen så på deres holdning til Øresundsbrons indsats inden for fem udvalgte emner: chikane, ligestilling, natur, energi og antikorrupition. Hvis man ser bort fra dem, der svarede "ved ikke", så var over 90 procent af besvarelserne "enige" eller "meget enige" i, at Øresundsbron gør en tilfredsstillende indsats inden for alle emner. Undersøgelsen spurgte også til, om det er vigtigt for dem, at dels Øresundsbron dels vores leverandører tager et samfundsansvar. Igen svarede over 90 procent af medarbejderne, at de var "enige" eller "meget enig". Derudover kom mange kommentarer, særligt til et åbent spørgsmål vedrørende hvilke samfundsansvarlige indsatser, der er vigtige. Her var besvarelserne mest fokuserede på miljø, natur og energi.

Kunder

Øresundsbrons interne retningslinjer for håndtering af kunderelationer sætter kunden i centrum ved at lægge vægt på tilgængelighed, troværdighed og sund fornuft. Kunderne ønsker god service og høj sikkerhed til rimelig pris. I forskellige fora på for eksempel vores hjemmeside og diverse sociale medier eller ved direkte kontakt til vores kundecentre kan kunderne give deres mening til kende. Vi udsender nyhedsmails og tidsskrifter til alle interesserede. Vi laver dels en større kundeundersøgelse cirka en gang om året dels månedlige undersøgelser, der omhandler service og oplevelse af behandlingen blandt de kunder, som har været i kontakt med os i betalingsanlægget eller i vores kundecentre. Fra 2018 måler vi også løbende på tilfredsheden med den digitale kundeservice. Som noget nyt kommer kundeundersøgelsen i 2018 også til at omfatte kundernes indstilling til Øresundsbrons arbejde med relevante CSR-områder.

Lokale myndigheder

De lokale myndigheder, Tårnby kommune og Malmö Stad, skal føre tilsyn med, at Øresundsbron opfylder gældende miljølovgivning og vilkår for driften af forbindelsen. Årligt leverer vi en miljørapport til Malmö Stad, hvori dokumenteres data m.m., som er aftalt i et kontrolprogram. Rapportens resultater følges op på et møde med Malmö Stads repræsentanter. Det er i

2017 aftalt med Malmö Stad, at Øresundsbron reviderer kontrolprogrammet i 2018. Tårnby kommunes tilsynsområder er Kastrup Halvø og Peberholm. Tilsynet i 2017 har ikke givet nogen kommentarer til vores håndtering af miljøet.

Beredskaber

Politi, rednings- og sygehusvæsen med flere fra begge lande ønsker et højt niveau for sikkerhed og beredskab både i den daglige drift og i krisesituationer. De er ansvarlige for indsatsen ved ulykker på forbindelsen og indgår i en fælles beredskabsorganisation. Interaktion og kommunikation foregår via en beredskabsplan, øvelser og mødeaktivitet.

Leverandører og entreprenører

Leverandører og entreprenører er vigtige samarbejdspartnere i forbindelse med drift og vedligeholdelse af Øresundsbron. Vi benytter os fortrinsvis af faste entreprenører, der får kontrakter af længere varighed. Kommunikationen mellem dem og os kan være formel gennem managementmøder, planlægnings- og udførelsesmøder eller uformel via den daglige kontakt. Det resulterer i et godt samarbejde med fælles forståelse for, hvad der skal til for at skabe en sikker forbindelse – både for dem, der benytter Øresundsbron som transportvej, men også for dem, der arbejder på forbindelsen.

Biologiske eksperter

Nogle af vores vigtigste interessenter kan ikke tale for sig selv. Det er særligt fuglene, insekterne, fiskene og planterne. Deres talerør er de biologiske eksperter, der ønsker at beskytte deres levesteder. Lige siden åbningen i år 2000 har de med stor interesse fulgt udviklingen i naturen på Peberholm gennem årlige inventeringer, og vi står i tæt dialog med dem for at forvalte flora og fauna på bedst mulig måde. Al information og data, der indsamles af de biologiske eksperter, kommunikerer til Øresundsbron til videre formidling for eksempel via Konsortiets hjemmeside.

Medier

Øresundsbron er kendetegnet af åbenhed til omverdenen. Interessen for forbindelsen er meget stor, både regionalt, nationalt og internationalt. Den imødegås med et proaktivt kommunikationsarbejde, hvor kommunikationen tilstræbes at være troværdig, åben og struktureret. Øresundsbron har en PR-funktion, som medier og interessenter kan kontakte med spørgsmål, der har med forbindelsen at gøre.

Broen spiller en stor rolle for regionens økonomiske udvikling

Øresundsbron stræber efter en sund økonomisk udvikling, som er i overensstemmelse med de retningslinjer, der er fastsat af den danske og den svenske stat. Lånene, som har finansieret broen og landanlæggene, kan tilbagebetales med indtægter fra forbindelsen. Størstedelen af indtægterne skal komme fra biltrafikken. Vederlaget for togtrafikken er fast og bliver ikke påvirket af trafikvolumen, men beregnes årligt ud fra et prisindeks. Med den seneste trafikprognose regner Øresundsbro Konsortiet med, at virksomhedens gæld kan være tilbagebetalt i år 2033, baseret på de nuværende betingelser for udbytte til ejerne i 2018. For mere information, se Årsrapporten side 22.

Direkte økonomiske effekter

Øresundsbron genererer store værdier. Vejtrafikken står for hovedparten af de genererede værdier, cirka to tredjedele. Genererede værdier anvendes for en stor dels vedkommende på tilbagebetaling af lånene, forbindelsen blev bygget for, men også på leverandører og ansattes løn. Nettoværdien, det vil sige forskellen mellem genererede og distribuerede værdier, for årene 2015-2017 dækker afskrivninger og værdireguleringer.

| Nøgletal for Øresundsbron | | | |
|---------------------------------|--------------|--------------|--------------|
| Mio. DKK | 2015 | 2016 | 2017 |
| Genererede værdier | | | |
| Indtægter, vej | 1.271 | 1.346 | 1.405 |
| Indtægter, jernbane | 494 | 497 | 502 |
| Øvrige indtægter | 32 | 23 | 21 |
| I alt | 1.797 | 1.866 | 1.928 |
| Distribuerede værdier | | | |
| Långivere | 327 | 287 | 319 |
| Leverandører | 181 | 167 | 156 |
| Ansatte | 99 | 96 | 93 |
| Skatter til stat og myndigheder | 17 | 16 | 15 |
| I alt | 624 | 566 | 583 |
| Tilbageværende værdi | 1.173 | 1.300 | 1.345 |
| Afskrivninger | 274 | 280 | 275 |
| Nettoværdi | 899 | 1.020 | 1.070 |

For et fuldstændigt økonomisk regnskab henvises til Øresundsbrons Årsrapport, som udarbejdes i overensstemmelse med Konsortiaaftalen, International Financial Standards, som godkendes af EU, samt yderligere danske og svenske oplysningskrav til årsregnskaber for børsnoterede virksomheder.

Indirekte økonomiske effekter

Øresundsbron spiller en stor rolle for integrationen over sundet gennem tilgængelighed, som kunden kan regne med, selv om togpassagererne i løbet af 2016 og 2017 har været påvirket af ID-kontrollen. Øresundsbrons primære formål er at øge rejseaktiviteten, som er en væsentlig forudsætning for integrationen i regionen.

De første år efter åbningen af forbindelsen var det frem for alt pendlingstrafikken, der steg. Pendlerne var og er hovedsageligt svenskere, som arbejder i Danmark og danskere, som er flyttet til Sverige og fortsat arbejder i Danmark. Efter finanskrisen har vi oplevet en tilbagegang, som blandt andet hænger sammen med udviklingen af den svenske valuta og udviklingen på bolig- og arbejdsmarkederne. I 2016 knækkede kurven i positiv retning for vejtrafikken, som vi for en stor del tilskriver dårligere tilgængelighed for togpendlerne. I den seneste tid er togene stort set tilbage til normal drift, hvilket afspejles i en nedadgående udvikling for bilpendlingen. Samtidig er arbejdsmarkedet i Øresundsregionen godt, og boligpriserne er igen på høje niveauer. Trafiktendenserne de seneste år viser, at det nu er fritidstrafikken, der driver integration for privatpersoner. I 2017 var fritidssegmentet større end pendlingssegmentet i trafikvolumen.

De faktorer, som styrer pendlingstrafikken, såsom boligmarkedet og arbejdsmarkedet, kan Øresundsbron ikke påvirke. Derfor fokuseres på at stimulere fritids- og fragtttrafikken. Produkter, som er attraktive for fritidskunder (BroPas Fritid, med hvilket man kan køre over for halv pris, SmutTursrabatten, som gør det til

en fordel at tage korte fritidsrejser) samt tilbud i fordeleprogrammet Club BroPas, får vores danske og svenske kunder til at opdage mulighederne på den anden side af sundet. Dette er blevet gjort med succes. I 2017 fik Øresundsbron en nettotilvækst på 49.700 BroPas Fritidskunder, og i december 2017 havde Øresundsbron 450.000 BroPaskunder mod 400.000 ved samme tid året før.

Konsortiet har ikke lavet nogen undersøgelser over broens negative indvirkning på regionen.

Rejsende og trafik 2015¹⁾ 2016¹⁾ 2017²⁾

| | | | |
|------------------------|------|------|------|
| Antal rejsende, mio | 27,4 | 27,5 | 28,1 |
| • Heraf i bil | 15,6 | 16,4 | 16,7 |
| • Heraf i tog | 11,8 | 11,1 | 11,4 |
| Antal køretøjer på vej | 7,0 | 7,4 | 7,5 |



1) Tallene for 2015 og 2016 er opdaterede med de faktiske tal.

2) December 2017 er baseret på et estimat. Togcifrene for januar-august er fra Trafikverket.

Også fragtttrafikken har Øresundsbron satset på med succes. For tiden har broen lidt over halvdelen af sundets fragtttrafik.

Fragtttrafikken 2015¹⁾ 2016¹⁾ 2017²⁾

| | | | |
|-----------------------|-------|-------|-------|
| Antal godstog | 8.486 | 8.952 | 9.178 |
| Godsmængde i mio. ton | 6,3 | 6,6 | 7,1 |



1) Tallene for 2015 og 2016 er opdaterede med de faktiske tal.

2) Oktober-december 2017 er et estimat.

Lastbiler 2015 2016 2017

| | | | |
|-----------------|---------|---------|---------|
| Antal lastbiler | 448.527 | 463.960 | 486.237 |
|-----------------|---------|---------|---------|



Tabellerne viser, at der i de seneste tre år har været stigende fragtttrafik over forbindelsen. Det er med til at styrke vare- og pengestrømme på begge sider af sundet.

Det sociale ansvar omfatter både omverdenen og medarbejderne

Øresundsbron sætter tilgængelighed og sikkerhed højt – både for vores kunder, der kører over forbindelsen, og for vores medarbejdere og samarbejdspartnere, der dagligt færdes på anlægget. Vores kommunikation skal være åben, ærlig og troværdig. Ligestilling, mangfoldighed og sundhed er personaleområder, vi har stort fokus på, og det er vigtigt for os at holde en høj etisk standard i alt, hvad vi foretager os.

Tilgængelighed og sikkerhed døgnet rundt

Tilgængelighed og sikkerhed har stort fokus i virksomhedens forretningsplan, og bortset fra få timer om året, hvor forbindelsen er lukket på grund af for eksempel storm og ulykker, så er forbindelsen tilgængelig døgnet rundt, året rundt. I løbet af 2017 har forbindelsen været lukket i sammenlagt 14 timer, svarende til 2016.

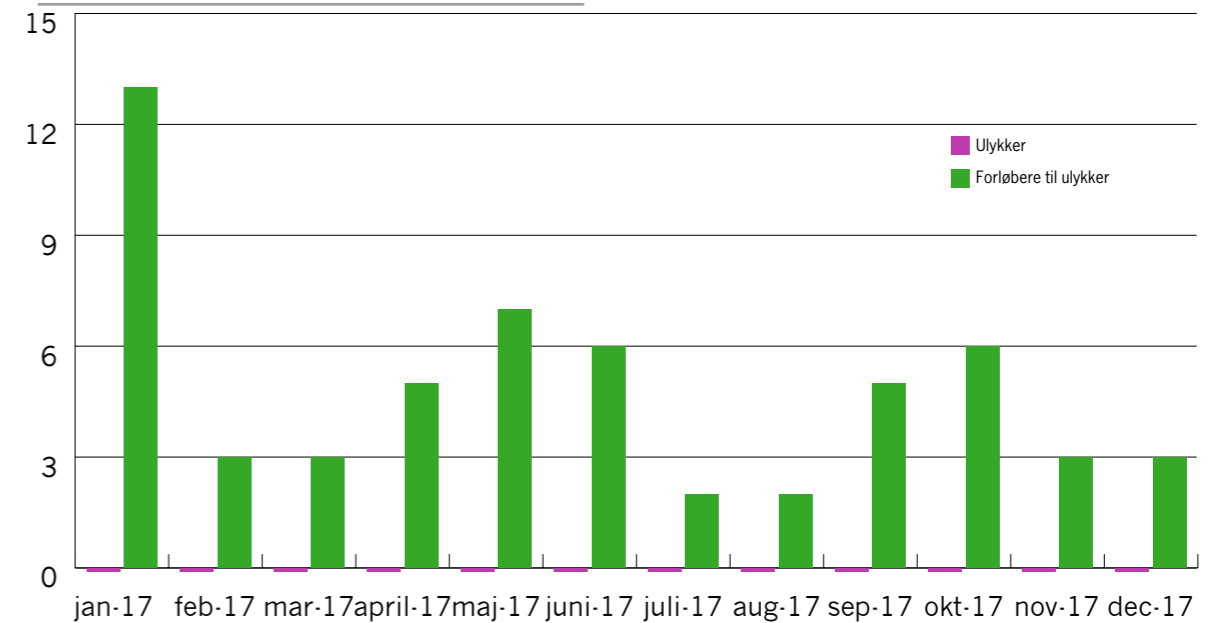
Et døgnbemandet Trafikcenter overvåger vejtrafik og tekniske installationer ved hjælp af et avanceret overvågningssystem. Opstår der farlige situationer på motorvejen eller svigter de tekniske systemer, kan Trafiklederne gribe ind og foretage forebyggende eller afhjælpende foranstaltninger. Togtrafikken overvåges og reguleres af fjernstyringscentralerne af henholdsvis Trafikverket i Malmø og Banedanmark i København.

En fælles svensk/dansk beredskabsplan sikrer hurtig og kompetent assistance ved en ulykke på vej eller jernbane. Alle hændelser registreres og kategoriseres. Alvorligere ulykker evalueres og rapporteres i samarbejde med myndighederne.

I 2017 er der registreret ni ulykker på motorvejen. Siden åbningen af forbindelsen i 2000 er der registreret 128 ulykker, hvoraf ti har medført alvorlig personskade, men ingen med dødelig udgang.

Der er i 2017 registeret 62 sikkerhedsmæssige hændelser på jernbanen. En sikkerhedsmæssig hændelse kan for eksempel være, at personen, som overvåger togtrafikken, glemmer at informere om, at togene kommer i en anden rækkefølge end aftalt, eller det kan være en ulykke. Der har ikke været nogen ulykker på jernbanen i 2017.

Udviklingen for jernbanen



Migranter

Siden indførelsen af grænsekontrollen mellem Danmark og Sverige i januar 2016 har godt 300 personer forsøgt at komme til Sverige til fods via Øresundsbron, enten via motorvejen eller jernbanen. I 2017 er denne "trafik" stagneret, blandt andet fordi ID-kontrollen i Kastrup mod Sverige blev fjernet i maj 2017. Således har kun 39 personer på ulovlig vis forsøgt at tage til Sverige til fods eller på cykel.

Virksomhedskommunikation

Øresundsbron udøver en strategisk, proaktiv kommunikation med medier og interessenter. Hvert år inviterer vi journalister til et besøg på Peberholm. Nyhedsbrevet Fokus Øresund kommer ud til interessenter som politikere, myndigheder, virksomheder, organisationer og medier cirka ti gange om året. Pressemeddelelser sendes ud regelmæssigt, og fire gange om året udgiver vi finansielle rapporter. Medierne kan kommunikere med virksomheden gennem pressetelefonen, som er døgnbemandet. Ikke mindst er det en vigtig kanal ved hændelser på forbindelsen. Da er behovet for umiddelbar information til medier, og gennem dem til kunderne, stort. Twitter @oresundsbron supplerer de øvrige kanaler. Øresundsbro Konsortiet har også en Instagram-konto.

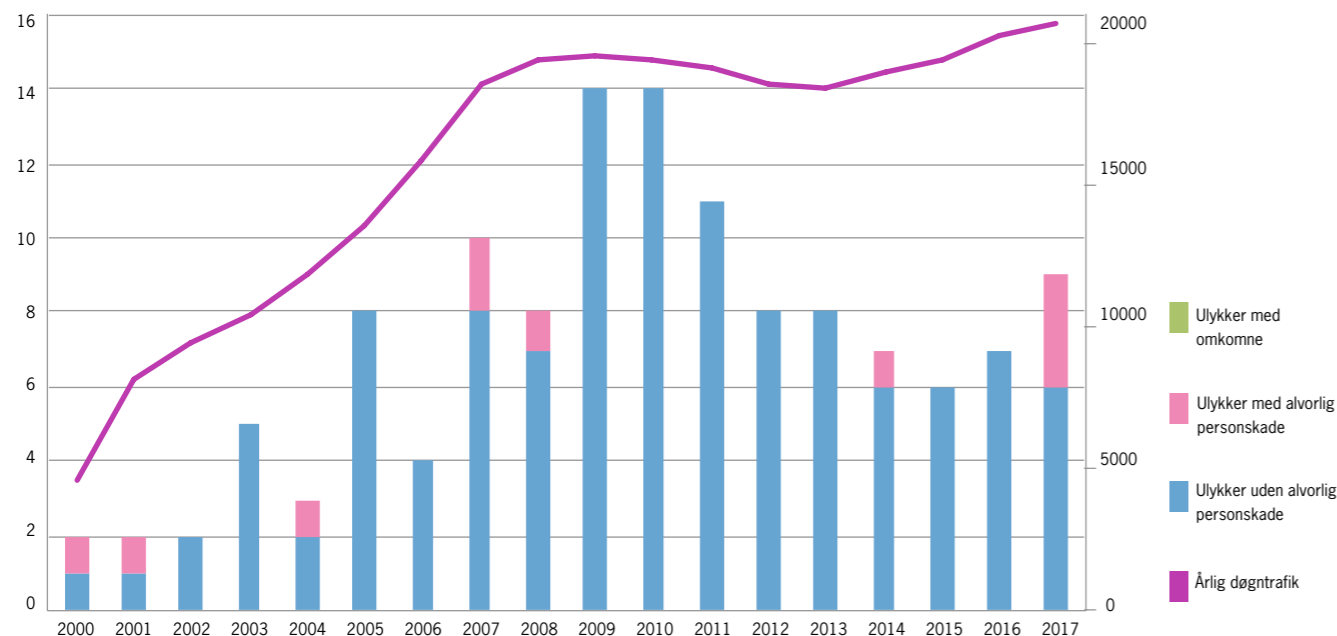
Øresundsbron som arbejdsplads

Øresundsbron er en attraktiv arbejdsplads, som skal kunne tiltrække og fastholde dygtige og engagerede medarbejdere, så de fastsatte mål kan nås. For at

dette skal lykkes, kræver det, at medarbejderne får mulighed for efteruddannelse og kompetenceudvikling.

Arbejdspladsen har stor betydning for vores sundhed. For medarbejderne er helbredet ikke bare et personligt anliggende, men også en fælles ressource, som er afgørende for organisationens præstation. Sundhed er både arbejdsgiverens og den enkelte medarbejders ansvar og er et vigtigt ledelsesområde i Øresundsbron. Sundhedsfremme er en del af personaleudviklings- og arbejdsmiljøarbejdet og skal bidrage til at bibeholde og udvikle allerede velfungerende forhold. Sundhedsfremmende tiltag skal virke forebyggende med en målsætning om at opnå og bevare fysisk, psykisk og socialt velbefindende – i det hele taget at føle sig godt tilpas, både på arbejdet og i fritiden.

I 2017 har Øresundsbron fortsat indsatserne på sundhedsområdet gennem individuel opfølgning på medarbejdernes fysiske og psykiske helbred. Vi ser effekten af vores indsatser, da sygefraværet er faldet. Mange af vores medarbejdere sidder foran en computer mange timer i løbet af en arbejdsdag og for at reducere risikoen for belastningsskader, arbejder vi altid på at forbedre det fysiske arbejdsmiljø. Vi arrangerer uddannelse med støtte fra specialister og opfordrer medarbejderne til at bruge aflastende, ergonomiske hjælpemidler. I 2017 har vi haft specifikke ergonomigennemgange for det operative personale. Derudover er der gennemført mange forbedringer af arbejdsmiljøet i betalingsanlægget.



Antal ulykker (venstre skala) i forhold til årlig døgntrafik (højre skala) siden forbindelsens åbning.

Gennem vores sociale arrangementer har vi i 2017 haft forskellige sundhedsfremmende temaer for yderligere at styrke relationerne mellem medarbejderne og fremme den fysiske aktivitet. Gennem et stort bidrag til at fremme medarbejdernes sundhed, via gode forsikringsløsninger, velunderbyggede sundhedsfremmende tiltag og rehabiliteringsarbejde, støtter og opmuntrer vi medarbejderne til at vedligeholde og forbedre deres sundhed.

Arbejdsvilkår for medarbejderne

Udgangspunktet for alle medarbejders arbejdsvilkår er Konsortiets personalepolitik vedtaget af ledelsen. I politikken indgår fem overordnede områder, "humanistisk livssyn", "fælles platform", "udvikling", "arbejds miljø" og "helhedssyn", der tilsammen udgør den ramme, man som medarbejder i Øresundsbron kan forvente at arbejde indenfor.

Mangfoldighed

Øresundsbro Konsortiet har en handlingsplan for at

modvirke diskrimination og fremme lige rettigheder og muligheder, som sikrer, at vi lever op til nye regler i Sverige omkring diskrimination. Handlingsplanen bruges blandt andet ved ansættelse og lønfastsættelse, og den er vejledende for os i det løbende og strategiske arbejde. Det er Konsortiets politik, at ingen skal behandles anderledes på grund af køn, religion, alder, handicap, seksuel orientering, politisk tilhørsforhold, social baggrund eller etnicitet. Det omgivende samfunds multikulturelle sammensætning og aldersfordelingen skal afspejles i sammensætningen af medarbejdere. På Øresundsbron har vi mindst 20 nationaliteter repræsenteret, hvilket er et stort kulturelt aktiv i mødet mellem medarbejdere og kunder, og vi fortsætter med at arbejde for en flerkulturel arbejdsplads. Se også afsnittet om "Etik og integritet". Vores fokus på mangfoldighed har også i 2017 overordnet set resulteret i en balanceret fordeling mellem køn, alder og land blandt medarbejderne, som det ses nedenfor. Tabellerne herunder viser arbejdsstyrkens sammensætning ved udgangen af året.

Fastansatte i Konsortiet¹⁾

| | 2015 totalt | Kvinder i % | 2016 totalt | Kvinder i % | 2017 totalt | Kvinder i % |
|-----------------------------|-------------|-------------|-------------|-------------|-------------|-------------|
| Sverige¹⁾ | 113 | 59 | 109 | 58 | 100 | 57 |
| Danmark¹⁾ | 55 | 36 | 53 | 32 | 53 | 38 |
| Under 30 år | 4 | 25 | 5 | 20 | 6 | 33 |
| 30-50 år | 100 | 55 | 91 | 52 | 82 | 50 |
| Over 50 år | 64 | 48 | 66 | 46 | 65 | 52 |
| I alt | 168 | 52 | 162 | 49 | 153 | 50 |
| Sverige % | 67 | | 67 | | 65 | |
| Danmark % | 33 | | 33 | | 35 | |

1) Baseret på bopæl.

Medlemmer af ledelsen (indgår i det totale antal fastansatte ovenfor)¹⁾

| | 2015 totalt | Kvinder i % | 2016 totalt | Kvinder i % | 2017 totalt | Kvinder i % |
|----------------|-------------|-------------|-------------|-------------|-------------|-------------|
| Sverige | 5 | 40 | 5 | 40 | 5 | 40 |
| Danmark | 1 | 0 | 1 | 0 | 1 | 0 |
| Under 30 år | 0 | 0 | 0 | 0 | 0 | 0 |
| 30-50 år | 4 | 25 | 2 | 0 | 2 | 0 |
| Over 50 år | 2 | 50 | 4 | 50 | 4 | 50 |
| I alt | 6 | 33 | 6 | 33 | 6 | 33 |
| Sverige % | 83 | | 83 | | 83 | |
| Danmark % | 17 | | 17 | | 17 | |

1) Dette antal omfatter medlemmer af direktionen, men ikke bestyrelsen, da denne ikke er ansat i Konsortiet. Bestyrelsen er beskrevet i Årsrapporten på side 24.

Midlertidigt ansatte i Konsortiet

| | 2017 totalt | Kvinder i % |
|----------------|-------------|-------------|
| Sverige | 1 | 100 |
| Danmark | 2 | 50 |
| Under 30 år | 0 | 0 |
| 30-50 år | 2 | 100 |
| Over 50 år | 1 | 0 |
| I alt | 3 | 67 |
| Sverige % | 33 | |
| Danmark % | 67 | |

Fastansat personale med deltidsansættelse (indgår i det totale antal fastansatte)

| | 2015 totalt | Kvinder i % | 2016 totalt | Kvinder i % | 2017 totalt | Kvinder i % |
|----------------|-------------|-------------|-------------|-------------|-------------|-------------|
| Sverige | 1 | 100 | 1 | 100 | 1 | 100 |
| Danmark | 4 | 75 | 3 | 67 | 5 | 60 |
| Under 30 år | 0 | 0 | 0 | 0 | 0 | 0 |
| 30-50 år | 2 | 50 | 1 | 0 | 2 | 0 |
| Over 50 år | 3 | 100 | 3 | 100 | 4 | 100 |
| Totalt | 5 | 80 | 4 | 75 | 6 | 67 |
| Sverige % | 20 | | 25 | | 17 | |
| Danmark % | 80 | | 75 | | 83 | |

Overenskomster

Alle medarbejdere med svensk ansættelseskontrakt er omfattet af en overenskomstaftale med et fagforbund. Danske medarbejdere kan være medlem i forskellige danske fagforbund, som ikke har overenskomster med Konsortiet grundet danske arbejdsmarkedsregler.

Arbejds miljø

De to landes arbejds miljølovgivninger, Øresundsbrons Forretningsplan og arbejds miljøpolitik, danner rammerne for virksomhedens arbejds miljøindsats. Det er som udgangspunkt ledelsens ansvar at skabe og opretholde et godt arbejds miljø, men det skal ske i samarbejde med de øvrige ansatte. Målstyring og opfølgning på tidligere års mål for arbejds miljøarbejdet er vigtige parametre for at skabe forbedringer i arbejds miljøet.

Der har i det seneste år blandt andet været ekstra fokus på at nedbringe sygefraværet samt fastholde de flotte resultater med hensyn til antallet af arbejdsulyk-

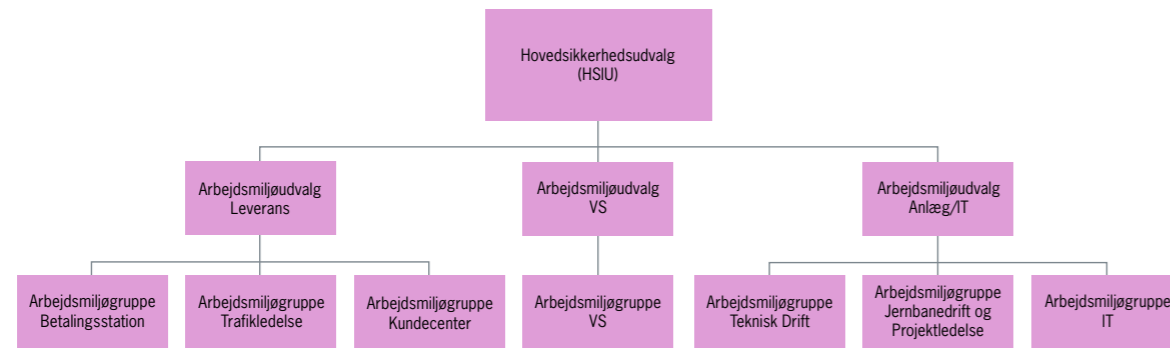
ker fra tidligere år. Det fortsatte fokus på et sikkert arbejds miljø har resulteret i, at det totale antal af rapporterede hændelser ligger på linje med tidligere års gode resultater. Men antallet alene kan ikke gøre det, det handler også om alvorligheden af hændelserne. Endnu en gang har der ikke været alvorlige arbejds miljøulykker, ingen ulykker med fravær ud over dagen for tilskadekomsten, eller ulykker med mén til følge. Sygefraværet lå i 2017 på 4,5 procent, hvilket er lidt lavere end det foregående år.

Øresundsbrons arbejds miljøorganisation omfatter alle ansatte og alle lokaliteter i Øresundsbron. For hvert fysisk/organisatorisk område er en arbejds miljøgruppe, som består af en repræsentant for ledelsen og en repræsentant for medarbejderne. Arbejds miljøgrupperne er samlet i tre arbejds miljøudvalg, der mødes fire gange om året. Endeligt findes et hovedsikkerhedsudvalg, der mødes to gange om året. Her sidder repræsentanter både for ledelse og for medarbejdere. Den administrerende direktør er formand for hovedsikkerhedsudvalget, mens arbejds miljøkoordinatoren

toren fungerer som rådgiver, sekretær og koordinator i og mellem udvalgene.

Arbejdsmiljøorganisationen sikrer, at eventuelle arbejdsmiljøbrister, såvel fysiske som psykosociale, bliver taget hånd om og afhjulpet af de ansvarlige

personer i det daglige arbejde. Den følger også op på status af de fastsatte arbejdsmiljømål. Organisationen er tilpasset de forskellige arbejdsområder, anlæggets forskellighed og det forhold, at Øresundsbron er omfattet af to landes arbejdsmiljølovgivninger.



Arbejdsmiljøorganisationen.

Nedenstående tabel viser antal af rapporterede hændelser de seneste tre år fordelt på de angivne kategorier samt de seneste tre års sygefraværsprocent:

Ulykker og hændelser

| | 2015 | 2016 | 2017 |
|---|-----------|-----------|-----------|
| Antal ulykker i alt | 21 | 22 | 20 |
| Antal ulykker, Øresundsbron | | | |
| Med fravær | 0 | 0 | 0 |
| Antal fraværstimer | 0 | 0 | 0 |
| Uden fravær | 8 | 9 | 11 |
| Antal ulykker, samarbejdspartnere | | | |
| Med fravær | 0 | 0 | 0 |
| Antal fraværstimer | 0 | 0 | 0 |
| Uden fravær | 0 | 2 | 0 |
| Tæt-på-hændelser og psykosociale hændelser | | | |
| Øresundsbron | 10 | 11 | 9 |
| Samarbejdspartnere | 3 | 0 | 0 |
| Sygefravær i procent af antal arbejdstimer | | | |
| Øresundsbron | 6,0 | 5,1 | 4,5 |

Etik og integritet

Øresundsbro Konsortiet er en seriøs virksomhed, der både behandler sine medarbejdere, leverandører, samarbejdspartnere, kunder og øvrige interessenter på en ordentlig og professionel måde. Derfor findes der en række nedskrevne politikker, der er vedtaget af ledelsen, som skal være med til at sikre, at dette sker. Det er blandt andet politik for personale, whistleblowing, indkøb og PR. Se figuren i afsnittet "Virksomhedens styrende politikker og retningslinjer" for en komplet oversigt.

Medarbejdere

Samarbejdet på arbejdspladsen begynder med den enkelte medarbejder. Der forventes et humanistisk livssyn og respekt for forskelle og mangfoldighed. Mobning og diskrimination accepteres ikke, til gengæld værdsættes åbenhed, ærlighed og hjælpsomhed over for kolleger, kunder og omverdenen. Kommunikation er vigtig, og det forventes, at der tales med høflighed og respekt.

Loyalitet over for virksomheden er ikke ensbetydende med udelt lydighed, men det betyder, at alle skal leve op til Øresundsbrons mål og værdier. Retningslinjer for whistleblowing har til formål at skabe respekt om Øresundsbrons forpligtelser til at følge love, interne retningslinjer og politikker. Alle medarbejdere har ret til at rapportere en afvigelse i forhold hertil efter de gældende retningslinjer. Ordningen blev anvendt én gang i 2017 og fungerede efter hensigten.

For at sikre en høj etik gør vi særlige indsatser, der går ud over den daglige påvirkning gennem virksomhedskulturen:

- Ved underskrivning af ansættelseskontrakten forpligter nye medarbejdere sig til at følge Konsortiets retningslinjer og politikker, som indeholder etiske og værdimæssige aspekter.
- Introduktionsprogrammet for nye medarbejdere indeholder en gennemgang af etiske emner og grundlæggende værdier.
- Medarbejderne, som i det daglige arbejder med eller i et projekt med insiderinformation, registreres på en særlig insiderliste og får specifik information om, hvad det indebærer.
- Vi har særlige regler ved indkøb. For eksempel skal nærmeste chef involveres, hvis en medarbejder køber produkter af en person eller virksomhed, som de har en privat relation til. Det samme gælder, hvis en medarbejder eller afdeling får særlige fordele.

Indkøb og samarbejdspartnere

Øresundsbro Konsortiet foretager først og fremmest indkøb i overensstemmelse med den danske Udbudslov, LOV nr. 1564 af 15/12/2015 og med vores indkøbspolitik. Vi har procesbeskrivelser og skabeloner, der understøtter hele indkøbsprocessen. Øresundsbron har et adfærdskodeks, "Code og Conduct". Adfærdskodekset omfatter blandt andet, at menneskerettigheder respekteres, og at anvendelse af børnearbejde ikke tolereres. Det indgår i udbudsprocessen, at køberen sikrer sig, at sælgeren har bekræftet, at leverancen lever op til adfærdskodekset. Adfærdskodekset er en del af aftalen med vores leverandører. I vores kontrakter har vi en generel bestemmelse om købers ret til at revidere og sanktionere ved kontraktbrud. Det omfatter også adfærdskodekset. På Øresundsbro Konsortiets forespørgsel skal leverandøren kunne fremvise dokumentation for, hvordan de lever op til de forpligtelser, der er fastsat i adfærdskodekset. I 2017 har vi ikke kendskab til afvigelser fra dette adfærdskodeks.

Kunder

For at skabe troværdighed og respekt hos kunderne skal prissætningen af en passage være transparent. Der er forskellige krav og forventninger til os, som vi gennem aktiv dialog hele tiden har kendskab til og anstrenger os for at tilgodese. Mødet med en Øresundsbromedarbejder skal altid være en positiv oplevelse. Kunderne skal kunne stole på os. De skal føle sig trygge både på forbindelsen og i mødet med os. Derfor vil vi gerne etablere langsigtede relationer. Hjælpsomhed er en af vores værdier, når vi håndterer problemer, oplysninger og spørgsmål. Vi skal være klar til at hjælpe vores kunder i enhver situation. Personlige oplysninger behandles i overensstemmelse med Persondataloven.

Medier

Virksomhedens kommunikation med omverdenen skal være troværdig, ærlig, åben og tilgængelig, nyhedsskabende og strategisk. Dette opnås blandt andet ved at opbygge fortrolighed mellem virksomheden og dens interessenter. Al kommunikation skal præges af de ovennævnte værdier samt af Øresundsbrons værdier, "brobyggende" og "hjælpsomme".

Den administrerende direktør er den øverste ansvarlige for kommunikationen udadtil, men kommunikationen med de forskellige målgrupper er uddelegeret, så medarbejderne i visse situationer kan udtale sig om deres egne kompetenceområder.

Beskyttelse af klimaet og respekt for naturen

Gennem vores miljøpolitik forpligter vi os til at minimere påvirkningen af miljø og klima samt til at beskytte vores naturværdier. Det gør vi især ved at fastholde et dagligt fokus på blandt andet at nedbringe forbindelsens klimapåvirkning og ved at værne om naturen på Peberholm.

Ambitiøst energiarbejde

Øresundsbron har i hele forbindelsens levetid haft fokus på energibesparelser, og siden åbningen i 2000 har vi halveret elforbruget især gennem større energi-besparende projekter. Vi er meget tilfredse med, at vores konstante arbejde med at reducere energiforbruget har givet så gode resultater, og det er Øresundsbrons ambition, at klimapåvirkningen fra den energi, der anvendes til at administrere og vedligeholde forbindelsen, nedbringes endnu mere. I 2017 har vi gjort et forarbejde, så vi i 2018 kan opsætte mål for en endnu større reduktion af Øresundsbrons fremtidige CO₂-udledning. For at nedbringe klimabelastningen yderligere må vi fastholde fokus på energibesparelser og også se på CO₂-udledningen fra den energi, vi forbruger. Blandt andet vil vi allerede i 2018 opsætte solceller og indlede en dialog med vores faste leverandører om løbende reduktion af deres klimabelastning, når de udfører arbejde for os. Klimabelastningen reduceres også væsentligt i disse år, da vores energileverandører er i gang med en større omlægning til vedvarende energi.

Materialeforbrug og affald

Salt til glatførebekæmpelse er det materiale, som vi normalt bruger mest af. Byggematerialer, som asfalt, beton og grus, bruger vi ved vedligeholdelse og ombygninger. Da der ikke har været større anlægs- eller byggeprojekter i 2017, er materialeforbruget og affaldsmængderne en del lavere end sidste år. Rengøringsmidler anvendes til vask af tunnel og motorvejsrækværker, og til vedligeholdelsen af broens stålkonstruktion benyttes maling, voks, olie og fedt.

Drifts- og vedligeholdelsesaktiviteterne i Øresundsbro Konsortiet genererer forskellige typer affald, og mængderne varierer år for år afhængigt af aktivitetsniveauet. Vi søger at genanvende så meget som praktisk muligt, og i 2018 vil vi indgå i en nærmere dialog med vores faste leverandører og fastlægge mål for Øresundsbrons bidrag til den cirkulære økonomi.



Energiforbrug¹⁾/terajoule

| | 2015 | 2016 | 2017 |
|---|--------------|--------------|--------------|
| Energiforbrug i alt | - | - | 27,07 |
| Elektricitet på forbindelsen og Lernacken driftscenter | 24,58 | 24,73 | 21,65 |
| Heraf vedvarende energi | - | - | 11,91 |
| Heraf ikke-vedvarende energi | - | - | 9,74 |
| Elektricitet Kystvejen | - | - | 0,06 |
| Heraf vedvarende energi | - | - | 0,04 |
| Heraf ikke-vedvarende energi | - | - | 0,02 |
| Elektricitet på kontoret i Vester Søgade | - | - | 0,21 |
| Heraf vedvarende energi | - | - | 0,14 |
| Heraf ikke-vedvarende energi | - | - | 0,07 |
| Gas til opvarmning på Lernacken driftscenter | 2,06 | 2,06 | 2,22 |
| Heraf vedvarende energi | - | - | 0,18 |
| Heraf ikke-vedvarende energi | - | - | 2,04 |
| Fjernvarme i Vester Søgade²⁾ | - | 1,10 | 1,10 |
| Heraf vedvarende energi | - | - | 0,57 |
| Heraf ikke-vedvarende energi | - | - | 0,53 |
| Fjernkøl i Vester Søgade²⁾ | - | 0,15 | 0,15 |
| Heraf vedvarende energi | - | - | 0,08 |
| Heraf ikke-vedvarende energi | - | - | 0,07 |
| Brændstofforbrug, medarbejdere og faste entreprenører³⁾ | - | - | 1,62 |
| Heraf vedvarende energi | - | - | 0,16 |
| Heraf ikke-vedvarende energi | - | - | 1,46 |

1) Elforbrug og gasforbrug er baseret på aflæsning af målere på Lernacken. Elforbrug, fjernvarme og fjernkøl i Vester Søgade kommer fra oplysninger fra ejendomsadministrator. Elforbrug for Kystvejen er oplyst af leverandør. Fra og med 2017 inkluderer energiforbruget også el og fjernvarme/fjernkøl fra Vester Søgade, elforbrug på Kystvejen samt brændstofforbrug.

2) Tal for indeværende år er et skøn baseret på foregående års forbrug.

3) Tal er baseret på medarbejders tjenestekørsel, de faste entreprenørers indberetninger samt opgørelser over brændstoffindkøb fra leverandører. Perioden er en lille smule forskudt, da den for de fleste dataleverandørers vedkommende dækker perioden december-november. Dette forbrug antages at være repræsentativt for årets forbrug.

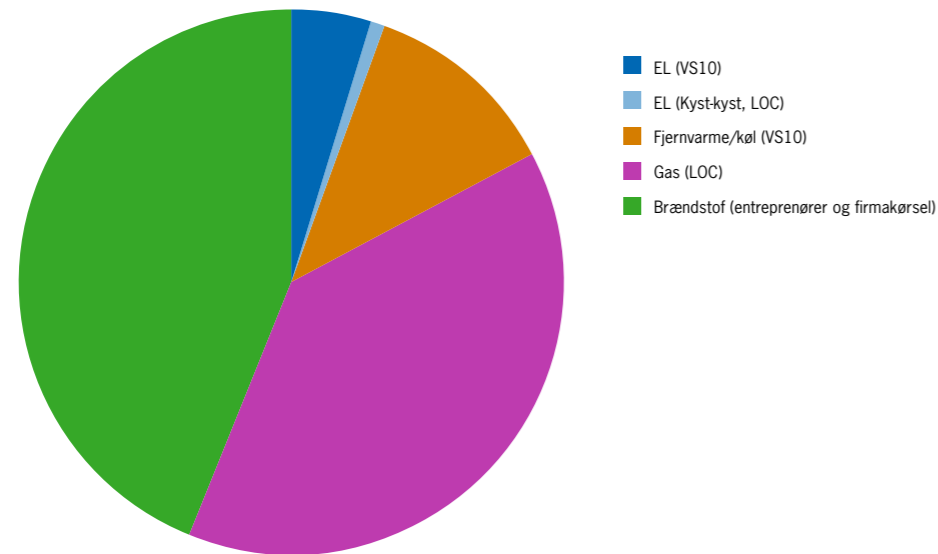
Kuldioxidudslip¹⁾/ton

| | 2017 |
|--|------------|
| Totalt | 296 |
| Direkte total | 244 |
| -Herunder gas på Lernacken driftscenter | 110 |
| -Herunder brændstof | 133 |
| Indirekte total | 52 |
| -Herunder el på forbindelsen og Lernacken driftscenter | 0 |
| -Herunder el på Kystvejen | 4 |
| -Herunder el i Vester Søgade | 15 |
| -Herunder fjernvarme i Vester Søgade | 29 |
| -Herunder fjernkøl i Vester Søgade | 4 |

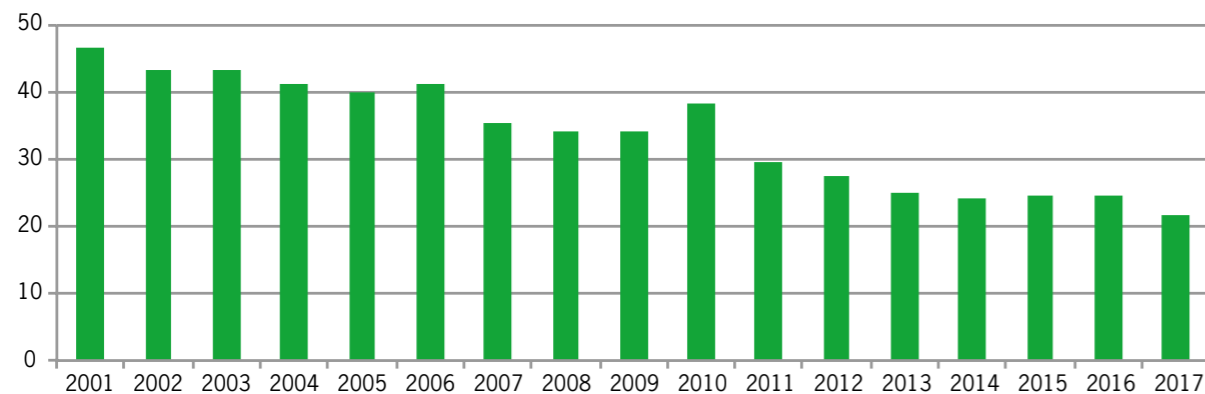
1) Årligt kuldioxidudslip for gas, el, fjernvarme og fjernkøl er baseret på emissionsfaktorer fra energileverandører, ofte fra foregående år. Tal vil blive opdateret til de faktiske tal i næste års rapport. Vi rapporterer på faktisk kuldioxid og ikke på kuldioxidekvivalenter. Da vi ikke har emissioner af andre drivhusgasser end kuldioxid, giver det ikke mening at opgøre udledning i kuldioxidekvivalenter. Som noget nyt opgør vi fra 2017 også emissioner fra el og fjernvarme/fjernkøl fra Vester Søgade samt fra brændstofforbrug. Derfor bliver 2017 basisår for de fremtidige opgørelser over kuldioxidudslip.

Øresundsbrons CO₂ UDLEDNING (tons)

Status 2017 (i alt 296 tons)



CO₂-udslip 2017 fordelt på energikilder.



Udvikling i elforbrug på forbindelsen og Lernacken driftscenter siden forbindelsens åbning, målt i TJ.

Materialeforbrug/ton¹⁾

| | 2015 | 2016 | 2017 |
|----------------------------------|------|-------|------|
| Vejsalt, fast ²⁾ | 62 | 173 | 132 |
| Vejsalt, saltlage ²⁾ | 174 | 235 | 276 |
| Asfalt | 11 | 3.295 | 0,04 |
| Beton | 0 | 284 | 0,02 |
| Metal | 0 | 1,6 | 0 |
| Rengøringsmiddel på forbindelsen | 1,6 | 0,9 | 0,8 |
| Voks | 0,04 | 0,44 | 0 |
| Olie og fedt | 0,06 | 0,13 | 0 |
| Maling | 0,32 | 0,29 | 0,1 |
| Sten, grus, stenmel osv. | 0 | 1.191 | 3,6 |

1) Materialeforbrug opgøres af vores tekniske drift og af vores entreprenører.

2) Vejsalt kan betragtes som en fornybar ressource, mens øvrige materialer må betragtes som en forarbejdnings- eller sammensætnings- eller ikke-fornybare ressourcer (3,8 ton i alt i 2017).

Affaldsmængder/ton

| | 2015 | 2016 | 2017 |
|---|-----------------|-------|--------------------|
| Affald totalt ¹⁾ | 185 | 3.116 | 172 |
| Affald til forbrænding | 45 | 41 | 33 |
| Papir og pap til genbrug | 5,1 | 4,5 | 4,3 |
| Biologisk affald til genbrug | 9,1 | 11,0 | 10,3 |
| Vejopfej til deponering, inkl. gruslam fra brønde ved vejbanen | 30 | 327 | 92 |
| Asfalt til genbrug | 3 ²⁾ | 1.471 | 0 |
| Metal til genbrug | 9,6 | 4,4 | 11,1 |
| Affald til sortering | 1,3 | 0,4 | 0,6 |
| Slam fra fedt/olieudskiller til specialbehandling | 7,1 | 6,6 | 6,3 |
| Slam/spildevand fra pumpeump og ledninger til specialbehandling | 65 | 0 | 4,9 |
| Elektronikaffald til specialbehandling | 1,5 | 0,6 | 0,6 |
| Farligt affald til specialbehandling | 7,7 | 5 | 1,0 |
| Sten, jord, grus osv. til genanvendelse | 0 | 1.244 | 10,7 ³⁾ |

1) Affaldsmængder opgøres af vores tekniske afdeling, af vores entreprenører og af affaldsmottageanlæg. I 2017 er genereret i alt 171 ton ikke-farligt affald og 1 ton farligt affald.

2) Asfalt bortskaffet i 2015 er kørt til deponering.

3) Heraf 2,6 ton forurenede jord til specialbehandling efter et oliespild.

Forsigtighedsprincippet

Vi håndterer løbende de miljømæssige risici. For eksempel undersøger vi nye produkter og kemikalier for skadelige indholdsstoffer og substituerer med det mindst miljø- og arbejdsmiljøbelastende, når muligt. Desuden overvåger vi naturudviklingen på især Peberholm og griber ind, hvis der er risiko for skade på dyr og planter.

Naturen omkring forbindelsen

Der er nu en større artsrigdom og et højere antal dyr og planter både over og under vandet omkring Øresundsbron, end der var, før forbindelsen blev bygget. Bropillerne og de omkringliggende, undersøiske beskyttelsesøer fungerer som kunstige rev, og alge og muslingebevoksningen danner fødegrundlag for mange fugle og fisk.

Den kunstige ø Peberholm udgør, med sine 1,3 km², et helt nyt landområde, der er levested for en mangfoldighed af dyr og planter, hvoraf flere er truede og sjældne arter. En stor del af årsagen er, at Øresundsbron gør en stor indsats for at lade naturen udvikle sig på sine egne præmisser, så længe dyr og planter ikke er til fare for sikkerheden eller for de tekniske anlæg. Peberholm udgør overgangen mellem motorvej og tunnel og er bygget af materialer, der er hentet op fra havbunden. Adgang til øen kræver særlig tilladelse. Den indgår i EU-fuglebeskyttelsesområde H110 og i EF-habitatområde H126, der er sammenfaldende med

og udgør Natura 2000 område 142. Peberholm er også beskyttet via bestemmelserne i naturbeskyttelsesloven.

Biologisk mangfoldighed på Peberholm

For at følge naturudviklingen gennemføres årlige inventurer af dyre- og plantelivet på Peberholm i samarbejde med uafhængige forskningsinstitutter og organisationer i Danmark og Sverige. Ved den årlige ynglefugletælling blev konstateret, at ynglekolonien af skarv nu er forsvundet, formodentlig som følge af kraftig bekæmpelse de sidste par år. Hættemågen yngede ikke i 2017, mens baltisk sildemåge og tre andre arter af måger stadig har store ynglebestande. Der observeres stadig enkelte harer, så der er formodentlig en lille men levedygtig bestand. Ved de botaniske inventurer blev observeret flere nye arter for Peberholm, herunder den sjældne og fredede rank hjørneklap. På Øresundsbrons hjemmeside findes detaljerede artslistes for fugle og planter.

Registrerede dyr og planter på Peberholm fra 2000–2017:

| | |
|---------------------|---------|
| Plantearter | ca. 600 |
| Sommerfuglearter | ca. 420 |
| Billearter | ca. 350 |
| Ynglende fuglearter | ca. 32 |
| Biarter | 18 |
| Arter af pattedyr | 5 |
| Paddearter | 2 |
| Krybdyrarter | 0-1 |

Revisors erklæring



Revisors erklæring om begrænset review af Øresundsbro Konsortiet bæredygtighedsregnskab samt udtalelse om den lovpligtige bæredygtighedsrapport

Til Øresundsbro Konsortiet

Indledning

Vi har fået til opgave af ledelsen i Øresundsbro Konsortiet at foretage et begrænset review af Øresundsbro Konsortiets CSR rapport for 2017. CSR-rapporten udgør også Øresundsbro Konsortiet lovpligtige bæredygtighedsrapport for 2017.

Bestyrelsens og ledelsens ansvar

Virksomhedens bestyrelse og ledelse har ansvaret for at udarbejde CSR-rapporten inklusive den lovpligtige bæredygtighedsrapport i overensstemmelse med de gældende kriterier og årsregnskabsloven. Kriterierne findes på side 3 i CSR-rapporten og består af de dele af rammerne for aflæggelse af bæredygtighedsregnskab fra GRI (Global Reporting Initiative), som gælder for CSR-rapporten, samt af virksomhedens egne regnskabs- og værdiansættelsesprincipper. Dette ansvar omfatter også den interne kontrol, der anses for at være nødvendig i forbindelse med udarbejdelse af et CSR-rapport, som ikke indeholder væsentlig fejlinformation, uanset om disse skyldes uregelmæssigheder eller fejl.

Revisorens ansvar

Vores ansvar er at levere en konklusion om CSR-rapporten på grundlag af vores begrænsede review og levere en udtalelse om den lovpligtige bæredygtighedsrapport.

Vi har foretaget vores begrænsede review i overensstemmelse med ISAE 3000 *Andre erklæringsopgaver med sikkerhed end revision eller review af historiske finansielle oplysninger*. Et begrænset review omfatter at stille spørgsmål, først og fremmest til personer, der er ansvarlige for udarbejdelsen af CSR-rapporten, at foretage en analytisk gennemgang og at træffe andre foranstaltninger i forbindelse med det begrænsede review. Vi har foretaget vores review i forbindelse med den lovpligtige bæredygtighedsrapport i overensstemmelse med den svenske brancheorganisation for revisorer (FAR) anbefaling RevR 12 om revisorens udtalelse om den lovpligtige bæredygtighedsrapport. Et begrænset review og et review har ifølge RevR 12 et andet fokus og er betydeligt mindre omfattende sammenlignet med det fokus og det omfang, som en revision ellers har i henhold til IAASBs standarder for revision og god revisionsskik.

Revisionsfirmaet anvender ISQC 1 (International Standard on Quality Control) og har dermed et omfattende kvalitetskontrolsystem, inklusive dokumenterede retningslinjer og rutiner med henblik på at overholde kravene til faglig etik, standarderne for udøvelse af faget og de gældende lovkrav samt andre administrative bestemmelser. Vi er uafhængige af Øresundsbro Konsortiet i overensstemmelse med god revisionsskik i Sverige og lever desuden op til vores fagets ansvar i medfør af disse krav.

De foranstaltninger, der træffes i forbindelse med et begrænset review og et review i henhold til RevR 12, giver os ikke mulighed for at skaffe en sådan sikkerhed for, at vi bliver bekendt med alle vigtige forhold, som kunne aflækkes ved en revision. Den af os leverede konklusion baseret på et begrænset review og review i henhold til RevR 12 har derfor ikke den sikkerhed, som en konklusion baseret på en revision har.

Vores review af CSR-rapporten er baseret på de af styrelsen og ledelsen valgte kriterier som defineret ovenfor. Vi anser, at disse kriterier er hensigtsmæssige til udarbejdelse af CSR-rapporten.

Vi anser, at de beviser, vi har indhentet i forbindelse med vores review, er tilstrækkelige og hensigtsmæssige som grundlag for nedenstående konklusion.

Konklusion

I sammenhæng med det udførte begrænsede review er vi ikke blevet bekendt med forhold, der giver os anledning til at konkludere, at CSR-rapporten ikke i al væsentlighed er udarbejdet i overensstemmelse med de ovenstående af bestyrelsen og ledelsen definerede kriterier.

En lovpligtig bæredygtighedsrapport er blevet udarbejdet.

København, den 31 januar 2018

PricewaterhouseCoopers AB

Carl Fogelberg
Statsautoriseret revisor

Eric Lindholm
Sagkyndigt medlem af FAR

Bilag 1: GRI-indeks for niveau "Core"

| GRUNDLAG FOR RAPPORTERING GRI 101 (2016) | Side i CSR-rapport | Side i Årsrapport | Kommentar |
|---|--------------------|-------------------|--|
| GENERELLE STANDARDOPLYSNINGER GRI 102 (2016) | | | |
| ORGANISATIONSPROFIL | | | |
| 102-1 – Organisationens navn | 8 | 1 | |
| 102-2 – Produkter og tjenester | 8 | 2 | |
| 102-3 – Hovedkontor | Bagside | 82 | |
| 102-4 – Placering | 2 | 2 | |
| 102-5 – Ejere og selskabsform | 8 | 2, 53 | |
| 102-6 – Markeder | 2, 8 | 2, 42 | |
| 102-7 – Virksomhedens størrelse | 18 | 6, 11, 43 | |
| 102-8 – Ansatte | 22, 23 | | |
| 102-9 – Værdikæden | 10 | | |
| 102-10 – Forandringer i organisation og værdikæde | 3 | | |
| 102-11 – Forsigtighedsprincippet | 29 | | |
| 102-12 – Principper og aftaler | - | | Øresundsbro Konsortiet har ikke tilsluttet sig eksterne initiativer inden for CSR-området. |
| 102-13 – Organisationer og medlemskab | 9 | | |
| STRATEGI | | | |
| 102-14 – Ledelsens beretning | 4, 5 | | |
| ETIK OG INTEGRITET | | | |
| 102-16 – Værdier og normer | 8, 9, 10, 22, 25 | | |
| LEDELSE | | | |
| 102-18 - Ledelsesstruktur | - | | Bestyrelsen som helhed har ansvar for beslutninger inden for CSR-området. |
| INTERAKTION MED INTERESSETER | | | |
| 102-40 – Interessenter | 16, 17 | | |
| 102-41 – Overenskomster | 23 | | |
| 102-42 – Identifikation af væsentlige emner | 16, 17 | | |
| 102-43 – Interaktion med interessenter | 16, 17 | | |
| 102-44 – Væsentlige emner fra interessenter | 16, 17 | | |
| RAPPORTERING | | | |
| 102-45 – Inkluderede juridiske enheder | - | 24 | |
| 102-46 – Rapportindhold og afgrænsninger | 3, 12 | | |
| 102-47 – Væsentlige områder | 3, 34, 35 | | |
| 102-48 – Rettelser fra tidligere | - | | Ikke relevant. |
| 102-49 – Forandringer i rapporteringen | 3, 12 | | |
| 102-50 – Rapporteringsperiode | 3 | | |
| 102-51 – Senest publicerede rapport | 3 | | |
| 102-52 – Rapporteringsperiode | 3 | | |
| 102-53 – Kontaktperson | 35 | | |
| 102-54 – Opfyldelse af GRI | 3 | | |
| 102-55 – GRI-indeks | 32, 33 | | |
| 102-56 – Ekstern attestering | 3 | | Dertil kommer revisorens påtegning. |

| OPLYSNINGER OM LEDELSESTILGANG | | |
|---|---|--|
| LEDELSE GRI 103 (2016) | Side i CSR-rapporten | Kommentar |
| 103-1 Væsentlige emner og afgrænsninger | Samtlige emner: 34 | Omfatter samtlige væsentlige emner. |
| 103-2 Ledelsestilgang og dets komponenter | Overordnet: 8-16 Økonomisk: 18-19 Social: 20-24 Miljømæssig: 26-29 | |
| 103-3 Evaluering af ledelsestilgangen | Økonomisk: 18-19 Social: 20-24 Miljømæssig: 26-29 | Evalueringen af hvert emne sker i CSR-rapporten, og resultater, samt eventuelle justeringer, fremgår af kapitlerne for økonomisk, social og miljømæssig bæredygtighed. |

| SPECIFIKKE STANDARDOPLYSNINGER (samtlige standarder udgivet 2016) | Side i CSR-rapport | Side i Årsrapport | Kommentar |
|---|--------------------|-------------------|---|
| Økonomiske | | | |
| 201 ØKONOMISK RESULTAT | | | |
| 201-1 Genereret og fordelt økonomisk værdi | 18 | 29 | |
| 203 INDIREKTE ØKONOMISK PÅVIRKNING | | | |
| 203-2 Væsentlige indirekte økonomiske påvirkninger | 18, 19 | | |
| Sociale | | | |
| 403 SUNDHED OG SIKKERHED PÅ ARBEJDSPLADSEN | | | |
| 403-1 Medarbejdere repræsenteret i arbejdsmiljøudvalg | 23, 24 | | |
| 403-2 Arbejdsulykker og sygdom | 23, 24 | | Bortset fra sygefraværsprocenten, angiver vi de faktiske tal for de forskellige kategorier af hændelser, som i antal er meget få i forhold til Øresundsbrons størrelse og kompleksitet af arbejdsopgaver. Af hensyn til oplysningernes følsomhed opdeles denne indikator ikke på køn. |
| 405 MANGFOLDIGHED OG LIGESTILLING | | | |
| 405-1 Mangfoldighed ledelse og ansatte | 22, 23 | | |
| Miljømæssige | | | |
| 301 MATERIALER | | | |
| 301-1 Materialeforbrug | 26, 28 | | |
| 302 ENERGI | | | |
| 302-1 Energiforbrug i organisationen | 26, 27 | | |
| 304 BIOLOGISK MANGFOLDIGHED | | | |
| 304-1 Beskyttelsesområder | 29 | | |
| 304-2 Væsentlig påvirkning af biologisk mangfoldighed | 29 | | |
| 305 DRIVHUSGASUDSLIP | | | |
| 305-1 Direkte (Scope 1) drivhusgasudslip | 27, 28 | | |
| 305-2 Indirekte (Scope 2) drivhusgasudslip | 27, 28 | | |
| 306 UDSLIP OG AFFALD | | | |
| 306-2 Affald | 26, 29 | | |

Bilag 2: Oversigt over væsentlige emner

Tabellen viser de CSR-emner, der er arbejdet med i 2017, hvor/hvordan de påvirker samt afgrænsninger i rapporten.

| Økonomisk bæredygtighed | Hvor/hvordan sker påvirkningen? | Afgrænsning i rapportering |
|-------------------------------------|---|--|
| Direkte økonomiske effekter | Øresundsbrons direkte økonomiske konsekvenser er de værdier, virksomheden genererer. Værdi skabes især for ejere, kreditorer, medarbejdere og leverandører. | Rapporteringen omfatter den juridiske enhed Øresundsbro Konsortiet. |
| Indirekte økonomiske effekter | De indirekte effekter, som virksomheden genererer, er de værdier, der skabes uden for Konsortiet som følge af integrationen i Øresundsregionen. Det påvirker især virksomhederne i regionen samt alle, der bor og arbejder i Øresundsregionen. | Konsortiet har ingen måde at opgøre indirekte effekter på i penge, jobs m.v. Ved et alment ræsonnement redegør vi for, hvad vores opfattelse er, vedrørende hvor og hvordan den største indirekte påvirkning sker. |
| Social bæredygtighed | | |
| Arbejds miljø, sikkerhed og sundhed | Vi kan påvirke, hvordan vi som arbejdsplads sikrer, at vores ansatte og andre, som har deres daglige gang på forbindelsen, arbejder under sikre forhold, og at vi har et sundhedsfremmende arbejdsmiljø. Gennem regulering af trafikken på forbindelsen samt gennem vedligeholdelse kan vi også påvirke risikoen for ulykker i bil- og togtrafikken. | Rapporteringen af sygefravær omfatter ansatte i Øresundsbro Konsortiet. Vores rapportering af arbejdsulykker omfatter både ansatte og entreprenører, som arbejder på forbindelsen. Vi rapporterer også på ulykker på motorvejen og på sikkerhedsmæssige hændelser på jernbanen. |
| Personaleforhold | Vi kan påvirke sammensætningen af medarbejderne ved ansættelse for at sikre ligestilling mellem for eksempel køn og nationalitet, og vi kan opsætte rammer for, at alle medarbejdere kan trives. | Rapporteringen omfatter alle ansatte. |
| Ekstern kommunikation | Vi påvirker især direkte de kunder, der kører over forbindelsen i bil, da togpassagerer primært er jernbanetransportørernes kunder. Vores kommunikation med omverdenen påvirker hele Danmark og Sverige, dog primært personer og virksomheder i Øresundsregionen. | Undersøgelser af kundetilfredshed omfatter bilister. Den direkte kommunikation omfatter primært bilister. |
| Miljømæssig bæredygtighed | | |
| Energi og klima | Vores energiforbrug påvirker dem, som bor og arbejder i de områder, hvor energien udvindes, mens vores direkte og indirekte udledninger til atmosfæren påvirker globalt. Vi har indflydelse på størrelsen af vores energiforbrug og i et vist omfang også på, om denne energi produceres på en klimavenlig måde. | Rapporteringen af energiforbrug og kuldioxidudledning omfatter selve forbindelsen, Lernacken driftscenter, kontoret i Vester Søgade samt brændstofforbrug fra de fire store vedligeholdelses-entreprenører og fra vores medarbejders erhvervskørsel. |
| Materialer og affald | Vores materialeforbrug påvirker dem, som bor og arbejder i de områder, hvor ressourcerne udvindes. Affaldsproduktionen påvirker tilsvarende dem, som bor og arbejder i de områder, hvor affaldet behandles. Vi kan påvirke ved at genanvende så meget som muligt, sortere vores affald og ved at vælge materialer, der belaster natur og miljø mindst muligt. | Rapporteringen af materialer og affald omfatter selve forbindelsen og Lernacken driftscenter, men ikke kontoret i Vester Søgade. |
| Natur | Naturudviklingen påvirker især dem, som bor og arbejder i Øresundsregionen, men også den generelle biodiversitet i Europa. Vi kan især påvirke den ved at beskytte naturudviklingen på Peberholm gennem regulering, gennem uddannelse af samarbejdspartnere og medarbejdere og ved at begrænse adgangen til øen. | Rapporteringen omfatter selve forbindelsen. |

Kontaktperson

For kontakt vedrørende indholdet i denne rapport henvises til Øresundsbro Konsortiet, Heléne Rosdahl.
Telefon 33 41 60 00, mailadresse hro@oresundsbron.com

Udgivet af Øresundsbro Konsortiet

Februar 2018

Foto: Peter Brinch, Jens Genders, Louise Houmøller, Perry Nordeng, Patrik Olofsson, Drago Prvulovic, Miklos Szabo

Design: Holmbergs



Øresundsbro Konsortiet · Vester Søgade 10 · 1601 København V · Danmark · Tlf. +45 33 41 60 00
Øresundsbro Konsortiet · Kalkbrottsgatan 141 · Box 4278 · 203 14 Malmö · Sverige · Tlf. +46 (0) 40 676 60 00
info@oresundsbron.com · www.oresundsbron.com