

SAMHÄLLSANSVAR OCH  
HÅLLBAR UTVECKLING

# CSR-RAPPORT

ØRESUNDSBRO KONSORTIET 2015



# Öresundsregionen



Öresundsregionen är Nordens största och mest tätbefolkade storstadsregion. Regionen omfattar områdena Skåne, Sjælland, Møn, Lolland-Falster och Bornholm. Den är 21.203 kvadratkilometer stor. Där bor totalt 3,9 miljoner invånare, varav 1,3 miljoner i Sverige och 2,6 miljoner i Danmark.<sup>1</sup>

<sup>1</sup> G4-8 (alla fotnoter refererar till indexeringen i GRI G4)

# Förord

Denna rapport kan läsas av alla som vill få insyn i Øresundsbro Konsortiets CSR-aktiviteter. Den primära målgruppen för rapporten är våra viktigaste intressenter, t.ex. ägare, garantier, kunder, samarbetspartners och medarbetare.

Øresundsbrons CSR-arbete under 2015 omfattar hela företaget. Rapportens ämnen samt de parametrar vi har valt att rapportera om, är de som vi har inflytande på och som har inverkan på oss själva som företag, på våra intressenter och omvärlden.<sup>2</sup>

Det finns en CSR-grupp, sammansatt av representanter från Øresundsbrons olika avdelningar, som jobbar med CSR-frågorna. CSR-gruppen har bland annat medverkat i urvalet av väsentliga ämnen och indikatorer som beskrivs i denna rapport.<sup>3</sup>

I utarbetandet av Øresundsbro Konsortiets CSR-rapport 2015 har vi använt principerna för hållbarhetsredovisning som beskrivs i Global Reporting Initiative (GRI), version G4, nivå "Core". Rapporten innehåller samtliga standardupplysningar, som krävs för att uppnå denna nivå. En översikt över standardupplysningar och rapporteringsparametrar, och var de kan återfinnas i denna rapport, finns på sidan 50 i rapporten.<sup>4</sup>

Innehållet och ämnena i CSR-rapporten för 2015 är utvalt och löpande utvärderat av Øresundsbrons högsta ledning. Den slutliga rapporten är godkänd av både ledningsgruppen och styrelsen innan den blir offentlig.<sup>5</sup>

- 2 G4-18
- 3 G4-18
- 4 G4-19
- 5 G4-18



# Innehåll

<b>CSR-arbetet på Øresundsbron</b>	<b>6</b>
<b>Om företaget Øresundsbro Konsortiet</b>	<b>9</b>
<b>Allmän information om Øresundsbron</b>	<b>10</b>
<b>CSR – en del av Øresundsbrons ledningssystem</b>	<b>12</b>
Vision och affärsidé för Øresundsbro Konsortiet	12
Företagets värdegrund	12
Affärsplan	12
De överordnade styrande målen	12
Företagets styrande policies	13
Riskledning	14
Valet av CSR-rapportens innehåll	14
Ledningens utvärdering	14
Väsentliga CSR-ämnen för 2015	15
<b>Øresundsbro Konsortiets försörjningskedja</b>	<b>18</b>
<b>Øresundsbrons intressenter</b>	<b>20</b>
<b>Etik och integritet</b>	<b>24</b>
<b>Ekonomisk hållbarhet</b>	<b>27</b>
<b>Bron spelar en stor roll för Öresundsregionens integration och ekonomiska utveckling</b>	<b>28</b>
Direkta ekonomiska effekter	28
Indirekta ekonomiska effekter	28
<b>Social hållbarhet</b>	<b>31</b>
<b>Social hållbarhet som ger tillgänglighet och säkerhet dygnet runt</b>	<b>32</b>
Tillgänglighet och trafiksäkerhet	32
Kundrelationer	33
Corporate extern kommunikation	34
Øresundsbron som arbetsplats	34
Arbetsvillkor för medarbetarna	35
Mångfald	35
Personalstyrkans sammansättning	35
Personalomsättning	37
Personalförmåner	37
Kollektivavtal	37
Arbetsmiljöorganisation	37
Olyckor och sjukfrånvaro	38

---

Miljömässig hållbarhet	41
<b>Miljömässig hållbarhet handlar om resursanvändning och aktsamhet om miljön</b>	<b>42</b>
Minimering av klimatpåverkan	42
Materialförbrukning och avfall	44
Naturen omkring förbindelsen	46
Biologisk mångfald på Peberholm	46
<b>Revisorns rapport</b>	<b>49</b>
<b>Bilaga 1 GRI-index för nivå "Core"</b>	<b>50</b>
<b>Bilaga 2 Översikt över väsentliga ämnen</b>	<b>52</b>
<b>Bilaga 3 Intressentinvolvering</b>	<b>54</b>
<b>Kontaktperson</b>	<b>57</b>

## CSR-arbetet på Øresundsbron

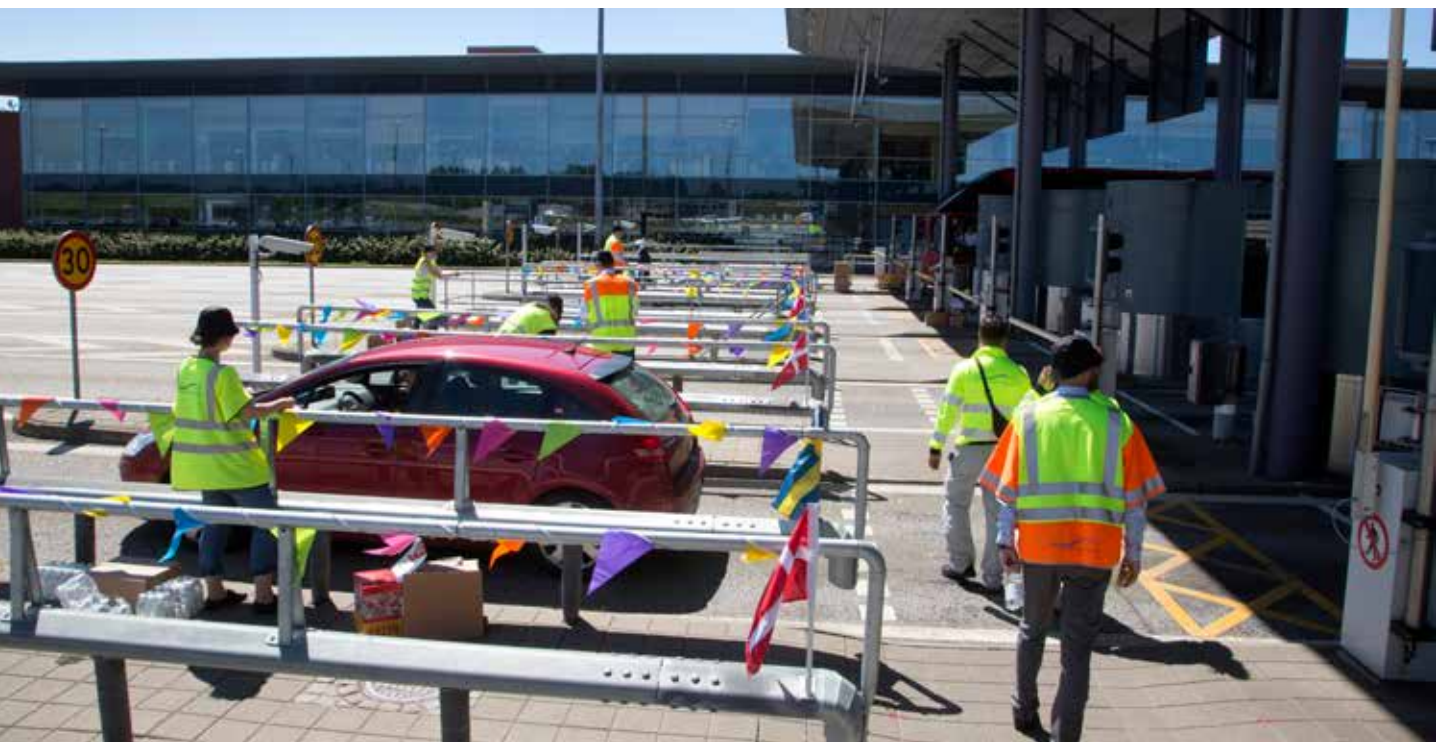
Øresundsbro Konsortiets uppdrag är att äga och driva Øresundsbron. Genom att ta betalt för motorvägsöverfarterna och dagligen driva en lönsam affärsverksamhet, ska vi betala igen de lån som finansierat bygget av bron. Vår vision är att Öresundsregionen blir ett kraftcentrum som gör den till en attraktivare plats att leva och arbeta på och att besöka. Vår affärsidé är att Øresundsbron finns till för att dagligen bygga nya broar ekonomiskt, kulturellt och mentalt. Bron ska vara den bästa vägen till målet på andra sidan Sundet.

Øresundsbron fyller en viktig samhällsfunktion. Myndigheter, näringsliv, organisationer och privatpersoner är beroende av bron för transporter av arbetskraft och varor. Sjukvårdspersonal, och andra personer med samhällskritiska funktioner, är beroende av bron för att kunna ta sig till sina arbetsplatser och hålla verksamheterna igång. För svenskarna är bron vägen till regionens stora internationella flygplats i Kastrup. Utan Øresundsbron stannar regionen.

Omvärlden påverkar Øresundsbron. I november infördes gränskontroller i Sverige, till följd av flyktingströmmarna till Sverige. Under den korta tid som gränskontroller har genomförts i betalstationen in mot Sverige, har vi inte upplevt någon större påverkan på motorvägstrafiken. Hur kontrollerna påverkar regionen på längre sikt pågår det en debatt om inom politik och näringsliv i regionen. I januari 2016 infördes id-kontroll för järnvägstrafik från Kastrup i Danmark i riktning Sverige, vilken kommer att inverka på pendlingstrafiken. Tågpendlarna kommer att få förlängda restider.

Konjunkturerna på Europas finansiella marknader påverkar oss, liksom utvecklingen på arbets- och bostadsmarknaderna i regionen. Våra räntekostnader sjunker och trafikintäkterna ökar, eftersom fritids- och fraktrafiken ökar. Under 2015 ser vi att fritidstrafiken ökar ytterligare. Fraktrafiken fortsätter också gå framåt och pendlingen är oförändrad jämfört med 2014. Genom att erbjuda överfarter till attraktiva priser, ofta i kombination med rabatter

Den 1 juli 2015 fyllde bron 15 år och det uppmärksammades med arrangemang för kunderna i betalstationen.



hos utflyktsmål för fritidskunder med BroPass, ökar vi våra inkomster. Øresundsbron har med sin flexibilitet och korta restid öppnat möjligheten att arbeta på andra sidan Sundet och därigenom ett större utbud av arbete. På så sätt genererar vi ekonomisk vinst för det omgivande samhället.

2015 var året då bron fyllde 15 år och det uppmärksammades med arrangemang för kunderna i betalstationen. 15 års-jubiléet var också tema för den årliga pressturen till Peberholm. Vi har genomfört fem Øresund Business Meeting, som blivit ett uppskattat forum för mindre och medelstora verksamheter som vill göra affärer på andra sidan Sundet. En ny hemsida, med förbättrade användningsfunktioner för våra kunder, har lanserats.

Vårt mål är att förbindelsen ska vara tillgänglig, öppen och säkerheten ska vara hög och motsvara liknande förbindelser i Sverige och Danmark. Anläggningen ska vara miljömässigt hållbar.

Elförbrukningen ligger på samma låga nivå som 2014, vilket motsvarar cirka hälften av den förbrukning som krävdes de första åren som bron var öppen. Vi är proaktiva och arbetar aktivt med förändringar som ska bidra till en hållbar utveckling. Under 2015 har vi bytt ut Drift- och övervakningssystemet som bland annat har medfört ett minskat antalet enheter (hårdvara) och batteri för backup. Vi har vidare bytt ut Gasdetekteringssystemet i tunneln och vi är igång med att utveckla en målningsplattform som bland annat ska säkra en minimal miljöpåverkan i samband med den kommande ommålningen av bron om 3-4 år.

Vår strävan är att upprätthålla den höga kvalitet vi har på den fysiska och psykiska arbetsmiljön på Øresundsbron. Vi har fortsatt fokus på sjukfrånvaro och har under året tagit olika hälsofrämjande initiativ. Bland annat har temaföreläsningar kring hälsa för vår personal genomförts och personalaktiviteterna under året har inriktats mot friskvårdstema. Øresundsbron satsar även fortsättningsvis på generösa hälsofrämjande förmåner.

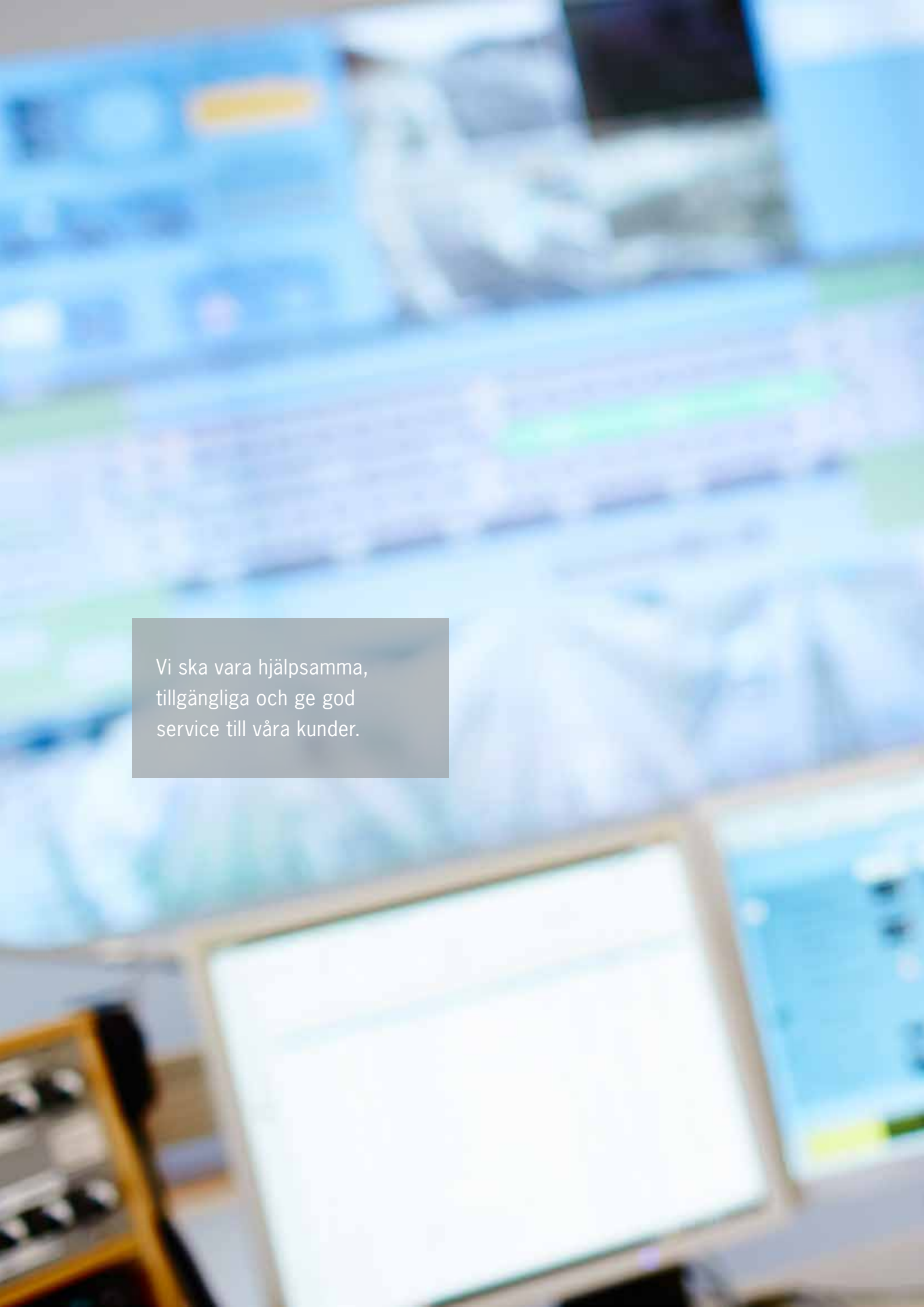
Vi ska ha fokus på vårt CSR-arbete. Under 2015 har en företagsövergripande CSR-arbetsgrupp identifierat en rad väsentliga ämnesområden att arbeta med.

Under 2016 ska vi fortsätta koncentrera oss på tillgänglighet och säkerhet. Vi ska utveckla den kundkommunikation som görs vid särskilda händelser. Vår kommunikation till media och stakeholders ska även fortsatt vara proaktiv, öppen och ärlig, för att öka omvärldens kunskap om hur vi arbetar med ekonomi, miljö och socialt engagemang. Vi fortsätter arbeta för att sänka Øresundsbrons behov av energi (gas och el) och aktivt minimera miljöpåverkan. Vi fortsätter att utveckla arbetet med målgruppsanpassade kampanjer, attraktiva erbjudanden och proaktiv kommunikation till kunderna.

Vi gläder oss åt att ta oss an nya idéer och utmaningar 2016! <sup>6</sup>



Caroline Ullman-Hammer  
Verkställande direktör, Øresundsbron



Vi ska vara hjälpsamma,  
tillgängliga och ge god  
service till våra kunder.



# OM FÖRETAGET ØRESUNDSBRO KONSORTIET



## Allmän information om Øresundsbron

Den fasta förbindelsen över Öresund kallas ofta "Øresundsbron", som också är företagets registrerade varumärke. Förbindelsen är en gemensam angelägenhet för den danska och den svenska staten. Øresundsbro Konsortiet I/S, som är företagets officiella namn, ägs i ett 50/50-ägt joint venture av de statliga företagen A/S Øresund (ASØ) och Svensk-Danska Broförbindelsen AB (Svedab).<sup>7</sup>

Detaljerade uppgifter om företagets ägarförhållande, företagsform, ledning och organisation finns i Øresundsbro Konsortiets årsredovisning 2015, sidan 20. Alla sociala, ekonomiska och miljömässiga förhållande hanteras i den beskrivande ledningsorganisationsstrukturen.<sup>8</sup>

Årsredovisningen ger likaså i detalj den samlade översikten över Konsortiets ekonomi och aktiviteter under 2015 i enlighet med kraven i redovisningslagstiftningen.<sup>9</sup>

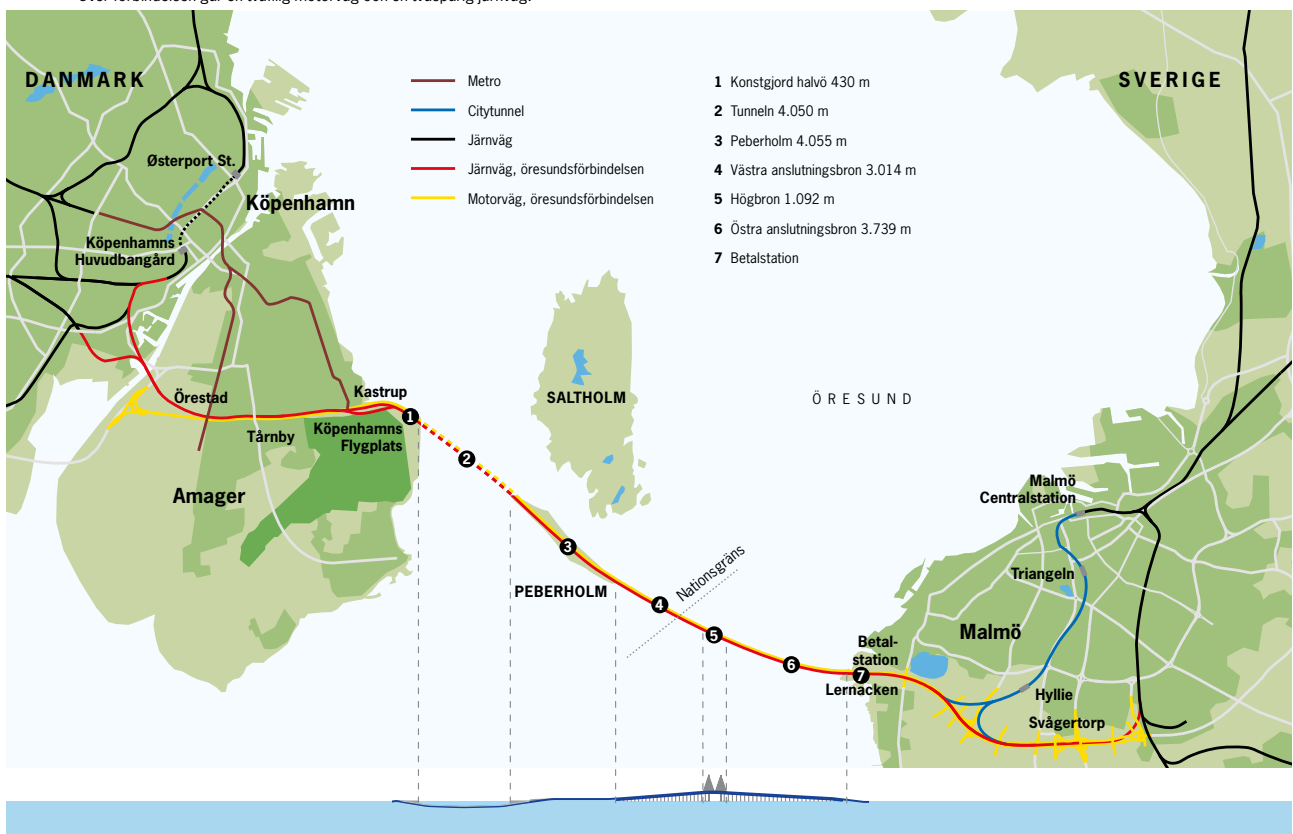
Konsortiets dagliga uppgift är kommersiell, trafikal och teknisk ledning av Øresundsbron inklusive alla tillhörande tekniska anläggningar. Uppgiften omfattar också försäljning och marknadsföring, väg- och järnvägsdrift, underhåll, administration och HR.<sup>10</sup>

Øresundsbro Konsortiet ger bland annat service riktad mot Öresundsregionens invånare och företag genom att erbjuda olika attraktiva resmöjligheter, oavsett om det handlar om pendling, semestertrafik eller transport av gods och varor. Dessa erbjudanden gäller för alla som vill resa över Öresund men utnyttjas naturligt mest av Öresundsregionens invånare och företag.<sup>11</sup>

Øresundsbron har endast aktiviteter i Danmark och Sverige. Huvudkontoret ligger på Vester Søgade 10, DK-1601 København V. Driftcentrets adress är Kalkbrottsгатan 141, SE-203 14 Limhamn.<sup>12</sup>

- 7 G4-3, G4-7
- 8 G4-17, G4-34
- 9 G4-9
- 10 G4-4
- 11 G4-8
- 12 G4-5, G4-6, G4-17

Över förbindelsen går en tvåfilig motorväg och en tvåspårig järnväg.



Vid utgången av 2015 hade företaget 168 fast anställda medarbetare. Härtill kommer ett antal konsulter och samarbetspartners. Medarbetare och konsulter är fördelade på de två arbetsplatserna i Köpenhamn och Limhamn.<sup>13</sup>

Riskledning är ett viktigt ledningsverktyg för Øresundsbron för att styra de affärsmässiga riskerna, som identifieras dels på övergripande nivå, dels i den operativa driften och vid projektuppdrag. Härigenom minimeras risker och möjliga förluster och vi försäkrar oss om goda villkor för att uppnå de uppsatta målen. Vi hanterar också löpande de miljömässiga riskerna. Exempelvis undersöker vi om nya produkter och kemikalier innehåller skadliga ingredienser och ersätter med det som är minst belastande för miljön och arbetsmiljön när möjligt. Dessutom övervakar vi naturutvecklingen på speciellt Peberholm och ingriper, om det är risk för skada på djur och växter.<sup>14</sup>

På miljöområdet har aktiviteterna på Øresundsbron under 2015 inte gett anledning till speciella åtgärder som varit nödvändiga för att skona, bevara eller förbättra förbindelsens omgivande natur och miljö.

Konsortiet känner till att det finns ekonomiska, miljömässiga och sociala charters och principer. Øresundsbron är medlem i Sustainability Circle; en ekonomisk förening som driver hållbarhetsfrågor från ett underhållsperspektiv. Denna förening ger oss möjlighet att samarbeta och utbyta erfarenheter med andra företag som arbetar med liknande frågor som Øresundsbron.<sup>15</sup>

Företaget är medlem i Dansk Industri (DI), som är en privat näringslivs- och arbetsgivarorganisation under Dansk Arbejdsgiverforening (DA). Företaget är även anslutet till Almega (svensk arbetsgivarorganisation). Konsortiet är inte involverad i styrelsearbetet eller annat organisatoriskt arbete, varken i DI eller i andra kommittéer eller organisationer.<sup>16</sup>

För år 2015 är Øresundsbro Konsortiets CSR-rapport utarbetad enligt Global Reporting Initiative (GRI) G4, nivå "Core".

Den senaste CSR-rapporten från Øresundsbro Konsortiet gavs ut i mars 2015 och handlade om året 2014. Den här rapporten, som är den sjunde i rad av årliga CSR-rapporter från Konsortiet, omfattar samma period som årsredovisningen, det vill säga ett helt räkenskapsår. I detta fall perioden från och med 1 januari till och med 31 december 2015.<sup>17</sup>

Øresundsbro Konsortiets företagsledning har bett PricewaterhouseCoopers (PwC) om extern verifikation av CSR-rapporten 2015 jämfört med GRI G4, nivå "Core". PwC är en självständig, opartisk revisionsfirma oberoende av Konsortiet. Rapporten från PwC med revisors underskrift finns på sidan 49 i denna rapport.<sup>18</sup>

13 G4-9  
14 G4-14  
15 G4-15  
16 G4-16  
17 G4-28, G4-29, G4-30  
18 G4-33

## CSR – en del av Øresundsbronns ledningssystem

CSR ska tänkas in i det dagliga arbetet på Øresundsbron. Det betyder att CSR ska vara en naturlig del av affärsrutiner och processer i hela organisationen.

CSR-arbetet ska bedrivas i avdelningarna, men de övergripande ramarna och förutsättningarna för detta arbete bestäms av företagsledningen. För att kunna göra detta på ett kontrollerat och styrt sätt används en rad element som företagets ledningssystem redan innehåller och som de följande avsnitten beskriver.<sup>19</sup>

### Vision och affärsidé för Øresundsbro Konsortiet

Øresundsbro Konsortiets vision är att Øresundsregionen blir ett kraftcentrum som gör den till en ännu attraktivare plats att leva och arbeta på och att besöka. Affärsidén är att Øresundsbron finns till för att dagligen bygga nya broar ekonomiskt, kulturellt och mentalt. Bron ska vara den bästa vägen till målet på andra sidan av Sundet.

### Företagets värdegrund

#### Brobyggande

Alla som arbetar på Øresundsbron bygger broar varje dag i allt vad vi företar oss. Den fysiska bron mellan Sverige och Danmark finns där naturligtvis redan. Men det är egentligen de kulturella, ekonomiska och mentala "broarna" som är viktiga att bygga vidare. Några av dem är redan byggda, men arbetet måste fortgå.

#### Hjälsamma

Hjälsamhet är en positiv ingång till hur vi hanterar problem, uppgifter och tvistemål. Hjälsamhet kan till exempel bidra till att lösa en svår kundsituation och ge den en positiv inriktning. Hjälsamhet kräver att vi förstår våra kunder. Det är också det i särklass bästa sättet att bygga långsiktiga relationer, både internt och externt.

#### Affärsplan

Affärsplanen innehåller Konsortiets långsiktiga mål och strategier. Planen omfattar normalt fem år framåt i tiden.

### De överordnade styrande målen

Trafiken ska öka och år 2020 ska vägtrafiken utgöra minst 27.000 fordon per dygn och ge en årlig intäkt på minst 1,7 miljarder DKK i löpande priser. Antalet BroPass-kunder ska år 2020 var minst 400.000. Ny långsiktig trafikprognos har nyligen antagits och målet kring antal fordon och årlig intäkt kommer att justeras i kommande revidering av affärsplanen.<sup>20</sup>

<sup>19</sup> G4-18

<sup>20</sup> Så länge bilparkens totala sammansättning inte ändras till att bestå av betydligt mindre "förorenande" bilar, kommer detta mål att innebära ett förhöjt utsläpp av speciellt koldioxid. Här viktas hänsyn till Øresundsregionens utveckling högst, då en ökad integration och däremot en större samhandel (transport) är själva tanken med Øresundsbron.



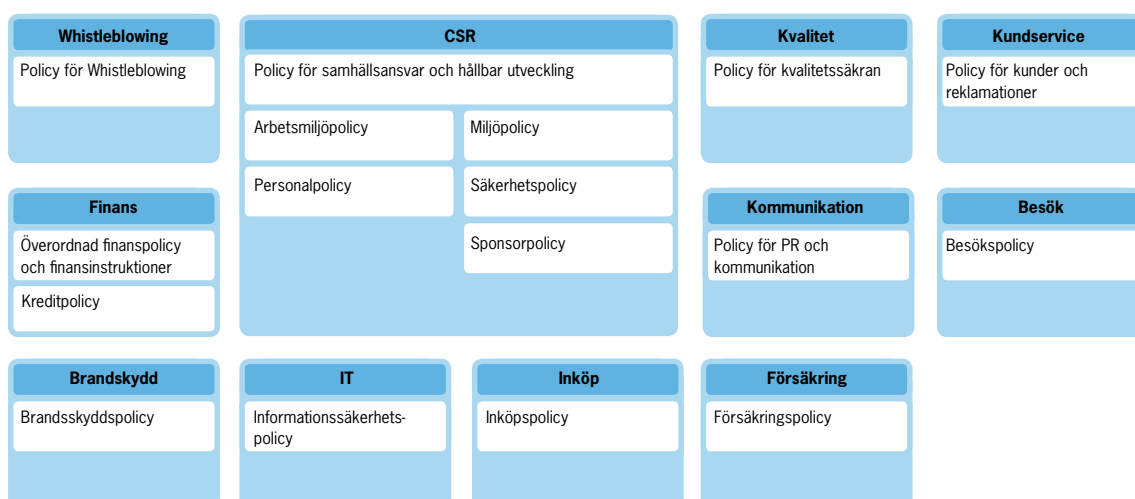
*Förbindelsen* ska vara tillgänglig på ett säkert och bekvämt sätt dygnet runt. Säkerheten på väg och järnväg ska vara hög och jämbördig med motsvarande anläggningar på land i Sverige och Danmark.

*Integrationen* i regionen ska stödjas med konkurrenskraftiga pendlar- och företagsprodukter samtidigt som vi ska stimulera till en ökning av fritidsresorna.

*Organisationen* ska vara kundfokuserad samt effektiv och prioritera säkerhet, tillgänglighet och service. Våra mätningar ska bekräfta att kunderna är nöjda med vår insats.

*Ekonomi* ska utvecklas stabilt. Dessutom ska det årliga resultatet före värdeförändring vara positivt, öka varje år och leda till full återbetalning av kostnaderna för bron.

### Företagets styrande policies



Figuren illustrerar de policies som bildar ramvillkoren för det arbete som utförs av Øresundsbrons medarbetare. Alla policies är beslutade av ledningsgruppen. I samband med ledningsgruppens återkommande utvärdering av hela företagets ledningssystem ingår också genomgång och uppdatering av rambildande policies vid behov. En del av våra policies är offentliga och tillgängliga på vår hemsida, [www.oresundsbron.com](http://www.oresundsbron.com).<sup>21</sup>

Jämfört med den danska lagstiftningen om företags samhällsansvar kan noteras att vi inte har särskilda policies för mänskliga rättigheter eller klimat. De två

ämnena ingår som en integrerad del av Øresundsbrons CSR-arbete bland annat i samband med leverantörsstyrning och energiförbrukning.

CSR-policyn bildar de övergripande ramarna för CSR-arbetet. Policyn återges här ordagrant:

#### CSR-policy

Øresundsbron strävar efter att driva en verksamhet som skapar värde för både företaget och för det omgivande samhället. Vi åtar oss därmed ett samhällsansvar och vi bidrar till social, ekonomisk och miljömässig hållbarhet genom att:

- Stärka integration och samhandel i Öresundsregionen.
- Säkra en tillgänglig, välfungerande och säker förbindelse mellan Danmark och Sverige.
- Erbjud goda arbetsvillkor med möjligheter till utveckling, respekt för mångfald, prioritering av jämställdhet och fokus på hälsa och trivsel.
- Säkra en stabil ekonomisk utveckling där ett positivt och ökande resultat leder till full återbetalning av anläggningskostnaderna.
- Prioritera en sund och säker arbetsmiljö som ser till så att ingen som arbetar på anläggningen eller i administrationen drabbas av psykisk eller fysisk överbelastning.
- Skydda den omgivande miljön, minimera miljöpåverkan från våra aktiviteter och bidra till den biologiska mångfalden på och runt förbindelsen.<sup>22</sup>

#### Riskledning

Riskledning är en viktig del av driften av förbindelsen. Den ska säkra att det alltid är säkert att uppehålla sig på bron och medverka till att kartlägga och styra eventuella riskfaktorer som kan uppstå. Samtidigt fungerar riskledningen som ett preventivt instrument som ska bidra till att optimera driften av förbindelsen.

#### Valet av CSR-rapportens innehåll

Avdelningarna ska en gång om året fastställa mål och aktiviteter med utgångspunkt från företagets styrande parametrar. I målstyrningsprocessen ingår också att fastställa fokusområden för CSR.<sup>23</sup>

*Bilaga 2* anger om de utvalda fokusområdena har påverkan internt eller externt i förhållande till Øresundsbrons organisation.

Innehållet i årets CSR-rapport har valts ut från arbetet med CSR i Øresundsbrons organisation under 2015. Det betyder att rapporten dels är en avrapportering av fokusområden, dels en avrapportering av de kvantitativa resultaten som till exempel energiförbrukning, avfallshantering, utsläpp som Øresundsbron årligen mäter på. Vi har dessutom valt att rapportera på lite färre indikatorer än 2014 för att förenkla rapporten. Vi har därför inte tagit med G4-EC3 (pensioner), som redan ingår i G4-EC1 (under distribuerade värden) och vi har inte tagit med G4-EN17 (CO<sub>2</sub>-utsläpp från trafiken), som är det utsläpp på förbindelsen som vi kan påverka minst.<sup>24</sup>

#### Ledningens utvärdering

Ledningens utvärdering säkrar att topledningen med lämpliga och planerade intervaller utvärderar Øresundsbrons ledningssystem med tanke på bedömning av systemets effektivitet och fortsatta lämplighet, bland annat med fokus på förbättringsmöjligheter.

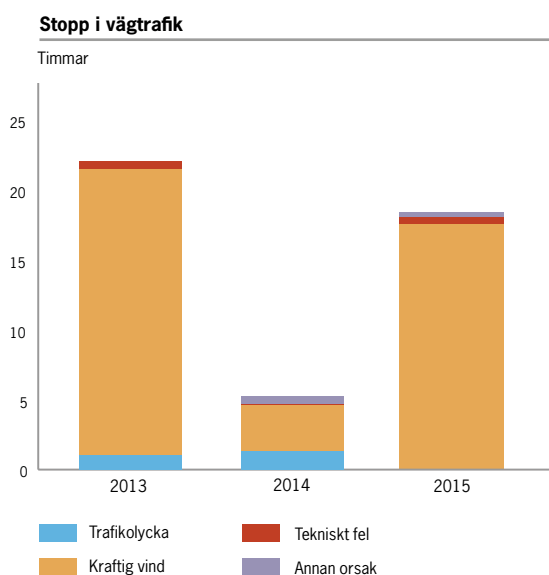
Utvärderingen av CSR-arbetet under 2015 resulterade i att ledningen var tillfreds med arbetet utifrån de ändringar som genomfördes 2014.

<sup>22</sup> G4-DMA  
<sup>23</sup> G4-18, G4-DMA  
<sup>24</sup> G4-18, G4-23, G4-DMA

### Väsentliga CSR-ämnen för 2015

CSR-gruppen har identifierat en rad väsentliga ämnen som vi har arbetat utifrån under 2015:

#### *Tillgänglighet, säkerhet samt kundkommunikation vid händelser*



#### *Tillgänglighet*

Definitionen för tillgänglighet har dryftats och en kundundersökning har visat att kunderna är nöjda (87%) med tillgängligheten som den är i dag. Utifrån 100% tillgänglighet har vi haft öppet 99,85% (stängt 18,4 timmar). Undersökningen visar också det inte finns något akut behov av att ändra inriktning gällande avspärrningskoncept/underhållsplaner, men att det är naturligt att vi ser på möjligheter som bidrar till att än mindre påverka tillgängligheten/begränsningar för våra kunder.

#### *Säkerhet*

Samma kundundersökning som nämns i stycket innan frågade även om vad trafiksäkerhet innebär för våra kunder. Vi har fått in många svar och kommer under 2016 att vidare analysera detta för att kunna kartlägga förbättringsmöjligheter för att möta våra kunders förväntningar. Merparten av svaren handlar om hastighet och körbeteende samt trafikinformation.

#### *Kundkommunikation*

I samma kundundersökning har kunderna fått svara på hur de ser på Bromelde/SMS-tjänsten gällande trafikinformation. Även här har vi fått in många svar, vilka kommer att analyseras närmare 2016.

#### *Hållbar optimering vid drift, underhåll och investeringar*

Projekt "Underhåll i Världsklass" är ett arbete som ska utveckla företagets underhållsarbete så att samtliga processer och dess tillämpningar optimeras för att nå företagets målsättningar. Arbetet startade med en revision, utförd av extern part, så att vi kunde jämföra oss med olika branscher. Arbetet med "Underhåll i Världsklass" har ett par uppsatta delmål, december 2016 och december 2017, som gör att vi kan följa framdriften av arbetet. Projektet genomförs tillsammans med våra samarbetspartners (underhållsentreprenörer).

Øresundsbron jobbar efter en verksamhetsplan som sammanfattningsvis bidrar till att företaget skapar bättre förutsättningar framöver och för nästa generations broförvaltare. Vi är proaktiva och arbetar aktivt för förändringar som ska bidra till en hållbar utveckling.

Nedan följer några exempel på förändringar som har utförts under 2015:

#### *Utbyte av Drift- och övervakningssystem*

Det nya systemet ger bättre möjlighet att övervaka, analysera och felsöka med dess direkta koppling till underhållsverktyget Maximo. Kopplingen mellan systemen har bidragit till högre kvalitet genom att felanmälan nu går automatiskt mellan systemen utan handpåläggning. Övervakningssystemet är förenklat och mer standardiserat. Vi har minskat antalet enheter (hårdvara) och batteri för backup. Systemet är mer öppet och tillgängligt för olika användarnivåer.

#### *Utbyte av Gasdetekteringssystem i tunneln*

Nya gasdetekteringssystemet har bidragit med minskade underhållskostnader genom att det kräver mindre planerade underhållsinsatser. Vi har kunnat minska antalet enheter med förbättrad och utökad funktionalitet, exempel är förbättrad miljöövervakning.

Øresundsbron vill även ta ytterligare kliv mot tillståndsbaserat underhåll framför allt vid nyinvestering. Nedan följer några exempel på investeringar 2016:

#### *Målningsplattform för bron*

Bron står inför sin första ommålning av ytskiktet och det pågår projekteringsarbete för att utveckla en målningsmetod med robotisering och för att kunna bygga arbetsplattformar som ska bidra till en kostnadseffektiv ommålning med hög kvalitet på målningsarbetet och med hög grad av säkerhet för både miljö, arbetsmiljö och trafik. Ett utmanade mål är att arbetsplattformarna inte ska påverka väg- och tågtrafik.

*Utbyte av evakueringsbelysning på järnvägsdäck*  
Evakueringsbelysning på järnvägsdäck längs med bron och nere i tunneln har nått sin livslängd och står inför ett utbyte. Här tror vi att möjligheten är väldigt god att reducera energiförbrukning, underhållskostnad och förbättra arbetsmiljön för underhållspersonal samt minska koldioxidutsläpp.

#### *Energioptimering på betalstation*

Det ska bidra med reducerad energiförbrukning genom smartare ventilation, kyla, värme och avfuktning.

#### *Förmånliga avtal så att Konsortiet kan uppfylla sitt samhällsansvar samt extern kommunikation med intressenter*

Antalet fritidsresor över Øresundsbron ökar stadigt. Under sommaren 2015 slogs flera månadsrekord i resande. Den 18 juli slogs dygnsrekordet, när 30.955 fordon körde över bron.

#### *Kundkommunikation*

Under 2015 bytte Øresundsbron reklambyrå och ändrade koncept i kampanjerna. Øresundsbron har haft stor framgång med de nya kampanjerna. Under 2015 har antalet BroPass-kunder ökat till 366.000. Frakt är en viktig kundgrupp för Øresundsbron. Under 2015 genomfördes en reklamkampanj riktad mot fraktföretag. Øresundsbron har under året uppnått 53,7% av marknaden av lastbilstrafiken över Öresund.

Øresundsbron lanserade en ny extern hemsida hösten 2015. Målet med den har framför allt varit förbättrade funktioner och högre användarvänlighet.



Øresundsbron kommunicerar med kunderna via facebook och där har aktiviteten ökat stadigt under 2015. Mail med tips och erbjudanden går ut till 241.000 BroPass-kunder. Mailen är inriktade på specialintressen, med kategorier som man kan välja i förväg. 110.000 rabattkuponger med erbjudanden i kundklubben Club Øresundsbron laddades ner, vilket ligger på samma nivå som 2014. I juli slogs rekord, med 15.500 downloads. Øresundsbron kommunicerar även med målgrupperna media och intressenter via pressmeddelanden, finansiella rapporter fyra gånger årligen, nyhetsbrevet Fokus Öresund, samt twitter @fokusoresund. Under 2015 startades bronns corporate twitter, @oresundsbron. Instagram är också en kanal där Øresundsbron intensifierat sin kommunikation under 2015.

#### *Förmånliga avtal*

Under höst och vår erbjuder Øresundsbron SnabbTursrabatt till BroPass-kunder. Turen fram och tillbaka ska göras inom sex timmar, för att kunden ska få rabatten. Den har blivit mycket populär för människor som vill utnyttja regionens utbud av fritidsaktiviteter. Under 2015 gjordes 265.400 resor med SnabbTursrabatten.

Under 2015 gjordes över 250.000 resor över Øresundsbron med SnabbTursrabatten.

# *BroPass* SnabbTur



## Øresundsbro Konsortiets försörjningskedja

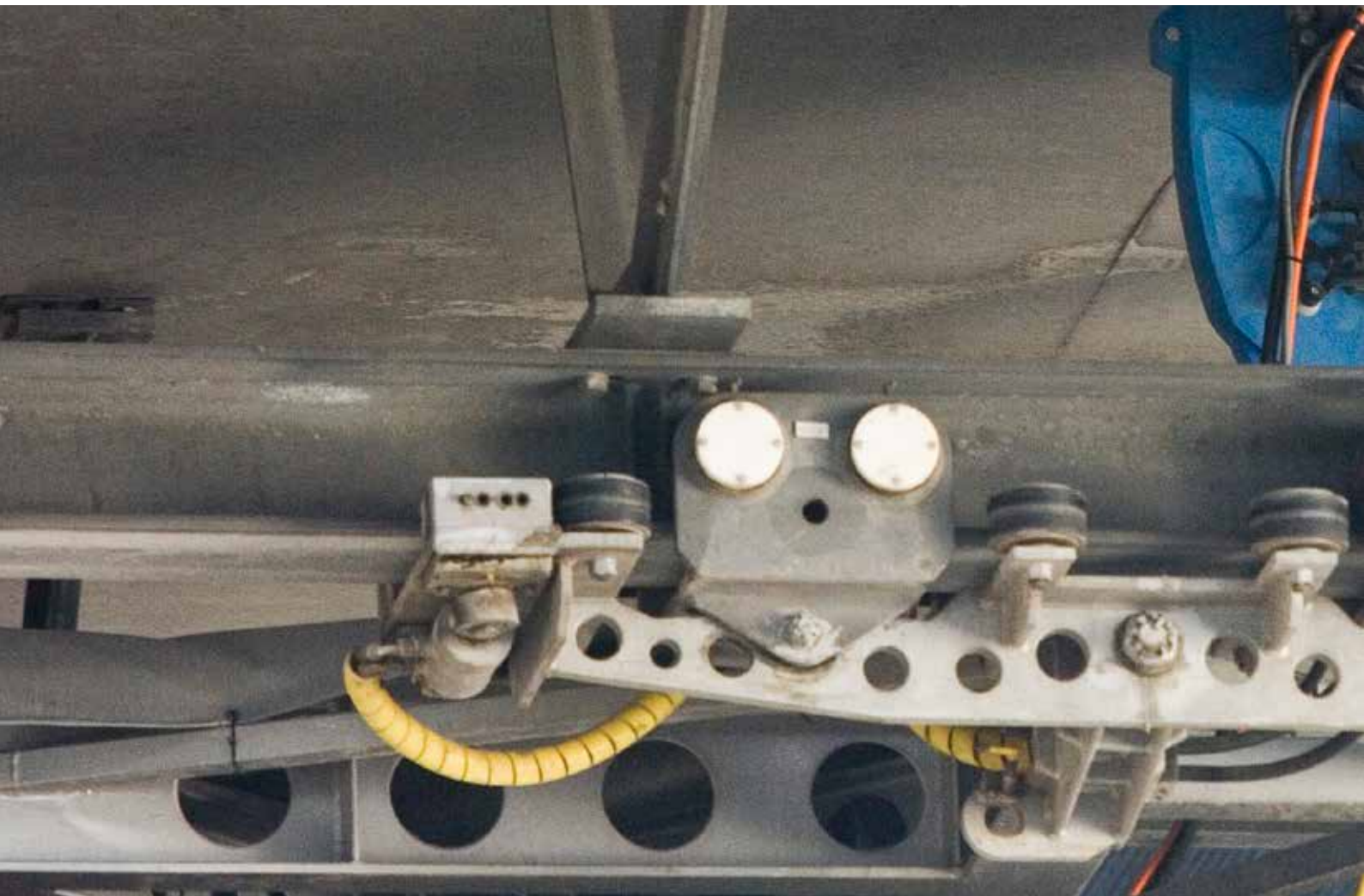
Försörjningskedjan i Øresundsbro Konsortiet kan beskrivas i tre överordnade kategorier:

- Entreprenörer och övriga samarbetspartners
- Varor och leveranser generellt
- Tjänster

I den första kategorin "entreprenörer och övriga samarbetspartners" ingår bland annat de entreprenörer (till exempel Veolia och Infranord) som står för det mesta av underhållet på Øresundsbron anläggning. Utöver de två nämnda finns en rad mindre entreprenörer som normalt är experter inom ett eller flera fackområden, som Øresundsbron inte har egen kompetens inom, i samband med diverse drift- och underhållsarbeten.

Vår leverantörsreskontra omfattar 799 företag. Härav är 351 danska varav den totala kontraktssumman under 2015 utgör cirka 75,8 miljoner DKK, och 448 svenska kontrakt med en samlad kontraktssumma på 147 miljoner SEK. I de danska siffrorna ingår 25 utländska kontrakt som varken är danska eller svenska.<sup>25</sup>

Andra samarbetspartners kan till exempel vara danska NETS, svenska Handelsbanken, kreditkortsföretag och företag som tillhandahåller EasyGo. Det handlar om alla företag som levererar tjänster till eller mottar tjänster från Øresundsbron, men som inte nödvändigtvis har ett kontrakt med eller är fysiskt närvarande på Øresundsbron.



I kategorin "varor och leveranser generellt" finns primärt varor, som levereras i samband med den administrativa dagliga driften (till exempel papper och annat kontorsmaterial). I varuleveranser ingår också rå- och färdigvaror, som används till matproduktion i Konsortiets matsalskök på Lernacken. Det handlar bara om mindre varuinköp och leveranser i samband med själva driften och underhållet av förbindelsen. Varor, som till exempel reservdelar till förbindelsens tekniska anläggningar, ingår oftast som en del av entreprenörernas leveranser.

Den sista kategorin "tjänster" omfattar till exempel externa konsulter eller experter. Dessa arbetar antingen direkt under Øresundsbrons arbetsledning eller så kan de vara resursförstärkningar från externa bemanningsföretag.

Under 2015 har det inte skett några väsentliga ändringar av organisationens storlek, organisationens struktur, Øresundsbrons ägarförhållande eller fastighetsinnehav. Försörjningskedjan är likaså i allt väsentligt oförändrad för rapporteringsåret 2015.<sup>26</sup>



## Øresundsbrons intressenter

Øresundsbro Konsortiet har identifierat de intressenter, som är involverade i eller följer med i Konsortiets aktiviteter, och som Konsortiet kommunicerar och samarbetar med på olika nivåer. Identifikationen av intressenterna har inte gjorts uteslutande i syfte att utarbeta denna CSR-rapport.<sup>27</sup>

### Ägare

ASØ och Svedab är ägare av Øresundsbron. Enligt konsortialavtalet nominerar varje ägare fyra styrelsemedlemmar. Ägarnas intresse är att Konsortiets verksamhet drivs i enlighet med sunda affärsmässiga principer. Vi kommunicerar med ägarna genom styrelsen, som är länk mellan ägarna och direktionen.<sup>28</sup>

### Garanter

Øresundsbrons lån garanteras solidariskt av den svenska och danska staten. Deras intresse är att Øresundsbron alltid är i stånd till att betala av på lånen och att lånen förvaltas på ett ansvarsfullt sätt. Kommunikationen sker genom mötesaktiviteter och rapportering. Det är Konsortiets finansavdelning som har hand om den dagliga kontakten och rapporteringen till garanterna.

### Finansiella samarbetspartners

Finansiella samarbetspartners är danska och svenska banker samt banker med global representation. De finansiella samarbetspartnerna är framför allt leverantörer av tjänster som till exempel kontoförande bankförbindelser och betalningsförmedling, depåbank, prisbud på utställning av obligationer för täckning av finansieringsbehov, köp av obligationer för disponering av likviditet, samt som motpart för transaktioner med finansiella instrument.

Kontakten med de finansiella samarbetspartnerna styrs av Øresundsbro Konsortiets behov av de nämnda tjänsterna. Handelsbanken i Sverige är kontoförande bank för Øresundsbro Konsortiet, medan Danske Bank och Nordea tillhör de viktigaste lokala bankerna med frekvent kontakt. Dessutom har

företaget kontakt med 10-20 banker med global representation. Euroclear är den primära depåbanken. Det är Øresundsbrons finansavdelning som hanterar alla ovanstående intressenter.

### Styrelse

Förvaltningen av Øresundsbro Konsortiet regleras i konsortialavtalet. Styrelsen ansvarar för den övergripande förvaltningen av Øresundsbro Konsortiet och beslutar om frågor av större strategisk och ekonomisk betydelse. Styrelsen har delegerat ansvaret för den löpande förvaltningen till den verkställande direktören enligt en särskilt upprättad arbetsordning. Styrelsen sammanträder vid minst fyra tillfällen per år varav ett ska ägnas åt frågor om långsiktig strategi. I årsredovisningen på sidan 20 beskrivs mer utförligt vad styrelsens ansvar och befogenheter innebär.

### Medarbetare

De anställda vill ha en hälsosam och säker arbetsplats som främjar utveckling och jämlikhet. En god arbetsmiljö säkras bland annat genom arbetsmiljöorganisationen, som möjliggör god kommunikation på alla nivåer.

Att ha en attraktiv arbetsplats innebär också att alla får en rimlig lön så de kan försörja sin familj och klara uppehållet. Med hjälp av kommunicerade handlingsplaner får medarbetarna frihet att agera och lösa sina uppgifter på bästa och mest effektiva sätt och på så sätt bidra till att nå de fastställda målen. Med jämna mellanrum genomförs trivselundersökningar bland medarbetarna.

### Kunder

Önskar god service och hög säkerhet till rimligt pris. I olika forum på t.ex. vår hemsida och diverse sociala medier eller i direkt kontakt med vårt kundcenter kan kunderna ge sin mening till känna. Vi skickar ut nyhetsmail och tidskrifter till alla intresserade. Vi gör också kundundersökningar med jämna mellanrum.

<sup>27</sup> G4-25, G4-26

<sup>28</sup> G4-24

*Myndigheter*

Har bland annat krav på att vi följer lagar och regler om säkerhet, arbetsmiljö, miljöskydd, arbetsmarknadsvillkor etc. I olika sammanhang blir vi indragna i hearings om EU-direktiv, nationell lagstiftning etc. med möjlighet att kommentera innan de blir antagna. Vi samarbetar också med Malmö stad och Tårnby kommun, bland annat om de miljövillkor som ställdes som krav då Øresundsbron skulle byggas. Varje år lämnar Konsortiet en miljörapport till Malmö stad med rapportering om de miljövillkor som har avtalats i ett miljökontrollprogram.

*Trafikstyrelsen (DK) och Transportstyrelsen (SE)*

De nationella järnvägsmyndigheterna ska utfärda ett säkerhetsgodkännande för en 5-årsperiod för att Øresundsbron ska kunna driva verksamhet som infrastrukturförvaltare. Under tiden har de två myn-

digheterna konstant tillsyn så att Øresundsbrons säkerhetssystem lever upp till gällande krav. Øresundsbron lämnar årligen en säkerhetsrapport som underlag för en bedömning av säkerhetsnivån.

*Beredskapsmyndigheterna*

Polis, räddningstjänst, sjukhus etc. i båda länderna är ansvariga för insatsen vid olyckor på förbindelsen och ingår i en gemensam beredskapsorganisation. Kommunikationen sker genom en beredskapsplan, övningar och mötesaktiviteter.

*Vejdirektoratet och Trafikverket*

De två offentliga instanserna ingår tillsammans med svensk och dansk polis med flera i en arbetsgrupp i syfte att optimera driftsäkerheten för trafiken samt säkra gränssnitt till anslutande vägar. Kommunikationen sker via möten.

Några av våra intressenter kan inte tala för sig själv, och biologiska experter hjälper oss med att förvalta naturen på Peberholm på bästa möjliga sätt.



#### *Politiker*

Allt beroende på om det gäller nationella eller regionala politiker kan fokus vara olika. Vi följer med i den löpande politiska debatten när det är ämnen som direkt eller indirekt inbegriper vårt verksamhetsområde. Vår hållning är att försöka få regionala och nationella politiker att engagera sig i Öresundsregionens utveckling. Det gör vi bland annat genom att med jämna mellanrum anordna dialogmöten där politiker, näringslivs- och kulturföreträdare inbjuds.

#### *Leverantörer och entreprenörer*

En stor del av drifts- och underhållsarbetet på förbindelsen sköts av externa entreprenörer och samar-

betspartners. Kommunikationen mellan dem och Öresundsbron kan vara formell genom kontrakt och kontraktsmöten, planerings- och genomförandemöten eller informell genom daglig kontakt medan de arbetar hos oss.

#### *Biologiska experter*

Några av våra viktigaste intressenter kan inte tala för sig själv. Det är framför allt fåglarna, insekterna, fiskarna och växterna. Deras språkrör är de biologiska experter som sedan invigningen år 2000 med stort intresse har följt utvecklingen av naturen på Peberholm och som vi står i tät dialog med för att förvalta flora och fauna på bästa möjliga sätt. All



information och alla data som samlas in av de biologiska experterna kommuniceras till Øresundsbron för vidare förmedling via till exempel Konsortiets hemsida.

#### Media

Øresundsbron präglas av öppenhet gentemot omvärlden. Intresset för förbindelsen är mycket stort, regionalt, nationellt och internationellt. Det tillmötesgås med ett proaktivt kommunikationsarbete där kommunikationen ska vara trovärdig, öppen och strukturerad.

Øresundsbron har en PR-avdelning, som media och intressenter kan kontakta med frågor som har med förbindelsen att göra. Det finns även en pressjour under dygnets alla timmar.<sup>29</sup>

I *bilaga 3* visas frekvensen för Øresundsbrons kommunikation med intressenterna, vilka väsentliga ämnen och problem som har dykt upp under 2015, samt Øresundsbrons åtgärder i samband med dessa.

Inga av de rapporterade väsentliga ämnena och problemen har uteslutande tagits fram med CSR-rapporteringen som syfte.<sup>30</sup>

Intresset för förbindelsen är stort på den årliga pressträffen på Peberholm.

<sup>29</sup> G4-24

<sup>30</sup> G4-26, G4-27



## Etik och integritet

Øresundsbro Konsortiet vill vara ett seriöst företag som behandlar sina medarbetare, leverantörer, samarbetspartners, kunder och övriga intressenter på ett bra och professionellt sätt. Det finns en rad nedskrivna policies som är beslutade av ledningen och som ska se till att det blir så. Det finns bland annat policies för personal, inköp, whistleblowing och PR. Se figur under "Företagets styrande policies" för en fullständig översikt.<sup>31</sup>

### Medarbetarna

Samarbetet på arbetsplatsen börjar med den enskilde medarbetaren. Vi förväntar oss en humanistisk livssyn och respekt för skillnader och mångfald. Mobbning och diskriminering accepteras inte. I gengäld uppmanas öppenhet, ärlighet och hjälpsamhet gentemot kollegor, kunder och omvärlden. Kommunikation är viktig och det förväntas, att det talas med hövlighet och respekt.

Lojalitet med företaget är inte detsamma som obehindrad lydnad, men det betyder att alla ska leva upp till Øresundsbrons mål och värden. Riktlinjer för whistleblowing har till syfte att skapa respekt kring Øresundsbrons absoluta förpliktelser att följa lagar, interna riktlinjer och policies. Alla medarbetare har rätt att rapportera en avvikelse i förhållande till detta enligt gällande riktlinjer. Denna ordning har inte använts av någon under 2015.

För att säkra en hög etik har vi gjort särskilda insatser som går utanför den dagliga påverkan genom företagskulturen:

- Nya medarbetare förpliktar sig att följa Konsortiets riktlinjer och policies, vilka innehåller etik- och värderingsaspekter, vid undertecknandet av anställningsavtalet.
- Introduktionsprogram för nya medarbetare innehåller en genomgång av etiska ämnen och grundläggande värderingar.
- Vi har utöver personalhandboken utarbetat två foldrar som bland annat ska säkra att våra medarbetare förstår våra grundläggande värderingar:

"Du och jag på Øresundsbron" och "Sådana är vi".

- Vi har "gå-hem-möten" där bland annat våra värderingar "Hjälpsamhet och Brobyggande" belyses.
- Medarbetare som i det dagliga arbetet eller i ett projekt får insiderinformation, registreras på en speciell insiderlista och får ytterligare information om innebörden av detta.
- Vi har särskilda regler vid inköp. Till exempel ska närmaste chef involveras om en medarbetare köper produkter av en person eller företag som de känner sedan tidigare samt om en medarbetare eller avdelning får speciella fördelar.

### Inköp och samarbetspartners

Øresundsbron följer EU-reglerna för inköp för offentliga instanser. Dessutom ska företagets inköspolicy samt interna regler och anvisningar i inköpshandboken följas. I alla upphandlingar frågas alltid efter ett erkännande av om anbudsgivarna efterlever, till exempel ILO:s 8 grundläggande konventioner om rättigheter i arbetslivet och FN:s barnkonvention artikel 32.

Øresundsbron förväntar dessutom att alla som ingår avtal eller kontrakt med samarbetspartners inte tar emot gåvor eller liknande, som kan skapa ofördelaktiga villkor för andra. Øresundsbrons Code of Conduct (CoC) gäller för alla som får ett kontrakt med Øresundsbron, och för Øresundsbrons egna handlingar i samband med externa samarbetspartners.

### Kunderna

Det är kunderna som ser till att Øresundsbron får sina intäkter. För att skapa trovärdighet och respekt hos kunderna ska prissättningen av en resa vara transparent. Det finns olika krav och förväntningar på oss som vi genom en aktiv dialog hela tiden har kunskap om och som vi anstränger oss att tillgodose.

Mötet med en Øresundsbro-medarbetare ska alltid vara en positiv upplevelse. Kunderna ska kunna lita på oss. De ska känna sig trygga både på förbindelsen och i mötet med oss. Därför vill vi gärna skapa långsiktiga relationer.



Hjälpsamhet är ett av våra värden när vi hanterar problem, information och frågor. Vi ska vara beredda på att hjälpa våra kunder i varje situation, även om felet är deras. Personliga uppgifter hanteras med yttersta diskretion. Øresundsbron är PCI-certifierat (Payment Card Industry Data Security Standard), bland annat av hänsyn till hanteringen av personliga uppgifter.

#### *Media*

Företagets kommunikation med omvärlden ska vara trovärdig, ärlig, öppen, tillgänglig, nyhetsskapande och strategisk. Detta uppnås bland annat genom att

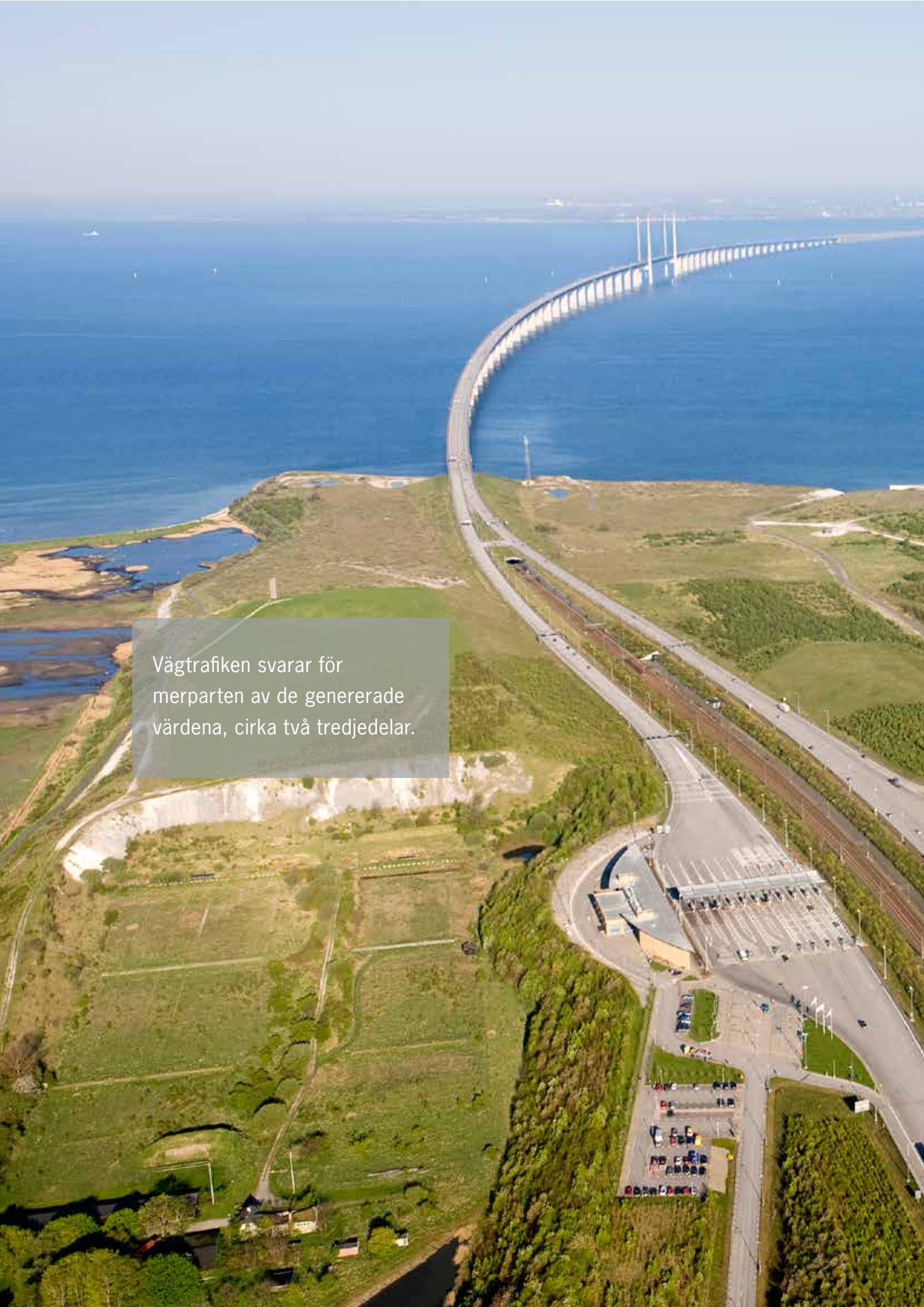
bygga upp förtroende mellan företaget och dess intressenter. All kommunikation ska präglas av de ovanstående värdena samt av Øresundsbrons värden, "brobyggande" och "hjälsamma".

Den verkställande direktören är den ytterst ansvarige för kommunikationen utåt, men kommunikationen med de olika målgrupperna är till vardags delegerad till kommunikationsansvariga på olika avdelningar. I krissituationer förs kommunikationen enligt företagets kriskommunikationsplan<sup>32</sup>.


Hjälpsamhet står i fokus när vi kommunicerar med våra kunder.

32 G4-56





Vägtrafiken svarar för  
merparten av de genererade  
värdena, cirka två tredjedelar.

An aerial photograph of a coastal region. In the foreground, a multi-lane road and a railway line run parallel to each other. To the right, a residential neighborhood with houses and trees is visible. Further inland, there are green fields and a small lake or pond. The background shows a large body of blue water under a clear sky. A white rectangular box is overlaid on the top right of the image, containing the text 'EKONOMISK HÅLLBARHET' in bold black letters.

# EKONOMISK HÅLLBARHET

# Bron spelar en stor roll för Öresundsregionens integration och ekonomiska utveckling

Øresundsbron strävar efter en sund ekonomisk utveckling i överensstämmelse med de riktlinjer som är fastställda av den danska och den svenska staten. Lånen för bron och landanslutningarna ska återbetalas med intäkter från förbindelsen. Merparten av intäkterna ska komma från biltrafiken. Ersättningen för järnvägstrafiken är fast och påverkas inte av trafikvolymen utan räknas upp årligen med prisindex.

## Direkta ekonomiska effekter

Øresundsbron genererar stora värden. Vägtrafiken svarar för merparten av de genererade värdena, cirka två tredjedelar. De genererade värdena spenderas till stor del på återbetalning av lånen som finansierar förbindelsen, men också på leverantörer och lön till anställda. Nettovärdet, det vill säga skillnaden mellan genererade och distribuerade värden, för åren 2013-2015 omfattar avskrivningar och värdeförändringar.

### Nyckeltal för Øresundsbron

Milj. DKK <sup>33</sup>	2013	2014	2015
<b>Genererade värden</b>			
Intäkter, väg	1.143	1.211	1.271
Intäkter, järnväg	495	490	494
Övriga intäkter	22	21	32
<b>Totalt</b>	<b>1.660</b>	<b>1.722</b>	<b>1.797</b>
<b>Distribuerade värden</b>			
Långivare	502	384	327
Leverantörer	176	171	181
Anställda	98	96	99
Skatter till stat och myndigheter	17	17	17
<b>Totalt</b>	<b>793</b>	<b>668</b>	<b>624</b>
Återstående värde	867	1.054	1.173
Avskrivningar	270	271	274
<b>Nettovärde</b>	<b>597</b>	<b>783</b>	<b>899</b>

För fullständig ekonomisk redovisning hänvisas till Øresundsbrons årsredovisning, vilken upprättas i enlighet med konsortialavtalet, International Financial Reporting Standards som godkänts av EU, samt ytterligare danska och svenska upplysningskrav till årsredovisningar för börsnoterade bolag.<sup>34</sup>

## Indirekta ekonomiska effekter

Øresundsbron spelar en stor roll för integrationen över Sundet. Brons främsta uppdrag är att öka resandet, som är en viktig förutsättning för integrationen.

De första åren efter öppnandet av förbindelsen var det framför allt pendlingstrafiken som ökade. Pendlarna var, och är, huvudsakligen svenskar som arbetar i Danmark och danskar som flyttat till Sverige och fortsatt arbetar i Danmark. Även om pendlingen ökat totalt sett, ser vi en tillbakagång under de senaste åren. Det hänger bland annat ihop med utvecklingen på bostads- och arbetsmarknaden. Konjunkturerna har lett till att bostadspriserna har utjämnats mellan Malmö och Köpenhamn, och då har många danskar valt att flytta tillbaka till hemlandet igen. Det är inte heller lika lätt för svenskar att få arbete i Danmark som i slutet av 00-talet.

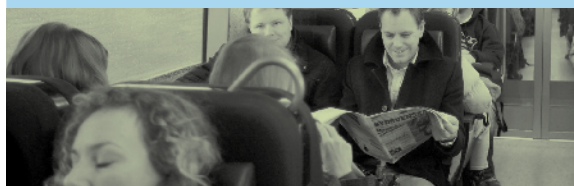
De faktorer, som styr pendlingstrafiken kan inte Øresundsbron påverka. Därför fokuserar vi på att stimulera fritidsresandet. Genom produkter som är attraktiva för fritidskunder (BroPass, med vilket man kör över för halva priset, Snabbtursrabatten, som gynnar korta fritidsresor), samt erbjudanden i förmånsprogrammet Club Øresundsbron, får våra danska och svenska kunder upptäcka möjligheterna på andra sidan Sundet. Och det har gjorts med framgång. Under 2015 var målet en nettoökning med 30.000 BroPass-kunder och i december 2015 hade Øresundsbron 366.000 BroPass-kunder, mot 333.000 vid samma tid ett år tidigare.

Även fraktrafiken har Øresundsbron satsat på med framgång. Numera har bron drygt hälften av Sundets fraktrafik. För att öka godstågstrafiken har Konsortiet i slutet av 2015 ingått ett internationellt samarbete, där Konsortiet har varit med till att öppna den europeiska godstågskorridoren Scan-Med. Detta samarbete underlättar bland annat för fraktbranschen via en one-stop-shop, då godstågsoperatörer endast ska vända sig till ett ställe för att arrangera internationella godstågstransporter.

Tabellerna visar att det under de tre senaste åren har varit en konstant stigande fraktrafik på förbindelsen, som medverkar till att stärka varu- och penningströmmarna på båda sidor av Sundet.

Konsortiet har inte gjort någon undersökning över bronns negativa inverkan på regionen.

Pendlare <sup>35</sup>	2013	2014	2015
Antal pendlare per arbetsdag	14.700	14.500	14.500



Resande & trafik	2013 <sup>1)</sup>	2014 <sup>1)</sup>	2015
Antal resande/milj.	26,6	27,1	27,9
• Varav i bil	14,7	15,3	15,6
• Varav i tåg <sup>2)</sup>	11,9	11,8	12,3 <sup>3)</sup>
Antal fordon på väg/milj.	6,7	6,9	7,0



- 1) Siffrorna för 2013 och 2014 är uppdaterade med korrekta siffror.
- 2) Siffran för antal resande med tåg är korrigerad för 2013-2014. Passagerer från Statens Järnvägar är nu också inkluderade och de utgör under 5% av tågpassagererna.
- 3) December månad är baserad på en uppskattning. Siffrorna för januari-november är från Trafikverket.

Fraktrafiken <sup>36</sup>	2013	2014	2015
Antal godståg/år	8.821	8.423	8.485 <sup>1)</sup>
Godsmängd i milj. ton/år	6,3	6,3	6,8 <sup>2)</sup>

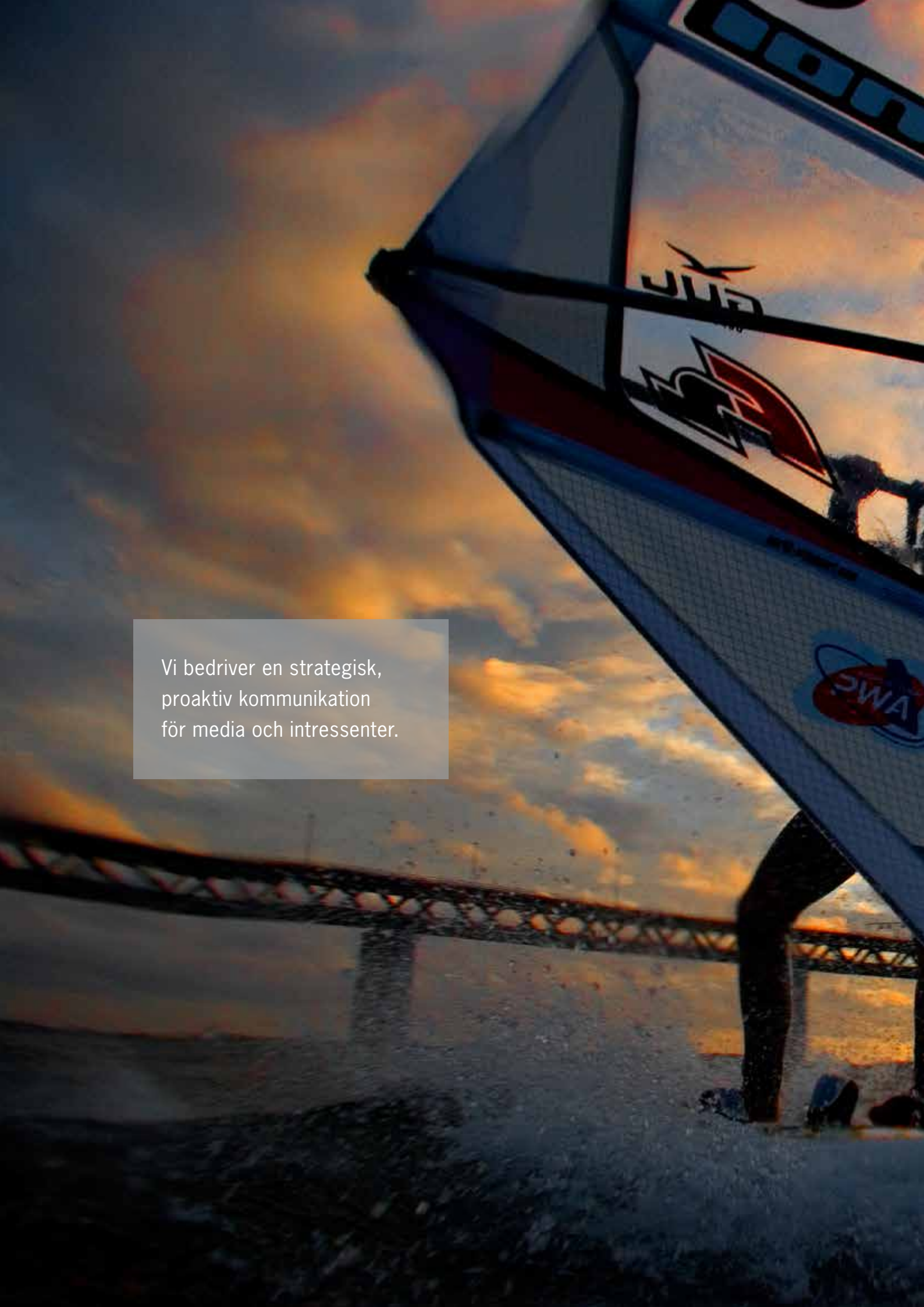


- 1) Oktober-december är ett estimat.
- 2) Juli-december är ett estimat.

Lastbilar <sup>37</sup>	2013	2014	2015
Antal lastbilar/år	402.230	421.540	448.527



35 G4-EC8  
36 G4-EC8  
37 G4-EC8



Vi bedriver en strategisk,  
proaktiv kommunikation  
för media och intressenter.

A photograph taken from the driver's perspective inside a vehicle. The view is through a windshield that has some water droplets on it. The sky is a mix of blue and orange, indicating a sunset or sunrise. The clouds are illuminated from below, creating a dramatic effect. In the foreground, the dark interior of the vehicle is visible, including the steering wheel and dashboard. A white rectangular box is superimposed on the upper right portion of the image, containing the text 'SOCIAL HÅLLBARHET'.

# **SOCIAL HÅLLBARHET**

## Social hållbarhet som ger tillgänglighet och säkerhet dygnet runt

Øresundsbron byggdes för att förbättra infrastrukturen mellan Skandinavien och den europeiska kontinenten. Men också för att stärka det ekonomiska och kulturella samarbetet mellan Danmark och Sverige och bland annat medverka till att utveckla ett gemensamt arbets- och bostadsmarknad i regionen. Bron ska alltså inte bara vara en transportkorridor, utan också vara bindemedlet i Öresundsregionen.

Den 12 november 2015 beslutade den svenska regeringen att gränskontroll skulle införas vid gränsövergångarna i södra och västra Sverige, vilket innebär att det från det datumet genomförs gränskontroll i Øresundsbronns betalstation och vid Hyllie station. Under denna korta tid har vi inte kunnat se någon försämring för våra kunder vid passage genom betalstationen. Däremot har tågpassagerarna påverkats mer med en del förseningar genom den id-kontroll som en följd av det transportöransvar som beslutats av Sveriges riksdag med start den 4 januari 2016.

Vad detta kommer att få för långsiktiga konsekvenser för integrationen och utvecklingen i regionen är i skrivande stund för tidigt att uttala sig om, men en stor debatt inom både politik och näringsliv pågår för närvarande på båda sidor om Øresundsbron.

### Tillgänglighet och trafiksäkerhet

Det är ett mål i företagets affärsplan att förbindelsen ska vara tillgänglig på ett säkert och bekvämt sätt dygnet runt. Säkerheten på väg och järnväg ska vara hög och jämbördig med motsvarande trafikanläggningar i Danmark och Sverige. Detta mål har vi stort fokus på i vår verksamhet och bortsett från få timmar om året då förbindelsen är stängd på grund av exempelvis storm, är förbindelsen öppen dygnet runt, året om.<sup>38</sup>





Övervakning av vägtrafiken och de tekniska installationerna sker från det dygnet runt-bemannade trafikcentret med hjälp av ett avancerat övervakningssystem. Om det uppstår farliga situationer på motorvägen eller om de tekniska systemen sviktar kan Øresundsbrons trafikledare gripa in med förebyggande eller avhjälpande åtgärder. Tågtrafiken övervakas och regleras av fjärrstyrningscentralerna i Malmö och Köpenhamn.

En gemensam svensk-dansk beredskapsplan garanterar snabb och kompetent assistens vid en olycka på väg eller järnväg. Alla händelser registreras och kategoriseras. Allvarigare olyckor utvärderas och rapporteras i samarbete med myndigheterna.

Under 2015 registrerades 6 olyckor på motorvägen. Sedan förbindelsen öppnades år 2000 har 114 olyckor registrerats, varav 7 medfört allvarlig personskada, men ingen med dödlig utgång.

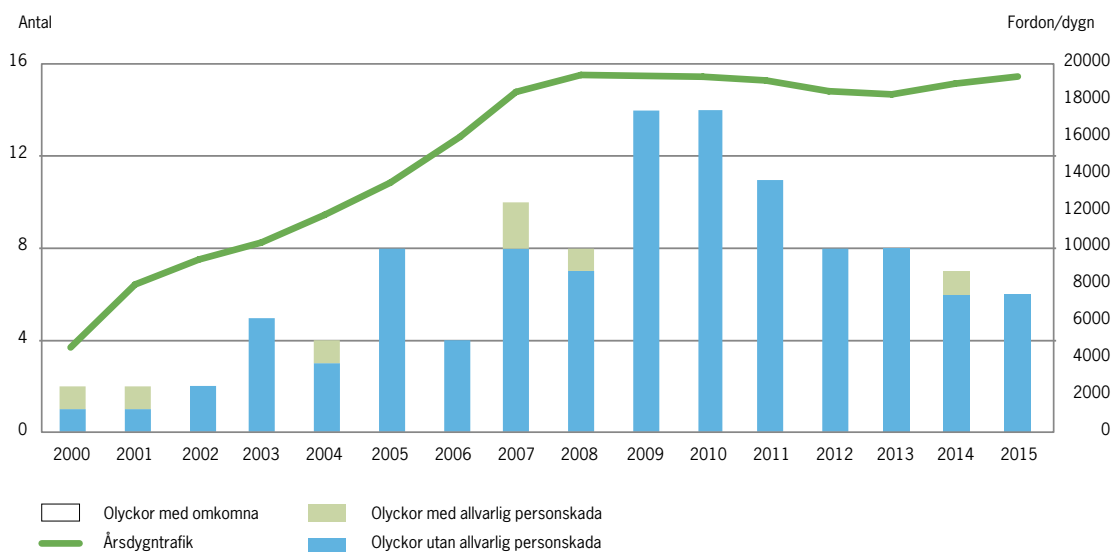
Under 2015 registrerades 51 säkerhetsincidenter på järnvägen. I samtliga fall handlar det om mindre incidenter. Sedan förbindelsen öppnades år 2000 har det inte varit någon olycka på järnvägen.

### Kundrelationer

Det är Øresundsbrons ambition att kunderna blir behandlade på ett professionellt sätt i kontakten med företaget. Det betyder att alla medarbetare har ett ansvar för att kommunikationen är ärlig och tydlig. Øresundsbrons interna riktlinjer för hantering av kundrelationer sätter kunden i centrum genom att lägga vikt vid tillgänglighet, trovärdighet och sunt förnuft.<sup>39</sup>

Kundernas tillfredsställelse med Øresundsbron ligger på en hög nivå. Den senaste mätningen med ett genomsnitt på 85 poäng ligger i det högsta intervallet (81-100 poäng), som betyder "mycket hög tillfredsställelse". Det är i nivå med tidigare mätningar.

### Olyckor 2000–2015



### *Business Meetings*

Øresund Business Meeting är en mötesplats skapad av Øresundsbron för och med företag i Öresundsregionen för att uppmuntra företagare att göra affärer på båda sidor av Sundet. Øresundsbron har utformat en plattform där företagare kan ta del av inspiration och konkreta råd från andra företagare.

Med fokus på små och medelstora företag vill Øresundsbron tillsammans med utvalda partners medverka till fler affärer på båda sidor av Sundet genom att skapa möten och konkret visa på den enorma potential som finns i regionen.

Varje vår arrangeras fyra frukostmöten, två i Malmö/Lund och två i Köpenhamn. Konceptet har blivit en succé som bara växer sig starkare för varje tillfälle. Antal deltagare är nu uppe i över 100 per frukostmöte.

Under hösten hålls det stora Øresund Business Meeting, ett halvdagsarrangemang som år 2015 lockade cirka 300 deltagare.

Den årliga undersökningen visar att Øresund Business Meeting är ett väldigt uppskattat arrangemang som får väldigt höga poäng av deltagarna för bland annat inramning, talare och uppskattat värde.

### **Corporate extern kommunikation**

Øresundsbron bedriver en strategisk, proaktiv kommunikation till media och intressenter.

Under 2015 genomfördes en undersökning om Konsortiets pressarbete bland medier. Utvalda medier ringdes upp och de som kunde tänka sig att delta, fick mailat till sig en länk med undersökningen. Resultatet visade att 86% värderade Øresundsbrons mediarbete som bra och påståendet att företaget är "öppet med en vilja" till dialog fick 4 utav 5 poäng. Även påståendet att företaget är "lättillgängligt" fick höga poäng (4,38-4,78).

Varje år bjuder Konsortiet in journalister till ett besök på Peberholm. Nyhetsbrevet Fokus Öresund går ut till intressenter som politiker, myndigheter, företag, organisationer samt media cirka 10 gånger om året. Pressmeddelanden skickas regelbundet ut och fyra gånger om året presenteras finansiella rapporter.

Media kan nå företaget via presstelefonen, som är bemannad dygnet runt. Det är en viktig kanal, inte minst vid händelser på förbindelsen, då behovet är stort av omedelbar information till media, och via dem till kunder.

Twitter-kontona @fokusoresund samt @oresundsbron kompletterar corporate kanalerna. Øresundsbro Konsortiet har även ett corporate instagram-konto.<sup>40</sup>

### **Øresundsbron som arbetsplats**

Øresundsbron ska vara en attraktiv arbetsplats för att locka och behålla duktiga och engagerade medarbetare, så att de uppställda målen kan uppnås. För att det ska lyckas krävs att medarbetarna för möjlighet till fortbildning och kompetensutveckling så att de hela tiden är i nivå med de krav som ställs både på företagsplanet och från det omgivande samhället.

Arbetsplatsen har stor betydelse för vår hälsa. För medarbetarna på arbetsplatsen är hälsan inte bara en personlig angelägenhet utan även en gemensam resurs som är avgörande för organisationens prestation. Hälsa är såväl arbetsgivarens som alla enskilda medarbetares ansvar och utgör en viktig ledningsfråga inom Øresundsbron.

Friskvård är en del i personalutvecklings- och arbetsmiljöarbetet och ska stimulera till att bibehålla och utveckla redan väl fungerande förhållanden. Friskvård skall utövas i förebyggande syfte, med målsättningen att uppnå och bevara fysiskt, psykiskt och socialt välbefinnande, att må bra, i arbetet och på fritiden.

2015 har Øresundsbron följt upp förra årets hälsofrämjande inspirationsföreläsningar i form av dialogföreläsningar. Kommunikation på arbetsplatsen gav medarbetarna insikt i hur kommunikationen mellan medarbetare påverkar relationer på arbetsplatsen. Introduktion i medicinsk yoga, mindfulness och andningsteknik gav medarbetarna förståelse för balans och medvetenhet fysiskt i kroppen, mentalt och emotionellt. Då många av våra medarbetare sitter framför en dator många timmar under sin arbetsdag arrangerade vi också en föreläsning i tema Belastningsergonomi för att ytterligare öka kunskapen i hur medarbetarna använder sin arbetsstation. Detta för att minska risken för belastningsbesvär i samband med datorarbete.

Via våra personalsociala sammankomster har vi under 2015 genomfört olika friskvårdstema med syfte att ytterligare stärka relationer mellan medarbetarna och att främja den fysiska aktiviteten.

Via ett generöst friskvårdsbidrag, goda försäkringslösningar och en väl dimensionerad förestagshälsovård och rehabiliteringsarbete, stödjer och uppmunttrar vi medarbetarna att bibehålla och förbättra hälsan.

#### **Arbetsvillkor för medarbetarna**

Utgångspunkten för alla medarbetares arbetsvillkor är Konsortiets personalpolicy som beslutats av ledningen. I policien ingår fem överordnade områden; "humanistisk livssyn", "gemensam plattform", "utveckling", "arbetsmiljö" och "helhetssyn", som tillsammans utgör den ram man som medarbetare på Øresundsbron kan räkna med att arbeta inom.

#### **Mångfald**

Øresundsbro Konsortiet har en jämställdhetsplan som används vid anställning och lönesättning. Det är Konsortiets policy att ingen ska särbehandlas på grund av kön, religion, ålder, handikapp, sexuell läggning, politisk tillhörighet, social bakgrund eller etnicitet. Det omgivande samhällets mångkulturella sammansättning och åldersfördelningen ska avspeglas i sammansättningen av medarbetare. Se även avsnittet om "etik och integritet".<sup>41</sup>

#### **Personalstyrkans sammansättning**

Enligt gällande lagstiftning får ingen diskrimineras på grund av kön och andra förhållanden när en tjänst ska tillsättas. Øresundsbron lever upp till detta och vill dessutom ha balans mellan antalet danska och svenska medarbetare på arbetsplatserna.

Det omgivande samhällets mångkulturella sammansättning och åldersfördelningen ska också avspeglas i Konsortiets personalsammansättning. Det kan inte uppnås utan särskilda åtgärder, till exempel genom att rikta fokus mot underrepresenterade grupper i den existerande personalsammansättningen.<sup>42</sup>

Till slut ska det dock alltid vara den bäst lämpade som får anställningen. Tabellen visar personalstyrkans sammansättning vid utgången av 2015.

<sup>41</sup> G4-56

<sup>42</sup> G4-56

**Tillsvidareanställda i Konsortiet<sup>1) 43</sup>**

	2013 totalt	Kvinnor i %	2014 totalt	Kvinnor i %	2015 totalt	Kvinnor i %
<b>Sverige<sup>1)</sup></b>	<b>120</b>	<b>58</b>	<b>117</b>	<b>59</b>	<b>113</b>	<b>59</b>
<b>Danmark<sup>1)</sup></b>	<b>60</b>	<b>37</b>	<b>58</b>	<b>34</b>	<b>55</b>	<b>36</b>
Under 30 år	6	67	5	40	4	25
30-50 år	110	54	106	55	100	55
Över 50 år	64	44	64	45	64	48
<b>Totalt</b>	<b>180</b>	<b>51</b>	<b>175</b>	<b>51</b>	<b>168</b>	<b>52</b>
Sverige %	67		67		67	
Danmark %	33		33		33	

1) Baserat på hemvist.

**Medlemmar av ledningen** (ingår i det totala antalet tillsvidareanställda ovan)<sup>1) 44</sup>

	2013	Kvinnor i %	2014	Kvinnor i %	2015	Kvinnor i %
<b>Sverige</b>	<b>5</b>	<b>40</b>	<b>5</b>	<b>40</b>	<b>5</b>	<b>40</b>
<b>Danmark</b>	<b>1</b>	<b>0</b>	<b>1</b>	<b>0</b>	<b>1</b>	<b>0</b>
Under 30 år	0	0	0	0	0	0
30-50 år	4	25	4	25	4	25
Över 50 år	2	50	2	50	2	50
<b>Totalt</b>	<b>6</b>	<b>33</b>	<b>6</b>	<b>33</b>	<b>6</b>	<b>33</b>
Sverige %	83		83		83	
Danmark %	17		17		17	

1) Detta antal omfattar medlemmar av direktionen men inte styrelsen eftersom de inte är anställda i Konsortiet.

**Tillsvidareanställd personal med deltidsanställning redovisat som heltidsanställningar** (ingår i totalt antal tillsvidareanställda)<sup>45</sup>

	2013	Kvinnor i %	2014	Kvinnor i %	2015	Kvinnor i %
<b>Sverige</b>	<b>8</b>	<b>89</b>	<b>1</b>	<b>100</b>	<b>1</b>	<b>100</b>
<b>Danmark</b>	<b>5</b>	<b>81</b>	<b>3</b>	<b>67</b>	<b>4</b>	<b>75</b>
Under 30 år	1	100	0	0	0	0
30-50 år	8	77	1	0	2	50
Över 50 år	4	100	3	100	3	100
<b>Totalt</b>	<b>13</b>	<b>86</b>	<b>4</b>	<b>75</b>	<b>5</b>	<b>80</b>
Sverige %	62		25		20	
Danmark %	38		75		80	

43 G4-10, G4-LA12

44 G4-10

45 G4-10, G4-LA12

### Personalomsättning

Antalet nyanställda och anställda som har slutat under året (innehåller också pensioneringar) fördelat efter kön och ålder framgår av tabellerna nedan.

#### Nyanställda<sup>46</sup>

	2013			2014			2015		
	Sverige	Danmark	Totalt	Sverige	Danmark	Totalt	Sverige	Danmark	Totalt
Under 30 år	0	0	0	3	1	4	0	0	0
30-50 år	4	4	8	3	3	6	1	2	3
Över 50 år	0	0	0	1	0	1	0	2	2
Kvinnor i %	75	25	50	100	25	73	100	50	60
Antal anställda i %	3	7	4	6	7	6	1	7	3

#### Anställda som har slutat<sup>47</sup>

	2013			2014			2015		
	Sverige	Danmark	Totalt	Sverige	Danmark	Totalt	Sverige	Danmark	Totalt
Under 30 år	1	0	1	0	1	1	0	0	0
30-50 år	1	2	3	1	6	7	3	0	3
Över 50 år	3	1	4	3	6	9	5	1	6
Kvinnor i %	60	66	62	25	31	29	63	0	67
Antal anställda i %	4	5	4	3	12	10	7	2	5

### Personalförmåner

Alla medarbetare, på heltid och deltid, erbjuds samma personalförmåner som går utöver lagstadgade krav i respektive land. Anställningsregler och villkor kan vara olika mellan Danmark och Sverige, vilket till exempel kan påverka beskattningen av de förmåner som personalen erbjuds genom anställning. Personalförmånerna omfattar livförsäkring, sjukförsäkring, försäkring mot arbetsoförmåga, kontant skattefri utbetalning vid akut sjukdom, föräldraledighet, pensionsavtal med mera.<sup>48</sup>

### Kollektivavtal

Alla medarbetare med svenskt anställningskontrakt omfattas av ett kollektivavtal med ett fackförbund. Danska medarbetare kan vara medlemmar i enskilda danska fackförbund som inte har kollektivavtal med Konsortiet på grund av danska arbetsmarknadsregler.<sup>49</sup>

### Arbetsmiljöorganisation

Øresundsbrons arbetsmiljöorganisation omfattar hela företaget och är anpassad till de olika arbetsområdena och den geografiska indelningen mellan Danmark och Sverige. Överst i organisationen finns en huvudskyddskommitté (HSIU), som har den verkställande direktören som ordförande.

<sup>46</sup> G4-LA1

<sup>47</sup> G4-LA1

<sup>48</sup> G4-56, G4-LA2

<sup>49</sup> G4-11

I HSIU sitter representanter från nästa nivå i arbetsmiljöorganisationen som är arbetsmiljökommittéerna. Det finns 3 arbetsmiljökommittéer fördelade på kontor Vester Søgade, Anläggning/IT (bestående av motorväg, järnväg och de tekniska anläggningarna) och Leverans (betalstation, trafikcentret och kontor).

Sista steget i arbetsmiljöorganisationen är 7 arbetsmiljögrupper som alla består av en ledningsrepresentant och minst en arbetsmiljörepresentant. Minst 10 procent av alla heltidsanställda är också medlemmar av arbetsmiljöorganisationen.<sup>50</sup>

#### Olyckor och sjukfrånvaro

Under 2015 har få olyckshändelser inträffat och ingen har medfört allvarlig personskada eller långvarig frånvaro. Under året har vi registrerat 21 händelser bland medarbetare och samarbetspartners.

Øresundsbron sätter en gräns vid 15 händelser per år som en slags varningssignal, som betyder att vi ska vara särskilt uppmärksamma på efterföljande händelser. De 21 rapporterade händelserna visar ingen tendens eller trend i bestämd riktning. Därför har det inte varit behov av åtgärder utöver det vanliga.<sup>51</sup>

Sjukfrånvaron under 2015 uppgår till 6,0 procent. Siffran är beräknad som genomsnittet av sjukfrånvaron för medarbetare som, oavsett om medarbetarna är danska eller svenska, arbetar på huvudkontoret på Vester Søgade eller i betalstationen på Lernacken. Sjukfrånvaron har ökat och under 2016 kommer vi att ha fortsatt fokus på underliggande orsaker till detta. Fördelningen av händelsetyper under 2015 framgår av tabellen, som också innehåller sjukfrånvaroprocenten.

#### Olyckor och incidenter<sup>52</sup>

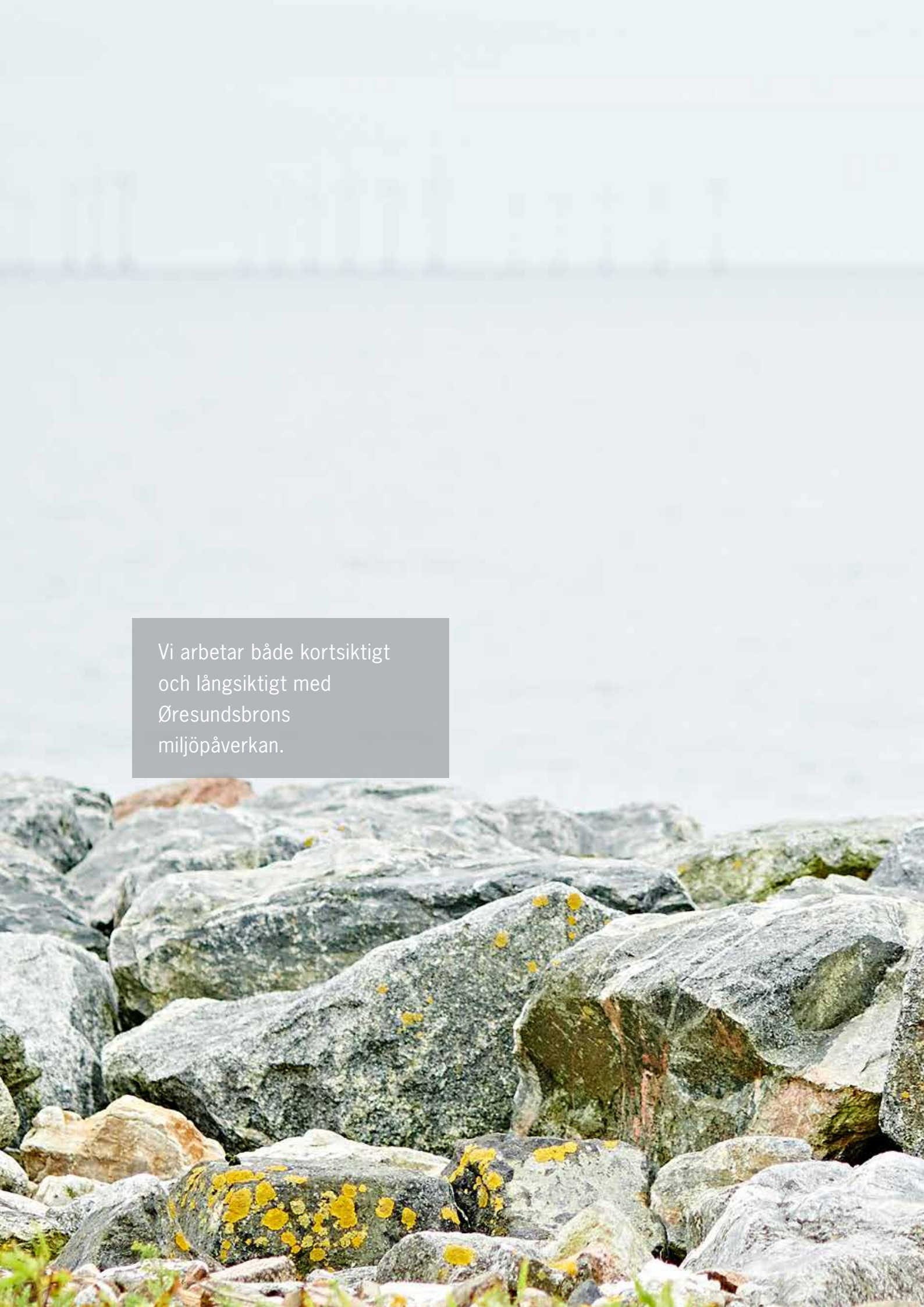
	2013	2014	2015
<b>Antal olyckor, Øresundsbron</b>			
Med frånvaro	0	2	0
Antal frånvarotimmar	0	53	0
Utan frånvaro	9	8	8
<b>Antal olyckor, samarbetspartners</b>			
Med frånvaro	0	0	0
Antal frånvarotimmar	0	0	0
Utan frånvaro	0	0	0
<b>Incidenter och psykosociala händelser</b>			
Øresundsbron	7	11	10
Samarbetspartners	3	0	3
<b>Sjukfrånvaro i procent av antalet arbetstimmar</b>			
Øresundsbron	4,8	4,4	6,0

50 G4-LA5

51 G4-LA6

52 G4-LA6





Vi arbetar både kortsiktigt  
och långsiktigt med  
Øresundsbronns  
miljöpåverkan.



# MILJÖMÄSSIG HÅLLBARHET



## Miljömässig hållbarhet handlar om resursanvändning och aktsamhet om miljön

Miljömässig hållbarhet är av stor betydelse både för våra intressenter och för Øresundsbron. Genom vår miljöpolicy förbinder vi oss till att minimera påverkan på miljö och klimat samt att beskydda våra naturvärden. Det gör vi framför allt genom att ha ett dagligt fokus på att bland annat sänka förbindelsens energiförbrukning och genom att värna om naturen på Peberholm.

### Minimering av klimatpåverkan

Vårt miljöledningssystem säkerställer bland annat att vi konstant övervakar elförbrukningen på förbindelsen och att vi bedömer energieffektiviteten i sam-

band med större investeringar. Ett fokus på detta genom många år har betytt att vi nästan har halverat energiförbrukningen sedan förbindelsen öppnade för 15 år sedan. På det viset bidrar Øresundsbron, sett i förhållande till våra möjligheter, med en relativt stor insats för att begränsa miljöpåverkan. Den rapporterade energiförbrukningen omfattar själva förbindelsen samt Lernackens driftcenter, som står för största delen av förbrukningen i jämförelse med förbrukningen på huvudkontoret på Vester Søgade.

Øresundsbrons under ytan kringliggande skyddsöar fungerar nu som konstgjorda rev som utgör grund för tillväxt av alger och musslor.



**Energiförbrukning<sup>53</sup>/terajoule<sup>1)</sup>**

	2013	2014	2015
Elektricitet på förbindelsen, inklusive Lernacken driftscenter	24,98	24,08	24,58
Naturgas <sup>2)</sup> på Lernacken driftscenter	2,49	1,87	2,06

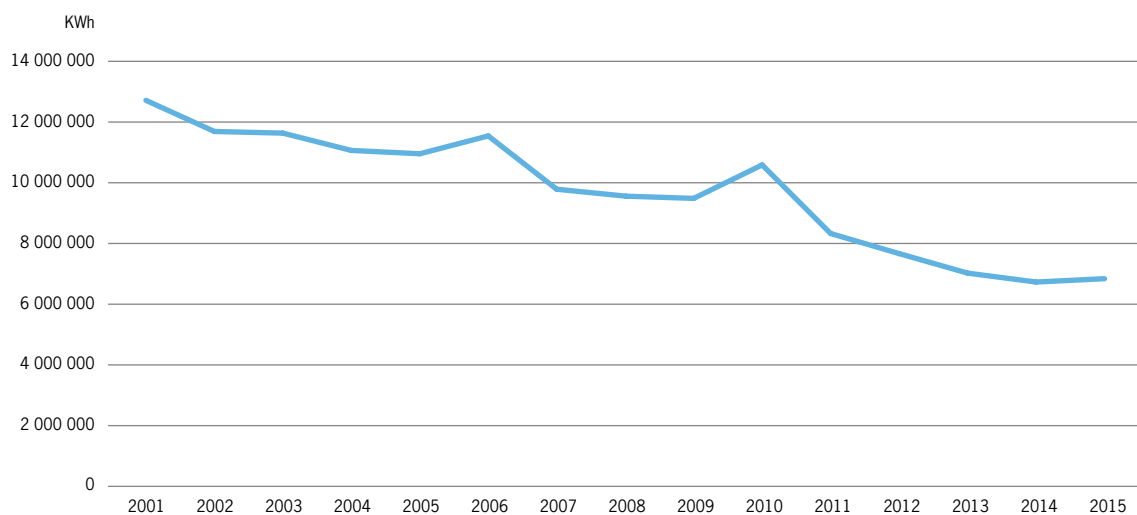
1) Elförbrukningen och gasförbrukningen är baserad på avläsning av mätare vid Lernacken

2) Naturgas är en icke-förnybar energikälla.

**Koldioxidutsläpp<sup>54</sup>/ton<sup>1)</sup>**

	2013	2014	2015
<b>Totalt</b>	<b>2.219</b>	<b>2.407</b>	<b>2.465</b>
Direkt (naturgas på Lernacken driftscenter)	141	106	116
Indirekt (el på förbindelsen och Lernacken driftscenter köpt i Sverige)	2.078	2.301	2.349

1) Det indirekta koldioxidutsläppet innevarande år är baserat på emissionsfaktorer från EON från föregående år. Beräkningen av förra årets koldioxidutsläpp är uppdaterat utifrån EON:s uppdaterade emissionsfaktorer.

**Årlig elförbrukning i KWh.**

Vi har arbetat med att optimera vår elförbrukning och har gått från en årlig förbrukning på ca 12,5 GWh till ca 6,8 GWh. Vi har haft en liten ökning av elförbrukningen 2015, då vi har bytt ut vårt styrsystem i början av året. Det innebär lite högre energiförbrukning i början av året, men under senare halvåret 2015 har vi använt mindre ström än under samma period 2014.

#### Materialförbrukning och avfall

Det material som vi använder mest är salt för halkbekämpning. Byggmaterial, som asfalt, betong och metall använder vi vid underhåll och ombyggnationer. Rengöringsmedel används vid tvätt av tunneln och motorvägsräcken. För underhåll av brons stålkonstruktioner används målarfärg, vax, olja och fett.

Den rapporterade materialförbrukningen omfattar själva förbindelsen som står för största delen av förbrukningen jämfört med administrationens materialförbrukning.

Drift- och underhållsaktiviteterna på Øresundsbro Konsortiet genererar olika typer av avfall, och mängderna varierar från år till år beroende på aktivitetsnivån. Tabellen visar avfallsmängderna från förbindelsen och från Lernacken driftscenter.

#### Materialförbrukning<sup>55</sup>/ton

	2013	2014	2015
Vägsalt, fast <sup>1)</sup>	471	357	61,95
Vägsalt, saltlake <sup>1)</sup>	288	199	173,61
Asfalt	4.067	30	10,72
Betong	0	203	0
Metall	0	12,90	0
Rengöringsmedel på förbindelsen	2,42	1,54	1,57
Vax	0	0,44	0,04
Olja och fett	0,08	1,16	0,06
Färg	0,50	2,12	0,32

1) Vägsalt kan betraktas som en förnybar råvara, medan övriga material får betraktas som en bearbetning eller sammansättning av icke-förnybara råvaror.

**Avfallsmängder<sup>56</sup>/ton**

	2013	2014	2015
Avfall totalt	881	181	185
Avfall till förbränning	46,54	39,03	45,32
Papper och papp till återvinning	8,93	4,31	5,12
Biologiskt avfall	25,41	24,96	9,1
Glas till återvinning	1,51	0,07	0
Vägrens till deponering inkl grusslam från brunnar vid vägbanan	64,77	16,86	29,64
Asfalt till återvinning	713,00	39,00	3,0 <sup>1)</sup>
Metall till återvinning	1,30	1,18	9,58
Avfall till sortering	1,76	3,52	1,28
Slam från fett/oljeavskiljare till specialbehandling	11,70	6,3 <sup>2)</sup>	7,1
Slam/spillvatten från pumpsumpar och ledningar till specialbehandling	15,46	30,14	65,3
Elektronikavfall till specialbehandling	1,41	0,45	1,45
Farligt avfall till specialbehandling	5,27	4,37	7,71

1) Asfalt som är kasserat 2015 är kört till deponering.

2) Slam från fettavskiljare 2014 var felrapporterad. Siffran är nu korrigerad.

Det är viktigt för Øresundsbron att beskydda våra naturvärden.



### Naturen omkring förbindelsen

Innan förbindelsen byggdes var skeptiker av den uppfattningen att en fast förbindelse över Öresund skulle försämra djur- och växtlivet i området. De erfarenheter som har gjorts, sedan förbindelsen öppnades, visar tvärtom att det nu finns en större artrikedom och fler djur och växter i området kring förbindelsen. Bropelare och de kringliggande skyddsöarna under ytan fungerar nu som konstgjorda rev som utgör grund för tillväxt av alger och musslor. Dessa rev har i sin tur blivit hemvist och föda för en mängd fåglar och fiskar.<sup>57</sup>

Den konstgjorda ön Peberholm utgör med sina 1,3 km<sup>2</sup>, ett helt nytt landområde som nu är hemvist för en mängd djur och växter, varav många är utrotningshotade och sällsynta i Danmark och Sverige. Denna övergång från motorväg till tunnel är byggd av material som hämtats från havsbotten. Ända från början har det varit Øresundsbrons strategi att låta naturen på Peberholm utvecklas på sina egna premisser. Alla medarbetare och samarbetspartners vet hur man ska färdas på ön för att djur och växter optimalt ska skyddas. Bara där djur- och växtlivet är en fara för säkerheten eller för tekniska anläggningar får människan gripa in. Ön ingår i EU-fågelskyddsområde H110 och EF-habitatområde H126 som fammanfaller med och utgör Natura 2000 område 142. Ön omfattas dessutom av bestämmelserna i naturskyddslagen. Ön ägs av Øresundsbro Konsortiet och är inte öppen för allmänheten varken från land- eller sjösidan.<sup>58</sup>

### Biologisk mångfald på Peberholm

För att följa naturutvecklingen på ön genomförs årligen inventeringar av djur- och växtlivet i samarbete med oberoende forskningsinstitutioner och organisationer i Danmark och Sverige. Sedan drift-

periodens start år 2000 har man totalt registrerat cirka 550 växtarter, cirka 32 häckande fågelarter, cirka 350 skalbaggsarter, cirka 420 fjärilsarter, 18 biarter, 5 däggdjursarter, 2 paddarter och 1 kräldjur på Peberholm. Vi har också samarbetat med Naturstyrelsen i Danmark och vår granne Köpenhamns flygplats Kastrup för att säkerställa att exempelvis populationen av den fridlysta fågeln skarven inte tar överhand och utgör ett hot mot flygsäkerheten. Lunds Botaniska Förening har precis som tidigare år utfört botaniska inventeringar under 2015. Alla resultat för 2015 är ännu inte sammanställda, men under senare år har endast ett fåtal nya arter påträffats. Det registreras årligen cirka 300 växtarter på Peberholm och sedan 1999 har det registrerats cirka 580 arter.

Naturstyrelsen har genomfört en reglering av skarvkolonin på Peberholm så att endast 5 procent av de fler än 300 paren fick ungar. Regleringen av skarvbeståndet är nödvändig med hänsyn till Kastrup. Vid den årliga inventeringen av häckande fåglar konstaterades att det fortfarande finns fyra arter av måsar som häckar medan tärnorna har försvunnit. Beståndet av häckande vitkindade gäss har stigit och har nu överstigit 90 par. Dessutom observerades ett häckande par storspov, som är en ny häckande art. De vita kaninerna, som troligtvis har placerats ut av bilister, förmerade sig kraftigt under 2014. De har dock under 2015 kraftigt reducerats i antal på grund av kaninpest och nu påträffas ytterst sällan några enstaka individer. Det finns fortfarande en grupp harar och i höstas registrerades även några enstaka exemplar av mink, räv och grävling. Naturstyrelsen har därefter satt upp minkfällor på Peberholm.<sup>59</sup>

På Øresundsbrons hemsida finns detaljerade artlistor för fåglar och växter.<sup>60</sup>

57 G4-EN12  
58 G4-EN11  
59 G4-EN12  
60 G4-EN11, G4-EN12









## Revisors rapport över översiktlig granskning av Öresundsbronns hållbarhetsredovisning

Till Öresundsbro Konsortiet

### Inledning

Vi har fått i uppdrag av företagsledningen i Öresundsbro Konsortiet ("Öresundsbron") att översiktligt granska Öresundsbronns CSR-rapport (hållbarhetsredovisning) för år 2015.

### Styrelsens och företagsledningens ansvar för hållbarhetsredovisningen

Det är styrelsen och företagsledningen som har ansvaret för att upprätta hållbarhetsredovisningen i enlighet med tillämpliga kriterier, vilka utgörs av de delar av Sustainability Reporting Guidelines (utgivna av Global Reporting Initiative, GRI) som är tillämpliga för hållbarhetsredovisningen, samt av företagets egna framtagna redovisnings- och beräkningsprinciper. Detta ansvar innefattar även den interna kontroll som bedöms nödvändig för att upprätta en hållbarhetsredovisning som inte innehåller väsentliga fel, vare sig dessa beror på oegentligheter eller på fel.

### Revisorns ansvar

Vårt ansvar är att uttala en slutsats om hållbarhetsredovisningen grundad på vår översiktliga granskning. Vi har utfört vår översiktliga granskning i enlighet med RevR 6 Bestyrkande av hållbarhetsredovisning utgiven av FAR. En översiktlig granskning består av att göra förfrågningar, i första hand till personer som är ansvariga för upprättandet av hållbarhetsredovisningen, att utföra analytisk granskning och att vidta andra översiktliga granskningsåtgärder. En översiktlig granskning har en annan inriktning och en betydligt mindre omfattning jämfört med den inriktning och omfattning som en revision enligt IAASBs standarder för revision och kvalitetskontroll och god revisionsd i övrigt har. De granskningsåtgärder som vidtas vid en översiktlig granskning gör det inte möjligt för oss att skaffa oss en sådan säkerhet att vi blir medvetna om alla viktiga omständigheter som skulle kunna ha blivit identifierade om en revision utförts. Den uttalade slutsatsen grundad på en översiktlig granskning har därför inte den säkerhet som en uttalad slutsats grundad på en revision har.

Vår granskning utgår från de av styrelsen och företagsledningen valda kriterier, som definieras ovan. Vi anser att dessa kriterier är lämpliga för upprättande av hållbarhetsredovisningen.

Vi anser att de bevis som vi skaffat under vår granskning är tillräckliga och ändamålsenliga i syfte att ge oss grund för vårt uttalande nedan.

### Uttalande

Grundat på vår översiktliga granskning har det inte kommit fram några omständigheter som ger oss anledning att anse att hållbarhetsredovisningen inte, i allt väsentligt, är upprättad i enlighet med de ovan av styrelsen och företagsledningen angivna kriterierna.

Köpenhamn den 28:e januari 2016

PricewaterhouseCoopers AB

Mats Åkerlund  
Auktoriserad revisor

Fredrik Ljungdahl  
Specialistmedlem i FAR

# Bilaga 1

## GRI-index för nivå "Core"

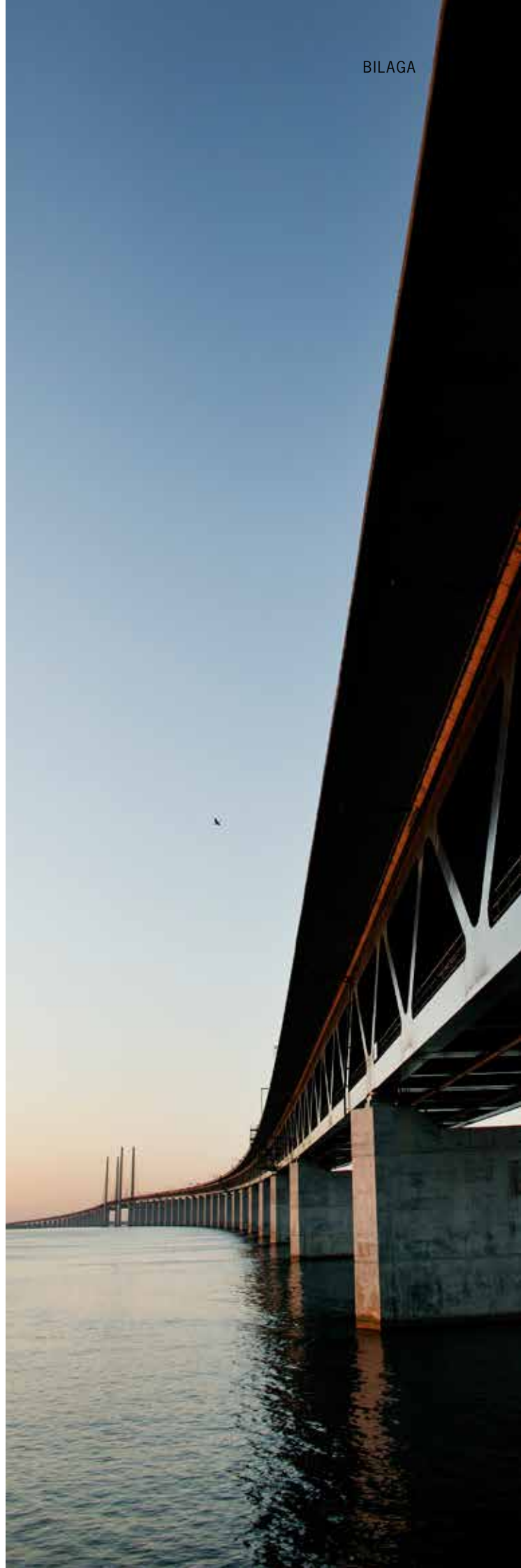
General Standard Disclosures <sup>61</sup> (Obligatoriska uppgifter)	Årsredovisning sida	CSR-rapport sida	Extern revision
<b>Strategi och analys</b>			
G4-1		6,7	X
<b>Organisationsprofil</b>			
G4-3	1	10	X
G4-4	2	10	X
G4-5	78	10	X
G4-6	2	10	X
G4-7	50	10	X
G4-8	38	2,10	X
G4-9	43	10, 11, 28	X
G4-10		36	X
G4-11		37	X
G4-12		18	X
G4-13		19	X
G4-14		11	X
G4-15		11	X
G4-16		11	X
<b>Identifiering av ämnen och indikatorer</b>			
G4-17	2	10	X
G4-18		3, 12, 13, 14	X
G4-19		3, 52	X
G4-20		52, 53	X
G4-21		52, 53	X
G4-22		Inte relevant	X
G4-23		14	X

General Standard Disclosures <sup>61</sup> (Obligatoriska uppgifter)	Årsredovisning sida	CSR-rapport sida	Extern revision
<b>Intressenter</b>			
G4-24		20, 23	X
G4-25		20	X
G4-26		20, 23, 54, 55	X
G4-27		23, 53, 54	X
<b>Rapportprofil</b>			
G4-28		11	X
G4-29		11	X
G4-30		11	X
G4-31		57	X
G4-32		50	X
G4-33		11	X
<b>Företag och ledning</b>			
G4-34	20	10	X
<b>Etik och integritet</b>			
G4-56		24, 25, 32, 33, 34, 35, 37	X

Specific Standard Disclosures Ämnen och indikatorer valda av organisationen	Årsredo- visning sida	CSR- rapport sida	Extern revision
<b>Ledningsparametrar</b>			
G4-DMA		13, 14, 28, 29, 36, 37, 38, 43, 44, 45, 46	X
<b>Ekonomiska</b>			
<b>Direkta ekonomiska effekter</b>			
GRI G4-EC1- direkta ekonomiska värden	26	28	X
<b>Indirekta ekonomiska effekter</b>			
GRI G4-EC8 – indirekt ekonomisk påverkan		29	X
<b>Sociala</b>			
<b>Anställningsvillkor och personal</b>			
G4 GR-LA1 - medarbetaromsättning		37	X
GRI G4-LA2 - personalförmåner		37	X
<b>Arbetsmiljö, säkerhet och hälsa</b>			
GRI G4-LA5 - arbetsmiljöorganisation		38	X
GRI G4-LA6 – arbetsolyckor <sup>1)</sup>		38	X
<b>Mångfald och jämställdhet</b>			
GRI G4-LA12 - personalgrupper		36	X
<b>Miljömässiga</b>			
<b>Resursförbrukning</b>			
GRI G4-EN1 - materialförbrukning		44	X
<b>Energi</b>			
GRI G4-EN3 - energiförbrukning		43	X
<b>Biologisk mångfald</b>			
GRI G4-EN11 - landområden		46	X
GRI G4-EN12 – biologisk mångfald		46	X
<b>Utsläpp</b>			
GRI G4-EN15 – direkta växthusgasutsläpp <sup>2)</sup>		43	X
GRI G4-EN16 – indirekta växthusgasutsläpp <sup>2)</sup>		43	X
<b>Avfall</b>			
GRI G4-EN23		45	X

1) Vi har valt att inte ange IR, LTR och ODR. Vår verksamhet är inte jämförbar med andra verksamheter, eftersom sådana verksamheter praktiskt taget inte finns. Vi är också av uppfattningen att IR, LTR och ODR i form av siffror, inte är meningsfullt då man utifrån det exempelvis inte kan se allvarligheten i en händelse och var den har skett. Bortsett från sjukfrånvaroprocenten, anger vi faktiska tal för de olika kategorierna som i antal är mycket få i förhållande till Øresundsbronns storlek och komplexitet av arbetsuppgifter.

2) Vi rapporterar på faktisk koldioxid och inte på koldioxidekvivalenter. Då vi inte har emissioner av andra växthusgaser än koldioxid, är det inte meningsfullt att skriva om koldioxidekvivalenter.



## Bilaga 2

### Översikt över väsentliga ämnen

Tabellen visar de CSR-ämnen som vi har arbetat med under 2015 samt om de har påverkan inom och/eller utanför Øresundsbrons organisation. Alla

väsentliga ämnen som har en extern påverkan är begränsade till Øresundsregionen med undantag av CO<sub>2</sub>, som kan orsaka en global effekt.

**VS10** Huvudkontoret Vester Søgade

**LER** Lernacken Driftcenter

**FÖRBINDELSEN** Kastrup halvö, tunnel, Peberholm, bro, betalstation.

Ekonomiska faktorer <sup>62</sup>	Internt, vem blir påverkad?		Externt, vem blir påverkad?
	VS10	LER	FÖRBINDELSEN
Direkta ekonomiska effekter	x	x	x
Indirekta ekonomiska effekter			Påverkar alla som bor eller arbetar i Øresundsregionen

Social hållbarhet <sup>63</sup>	Internt, vem blir påverkad?		Externt, vem blir påverkad?
	VS10	LER	FÖRBINDELSEN
Säkerhet och tillgänglighet			Alla användare av förbindelsen
Kundrelationer			Alla våra kunder
Corporate extern kommunikation			Medier och alla som följer med i medierna
Øresundsbron som arbetsplats	x	x	x
Medarbetarnas arbetsvillkor	x	x	x
Mångfald	x	x	x
Personalstyrkans sammansättning	x	x	x
Personalomsättning	x	x	x
Personalförmåner	x	x	x
Kollektivavtal	x	x	x
Arbetsmiljöorganisation	x	x	x
Olyckor och sjukfrånvaro	x	x	X

<sup>62</sup> G4-19, G4-20, G4-21

<sup>63</sup> G4-19, G4-20, G4-21

**VS10** Huvudkontoret Vester Søgade

**LER** Lernacken Driftscenter

**FÖRBINDELSEN** Kastrup halvö, tunnel, Peberholm, bro, betalstation.

Miljömässig hållbarhet <sup>64</sup>	Internt, vem blir påverkad?		Externt, vem blir påverkad?	
	VS10	LER	FÖRBINDELSEN	
Minimering av miljöpåverkan				Indirekt alla som bor och arbetar i Öresundsregionen, och det globala klimatet
Materialförbrukning och avfall		x	x	Indirekt alla som bor och arbetar i Öresundsregionen, och för dem som bor i de områden där materialen extraheras och tillverkas och de ställen där avfallet hanteras och behandlas
Naturen kring förbindelsen			x	
Biologisk mångfald			x	Indirekt alla som bor och arbetar i Öresundsregionen

64 G4-19, G4-20, G4-21



## Bilaga 3

# Intressentinvolvering

Tabellen visar aktiviteter och resultatet av Øresundsbrons kommunikation med intressenterna under 2015.<sup>65</sup>

Intressentgrupp	Aktivitet	Resultat
<b>Ägare och Garanter</b>	Årlig orientering om ekonomi och finansförvaltning.	Inga ändringar.
<b>Finansiella samarbetspartners</b>	Årliga statusmöten kring finansförvaltningen med By og Havn I/S och Metroselskabet I/S.	Nytt upplägg av finansstrategi.
	Löpande möte och förhandlingar med banker kring avtal om ställda säkerheter.	Nya CSA-avtal undertecknade.
	Revisorskollegiemöten löpande och varje halvår.	Inga ändringar.
<b>Styrelsen</b>	Löpande styrelsemöten under året.	Se årsredovisning 2015 för beslutspunkter.
<b>Medarbetare</b>	Löpande möten med kontaktgrupp, huvudskyddskommittén och arbetsmiljökommitté under året.	Reviderad arbetsmiljöorganisation som följd av organisationsändring.
	Projekt med att få ett nytt intranät på plats.	Nya intranätet är vid slutet av 2015 så gott som färdigt och ska implementeras i januari 2016.
	Fyra nummer av tidningen BroPosten har producerats.	Inga ändringar.
<b>Kunder</b>	Förfrågan om förnyelser av "farligt gods"-tillåtelser.	Förfrågan till myndigheter om ändring av "farligt gods"-restriktioner på Øresundsforbindelsen.
	Löpande kontakt vid behov samt regelbundet utskick av nyhetsbrev och kundklubbmail.	Inget väsentligt att rapportera.
<b>Myndigheter</b>	Årligt möte med Tärnby kommun på Peberholm.	Bland annat regulering av skarvpopulationen på Peberholm i samarbete med Naturstyrelsen.
	Årlig miljörapport skickad till Malmö stad.	Fastställt ny avgift till svenska miljömyndigheter för drifttillstånd (från 1999) av Øresundsbrons svenska del.
<b>Leverantörer</b>	Regelbundna ledningsmöten med drift och underhållsleverantörer samt elleverantör.	Regulerande kontraktsstyrning, process- och underhållsoptimering.
	Daglig kommunikation med driftsövervakning, vintertjänst och motorvägsavspärrningsleverantör.	Inget väsentligt att rapportera.

<b>Intressentgrupp</b>	<b>Aktivitet</b>	<b>Resultat</b>
<b>Biologiska experter</b>	Flertalet inventeringar på Peberholm under året.	Inventering enligt fastställda rutiner.
<b>Trafikstyrelser, myndigheter och verk med flera i Sverige och Danmark</b>	Löpande möten och rapporter under året där säkerhet, drift och incidenter diskuterats.	Regulerande kontraktsstyrning, process- och underhållsoptimering.
	Representant för Öresundsbron är sekreterare i arbetsgrupp tillsammans med trafikmyndigheter där kartläggning av trafiken över Sundet gjorts.	Regulerande kontraktsstyrning, process- och underhållsoptimering.
<b>Beredskaperna</b>	Flertalet årliga möten i styr-, beredskaps- och arbetsgrupper.	Bland annat planering av fullskalaövning 2016 samt utveckling av ett WEB-baseret utbildningssystem till beredskap.
<b>Media med flera</b>	Förutom tre pressträffar på Peberholm har Öresundsbron också utfärdat flertalet pressmeddelanden.	Inga ändringar.
	Ekonomiska rapporter släpps en gång i kvartalet och våra nyhetsbrev publiceras också flera gånger under året.	Inga ändringar.
	Utvecklat ny hemsida.	Ny hemsida är lanserad.





# Kontaktperson

För kontakt angående innehållet i denna rapport hänvisas till Øresundsbro Konsortiet, Heléne Rosdahl.  
Telefon +46 (0)40 676 60 00, mailadress [hro@oresundsbron.com](mailto:hro@oresundsbron.com).<sup>66</sup>

Utgiven av Øresundsbro Konsortiet

Februari 2016

Foto: Peter Brinch, Tomas Brodin, Steen Brogaard, Stig-Åke Jönsson, Patrik Olofsson, Fredrik Olsson, Michael Palmgren, Perry Nordeng, Drago Prvulovic, Miklos Szabo, Bill Watts

Design: Fikon Design AB





Øresundsbro Konsortiet · Vester Søgade 10 · 1601 København V · Danmark · Tel. +45 33 41 60 00  
Øresundsbro Konsortiet · Kalkbrottsgatan 141 · Box 4278 · 203 14 Malmö · Sverige · Tel. +46 (0)40 676 60 00  
info@oresundsbron.com · www.oresundsbron.com